

**ZARZĄDZENIE NR 1357 /22**  
**BURMISTRZA ŚWIECIA**  
**z dnia 20 października 2022 r.**

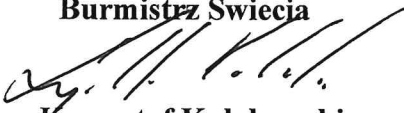
w sprawie przedłożenia informacji o stanie realizacji zadań oświatowych organu prowadzącego za rok szkolny 2021/2022 wraz z wynikami egzaminu ósmoklasisty.

Na podstawie art.11 ust. 7 ustawy z dnia 14 grudnia 2016 r. Prawo oświatowe (Dz. U. z 2021 r. poz. 1082 z późn. zm.<sup>1</sup>)

**zarządzam, co następuje:**

§ 1. Przedłożyć Radzie Miejskiej informację o stanie realizacji zadań oświatowych organu prowadzącego za rok szkolny 2021/2022 wraz z wynikami egzaminu ósmoklasisty stanowiącą załącznik do niniejszego zarządzenia.

§ 2. Zarządzenie wchodzi w życie z dniem podjęcia.

**Burmistrz Świecia**  
  
**Krzysztof Kułakowski**

**Bd-1127** | **RADCA PRAWNY**  
  
**Łukasz Kazmierczak**

---

<sup>1</sup> Zmiany niniejszej ustawy zostały opublikowane w Dz.U. z 2018 r. poz. 2245, z 2021 r. poz. 762 oraz z 2022 r. poz. 665, 1079, 1116, 1700, 1730, 1383

## Informacja o stanie realizacji zadań oświatowych w gminie Świecie za rok szkolny 2021/2022.

**Obowiązek sporządzenia i przedłożenia informacji o stanie realizacji zadań oświatowych gminy Świecie za rok szkolny 2021/2022 wynika z dyspozycji art. 11, ust. 7 ustawy z dnia 14 grudnia 2016 r. Prawo oświatowe:**

*Organ wykonawczy jednostki samorządu terytorialnego, w terminie do dnia 31 października, przedstawia organowi stanowiącemu jednostki samorządu terytorialnego informację o stanie realizacji zadań oświatowych tej jednostki za poprzedni rok szkolny, w tym o wynikach:*

- 1) egzaminu ósmoklasisty, egzaminu maturalnego i egzaminu zawodowego, z uwzględnieniem działań podejmowanych przez szkoły nakierowanych na kształcenie uczniów ze specjalnymi potrzebami edukacyjnymi, w szkołach tych typów, których prowadzenie należy do zadań własnych jednostki samorządu terytorialnego;*
- 2) nadzoru pedagogicznego sprawowanego przez kuratora oświaty lub właściwego ministra w szkołach i placówkach tych typów i rodzajów, których prowadzenie należy do zadań własnych jednostki samorządu terytorialnego.*

### Zadania oświatowe gminy Świecie

Zadania oświatowe gminy Świecie wynikają w szczególności z postanowień:

1. Ustawy z dnia 8 marca 1990r. o samorządzie gminnym /Dz.U.z 2021 r. poz. 1372, z późn. zmianami /
2. Ustawy z dnia 7 września 1991r.o systemie oświaty, /Dz.U. z 2020 r. poz.1327, z późn. zmianami/
3. Ustawy z dnia 14 grudnia 2016 r. Prawo oświatowe /Dz.U z 2021 r. poz.1082, z późn. zmianami/
4. Ustawy z dnia 26 stycznia 1982r.- Karta Nauczyciela, /Dz.U. z 2021 r. poz. 1762, z późn. zmianami /

oraz przepisów wykonawczych do tych ustaw.

W art. 7 ust. 1 ustawy **o samorządzie gminnym** zapisano, że zaspakajanie zbiorowych potrzeb wspólnoty m.in. w zakresie edukacji publicznej należy do zadań własnych gminy.

W przepisach ustawy **prawo oświatowe** ustawodawca wskazał, iż w szczególności do zadań gminy należy:

1. zakładanie i prowadzenie przedszkoli w tym przedszkoli specjalnych, szkół podstawowych,
2. zabezpieczenie bazy lokalowej i sprawności technicznej obiektów oświatowych oraz środków rzeczowych i finansowych dla działalności szkół,
3. zapewnienie warunków działania szkoły lub placówki, w tym bezpiecznych i higienicznych warunków nauki, wychowania i opieki;
4. zapewnienie warunków umożliwiających stosowanie specjalnej organizacji nauki i metod pracy dla dzieci i młodzieży objętych kształceniem specjalnym;
5. wykonywanie remontów obiektów szkolnych oraz zadań inwestycyjnych w tym zakresie;
6. możliwość tworzenia jednostek obsługi ekonomiczno-administracyjnej szkół i placówek lub organizowania wspólnej obsługi administracyjnej, finansowej i organizacyjnej prowadzonych szkół i placówek,
7. sprawowanie nadzoru nad działalnością szkoły lub placówki w zakresie spraw finansowych i administracyjnych.

W ustawie **Karta Nauczyciela**, wśród zadań gminy wymieniono m.in. następujące zadania:

1. stanowienie o wysokości niektórych składników wynagrodzenia nauczycieli,

- zapewnienie szkole podstawowych warunków do realizacji przez nauczycieli zadań dydaktycznych, wychowawczych i opiekuńczych,

Ponadto zadania oświatowe gminy Świecie związane są z obowiązkiem:

- inspirowania i realizacji zadań dla wsparcia procesu dydaktycznego i szkolnych programów wychowawczych,
- kontrolowania spełniania przez uczniów obowiązku szkolnego i obowiązku nauki.

## WPROWADZENIE

W roku szkolnym 2021/2022 w stosunku do roku szkolnego 2021/2022 ogółem liczba uczniów szkołach podstawowych wzrosła o 11, a liczba oddziałów wzrosła o 4. Powodem takiego wzrostu liczby oddziałów jest obowiązek podziału klas pierwszych w szkołach podstawowych gdy liczba dzieci w klasie przekroczy 25 uczniów. Zwiększyły się liczby oddziałów o 1 w szkołach:

SP2 – ukończyły szkołę 2 klas a przyjęto 3,

SP3 – ukończyła szkołę 1 klasa, przyjęto 2,

SP5 – ukończyła szkołę 1 klasa, a przyjęto 2

SP w Grucznie – ukończyła szkołę 1 klasa a przyjęto 2

### Stan organizacji szkół podstawowych na dzień 30.09.2021 r.

	Wyszczególnienie	Liczba oddziałów	Liczba uczniów	w tym:								
				0	I	II	III	IV	V	VI	VII	VIII
1.	Szkoła Podstawowa nr 1 im. Wojska Polskiego	20	455	20	44	36	49	39	50	24	100	93
2.	Szkoła Podstawowa nr 2 im. Ziemi Świeckiej	13	318	0	54	46	53	46	27	28	30	34
3.	Szkoła Podstawowa nr 3 im. Mikołaja Kopernika	12	223	0	33	29	32	35	20	22	28	24
4.	Szkoła Podstawowa nr 5 im. Polskich Olimpijczyków	15	278	37	35	31	25	32	24	13	49	32
5.	Szkoła Podstawowa nr 7	13	234	0	20	32	29	29	25	17	45	37
6.	Szkoła Podstawowa nr 8 im. Kazimierza Eksteina	34	758	0	84	89	106	91	90	46	148	104
7.	Szkoła Podstawowa w Czaplach im. Kornela Makuszyńskiego	9	121	9	16	16	15	8	12	13	16	16
8.	Szkoła Podstawowa w Grucznie im. Jana Pawła II	14	264	0	40	35	26	29	38	18	46	32
9.	Szkoła Podstawowa w Terespolu Pomorskim im. Tadeusza Kościuszki	9	117	11	15	16	8	11	12	11	10	23
10.	Szkoła Podstawowa w Wiągu im. Jana Brzechwy	9	107	12	14	10	12	13	7	9	15	15
	<b>Razem</b>	<b>148</b>	<b>2875</b>	<b>89</b>	<b>355</b>	<b>340</b>	<b>355</b>	<b>333</b>	<b>305</b>	<b>201</b>	<b>487</b>	<b>410</b>

Uzupełnieniem oferty edukacyjnej w gminie Świecie jest Katolicka Szkoła Podstawowa im. Księdza Bernarda Sychty, do której w roku szkolnym 2021/2022 uczęszczało 112 uczniów.

### **Stan organizacji przedszkoli publicznych na dzień 30.09.2021 r.**

Lp.	Wyszczególnienie	Liczba oddziałów	Liczba uczniów*
1.	Przedszkole Publiczne Nr 1	5	124
2.	Przedszkole Publiczne Nr 2	4	85
3.	Przedszkole Publiczne Nr 3	4	81
4.	Przedszkole Publiczne Nr 4	5	122
5.	Przedszkole Publiczne Nr 6	3	69
6.	Przedszkole Publiczne Nr 7	5	123
7.	Przedszkole Publiczne Nr 8	7	179
8.	Przedszkole Publiczne Nr 9	3	73
9.	Przedszkole Publiczne Nr 11	5	98
<b>Ogółem:</b>		<b>41</b>	<b>952</b>

W roku szkolnym 2021/2022 w gminie Świecie funkcjonowały cztery przedszkola niepubliczne: „Aniołowo”, „Lwiątko”, „Kangurek” oraz Baśniowy Dworek do których uczęszczało średnio 207 dzieci.

### **Nauczyciele**

W roku szkolnym 2021/2022 w przedszkolach i szkołach podstawowych zatrudnionych było na pełnych etatach łącznie:

a) 341 nauczycieli, w tym:

- stażystów – 7
- kontraktowych – 47
- mianowanych – 70
- dyplomowanych – 217

b) 206 pracowników administracji i obsługi na stałych umowach o pracę.

W roku szkolnym 2021/2022 w stosunku do roku szkolnego 2020/2021 sieć przedszkoli nie uległa zmianie. Dziesięć szkół podstawowych zabezpiecza w pełni aktualne potrzeby edukacyjne dzieci mieszkających na terenie gminy Świecie, a sieć publicznych przedszkoli stwarza możliwość korzystania z usług przedszkoli. W wyniku przeprowadzonego w kwietniu 2022 r. naboru do przedszkoli publicznych, wszyscy chętni, którzy w tym czasie chcieli zapisać dziecko do przedszkola mieli taką możliwość.

## Zajęcia pozalekcyjne

Szkoły zapewniają uczniom bogatą ofertę zajęć pozalekcyjnych i świetlicowych, które wzmacniają ofertę edukacyjną. Dzięki temu każdy chętny uczeń może znaleźć dla siebie taki rodzaj zajęć, które umożliwiają rozwój jego dodatkowych zainteresowań, nawet tych niezwiązanych z realizacją programu dydaktycznego szkoły. Poniżej przedstawione jest zestawienie zbiorcze dotyczące różnych rodzajów zajęć.

<b>Zajęcia pozalekcyjne - szkoły podstawowe</b>		
Nazwa koła/zajęć	liczba uczniów	liczba kół
informatyczne	<b>84</b>	<b>8</b>
techniczne	<b>167</b>	<b>10</b>
przedmiotowe	<b>604</b>	<b>52</b>
artystyczne	<b>358</b>	<b>25</b>
sportowe	<b>977</b>	<b>53</b>
regionalne	<b>11</b>	<b>1</b>
zainteresowań	<b>393</b>	<b>42</b>
inne (wolontariat, pierwsza pomoc przedmedyczna, zajęcia: psychoedukacyjne, dydaktyczno-wyrównawcze rewalidacyjne, specjalistyczne)	<b>1855</b>	<b>239</b>

## Udział w konkursach i zawodach przedmiotowych

Bogata oferta zajęć pozalekcyjnych przekłada się także na udział uczniów w konkursach, olimpiadach i zawodach przedmiotowych.

**Liczba konkursów i zawodów w których uczestniczyły szkoły:**

<b>Szkoły podstawowe</b>					
Konkursy-szczebel	Gminy	Powiatu	Wojew.	Ogólnopolski	Międzynarodowy
SP1	11	9	21	4	1
SP2	18	25	5	6	1
SP3	7	0	0	4	0
SP5	10	9	9	7	1
SP7	9	5	6	7	0
SP8	14	10	6	2	1
SPC	4	2	1	2	1
SPG	1	2	2	3	1
SPT	4	2	1	2	1
SPW	1	2	2	3	1

Poniższa tabela jest zestawieniem liczby uczniów w szkołach podstawowych, którzy w konkursach na szczeblu gminy, powiatu, województwa i kraju otrzymali co najmniej wyróżnienie.

Ogółem mamy 406 osiągnięć, tzn. miejsca od I do III lub wyróżnienia. W szczególności należy wymienić:

<b>Szkoły podstawowe</b>						
<b>Konkursy-szczebel</b>	<b>Gminy</b>	<b>Powiatu</b>	<b>Wojew.</b>	<b>Ogólnopolski</b>	<b>Międzynarodowy</b>	
<b>Liczba uczniów uczestniczących w konkursach i zawodach na szczeblu:</b>	<b>1 020</b>	<b>525</b>	<b>350</b>	<b>380</b>	<b>152</b>	
Liczba laureatów konkursów i zawodów na szczeblu:	I miejsca	<b>63</b>	<b>26</b>	<b>10</b>	<b>0</b>	<b>8</b>
	II miejsca	<b>22</b>	<b>11</b>	<b>2</b>	<b>0</b>	<b>0</b>
	III miejsca	<b>36</b>	<b>14</b>	<b>3</b>	<b>1</b>	<b>4</b>
	wyróżnienia	<b>9</b>	<b>3</b>	<b>11</b>	<b>3</b>	<b>17</b>

I miejsca – laureaci i finaliści:

Laureatka Kuratoryjnego Konkursu z języka polskiego,  
 Dwoje Finalistów Kuratoryjnego Konkursu z Matematyki ,  
 Finalista Kuratoryjnego Konkursu z Języka Angielskiego ,  
 Finalista Kuratoryjnego Konkursu z Chemii,  
 Dwie Finalistki Ligi Zadaniowej - konkurs wojewódzki z matematyki dla klas 7.  
 Awans i udział uczennicy w etapie ogólnopolskim w I Ogólnopolskim Konkursie Retorycznym,  
 I miejsce w województwie drużyny siatkówki plażowej chłopców,  
 II miejsce w województwie drużyny siatkówki plażowej dziewcząt,  
 I miejsce w Konkursie "Mały Mistrz Ortografii",

Nasi uczniowie wykazali się również:

w Gminnym Konkursie Wiedzy Ratowniczej i Pożarniczej,  
 w rzucie dyskiem - gmina i powiat,  
 w konkursach plastycznych,  
 w siatkówce, lekkoatletyce  
 w gminnym konkursie "O chorągiew Zbysława Budzyńskiego",  
 na w XIII Festiwalu Twórczości Kociewskiej,  
 w mini piłce koszykowej,  
 w mini piłka ręcznej,  
 w biegach przełajowych,  
 w zawodach karate.  
 w zawodach zapaśniczych,  
 w warcabach 100-polowych,

W roku szkolnym 2021/22 czworo naszych uczniów otrzymało stypendium z Projektu "Prymus Pomorza i Kujaw". W obecnym roku również kilkoro uczniów złożyło wnioski i ma bardzo duże szanse otrzymać to wyróżnienie, czekamy do grudnia na wyniki.

## Pomoc pedagogiczno - psychologiczna

W ramach naszej sieci przedszkoli szkół gwarantujemy także opiekę nad dziećmi niepełnosprawnymi w Przedszkolu nr 2, mamy oddziały integracyjne oraz dzieci te mają również miejsca szkołach podstawowych i przedszkolach. Poniżej przedstawione są dane dotyczące liczby dzieci o rozmaitych niepełnosprawnościach uczących się w naszych szkołach.

### Szkoły podstawowe

Uczniowie z orzeczeniami PP-P	Liczba	Ilość uczniów w %
O upośledzeniu w stopniu lekkim	57	<b>6%</b>
O upośledzeniu w stopniu umiarkowanym/znacznym	4	
Niestyszący i słabo słyszący	6	
Niewidomi i słabo widzący	8	
Z chorobami przewlekłymi, autyzm	52	
Z niepełnosprawnością ruchową	11	
Niedostosowanych społecznie	6	
Zagrożonych uzależnieniem lub zaburzeniami zachowania	21	
<b>Uczniowie z orzeczeniami lub opiniami PP-P</b>	<b>Liczba</b>	
O dysleksji	131	
Objęci nauczaniem indywidualnym	16	
Objęci rewalidacją	122	
O dostosowaniu wymagań edukacyjnych do indywidualnych potrzeb	306	<b>11%</b>
<b>Uczniowie uczestniczący w zajęciach specjalistycznych</b>	<b>Liczba</b>	
Logopedycznych	405	
Socjoterapeutycznych	321	
Dydaktyczno-wyrównawczych	850	<b>30%</b>

Jak widać nasze statystyki potwierdzają opisane w Strategii Rozwoju Oświaty problemy z którymi musimy się zmierzyć. Mamy wielu uczniów o zaburzonych emocjach, z problemami w zakresie komunikacji społecznej, zagrożonych niedostosowaniem społecznym, o zaniżonym poczuciu własnej wartości. Zwróćmy uwagę że 30% uczniów uczestniczyło w zajęciach dydaktyczno-wyrównawczych (rok wcześniej było to 21,15% uczniów), a 11% uczniów ma dostosowanie wymagań do indywidualnych potrzeb i możliwości kształcenia.

## Uczniowie z Ukrainy

Poprzedni rok szkolny to inwazja Rosji na Ukrainę do naszych szkół zostały przyjęte dzieci ukraińskie. Utworzyliśmy dwa oddziały przygotowawcze, jeden w SP3 i drugi w SP5. W pozostałych szkołach uczniowie ci dołączyli do istniejących klas. Dla tych uczniów organizowaliśmy dodatkowe zajęcia z języka polskiego. Łącznie zapisano 71 uczniów. Liczba ta zmieniała się gdyż niektórzy jeszcze w ubiegłym roku szkolnym wyjechali.

Konsekwencją tych wydarzeń jest wzrost liczby uczniów z 2875 w na dzień 30.09.2021 r, na 2915 na dzień 28.10.2022 r.

Obecnie w naszych szkołach mamy 91 dzieci z Ukrainy a w przedszkolach 20 podopiecznych.

## Baza

Baza wszystkich placówek posiada bardzo dobry standard i każdego roku prowadzone są prace remontowe mające na celu utrzymanie, a często także podniesienie standardu pomieszczeń i urządzeń znajdujących się w poszczególnych placówkach. Szkoły podstawowe, oraz przedszkola są dobrze wyposażone w pomoce dydaktyczne właściwe dla każdego typu placówek. Każda ze szkół ma salę gimnastyczną, pracownię komputerową, oraz kuchnię w której przygotowujemy posiłki dla dzieci.

## Nadzór pedagogiczny

Celem działań nadzoru pedagogicznego jest bieżąca ocena stanu przestrzegania przepisów prawa, działalności dydaktycznej, wychowawczej i opiekuńczej oraz innej działalności statutowej placówki.

Tabela przedstawia informacje na temat przeprowadzonych ewaluacji problemowych w placówkach, dla których organem prowadzącym jest gmina Świecie przez Kuratorium Oświaty w Bydgoszczy w roku szkolnym 2021/2022 oraz informacyjnie przez inne podmioty.

nazwa jednostki	przedmiot kontroli	podmiot kontrolujący	data kontroli	ocena/zalecenia
<b>Szkoły podstawowe</b>				
<b>SP1</b>	Kontrola stanu sanitarnego pomieszczeń.	Powiatowa Stacja Sanitarno-Epidemiologiczna w Świeciu	25.07.2022r.	Bez uwag
	Kontrola sprawności technicznej szkoły i jej otoczenia.	Nadzór Budowlany	14.07..2022r.	Bez uwag
<b>SP2</b>	Wykorzystanie środków w ramach programu "posiłek w domu i szkole"	KO Bydgoszcz	27.12.2021r.	Bez uwag
	Ocena stanu przygotowania szkoły do rozpoczęcia nowego roku szkolnego 2022/2023	Powiatowa Stacja Sanitarno-Epidemiologiczna w Świeciu	13.07.2022 r.	Bez uwag
<b>SP3</b>	Nadzór pedagogiczny dyrektora	Kuratorium Oświaty w Bydgoszczy	08.02.2022 r.	Bez uwag
	Kompetencje Rady Pedagogicznej	Kuratorium Oświaty w Bydgoszczy	08.02.2022 r.	Bez uwag



	Zgodność z dokumentacją	ZUS/oddział Bydgoszcz	07.03.2022 r. - 23.03.2022 r.	Zaleceń po kontroli nie wydano
	Kontrola stanu sanitarnego oraz dokumentacji dotyczącej obiektu	Powiatowa Stacja Sanitarno-Epidemiologiczna w Świeciu	10.06.2022 r.	Zaleceń po kontroli nie wydano
<b>SP5</b>	Kontrola instalacji hydraulicznej pomieszczeń i ciśnienia statycznego. Kontrola kotłów i instalacji gazowych	Konserwator sprzętu -brygada Remontowo - Budowlana OOIW w Świeciu.	20.09.2021 r.	Bardzo dobra, brak zaleceń.
	Kontrola pomieszczeń kuchennych wraz z zapleciami.	Stacja Sanitarno-Epidemiologiczna Świecie.	26.11.2021 r.	Bardzo dobra, brak zaleceń.
	Okresowe przeglądy kominów spalinowych.	Spółdzielnia Pracy Kominiarzy w Świeciu	28.02.2022 r.	Bardzo dobra, brak zaleceń.
	Kontrola realizacji programu profilaktycznego "Trzymaj formę".	Stacja Sanitarno-Epidemiologiczna Świecie.	21.06.2022 r.	Bardzo dobra, brak zaleceń.
	Kontrola stanu technicznego budynków szkolnych.	Osoba z odpowiednimi uprawnieniami budowlanymi	14.07.2022 r.	Zły stan dachów. Niezadawalający stan techniczny rynien i opierzeń blacharskich oraz betonowej opaski wokół szkoły.
<b>SP7</b>	1. Wizyta w celu wdrożenia i realizacji programów profilaktyczno-edukacyjnych.	Anna Zaremska	25.10.2021r.	brak zaleceń
	2 Kontrola sanitarna obiektu kuchennego oraz stołówki szkolnej.	Janina Jaszewska	16.12.2021r.	brak zaleceń
	3.Kontrola budynku szkoły, boiska szkolnego oraz maszyn i urządzeń znajdujących się w budynku szkolnym w celu stwierdzenia ich przydatności i gotowości po wakacjach.	Komisja SP7	29.08.2022r.	brak zaleceń
	4.Kontrola raz w roku - sprawdzenie sprawności technicznej elementów budynku narażonych na szkodliwe wpływy warunków atmosferycznych.	inż.. Antoni Cieślak	14.07.2022r.	brak zaleceń
	5. Ocena przygotowania szkoły do nowego roku szkolnego pod względem zapewnienia właściwych warunków higieniczno - sanitarnych.	Sanepid - Zuzanna Garczarek	02.08.2022r.	brak zaleceń
	6.Kontrola przewodów kominowych, dymowych oraz grawitacyjnych przewodów spalinowych i wentylacyjnych - budynku, Sali gimnastycznej.	Spółdzielnia Pracy Kominiarzy - Świecie. Mistrz kominiarski Dariusz Skrzyszewski.	21.03.2022r.	brak zaleceń
<b>SP8</b>	Prawidłowość realizacji kompetencji stanowiących i opiniujących rady pedagogicznej w publicznych przedszkolach, szkołach i placówkach.	Kuratorium Oświaty i Wychowania w Bydgoszczy	13.12.2021	Bez zaleceń
	Prawidłowość wykonywania przez dyrektora szkoły podstawowej zadań w zakresie nadzoru pedagogicznego.	Kuratorium Oświaty i Wychowania w Bydgoszczy	13.12.2021	Bez zaleceń

<b>SPC</b>	Ocena stanu sanitarnego szkoły.	PSSE	9.05.2022 r.	Brak.
<b>SPG</b>	Kontrola sanitarna	Powiatowa Stacja Sanitarno-Epidemiologiczna w Świeciu	19.05.2021r.	protokół kontroli
	Kontrola w zakresie prawidłowości wykonywania przez dyrektorów zadań z zakresu nadzoru pedagogicznego. Kontrola w zakresie realizacji kompetencji stanowiących i opiniujących rady pedagogicznej	Starszy wizytator KO Bydgoszcz	14.03.2022r.	protokół kontroli
<b>SPT</b>	Kontrola stanu sanitarnego placówki	PSSE Świecie	03.02.2022	bez uwag
<b>SPW</b>	Wdrożenie programów profilaktycznych	PSSE	04.10.2021	brak zaleceń
	Prawidłowość wykonywania przez dyrektora zadań w ramach nadzoru pedagogicznego	Kurator Oświaty	22.01.2022	brak zaleceń
	Realizacja kompetencji stanowiących i opiniujących rady pedagogicznej	Kurator Oświaty	28.01.2022	brak zaleceń
	Monitoring przebiegu programów profilaktycznych	PSSE	09.05.2022	brak zaleceń
<b>Przedszkola</b>				
<b>P1</b>	kontrola tematyczna dot. przestrzegania przepisów covidowych w związku z wystąpieniem stanu epidemii	Natalia Rosół PSSE w Świeciu	09.04.2021	zalecenia-brak
	monitoring przebiegu programu " Skąd się biorą produkty ekologiczne "bezpieczna izolacja i szczepienia ochronne przeciwko COVID 19	Anna Zaremska PSSE w Świeciu	18.06.2021	zalecenia-brak
	arkusz kontroli, protokół kontroli ,nadzór pedagogiczny dyrektora	Bogna Łoś KO Bydgoszcz	22.02.2022	zalecenia-brak
	realizacja kompetencji stanowiących: opiniujących Rady Pedagogicznej - dyrektor	Bogna Łoś KO Bydgoszcz	22.02.2022	zalecenia-brak
	monitoring przebiegu programu "Skąd się biorą produkty ekologiczne "bezpieczna izolacja i szczepienia ochronne przeciwko COVID 19	Anna Zaremska PSSE w Świeciu	13.06.2022	zalecenia-brak
	ocena stanu sanitarnego oraz pomieszczeń kuchennych dokumentacji dot. pomieszczeń kuchennych	Natalia Rosół PSSE w Świeciu	13.06.2022	zalecenia-brak
	wizyta w realizacji Tygodnia profilaktyki chorób zakaźnych, przeprowadzono zajęcia edukacyjne ,pozostawiono materiały do wykorzystania	Anna Zaremska PSSE w Świeciu	13.09.2022	zalecenia-brak
	ocena stanu sanitarnego przedszkola, badanie oświetlenia sztucznego, dostosowanie mebli, badanie temperatury, ocena przestrzegania ustawy z dn.9.11.1995r	Zuzanna Garczarek PSSE w Świeciu	23.09.2022	zalecenia-brak
<b>P2</b>	Zgodność z przepisami prawa organizacji Wczesnego Wspomagania Rozwoju Dziecka	KO Bydgoszcz - St. Wizytator Bogna Łoś	27.04.2022	bez zaleceń

	Prawidłowość wykonywania zadań z nadzoru pedagogicznego	KO Bydgoszcz - St. Wizytator Bogna Łoś	02.06.2022	bez zaleceń
	Realizacja kompetencji stanowiących i opiniujących Rady Pedagogicznej	KO Bydgoszcz – St. Wizytator Bogna Łoś	02.06.2022	bez zaleceń
	Kontrola zgodnie z upoważnieniem 0420220300242 z dnia 27.05.2022	Bogusława Szczęsna - inspektor ZUS	13.06.2022	bez zaleceń
<b>P3</b>	monitoring realizacji przebiegu programu "Skąd się biorą produkty ekologiczne?"	Anna Zarembka PSSE w Świeciu	21.06.2021	zalecenia-brak
	ocena stanu sanitarno-higienicznego przedszkola	Janina Jaszewska PSSE w Świeciu	10.10.2021	zalecenia -brak
	monitoring przebiegu realizacji programu "Skąd się biorą produkty ekologiczne?"	Anna Zarembka PSSE w Świeciu	09.06.2022	zalecenia-brak
<b>P4</b>	Audyt bezpieczeństwa danych osobowych	Marcin Kamiński CBI	22.02.2022 r.	zalecenia - brak
	Kontrola ZUS	Beata Bruzdewicz ZUS Oddział Bydgoszcz	14.03.2022 r.	zalecenia - brak
	Omówienie spraw bieżących - ochrona danych osobowych	Krzysztof Kiełbasa CBI	19.05.2022 r	zalecenia - brak
	Monitoring przebiegu programów profilaktycznych realizowanych w ramach Inspekcji Sanitarnej.	Anna Zarembka PSSE w Świeciu	01.06.2022 r.	zalecenia - brak
	Ocena stanu sanitarnego przedszkola, ocena przestrzegania zakazu palenia	Zuzanna Garczarek PSSE w Świeciu	27.09.2022 r.	zalecenia - brak
	Kontrola stosowania środków ochrony roślin.	Cezary Kleina Wojewódzki Inspektor Ochrony roślin i Nasiennictwa w Bydgoszczy	27.09.2022 r.	zalecenia - brak
<b>P6</b>	1. Monitoring przebiegu programów i innowacji realizowanych z ramienia Inspekcji Sanitarnych podjętych w roku szkolnym 2021/2022 przez placówkę.	Anna Zaremba PSSE w Świeciu	2022-04-29	zalecenia brak
	2. Kontrola sanitarna pomieszczeń kuchennych w zakresie stanu sanitarno – higienicznego oraz dokumentacji dotyczącej zakładu	Natalia Rosół PSSE w Świeciu	2022-04.29	zalecenia brak
	3. Wdrażanie i ustalanie przebiegu i realizacji programów realizowanych z ramienia Inspekcji Sanitarnej.	Anna Zaremba PSSE w Świeciu	2022-10-04	zalecenia brak
<b>P7</b>	Kontrola kompleksowa stanu sanitarno - higienicznego, dokumentacja zakładu	Janina Jaszewska PSSE w Świeciu	08.12.2021	brak zaleceń
	Kontrola okresowa ZUS	Izabela Darnowska inspektor ZUS	16.03.2022	brak zaleceń
	Ocena stanu sanitarnego przedszkola, ocena przestrzegania w obiekcie zapisu ustawy o ochronie zdrowia przed następstwem używania tytoniu i wyrobów tytoniowych.	Zuzanna Garczarek PSSE w Świeciu	15.06.2022	brak zaleceń

	Wizyta do realizacji programu: "Skąd się biorą produkty ekologiczne?", pozostawiono materiały do wykorzystania	Anna Zaremska PSSE w Świeciu	22.09.2022	brak zaleceń
<b>P8</b>	Realizacja kompetencji stanowiących: opiniujących Rady Pedagogicznej -dyrektor	Bogna Łoś KO Bydgoszcz	16.02.2022	zalecenia-brak
	Arkusze kontroli, protokoły kontroli, nadzór pedagogiczny dyrektora przedszkola	Bogna Łoś KO Bydgoszcz	16.02.2022	zalecenia-brak
<b>P9</b>	Wdrożenie programów i przedsięwzięć profilaktyczno - edukacyjnych w roku szkolnym 2021/2022	Anna Zaremska PSSE w Świeciu	13.09.2021	zalecenia-brak
	Kontrola stanu sanitarno - higienicznego oraz dokumentacji dotyczącej obiektu.	Natalia Rosół PSSE w Świeciu	30.09.2021	zalecenia-brak
	Ocena stanu sanitarnego przedszkola, badanie oświetlenia sztucznego.	Zuzanna Garczarek PSSE w Świeciu	06.10.2022	zalecenia-brak
	Kontrola zapewnienia bezpieczeństwa dzieciom, udzielania pomocy psychologiczno - pedagogicznej, realizacja podstawy programowej.	Bogna Łoś, Grażyna Szymańska, KO Bydgoszcz	29- 30.12.2022	Do realizacji WWR zatrudnić psychologa lub zawrzeć porozumienie z podmiotem, o którym mowa w art..127 ust.5 ustawy Prawo Oświatowe.
	Kontrola w zakresie prawidłowości wykonywania przez dyrektorów publicznych szkół i placówek zadań z zakresu nadzoru pedagogicznego, zapewnienia bezpieczeństwa dzieciom, zatrudnienia nauczycieli zgodnie z kwalifikacjami.	Bogna Łoś, Alina Nejman, KO Bydgoszcz	1-2.02.2022	W przypadku nieobecności dyrektora w przedszkolu zorganizować zastępstwo zgodnie z par.7 Statutu Przedszkola nr 9 "Pod klonem" w Świeciu.
	Monitoring przebiegu programu "Czyste powietrze wokół nas".	Anna Zaremska PSSE w Świeciu	25.05.2022	zalecenia-brak
	Monitoring przebiegu programu "Dobre sposoby na mikroby".	Anna Zaremska PSSE w Świeciu	26.05.2022	zalecenia-brak
	Monitoring przebiegu programu "Chroń się przed kleszczami wszelkimi sposobami".	Anna Zaremska PSSE w Świeciu	26.05.2022	zalecenia-brak
	Monitoring przebiegu programu "Skąd się biorą produkty ekologiczne".	Natalia Rosół PSSE w Świeciu	26.05.2022	zalecenia-brak
	Jak dbamy o zdrowie - warsztaty edukacyjne przeprowadzone przez pracownika Do Spraw Oświaty Zdrowotnej i Pomocy Zdrowia z Sanepidu, pozostawiono materiały	Anna Zaremska PSSE w Świeciu	25.10.2021	zalecenia-brak

	do wykorzystania.			
	Ocena stanu sanitarnego przedszkola, ocena przestrzegania w obiekcie zapisu o ochronie zdrowia przed następstwem używania tytoniu i wyrobów tytoniowych tj. Dz.U. 2021 r. poz. 276.	Zuzanna Garczarek PSSE w Świeciu	05.04.2022	zalecenia-brak
	Monitoring przebiegu programów profilaktycznych realizowanych z ramienia Inspekcji Sanitarnej.	Anna Zaremska PSSE w Świeciu	26.06.2022	zalecenia-brak
<b>P11</b>	kontrola jadłospisu żywienia dzieci, alergeny, kontrola czystości kuchni, stołówki, magazynów żywności, procedury HCCP	Powiatowa Stacja Sanitarno-Epidemiologiczna w Świeciu	październik 2021 oraz październik 2022	brak zaleceń
	kontrola gromadzenia, przechowywania oraz przetwarzania danych osobowych	Centrum Bezpieczeństwa Informatycznego	październik 2022	brak zaleceń

## Egzamin ósmoklasisty

Egzamin ósmoklasisty w terminie głównym został przeprowadzony od 24 do 26 maja 2022 r. Uczniowie, którzy z przyczyn losowych lub zdrowotnych nie przystąpili do niego w powyższym terminie, napisali egzamin w terminie dodatkowym, tj. 13, 14 i 15 czerwca br. Egzamin ósmoklasisty jest przeprowadzany w formie pisemnej. Każdy ósmoklasista przystąpił do egzaminu z trzech przedmiotów obowiązkowych, tj.

- 1) języka polskiego
- 2) matematyki
- 3) języka obcego nowożytnego.

W roku 2022 egzamin ósmoklasisty był przeprowadzany na podstawie wymagań egzaminacyjnych określonych w załączniku nr 1 do rozporządzenia Ministra Edukacji i Nauki z dnia 16 grudnia 2020 r. Uczniowie bez dysfunkcji oraz uczniowie ze specyficznymi trudnościami w uczeniu się rozwiązywali zadania zawarte w arkuszu standardowym.

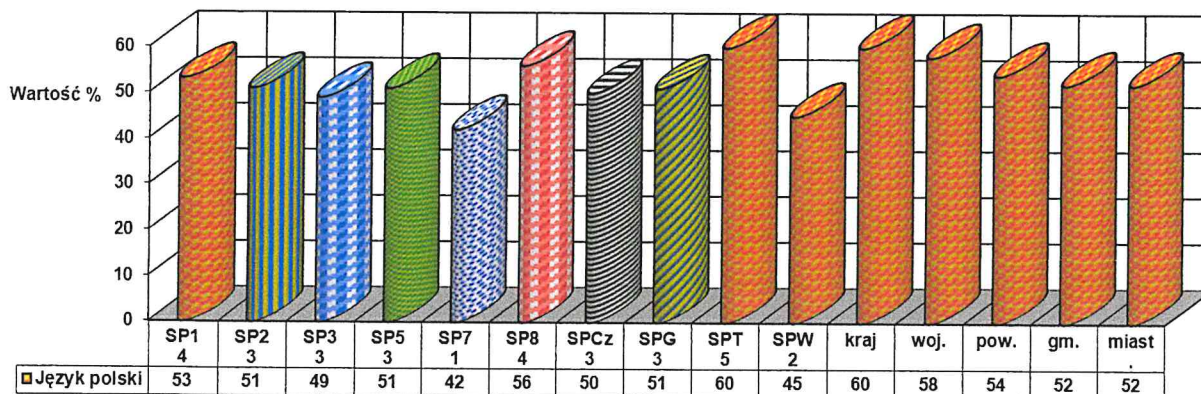
Do egzaminu ósmoklasisty w sesji głównej, tj. w maju 2022 r., arkusz standardowy przystąpiło **397** uczniów VIII klasy szkół podstawowych naszej Gminy (SP1 – 92, SP2 - 33 , SP3 – 24, SP5 – 30, SP7 – 36, SP8 – 101, SPC – 15, SPG – 30, SPT – 23, SP -13).

### Język polski

Arkusz z standardowy języka polskiego zawierał 19 zadań. Za poprawne rozwiązanie wszystkich zadań można było uzyskać maksymalnie 45 punktów. **1 punkt to jest 2,22%.**

Arkusz składał się z dwóch części. Pierwsza część zawierała 18 zadań zorganizowanych wokół dwóch tekstów zamieszczonych w arkuszu: tekstu literackiego (fragment Zemsty Aleksandra Fredry) oraz tekstu nieliterackiego (Pochwała przyjaźni Andrzeja Kojdera). Zadania otwarte w tej części arkusza sprawdzały m.in. znajomość treści i problematyki wybranych lektur obowiązkowych oraz umiejętność interpretacji tekstu kultury – grafiki Pawła Kuczyńskiego, a także napisania zaproszenia. W drugiej części arkusza uczeń wybierał jeden z dwóch tematów wypracowania: rozprawkę albo opowiadanie.

Średnie wyniki procentowe z zakresu języka polskiego egzaminu klas ósmych szkół podstawowych w gminie Świecie

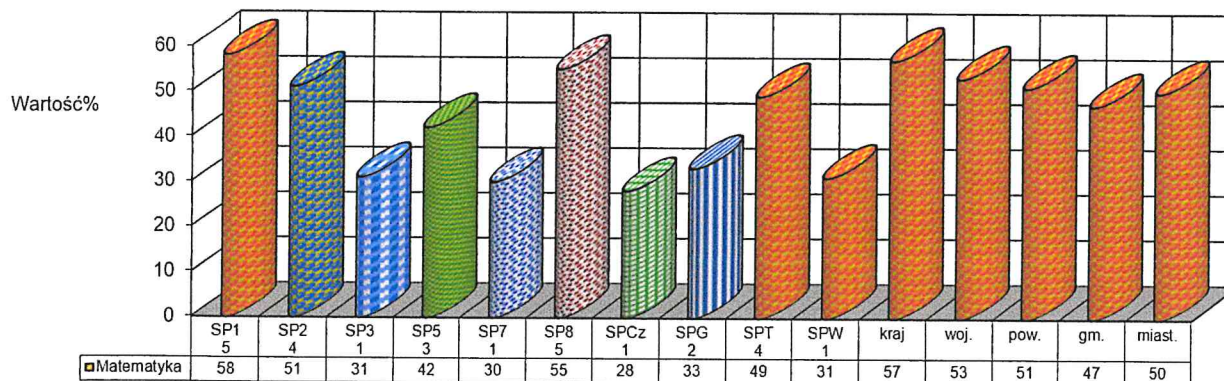


## Matematyka

Arkusz standardowy z matematyki zawierał 19 zadań, w tym 15 zadań zamkniętych (zadania wyboru wielokrotnego, zadania prawda-fałsz i zadania na dobieranie) i 4 zadania otwarte. Za poprawne rozwiązanie wszystkich zadań można było uzyskać maksymalnie 25 punktów. **1 punkt to 4%.**

Zadania w arkuszu egzaminacyjnym obejmowały zagadnienia z zakresu m.in. arytmetyki, algebry i geometrii. Od ósmoklasistów wymagały uważnej analizy treści i elementów graficznych, a w przypadku zadań otwartych – dodatkowo zaplanowania i zapisania kolejnych etapów rozwiązania oraz podania wyniku.

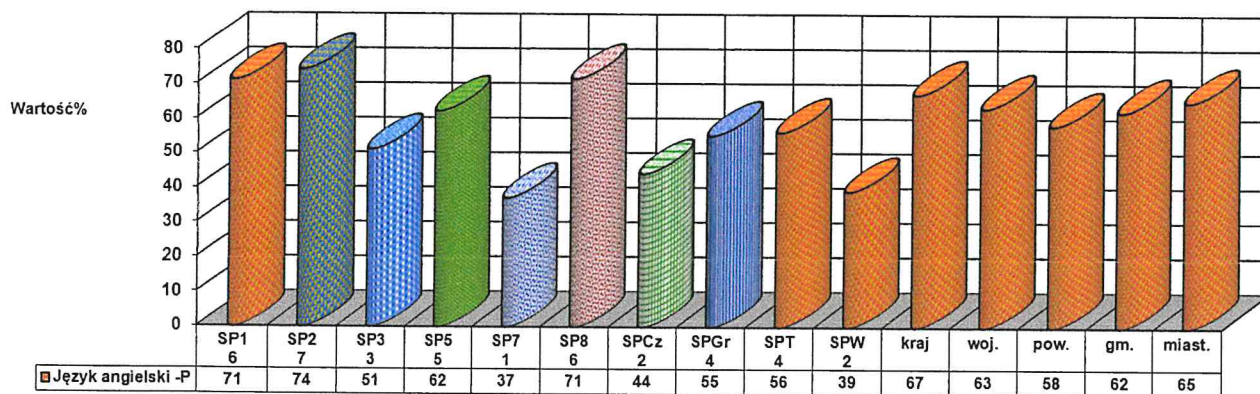
Średnie wyniki procentowe z matematyki egzaminu klas ósmych szkół podstawowych w gminie Świecie



## Język angielski

Arkusz standardowy zawierał 46 zadań, zgrupowanych w 14 wiązek. Za poprawne rozwiązanie wszystkich zadań można było uzyskać maksymalnie 55 punktów ( **1 punkt to 1.8%** ), w tym 34 punkty (62%) za rozwiązanie zadań zamkniętych (wyboru wielokrotnego, na dobieranie) oraz 21 punktów (38%) za rozwiązanie zadań otwartych. Zadania otwarte wymagały od ósmoklasistów samodzielnego sformułowania odpowiedzi (zadania z luką i/lub odpowiedzi na pytania) oraz napisania krótkiego tekstu użytkowego (e-maila).

Wyniki egzaminu z języka angielskiego klas ósmych szkół podstawowych  
w gminie Świecie



## Podsumowanie

1. Mamy dobrze wyposażone szkoły. Remonty są przeprowadzane na bieżąco i w większości przez naszych pracowników.
2. Kontrole nie wykazały zaniedbań, wręcz widzimy, że sytuacja w naszych szkołach jest bardzo dobra.
3. Mamy w naszej gminie uczniów, którzy osiągają bardzo dobre wyniki w konkursach przedmiotowych i artystycznych; mamy laureatów i finalistów konkursów przedmiotowych. Mamy wysokie osiągnięcia w dziedzinie sportu.
4. Udzielamy wszelkiej pomocy uczniom potrzebującym, w szczególności pedagogiczno - psychologicznej uczniom z orzeczeniami i opiniami PPP. Niestety jak widać po statystykach uczniów tych z każdym rokiem przybywa.
5. W niektórych placówkach w tym roku mamy bardzo niskie, lub niskie wyniki egzaminów. To są statystyki z którymi nie da się dyskutować. Niestety na wyniki egzaminów ma wpływ wiele czynników. Żadna z tych szkół nie bagatelizuje sytuacji, każda indywidualnie analizuje, co w ich placówce jest powodem takich rezultatów i zgodnie z zaleceniami wprowadza program naprawczy. Wprowadzamy Strategię Rozwoju Oświaty, co również ma podnieść poziom edukacji w naszej gminie. W sierpniu i we wrześniu p. Waldemar Fura na spotkaniach z Dyrektorami naszych placówek przedstawił główne założenia Strategii i udzielił wskazówek jak rozpocząć wdrażanie jej w szkołach.

BURMISTRZ

*Krzysztof Kutakowski*