



PROGNOZA ODDZIAŁYWANIA
NA ŚRODOWISKO

USTALEŃ

*miejscowego planu zagospodarowania przestrzennego
dla części wsi Sulnowo, gmina Świecie*

Autor: mgr inż. Marta Wiśniewska

A handwritten signature in blue ink that reads "Marta Wiśniewska".

SPIS TREŚCI:

1. Przedmiot opracowania.
2. Cel i zakres pracy.
3. Podstawy prawne i materiały wyjściowe.
4. Metody zastosowane przy sporządzaniu prognozy.
5. Powiązania z innymi dokumentami.
6. Istniejący stan środowiska oraz potencjalne zmiany tego stanu w przypadku braku realizacji projektowanego dokumentu.
 - 6.1. Środowisko przyrodnicze.
 - 6.2. Jakość środowiska i jego zagrożenia.
 - 6.3. Flora i fauna.
 - 6.4. Obszary prawnie chronione oraz formy ochrony przyrody.
 - 6.5. Zagospodarowanie terenu.
 - 6.6. Tendencje zmian w środowisku w przypadku braku mpzp.
7. Opis projektowanego zagospodarowania.
8. Ocena warunków zagospodarowania terenu określonych w projekcie mpzp wynikających z potrzeb ochrony środowiska.
 - 8.1. Tworzenie warunków ochrony środowiska, w tym ochrona wód i gleby, powietrza, bioróżnorodności.
 - 8.2. Ochrona walorów kulturowych i krajobrazowych.
9. Ocena rozwiązań funkcjonalno-przestrzennych.
 - 9.1. Zgodność z uwarunkowaniami określonymi w opracowaniu ekofizjograficznym.
 - 9.2. Zgodności z przepisami prawa dotyczącymi ochrony środowiska.
10. Ocena wpływu projektowanego zagospodarowania na środowisko przyrodnicze i zdrowie ludzi.
11. Rozwiązania mające na celu zapobieganie, ograniczanie lub kompensację przyrodniczą negatywnych oddziaływań na środowisko.
 - 11.1. Ochrona klimatu i adaptacja do zmian klimatu.
 - 11.2. Realizacja celów środowiskowych dla jednolitych części wód.
12. Przewidywane metody analizy skutków realizacji projektowanego dokumentu – częstotliwości jej przeprowadzania oraz rozwiązania alternatywne do projektu planu.
13. Streszczenie sporządzone w języku niespecjalistycznym.

1. PRZEDMIOT OPRACOWANIA

Przedmiotem oceny zawartej w niniejszej prognozie są ustalenia dla miejscowego planu zagospodarowania przestrzennego dla części wsi Sulnowo, gmina Świecie, zgodnie z Uchwałą nr 170/20 Rady Miejskiej w Świeciu z dnia 30 lipca 2020 r. w sprawie przystąpienia do opracowania miejscowego planu zagospodarowania przestrzennego dla części wsi Sulnowo, gmina Świecie.

Podstawę prawną prognozy oddziaływania na środowisko ustaleń tegoż Planu stanowi ustawa z dnia 27 marca 2003 r. o planowaniu i zagospodarowaniu przestrzennym (t.j. Dz. U. z 2022 r. poz. 503) oraz ustawa z dnia 3 października 2008 r. o udostępnianiu informacji o środowisku i jego ochronie, udziale społeczeństwa w ochronie środowiska oraz o ocenach oddziaływania na środowisko (t.j. Dz. U. z 2021 r. poz. 2373 z późn. zm.).

Przedmiotowy teren częściowo objęty jest uchwałą nr 357/10 Rady Miejskiej w Świeciu z dnia 4 listopada 2010 r. w sprawie miejscowego planu zagospodarowania przestrzennego dla wsi Sulnowo oraz Uchwałą nr 369/01 Rady Miejskiej w Świeciu w sprawie miejscowego planu zagospodarowania przestrzennego obejmującego tereny przeznaczone pod budowę rurociągów kanalizacji ściekowej wraz z przepompowniami we wsi Skarszewo, Dziki, Sulnowo, Sulnówko, podjętym, która została ogłoszona w Dz. U. Woj. Kujawsko-Pomorskiego nr 2 poz. 49 z dnia 22 stycznia 2002 r.

2. CEL I ZAKRES PRACY

Celem prognozy jest określenie i ocena skutków dla środowiska przyrodniczego i zdrowia ludzi, które mogą wynikać ze projektowanego przeznaczenia obszaru gminy Świecie, objętego projektem miejscowego planu zagospodarowania przestrzennego.

Prognoza oddziaływania na środowisko do miejscowego planu zagospodarowania przestrzennego dla wsi Sulnowo w ramach strategicznej oceny na środowisko – stosownie do stanu współczesnej wiedzy i metod oceny – obejmuje analizę uwarunkowań naturalnych i antropogenicznych ustaleń *miejscowego planu zagospodarowania przestrzennego dla części wsi Sulnowo, gmina Świecie*, a także potencjalny wpływ na środowisko (możliwe przekształcenia) wynikający z realizacji ustaleń w/w planu.

Prognoza oddziaływania na środowisko została opracowana zgodnie z art. 51 ust. 2 Ustawy z dnia 3 października 2008 r. o udostępnianiu informacji o środowisku, jego ochronie, udziale społeczeństwa w ochronie środowiska oraz o ocenach oddziaływania na środowisko i zgodnie z powyższym artykułem zawiera, określa, analizuje i ocenia:

- informacje charakteryzujące projektowany dokument ze względu na jego zawartość, cel i powiązania z innymi dokumentami,
- informacje o stosowanych metodach sporządzania prognozy,
- propozycje dotyczące przewidywanych metod analizy skutków realizacji postanowień projektu z częstotliwością jej przeprowadzania,
- istniejący stan oraz potencjalne zmiany tego stanu w przypadku braku realizacji założeń projektowanego dokumentu,
- stan środowiska na obszarach objętych znaczącym oddziaływaniem,
- istniejące problemy ochrony środowiska istotne z punktu widzenia realizacji projektowanego dokumentu, w szczególności dotyczące obszarów podlegających ochronie na podstawie ustawy z dnia 16 kwietnia 2004 r. o ochronie przyrody,
- przewidywane znaczące oddziaływania, w tym oddziaływania bezpośrednie, pośrednie, wtórne, skumulowane, krótkoterminowe, średnioterminowe i długoterminowe, stałe i chwilowe oraz pozytywne i negatywne na środowisko i zdrowie ludzi,

- streszczenie w języku niespecjalistycznym.

Prognoza oddziaływania na środowisko do projektu *miejscowego planu zagospodarowania przestrzennego dla części wsi Sulnowo, gmina Świecie* składa się z części tekstowej i graficznej.

Zakres prognozy jest zgodny z warunkami określonymi przez Państwowego Powiatowego Inspektora Sanitarnego w Świeciu oraz Regionalnego Dyrektora Ochrony Środowiska w Bydgoszczy. Ponadto, w związku z koniecznością uzyskania niezbędnych opinii i uzgodnień oraz wyłożeniem projektu planu miejscowego wraz z niniejszą prognozą oddziaływania na środowisko do publicznego wglądu zainteresowani mogą składać uwagi i wnioski, które będą rozpatrywane.

3. PODSTAWY PRAWNE I MATERIAŁY WYJŚCIOWE

1. Uchwała nr 170/20 Rady Miejskiej w Świeciu z dnia 30 lipca 2020 r. w sprawie przystąpienia do opracowania miejscowego planu zagospodarowania przestrzennego dla części wsi Sulnowo, gmina Świecie.
2. Uchwała nr 357/10 Rady Miejskiej w Świeciu z dnia 4 listopada 2010 r. w sprawie miejscowego planu zagospodarowania przestrzennego dla wsi Sulnowo.
3. Uchwała Nr 369/01 Rady Miejskiej w Świeciu z dnia 30 sierpnia 2001 r. w sprawie miejscowego planu zagospodarowania przestrzennego obejmującego tereny przeznaczone pod budowę rurociągów kanalizacji ściekowej wraz z przepompowniami we wsiach Skarszewo, Dziki, Sulnowo, Sulnowko.
4. Ustawa z dnia 27 kwietnia 2001 r. Prawo ochrony środowiska (Dz. U. z 2021 r. poz. 1973 z późn. zm.) wraz z wynikającymi z ustawy rozporządzeniami.
5. Ustawa z dnia 3 października 2008 r. o udostępnianiu informacji o środowisku, jego ochronie, udziale społeczeństwa w ochronie środowiska oraz o ocenach oddziaływania na środowisko (Dz. U. z 2021 r. poz. 2373 z późn. zm.).
6. Ustawa z dnia 27 marca 2003 r. o planowaniu i zagospodarowaniu przestrzennym (Dz. U. z 2022 r. poz. 55) wraz z wynikającymi z ustawy rozporządzeniami.
7. Ustawa z dnia 7 lipca 1994 r. Prawo budowlane (t.j. Dz. U. z 2021 r. poz. 2351).
8. Ustawa z dnia 12 grudnia 2012 r. o odpadach (Dz. U. z 2021 r. poz. 779 z późn. zm.) wraz z wynikającymi z ustawy rozporządzeniami.
9. Ustawa z dnia 16 kwietnia 2004 r. o ochronie przyrody (Dz. U. z 2021 r. poz. 1098 z późn. zm.) wraz z wynikającymi z ustawy rozporządzeniami.
10. Ustawa z dnia 23 lipca 2003 r. o ochronie zabytków i opiece nad zabytkami (Dz. U. z 2021 r. poz. 710 z późn. zm.).
11. Ustawa z dnia 20 lipca 2017 r. Prawo wodne (Dz. U. z 2021 r. poz. 2233 z późn. zm.) wraz z wynikającymi z ustawy rozporządzeniami.
12. Ustawa z dnia 3 lutego 1995 r. o ochronie gruntów rolnych i leśnych (t.j. Dz. U. z 2021 r. poz. 1326).
13. Rozporządzenie Ministra Środowiska z dnia 14 czerwca 2007 roku w sprawie dopuszczalnych poziomów hałasu w środowisku (Dz. U. z 2014 r. poz. 112).
14. Rozporządzenie Ministra Środowiska z dnia 14 czerwca 2007 roku w sprawie dopuszczalnych poziomów hałasu w środowisku (Dz. U. z 2014 r. poz. 112).
15. Rozporządzenie Ministra Środowiska z dnia 24 sierpnia 2012 r. w sprawie poziomów niektórych substancji w powietrzu (Dz. U. z 2012 r. poz. 1031).
16. Rozporządzenie Ministra Rozwoju z dnia 29 stycznia 2016 r. w sprawie rodzajów i ilości znajdujących się w zakładzie substancji niebezpiecznych, decydujących o zaliczeniu zakładu do zakładu o zwiększonym lub dużym ryzyku wystąpienia poważnej awarii przemysłowej (Dz. U. z 2016 r., poz. 138).
17. Rozporządzenie Ministra Środowiska z dnia 16 grudnia 2016 r. w sprawie ochrony gatunkowej zwierząt (Dz. U. 2016 poz. 2183)

18. Rozporządzenie Rady Ministrów z dnia 9 listopada 2010 r. w sprawie przedsięwzięć mogących znacząco oddziaływać na środowisko (Dz. U. z 2016 r. poz. 71).
19. Rozporządzenie Ministra Rozwoju z dnia 29 stycznia 2016 r. w sprawie rodzajów i ilości znajdujących się w zakładzie substancji niebezpiecznych, decydujących o zaliczeniu zakładu do zakładu o zwiększonym lub dużym ryzyku wystąpienia poważnej awarii przemysłowej (Dz. U. z 2016 r., poz. 138).
20. Rozporządzenie Rady Ministrów z dnia 9 listopada 2010 r. w sprawie przedsięwzięć mogących znacząco oddziaływać na środowisko (Dz. U. z 2016 r. poz.71).
21. Uchwała nr VIII/136/19 Sejmiku Województwa Kujawsko-Pomorskiego z dnia 24 czerwca 2019 r. w sprawie wprowadzenia na obszarze województwa kujawsko-pomorskiego ograniczeń i zakazów w zakresie eksploatacji instalacji, w których następuje spalanie paliw (Dz. Urz. Woj. Kuj.-Pom. z dnia 3 lipca 2019 r. poz. 3743).
22. Uchwała nr 217/20 Rady Miejskiej w Świeciu z dnia 29 grudnia 2020 r. w sprawie wyznaczenia obszaru i granic aglomeracji Świecie-Bukowiec.

Materiały planistyczne i publikacje:

1. Studium uwarunkowań i kierunków zagospodarowania przestrzennego gminy Świecie przyjętym uchwałą nr 185/12 Rady Miejskiej w Świeciu z dnia 29 listopada 2012 r., zmienionym Uchwałą Nr 310/18 Rady Miejskiej w Świeciu z dnia 1 marca 2018 r.
2. Mapa geologiczna Polski, Arkusz Chełmno (243) – Tablica IX, Szkic geologiczno-inżynierski.
3. Szczegółowa mapa geologiczna Polski, Arkusz Chełmno (243) – skala 1:50 000.
4. Mapa geomorfologiczna, Arkusz Grudziądz – Rudnik (244) – skala 1:50 000.
5. Mapa hydrogeologiczna, Arkusz Grudziądz – Rudnik (244) – skala 1:50 000.
6. Mapa geośrodowiskowa, Arkusz Grudziądz – Rudnik (244) – skala 1:50 000.
7. Geografia Regionalna Polski, J. Kondracki – Warszawa 1998 r.
8. Zasoby bazy danych Urzędu Miejskiego w Świeciu dotyczące m. in. granic własności.
9. Raporty o stanie środowiska województwa kujawsko – pomorskiego w 2010-2017 r. sporządzone przez Wojewódzki Inspektorat Środowiska w Bydgoszczy.
- 10.Strategia Rozwoju Gminy Świecie na lata 2018 – 2027.
- 11.Prognoza oddziaływania na środowisko do Programu Ochrony Środowiska dla Powiatu Świeckiego.
- 12.Plan gospodarki odpadami województwa kujawsko – pomorskiego na lata 2012 – 2017 z perspektywą na lata 2018 – 2023 – Załącznik do Uchwały Nr XXVI/434/12 Sejmiku Województwa Kujawsko-Pomorskiego z dnia 24 września 2012 r.
- 13.Krajowy Program Oczyszczania Ścieków Komunalnych.
- 14.Krajowy Plan Gospodarki Odpadami 2022.
- 15.Plan zagospodarowania przestrzennego województwa kujawsko – pomorskiego, przyjęty Uchwałą Nr VIII/135/19 Sejmiku Województwa Kujawsko-Pomorskiego z dnia 24 czerwca 2019 r.
- 16.Mayer J., Heinz-Werner S., Wielki atlas drzew i krzewów, DELTA, Warszawa.
- 17.Mapa glebowo-rolnicza.
- 18.www.mapy.mojregion.info/geoportal/
- 19.www.rzgw.gda.pl
- 20.www.mapa.korytarze.pl
- 21.www.geoserwis.gdos.gov.pl
- 22.www.mapy.isok.gov.pl
- 23.www.zst.edu.pl
- 24.www.mos.gov.pl
- 25.www.klimada.mos.gov.pl

26. www.geoportal.gov.pl
27. www.ochronaklimatu.com
28. www.rdw.org.pl
29. www.wios.bydgoszcz.pl
30. www.edzienniki.bydgoszcz.uw.gov.pl

Opracowanie poprzedzono analizą materiałów źródłowych oraz wizją w terenie.

Załączniki graficzne:

1. Mapa sytuacyjno – wysokościowa w skali 1:1 000 – 3 załączniki.
2. Oświadczenie autora prognozy.

4. METODY ZASTOSOWANE PRZY SPORZĄDZANIU PROGNOZY

W prognozie zastosowano metodę opisową. Podczas sporządzania prognozy punktem odniesienia był istniejący stan środowiska na terenie gminy Świecie. W pierwszym etapie opisano elementy środowiska, które mogą być narażone na oddziaływania wskutek realizacji ustaleń planu. W drugim etapie dokonano prognozy oddziaływań na środowisko. Opracowanie ma formę opisowo – kartograficzną i jest uzupełnione obserwacjami terenowymi. Wnioskowanie o wpływie prac na poszczególne składowe środowiska oparto na identyfikacji przyczyn i wzajemnych uwarunkowań, które wynikają zarówno z zakresu planowanych prac, jak i naturalnych warunków występujących na analizowanym terenie.

Przy opracowywaniu niniejszej prognozy skorzystano w dużej mierze z informacji i danych zawartych w „Opracowaniu ekofizograficznym na potrzeby miejscowego planu zagospodarowania przestrzennego dla części wsi Sulnowo, gmina Świecie” (autor: mgr inż. Marta Wiśniewska, Grudziądz, październik 2020 r.).

Prognoza wykonywana jest w trakcie opracowania projektu mpzp bada i analizuje wpływ na środowisko i zdrowie ludzi ustaleń miejscowego planu zagospodarowania przestrzennego.

5. POWIĄZANIA Z INNYMI DOKUMENTAMI

Projekt ustaleń miejscowego planu zagospodarowania przestrzennego dla części wsi Sulnowo, gmina Świecie, dla którego sporządzono niniejszą prognozę oddziaływania na środowisko, respektuje ustalenia Studium uwarunkowań i kierunków zagospodarowania przestrzennego gminy Świecie w sferze dyspozycji przestrzennych i zasad oraz kierunków zagospodarowania terenów.

Zgodnie ze Studium uwarunkowań i kierunków zagospodarowania przestrzennego gminy Świecie przyjętym uchwałą nr 185/12 Rady Miejskiej w Świeciu z dnia 29 listopada 2012 r. zmienionym Uchwałą Nr 310/18 Rady Miejskiej w Świeciu z dnia 1 marca 2018 r. teren objęty mpzp znajduje się w strefie I-O – strefie inwestycyjno-osadniczej. Głównymi funkcjami i założeniami rozwoju są: funkcja mieszkaniowa oraz uzupełniająca funkcja gospodarcza, a także zabudowa miejscowości – do adaptacji, modernizacji i uzupełnień.

Przewidywane funkcje terenów w planie miejscowym nie są sprzeczne z obowiązującym studium.

Ustalenia zmiany mpzp uwzględniają zapisy zawarte w aktualnym Planie zagospodarowania przestrzennego województwa kujawsko – pomorskiego. Projekt mpzp w pełni nawiązuje do Krajowego Programu Oczyszczania Ścieków Komunalnych odnośnie rozwiązań w gospodarce ściekowej oraz do Krajowego Planu Gospodarki Odpadami 2022 odnośnie gospodarki odpadami.

Zgodnie z Planem gospodarki odpadami województwa kujawsko-pomorskiego na lata 2012-2017 z perspektywą na lata 2018-2023, gmina Świecie została zakwalifikowana do Regionu 1

Tucholsko-Grudziądzkiego gospodarki odpadami. Odpady w gminie Świecie są odbierane przez tworzące Konsorcjum firmy: Zakład Usług Komunalnych Sp. z o.o. w Świeciu i Przedsiębiorstwo Usług Miejskich PUM Sp. z o.o. z Grudziądza, które zostały wybrane w drodze przetargu. Firmy te są odpowiedzialne za regularny wywóz odpadów i dostarczenie mieszkańcom gminy pojemników do zbierania odpadów. Odebrane odpady są przewożone do Międzygminnego Kompleksu Unieszkodliwiania Odpadów Komunalnych w Sulnówku.

6. ISTNIEJĄCY STAN ŚRODOWISKA ORAZ POTENCJALNE ZMIANY TEGO STANU W PRZYPADKU BRAKU REALIZACJI PROJEKTOWANEGO DOKUMENTU

6.1. ŚRODOWISKO PRZYRODNICZE

6.1.1. Ukształtowanie powierzchni terenu

Większość obszaru gminy Świecie leży w obrębie mezoregionu Wysoczyzna Świecka w makroregionie Pojezierza Południowopomorskie. Rzeźba tego terenu jest młoda, została ukształtowana w plejstocenie (w czasie zlodowacenia bałtyckiego), a następnie przekształcona w holocenie.

Wysoczyzna Świecka, pod względem geomorfologicznym jest obszarem moreny dennej płaskiej oraz falistej. Wysoczyzna morenowa płaska (o wysokości względnej do 2 m i nachyleniu zboczy do 2°), występuje na północ i wschód od Świecia, na wysokości 80 – 90 m n.p.m. natomiast falista (o wysokości względnej 2-5 m i nachyleniu 5°) o rzędnych 80,0 do 100,0 m n.p.m. i występuje głównie na zachód od Świecia. Powierzchnię wysoczyzny morenowej urozmaicają liczne formy geomorfologiczne, o różnej genezie, wypukłe (pagórki i wzgórza morenowe, ozy, kemy, równiny sandrowe, wydmy) i wklęsłe (ryny subglacjalne, doliny wód roztopowych, zagłębienia powstałe na skutek nierównomiernej działalności lodowcowej oraz zagłębienia po martwym lodzie).

Zgodnie z podziałem zaproponowanym przez prof. J. Kondrackiego teren położony jest w prowincji Niżu Środkowoeuropejskiego, podprowincji Pojezierzy Południowobałtyckich w makroregionie Dolina Dolnej Wisły, mezoregionie Kotlina Fordońska.

Mikroregion Świecki obejmuje taras zalewowy na południe od ujścia Wdy po występ Wysoczyzny Świeckiej pod Kozielcem. Dno Doliny Fordońskiej jest bezleśne, jedynie w okolicy Ostromecka zachowały się lasy łąkowe, z których wydzielono rezerваты przyrody. Tworzą ją grunty rolne oraz rozproszone osadnictwo.

W granicach opracowania nie ma udokumentowanych złóż kopalin.

Tereny objęte projektem miejscowego planu zagospodarowania przestrzennego (mpzp) usytuowany jest na wysoczyźnie morenowej płaskiej, której strukturę w większości reprezentują gliny zwałowe, a także miejscami w terenie nr 2 i nr 3 namuły zagłębień bezodpływowych.

Biorąc pod uwagę dane ze szkicu geologiczno – inżynierskiego (1:10 000) badane obszary leżą w rejonie o korzystnych dla budownictwa warunkach (teren nr 1, 4a, 4b i 5). Obszar reprezentują grunty spoiste, zwarte, sypkie średniozagęszczone i zagęszczone, na których nie występują zjawiska geodynamiczne oraz głębokość wody gruntowej przekracza 2 m. Rzędne terenu objętego mpzp wynoszą od około 70 m n. p. m. w terenie nr 2 do prawie 90 m n. p. m. w terenie nr 4. Spadki terenu nie przekraczają 5 %. Natomiast teren 2 i 3 charakteryzuje się mniej sprzyjającymi dla budownictwa warunkach.

6.1.2. Warunki glebowe

Na analizowanym terenie występują tereny mieszkaniowe (B), grunty orne klasy RIVa, RIVb, RIIIb nieużytkowane rolniczo oraz grunty rolne zabudowane (Br) klasy IV, tereny mieszkaniowe (B) oraz nieużytki (N) i sady (S-RIVa).

Według mapy glebowo – rolniczej na obszarze objętym opracowaniem występują gleby płowe i brunatne deluwialne. Pod względem składu mechanicznego materiału glebowego w przeważającej części występuje gatunek gleb piaskowych (głina piaskowa, piaski gliniaste mocne). Według kompleksów rolniczej przydatności są to gleby orne przeznaczone pod grunty orne oraz stanowią kompleks żytni i pszeny.

6.1.3. Wody powierzchniowe i podziemne.

Gmina Świecie, jak i miasto położona jest w dorzeczu Wisły. Zlewnia Wisły w granicach administracyjnych Gminy i najbliższym jej sąsiedztwie obejmuje przykrawędziową Dolinę Wisły podzieloną na podzlewnie:

- od Topólna do Gruczna, z ważniejszymi ciekami: Niewiescinska Struga oraz dopływem spod Bukowca i Dworzyska,
- od ujścia Wdy do Mątawy z dopływem spod Sulnowa (Struchawa), z jeziora Czaple (Czerwona Woda) oraz z dopływem z okolic jeziora Bielskiego przez Czapelki do Sartowic.

Zarówno Wisła, jak i jej dopływy, charakteryzują się śnieżno – deszczowym ustrojem zasilania, stad typowe są dwa maksima wysokich stanów wód: wiosenne i letnio – jesienne. Wiosenne wezbrania wód są groźniejsze i częściej powodują wystąpienie stanów powodziowych. Oprócz rzek, ważnym elementem sieci hydrograficznej Gminy Świecie, są jeziora. Powstały one w okresie wycofywania się ostatniego lądolodu lub po jego ustąpieniu (np. jezioro rynnowe).

Opracowywany teren znajduje się poza obszarami zagrożonymi zalewaniem wodami napływowymi.

Teren opracowania położony jest w jednolitej części wód powierzchniowych (JCWP) Dopływ z jez. Stelchno (PLRW200017294929) oraz Dopływ z Sulnowka (PLRW20001729498).

Na terenie objętym mpzp znajduje się zbiornik wodny (staw) – do zachowania.

Najbliższym zbiornikiem wodnym jest Jezioro Deczno, usytuowane w odległości około 1km na zachód od terenu mpzp, natomiast najbliższym ciekim wodnym jest rzeka Wda, usytuowana w odległości około 2,5 km na zachód. W odległości około 2 km na południe znajduje się rzeka Wisła.

Omawiany teren, według regionalizacji słodkich wód podziemnych Polski, położony jest w paśmie zbiorników wód czwartorzędowych pojeziernych, należącym do prowincji hydrogeologicznej nizinnej [Kleczkowski, 1990]. Wg regionalizacji zwykłych wód podziemnych w regionie pomorskim [Paczyński, 1995]. Wody podziemne na gminy występują w trzech piętrach wodonośnych - czwartorzędowym, neogeńskim i kredowym [Zambrzycka, 2002]. Zasadniczym źródłem zaopatrzenia gminy Świecia w wodę, do celów spożywczych i gospodarczych, są poziomy plejstoceni i mioceni. Plejstoceni poziom wodonośny stanowią piaski wodnolodowcowe, których strop zalega na głębokości 30,0-40,0 m, a miąższość waha się od 3,0 – do 16,0 m. Piaski te prowadzą wodę o zwierciadle napiętym, stabilizującym się na głębokości 30,0 – 40,0 m (z uwagi na położenie w strefie krawędziowej wysoczyzny i drenaż przez Wisłę). Zasobność poziomu plejstoceni jest bardzo duża, wydajność z jednego otworu wynosi kilkadziesiąt m³/h. Jakość wód plejstoceni znacznie odbiega od norm dla wód do spożycia i dlatego wymagają one uzdatnienia.

W utworach trzeciorzędowych, woda występuje w piaskach mioceni, które zalegają w postaci dwu warstw (na głębokości 45,0-50,0 m i 68,0-75,0 m), zwierciadło wody jest napięte i stabilizuje się na głębokości 23,0 m, zasobność wynosi ponad 30 m³/h.

Wody podziemne poziomów użytkowych na obszarze występują w ośrodkach porowych w czwartorzędzie, trzeciorzędzie i w ośrodkach szczelinowych w kredzie górnej.

Poziomy użytkowe w utworach czwartorzędu występują na całym obszarze regionu w żwirach, piaskach i piaskach mułkowatych. Miąższość tych poziomów zmienia się pomiędzy kilkoma metrami w Dolinie Dolnej Wisły i rejonie Łopatek, do około kilkunastu metrów

na pozostałym terenie i maksymalnie 40 m w rejonie Torunia. Głębokie deficyty wodne mogą wystąpić w rejonie Łopatek i we wschodniej części rejonu Torunia. Urozmaicona rzeźba terenu powoduje, że występuje tu wiele lokalnych działów wodnych, co ma wpływ na kształtowanie się zasilania wód podziemnych.

Wody w utworach miocenu występują w Dolinie Dolnej Wisły na głębokości od 60 do 100 m. Wydajność tego poziomu wynosi od kilku do ponad 120 m³/h. W rejonie Świecia występuje on na głębokości od 40 do 80 m. Kreda górna reprezentowana jest głównie przez margle, wapienie margliste i piaskowce, występujące na głębokości od 90.

Obszar JCWPd 31 obejmuje bezpośrednią zlewnię Wisły w obrębie doliny Wisły. Warunki hydrogeologiczne są bardzo zróżnicowane. Reżim hydrodynamiczny i hydrogeochemiczny płytkich warstw dolinnych kształtowany jest stanami Wisły i obecnością utworów organicznych na powierzchni terenu. Z uwagi na słabe parametry hydrogeologiczne oraz jakość wód miejscami poziom dolinny nie spełnia kryteriów użytkowego poziomu wodonośnego. Wody w poziomie kredowym występują w osadach węglanowych.

Znaczenie użytkowe posiadają wody piętra czwartorzędowego i neogeńskiego. Wody piętra kredowego nie są użytkowane ze względu na zasolenie. Struktury wodonośne w utworach czwartorzędowych związane są z doliną Wisły. Poziom dolinny związany jest z holoceniowymi aluwialnymi piaskami i żwirami rzecznyymi, serią piaszczysto-żwirową interglacjału eemskiego oraz piaskami miocenu (południowa i centralna część doliny Wisły). Podstawowe znaczenie użytkowe ma poziom wodonośny występujący w obrębie serii piaszczystej interglacjału emskiego. Jego rozprzestrzenienie wiąże się z doliną kopalną. Gorsze parametry hydrogeologiczne mają warstwy wodonośne występujące w piaskach interstadialnych zlodowacenia Wisły. Tworzą je piaski drobno-średnioziarniste o miąższości nieprzekraczającej kilkunastu metrów. Współczynnik filtracji waha się od kilku do 60 m/dobę, przewodność od 100 do 1000 m³ dobę, a wydatki jednostkowe są bardzo zróżnicowane - od 0,5 do 30 m³/h na 1 m depresji. Stopień zagrożenia wód podziemnych w rejonie opracowania jest wysoki. Główne poziomy wodonośne w tym terenie występują pomiędzy hydroizohipsami 30-40 m n.p.m. Przepływ wód w tym piętrze wodonośnym ma odbywać się w północnego wschodu na południowy zachód.

6.2. Jakość środowiska i zagrożenia

6.2.1. Powietrze atmosferyczne

Jakość powietrza atmosferycznego uzależniona jest przede wszystkim od: przemysłu dominującego na danym obszarze, odległości od głównych emitorów, poziomu emisji z sektora bytowo – komunalnego (emisja powierzchniowa), natężenia ruchu pojazdów i układu komunikacyjnego (emisja komunikacyjna), a także położenia geograficznego i warunków meteorologicznych.

Analizę dotychczasowych zmian w środowisku przeprowadzono w oparciu o Raport o stanie środowiska województwa kujawsko-pomorskiego w 2016 roku. Zgodnie z podziałem kraju na strefy, określonym w Rozporządzeniu Ministra Środowiska z dnia 2 sierpnia 2012 r. w sprawie stref, w których dokonuje się oceny, jakości powietrza (Dz. U. 2012, poz. 914) teren opracowania znajduje się w strefie kujawsko-pomorskiej. Wynikowe klasy stref dla poszczególnych zanieczyszczeń (dwutlenek siarki, dwutlenek azotu, tlenek węgla, benzen, ozon, pył PM10, ołów w PM10, arsen w PM10, kadm w PM10, nikiel w PM10, benzo(a)piren w pył PM10, pył PM2,5), dla każdej strefy, uzyskane w ocenie rocznej za rok 2013 dokonanej z uwzględnieniem kryteriów ustanowionych w celu ochrony zdrowia ludzi wskazały stężenia zanieczyszczeń przekraczające poziomy dopuszczalne (DOP) lub poziomy dopuszczalne (DOC) powiększone o margines tolerancji, gdy taki jest określony lub też przekraczają poziomy docelowe dla pyłu zawieszzonego PM10 9 (DOP), benzo(α)pirenu (DOC) oraz ozonu.

Według klasyfikacji dokonanej ze względu na ochronę zdrowia ludzi wszystkie 4 strefy w województwie (aglomeracja bydgoska, miasto Toruń, miasto Włocławek oraz strefa kujawsko – pomorska) znalazły się w klasie C. W województwie kujawsko – pomorskim poziomy cel długoterminowego dla ozonu zostały przekroczone dla wszystkich czterech stref (klasa D2) w przypadku ochrony zdrowia.

6.2.2. Hałas

Zgodnie z Prawem Ochrony Środowiska „ochrona przed hałasem polega na zapewnieniu jak najlepszego stanu akustycznego środowiska, między innymi poprzez utrzymanie hałasu poniżej poziomu dopuszczalnego lub co najmniej na tym poziomie oraz przez zmniejszenie poziomu hałasu, co najmniej do dopuszczalnego, w przypadku, gdy nie jest on dotrzymany”.

Hałas na danym terenie mpzp może charakteryzować się średnim natężeniem, ze względu na wzmożony ruch kołowy przy drodze wojewódzkiej, mniejsze znaczenie stanowią drogi gminne oraz drogi wewnętrzne, hałas bytowy, a także oddalona od obszarów mpzp działalność usługowa i produkcyjna. Na analizowanym terenie natomiast nie zidentyfikowano ponadnormatywnej emisji hałasu.

6.2.3. Wody

Teren opracowania położony jest w jednolitej części wód powierzchniowych (JCWP) Dopływ z Gruczna (PLRW20001729496). Ciek ten jest objęty monitoringiem WIOŚ w Bydgoszczy. Kanał Główny Świecki (Dopływ z Gruczna) jest potokiem nizinny piaszczystym o długości 10,48 km. Jego zlewnia obejmuje 54,51 km².

Tabela nr 1. Informacja na temat JCWP.

Kod JCW	Nazwa	Czy JCW jest monitorowana?	Status JCW	Aktualny stan lub potencjał JCW	Ocena ryzyka nieosiągnięcia celów środowiskowych
PLRW20001929499	Wda od dopływu z Drzycimia do ujścia	Monitorowana	SZCW	zły	zagrożona
Typ odstępstwa	przedłużenie terminu osiągnięcia celu: - brak możliwości technicznych				
Termin osiągnięcia dobrego stanu	2021				
Uzasadnienie odstępstwa	<p>Brak możliwości technicznych. W zlewni JCWP występuje presja komunalna. W programie działań zaplanowano działania podstawowe, obejmujące uporządkowanie gospodarki ściekowej, które są wystarczające, aby zredukować tą presję w zakresie wystarczającym dla osiągnięcia dobrego stanu. Z uwagi jednak na czas niezbędny dla wdrożenia działań, a także okres niezbędny aby wdrożone działania przyniosły wymierne efekty, dobry stan będzie mógł być osiągnięty do roku 2021. 2. Brak możliwości technicznych. Wdrożenie skutecznych i efektywnych działań naprawczych wymaga szczegółowego rozpoznania wpływu zidentyfikowanej presji hydromorfologicznej i możliwości jej redukcji. W bieżącym cyklu planistycznym dokonano rozpoznania potrzeb w zakresie przywrócenia ciągłości morfologicznej w kontekście dobrego stanu ekologicznego JCWP. W programie działań zaplanowano działanie „wariantowa analiza sposobu udrożnienia budowli piętrzących na rzece Wdzie wraz ze wskazaniem wariantu do realizacji oraz opracowaniem dokumentacji projektowej” obejmujące szczegółową analizę lokalnych uwarunkowań, mającą na celu dobór optymalnych rozwiązań technicznych. Wdrożenie konkretnych działań naprawczych będzie możliwe dopiero po przeprowadzeniu ww. analiz.</p>				

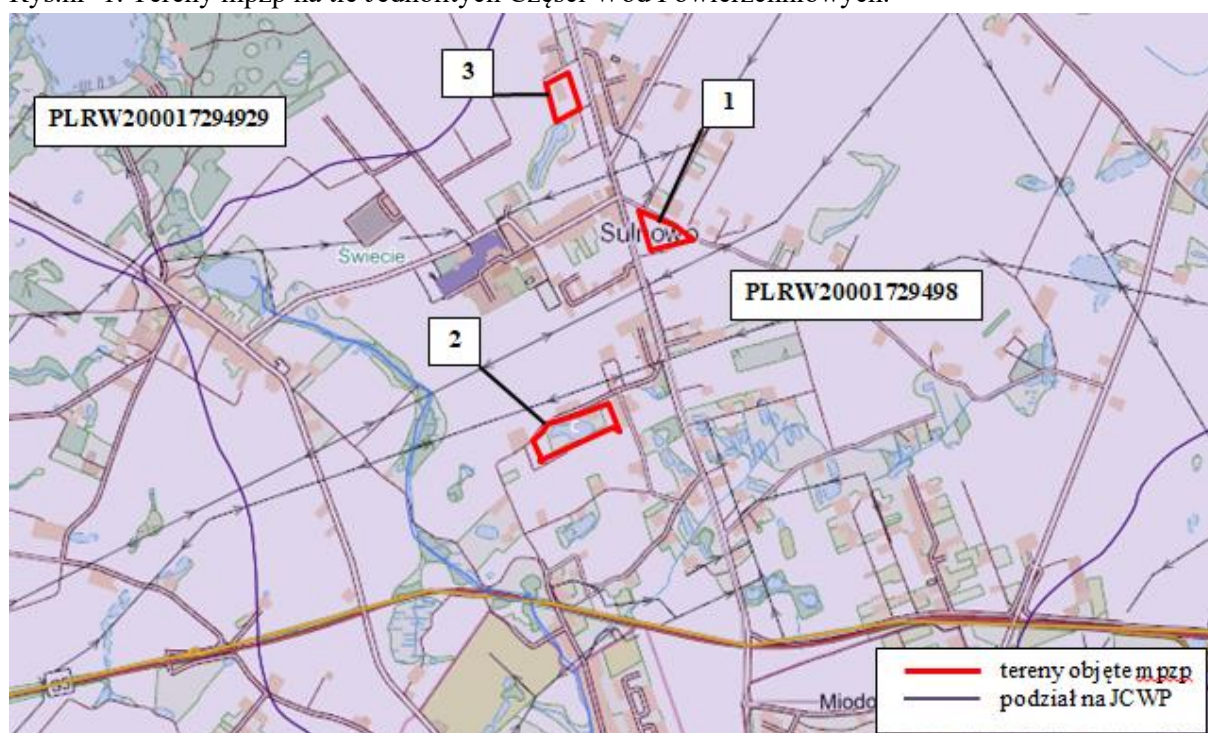
Źródło: www.rzgw.gda.pl

Tabela nr 2. Informacja na temat JCWP PLRW20001729498.

Kod JCW	Nazwa	Czy JCW jest monitorowana?	Status JCW	Aktualny stan lub potencjał JCW	Ocena ryzyka nieosiągnięcia celów środowiskowych
PLRW20001729498	Dopływ z Sulnówka	Monitorowana	SZCW	dobry	niezagrożona
Typ odstępstwa	przedłużenie terminu osiągnięcia celu: - brak możliwości technicznych				
Termin osiągnięcia dobrego stanu	2021				
Uzasadnienie odstępstwa	-				

Źródło: www.rzgw.gda.pl

Rys.nr 1. Tereny mpzp na tle Jednolitych Części Wód Powierzchniowych.



Źródło: Opracowanie własne na podstawie www.geoporta.gov.pl.

Według badań WIOŚ w 2016 r. stan zwykłych wód podziemnych na terenie gminy i miasta Świecie określony został jako dobry.

Tabela nr 3. Jakość wód podziemnych.

Miasto	Kod UE JCWPd	Wskaźniki fizyczno-chemiczne w zakresie stężeń IV/V klasy jakości	Końcowa klasa jakości	Stan
Świecie (gm. miejsko-wiejska)	PLGW200037	Fe / -	III	dobry

Źródło: Opracowanie WIOŚ w Bydgoszczy z 2016 r.

Teren opracowania położony jest w jednolitej części wód podziemnych oznaczonych kodem PLGW200037, jej powierzchnia zlewni wynosi 410.5 km². Obszar położony jest Dorzeczu Wisły, regionie wodnym Dolnej Wisły. Ocena stanu chemicznego wskazała stan dobry. Ocena stanu ilościowego jako dobrą. Celami środowiskowymi jest dobry stan chemiczny oraz ilościowy. Zlewnia użytkowana jest głównie rolniczo. Ocenę ryzyka nieosiągnięcia celów środowiskowych określono jako niezagrażoną. Teren położony jest poza głównymi zbiornikami wód podziemnych.

4.2.4. Pole elektroenergetyczne

Źródłami emisji pól elektromagnetycznych o szkodliwym dla otoczenia promieniowaniu niejonizującym są głównie linie energetyczne o napięciu znamionowym powyżej 110 kV.

W obszarze terenu objętego mpzp znajdują się linie energetyczne niskiego średniego napięcia i linie telekomunikacji. Na wschód od od terenu nr 1 przebiega linia energetyczna wysokiego napięcia o mocy znamionowej 220KV. Wzdłuż tras przebiegu tych linii niezbędne jest zachowanie stref ochronnych szerokości odpowiadających wielkości napięć znamionowych, gdzie wyklucza się zabudowę, a korzystanie z zasobów środowiska i sposób zagospodarowania jest ograniczony.

6.3. Flora i fauna

Inwentaryzacja przyrodnicza miała miejsce 27 października 2020 r. i 1 marca 2021 r. Rozpoznanie szaty roślinnej i lichenoflory wykonano w 2 etapach. Etap pierwszy obejmował prace terenowe (wizja lokalna, obserwacje, wykonanie fotografii), służące identyfikacji poszczególnych gatunków roślin naczyniowych i porostów występujących na przedmiotowym obszarze, zwracając przy tym szczególną uwagę na obecność gatunków zagrożonych, rzadkich i chronionych. Natomiast drugi etap obejmował rozpoznanie zinwentaryzowanych gatunków w oparciu o identyfikację i kategoryzację flory w oparciu o dostępne materiały źródłowe i opracowania. Ze względu na okres wizji lokalnej, a co za tym idzie okres wegetacji, nie było możliwe wykonanie pełniejszej inwentaryzacji roślinności łąkowej. Z pozostałości po roślinności zeszłorocznej można natomiast wnioskować, że znaczne przestrzenie nieużytkowanych gruntów rolnych w zachodniej części terenu zajmują zbiorowiska nitrofilnych wysokich bylin drugiego stadium sukcesji, z klasy Artemisietea.

Naturalna szata roślinna obszaru objętego projektem mpzp nie jest wyjątkowo bogata, występuje tu roślinność ruderalna oraz miejscami prawdopodobnie segetalna oraz zbiorowiska chwastów ogrodowych występujące głównie przy ogródkach przydomowych.

Występują tu zarówno samosiewy następujących gatunków drzew i krzewów: sosna (*Pinus L*), świerk pospolity (*Picea bies*), klon pospolity (*Acer platanoides*), dąb szypułkowy (*Quercus robur*), klon jesionolistny (*Acer negundo*), cis pospolity (*Taxus baccata*), Róża dzika (*Rosa canina L.*), roślinność izolacyjna w postaci żywopłotów i tuji (*Thuja*), a także drzewka owocowe i gatunki tuji w ogródkach przydomowych oraz w zabudowie zagrodowej.

Pod względem faunistycznym rejon świecki należy do krainy Południowobałtyckiej. Podczas wizji lokalnej nie dostrzeżono występowania gatunków płazów i gadów w obrębie stawu, co nie oznacza, iż nie stanowi on potencjalnego miejsca ich bytowania. W trakcie obserwacji awifauny nie dostrzeżono osobników z żadnego objętego ochroną, jednak mogą one bytować o określonej porze dnia i roku.

W pobliżu stawu występującego na działkach nr 40/16 oraz nr 41/18, podczas kilkugodzinnych obserwacji (METODA WIZJI LOKALNEJ), nie stwierdzono występowania gatunków płazów i gadów oraz ich siedlisk ani śladów ich bytowania. Jednakże może stanowić on potencjalny korytarz ekologiczny ich migracji, dlatego też proponuje się pozostawienie go w stanie niezmiennym.

Według inwentaryzacji w terenie dnia 27 października 2020 r., 1 marca 2021 r. oraz 14 lutego 2022 r. nie stwierdzono występowania chronionych gatunków roślin, grzybów, mszaków i zwierząt oraz ich siedlisk.

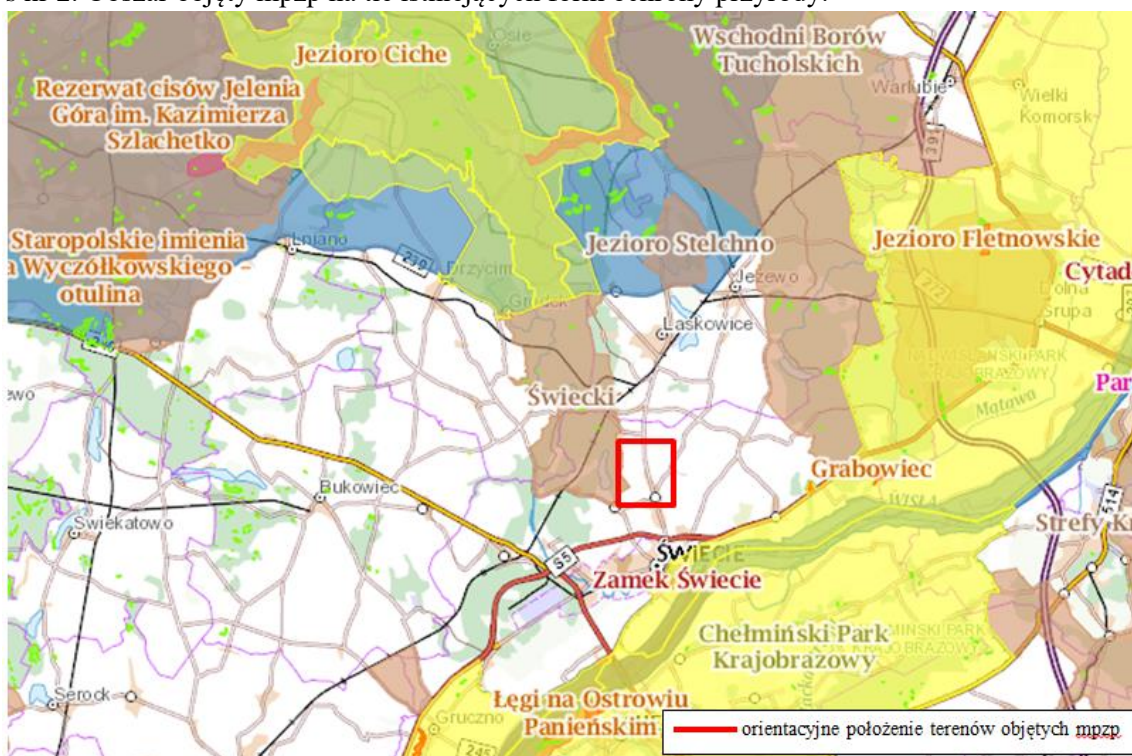
6.4. Obszary prawnie chronione oraz formy ochrony przyrody na obszarach objętych mpzp.

Analizowany obszar opracowania nie jest bezpośrednio objęty formą ochrony prawnej w rozumieniu ustawy o ochronie przyrody.

Najbliżej usytuowanymi formami przyrody są:

- pomniki przyrody (2 Lipy drobnolistne - *Tilia cordata*) w odległości około 0,5 km na zachód,
- Świecki Obszar Chronionego Krajobrazu – w odległości około 0,5 km na zachód,
- Natura 2000 PLB 040003 Dolina Dolnej Wisły – w odległości około 2 km na południe,
- Nadwiślański Park Krajobrazowy – w odległości około 2 km na południowy wschód,
- Natura 2000 PLH 040025 Zamek Świecie – w odległości około 2,5 km na południowy zachód,
- Chełmiński Park Krajobrazowy – w odległości około 4 km na południe,
- OCHK Wschodni Borów Tucholskich – w odległości około 6 km na wschód,
- Natura 2000 PLH 040003 Sotecka Dolina Wisły – w odległości około 7 km na południowy zachód,
- Rezerwat przyrody Śnieżynka – w odległości około 7 km na wschód,
- Rezerwat Przyrody Łęgi na Ostrowiu Panieńskim – około 8 km na południowy zachód
- Rezerwat przyrody Grabowiec – w odległości około 9 km na wschód,

Rys nr 2. Obszar objęty mpzp na tle istniejących form ochrony przyrody.



Źródło: Opracowanie własne na podstawie danych z www.geoserwisgdos.gov.pl

Korytarze ekologiczne

Na zachód w odległości 0,5 km od granicy terenu objętego mpzp znajduje się korytarz ekologiczny Bory Tucholskie GKPN-16 B. Na obszarze planu brak korytarzy ekologicznych o znaczeniu lokalnym.

Na terenie objętym mpzp nie występują obiekty i obszary objęte ochroną zgodnie z Ustawą z dnia 23 lipca 2003 r. o ochronie zabytków i opiece nad zabytkami.

6.5. ZAGOSPODAROWANIE TERENU

Analizowany obszar obejmuje 3 wyodrębnionych terenów zobrazowanych na 3 załącznikach graficznych, znajdujące się w centralnej części wsi Sulnowo należące do obrębu ewidencyjnego Sulnowo, jednostka ewidencyjna Świecie, na zachód i wschód od drogi wojewódzkiej nr 239. Miejscowość Sulnowo znajduje się w gminie Świecie, powiat świecki, w północno-zachodniej części województwa kujawsko-pomorskiego na północ od miasta Świecie.

Teren nr 1 objęty mpzp, położony przy ulicy Chabrowej obejmuje obszar o powierzchni wynoszącej około 2,2 ha. Obejmuje grunty rolne zabudowane (Br), tereny rolnicze (R). Występuje tu zabudowa mieszkaniowa jednorodzinna lub budynki będące w budowie.

Teren nr 2 objęty mpzp obejmuje obszar położony przy ulicy Długiej o powierzchni wynoszącej około 3,7 ha. Obejmuje tereny mieszkaniowe (B), grunty rolne zabudowane (Br), tereny rolnicze (R), sady na gruntach rolnych (S-R), nieużytki (N), wody (W). Występuje tu zabudowa zagrodowa, mieszkaniowa jednorodzinna, budynki gospodarskie, garażowe, sad, zadrzewienia oraz staw.

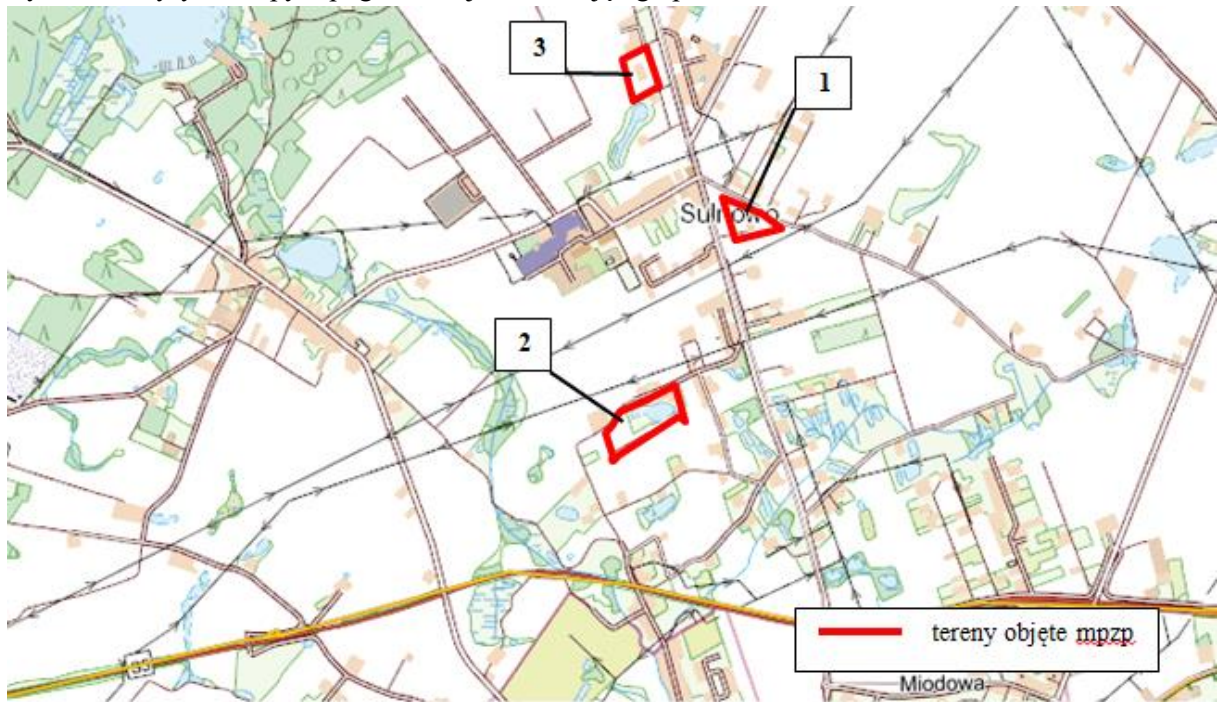
Teren nr 3 objęty mpzp obejmuje obszar położony przy ulicy Grabowej i Wierzbowej o powierzchni wynoszącej około 1,1 ha. Obejmuje tereny mieszkaniowe (B), grunty rolne zabudowane (Br), tereny rolnicze (R). Występuje tu zabudowa mieszkaniowa jednorodzinna lub budynki będące w budowie.

Obszary objęte analizą oraz z ich sąsiedztwo w chwili obecnej są przekształcone w wyniku działalności człowieka w stopniu umiarkowanym.

W okolicy znajdują się:

- na zachód – tereny i leśne rolnicze, tereny zabudowy zagrodowej, usługowej, mieszkaniowej, miejscowość Sulnówko, jezioro Deczno Małe Bedlenki, Bedlenki, Mały Dółsk (gmina Drzycim),
- na wschód – tereny rolnicze, tereny leśne, zabudowa mieszkaniowa jednorodzinna, zabudowa zagrodowa, miejscowość Dziki,
- na północ – zabudowa mieszkaniowa jednorodzinna, zabudowa zagrodowa, tereny rolnicze i leśne, miejscowość Skarszewo oraz Belno (gmina Jeżewo),
- na południe – zabudowa mieszkaniowa jednorodzinna, zabudowa zagrodowa,

Rys. nr 3. Wyrys z mapy topograficznej terenu objętego planem.



Źródło: Opracowanie własne na podstawie danych z www.geoportal.gov.pl

Fot. nr 1. Widok na teren nr 1 przy ulicy Chabrowej (linia elektroenergetyczna w tle).



Źródło: Fotografia własna

Fot. nr 2. Widok na teren nr 2 przy ulicy Długiej.



Źródło: Fotografia własna

Fot. nr 3. Widok na staw i obszar zieleni w terenie nr 2.



Źródło: Fotografia własna

Fot. nr 4. Widok na teren przy ulicy Grabowej i Wierzbowej.



Źródło: Fotografia własna

Na terenie objętym mpzp zaopatrzenie w wodę odbywa się za pomocą sieci wodociągowej.

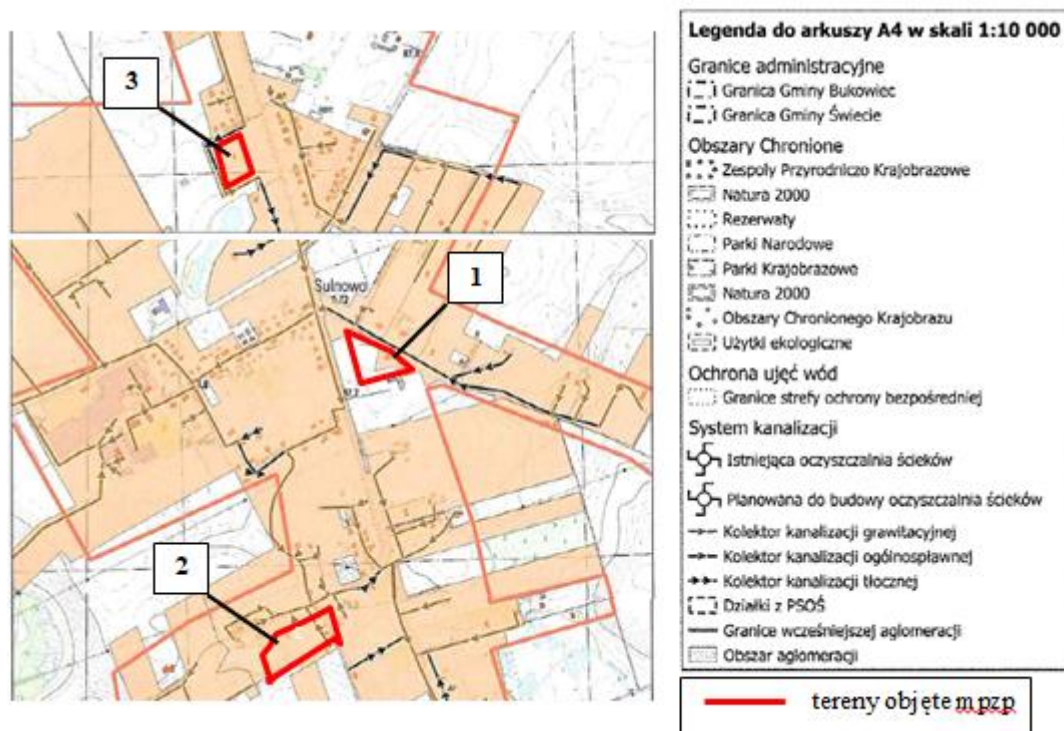
Gmina Świecie posiada oczyszczalnię ścieków znajdującą się w Świeciu, która zajmuje się oczyszczaniem ścieków gminy Świecie. Jeżeli chodzi o skanalizowanie gminy to znajduje się ona na **wysokim poziomie 89 %** (według programu ochrony środowiska gminy Świecie).

W 2016 roku z terenu miast województwa kujawsko-pomorskiego odprowadzono łącznie 95,4 hm³ ścieków wymagających oczyszczenia. Największa emisja została odnotowana z miast: Świecie, Bydgoszcz, Włocławek, Toruń, Grudziądz i Inowrocław.

Uchwałą nr 217/20 Rady Miejskiej w Świeciu z dnia 29 grudnia 2020 r. (Dz. Urz. Woj. Kuj.-Pom. z 2021 r., poz.267 z dnia 8 stycznia 2021 r.) wyznaczono aglomerację Świecie - Bukowiec o równoważnej liczbie mieszkańców (RLM) **41 436** z 2 oczyszczalniami ścieków: istniejącą oczyszczalnią ścieków MONDI Świecie S. A. zapewniającą biologiczne oczyszczanie oraz Mechaniczną Komunalną Oczyszczalnią Ścieków zapewniającą mechaniczne oczyszczanie i projektowaną do rozbudowy o stopień biologiczny, zlokalizowaną na terenie miasta Świecie w powiecie świeckim, której obszar obejmuje miasto Świecie oraz miejscowości: Chrystkowo, Czaple, Drozdowo, Dworzysko, Ernestowo, Gruczno, Kosowo, Kozłowo, Morsk, Polski Konopat, Sartowice, Sulnowo, Sulnówko, Terespol Pomorski, Wiąg, Wielki Konopat, położone na terenie gminy Świecie, a także Bukowiec, Branica, Budyń, Gawroniec, Kawęcin, Przysiersk, Różanna, Poledno, Plewno położone na terenie Gminy Bukowiec.

Teren objęty mpzp, znajduje w granicach ww. aglomeracji.

Rys nr 4. Obszar objęty mpzp na tle aglomeracji Świecie-Bukowiec.



Źródło: Opracowanie własne na podstawie Uchwały nr 217/20 Rady Miejskiej w Świeciu z dnia 29 grudnia 2020 r. (Dz. Urz. Woj. Kuj.-Pom. z 2021 r., poz.267 z dnia 8 stycznia 2021 r.)

Zgodnie z „Planem gospodarki odpadami województwa kujawsko-pomorskiego na lata 2016-2022 z perspektywą na lata 2023-2028”, gmina Świecie została zakwalifikowana do Regionu Północnego, odnośnie gospodarki odpadami. Odpady w gminie Świecie są odbierane przez tworzące Konsorcjum firmy: Zakład Usług Komunalnych Sp. z o. o. w Świeciu i Przedsiębiorstwo Usług Miejskich PUM Sp. z o.o. z Grudziądza, które zostały wybrane w drodze przetargu. Firmy te są odpowiedzialne za regularny wywóz odpadów i dostarczenie mieszkańcom gminy pojemników do zbierania odpadów. Odebrane odpady są przewożone do Międzygminnego Kompleksu Unieszkodliwiania Odpadów Komunalnych w Sulnówku niedaleko wsi Skarszewo.

Na terenie gminy Świecie, jak i we wsi Sulnowo zaopatrzenie w ciepło odbywa się z indywidualnych kotłowni spalających w większości węgiel i olej oraz z kotłowni lokalnych, które również opalane są węglem.

6.6. Tendencje zmian w środowisku w przypadku BRAKU zmiany mpzp

W przypadku braku mpzp pozostawienie przedmiotowego obszaru zgodnie z dotychczasowym zagospodarowaniem spowoduje, że nadal będzie możliwe określenie zasad kształtowania polityki przestrzennej i sposobu postępowania w sprawach przeznaczania terenu na określone cele oraz ustalania zasad ich zagospodarowania i zabudowy (zgodnie z art. 1 Ustawy o planowaniu i zagospodarowaniu przestrzennym). Brak ustaleń dla ww. rejonu może doprowadzić do niekontrolowanej sukcesji.

Środowisko przyrodnicze analizowanego rejonu jest przekształcone przez człowieka w sposób **umiarkowany**. Ocenia się, że poszczególne elementy środowiska przyrodniczego funkcjonują prawidłowo i są podatne na regenerację.

7. OPIS PROJEKTOWANEGO ZAGOSPODAROWANIA PLANU

Projekt miejscowego planu zagospodarowania przestrzennego dla części wsi Sulnowo zawiera informacje dotyczące przeznaczenia terenu, zasad ochrony i kształtowania ładu przestrzennego, zasad ochrony środowiska, przyrody i krajobrazu kulturowego. Określa parametry i wskaźniki kształtowania zabudowy oraz zagospodarowania terenu w tym linie zabudowy, gabaryty obiektów i wskaźniki intensywności zabudowy.

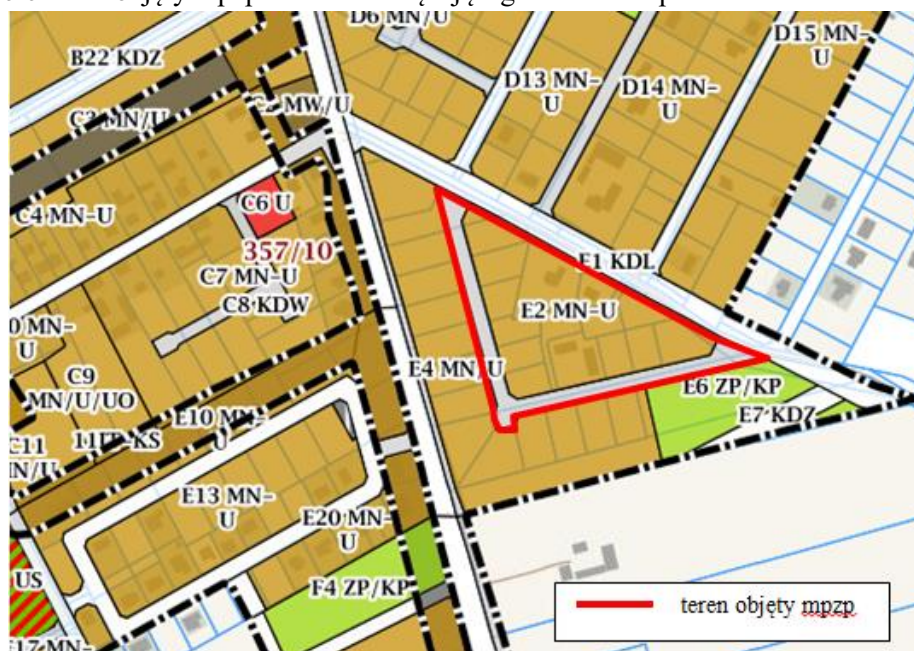
W projekcie mpzp wyszczególnione zostały również ustalenia odnoszące się do modernizacji, rozbudowy oraz budowy systemów komunikacji i infrastruktury technicznej, a także sposób i termin tymczasowego zagospodarowania, urządzania i użytkowania terenów:

- 1) MN-U – teren zabudowy mieszkaniowej jednorodzinnej z uzupełnieniem usług,
- 2) RM – teren zabudowy zagrodowej w gospodarstwach rolnych, hodowlanych i ogrodniczych,
- 3) WS/ZP – teren wód powierzchniowych śródlądowych, zieleni urządzonej,
- 4) KDW – teren drogi wewnętrznej.

W projekcie mpzp wyszczególnione zostały również ustalenia odnoszące się do modernizacji, rozbudowy oraz budowy systemów komunikacji i infrastruktury technicznej, a także sposób i termin tymczasowego zagospodarowania, urządzania i użytkowania terenów.

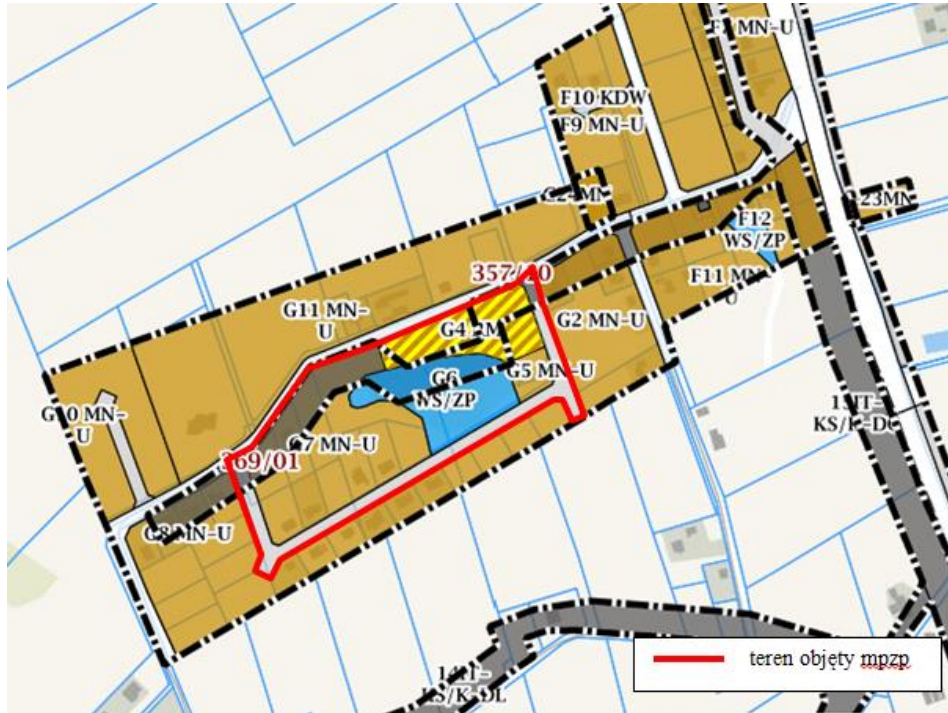
Ww. obszar częściowo objęty jest uchwałą nr 357/10 Rady Miejskiej w Świeciu z dnia 4 listopada 2010 r. w sprawie miejscowego planu zagospodarowania przestrzennego dla wsi Sulnowo oraz Uchwałą nr 369/01 Rady Miejskiej w Świeciu w sprawie miejscowego planu zagospodarowania przestrzennego obejmującego tereny przeznaczone pod budowę rurociągów kanalizacji ściekowej wraz z przepompowniami we wsi Skarszewo, Dziki, Sulnowo, Sulnowko, podjętym, która została ogłoszona w Dz. U. Woj. Kujawsko-Pomorskiego nr 2 poz. 49 z dnia 22 stycznia 2002 r.

Rys. nr 5. Teren nr 1 objęty mpzp na tle obowiązującego na terenie planu.



Źródło: Opracowanie własne na podstawie danych z www.mapy.mojregion.info/geoportal/

Rys. nr 6. Teren nr 2 objęty mpzp na tle obowiązującego na terenie planu.



Źródło: Opracowanie własne na podstawie danych z www.mapy.mojregion.info/geoportal/

Rys. nr 7. Teren nr 3 objęty mpzp na tle obowiązującego na terenie planu.



Źródło: Opracowanie własne na podstawie danych z www.mapy.mojregion.info/geoportal/

Poniżej przedstawiono charakterystykę poszczególnych terenów objętych nowoprojektowanym mpzp w odniesieniu do obowiązującego mpzp, aktualne zagospodarowanie oraz z określeniem jego skali oraz intensywności.

Tabela nr 4. Charakterystyka terenów objętych nowoprojektowanym mpzp w odniesieniu do obowiązującego mpzp, aktualne zagospodarowanie oraz intensywność zmian.

Nr terenu	Aktualne zagospodarowanie	Przeznaczenie terenu w obowiązującym mpzp	Przeznaczenie terenu w nowoprojektowanym mpzp	Intensywność zmian zagospodarowania*
1MN-U	teren zabudowy mieszkaniowej jednorodzinnej	E2 MN-U	teren zabudowy mieszkaniowej jednorodzinnej z uzupełnieniem usług	1
2MN-U	teren zabudowy mieszkaniowej jednorodzinnej	G5 MN-U - teren zabudowy mieszkaniowej jednorodzinnej z uzupełnieniem usług	teren zabudowy mieszkaniowej jednorodzinnej z uzupełnieniem usług	1
4MN-U	teren zabudowy mieszkaniowej jednorodzinnej	G7 MN-U teren zabudowy mieszkaniowej jednorodzinnej z uzupełnieniem usług	teren zabudowy mieszkaniowej jednorodzinnej z uzupełnieniem usług	1
6MN-U	teren zabudowy mieszkaniowej jednorodzinnej	G7 MN-U teren zabudowy mieszkaniowej jednorodzinnej z uzupełnieniem usług	teren zabudowy mieszkaniowej jednorodzinnej z uzupełnieniem usług	1
7MN-U	teren zabudowy mieszkaniowej jednorodzinnej	B12 MN-U - teren zabudowy mieszkaniowej jednorodzinnej z uzupełnieniem usług	teren zabudowy mieszkaniowej jednorodzinnej z uzupełnieniem usług	1
3RM	zabudowa mieszkaniowa, zabudowa zagrodowa, sad	G4 RM – teren zabudowy zagrodowa w gospodarstwach rolnych, hodowlanych i ogrodnich,	teren zabudowy zagrodowej w gospodarstwach rolnych, hodowlanych i ogrodnich,	
5WS/ZP	teren wód (staw), nieużytek, teren zieleni	G6WS/ZP teren wód powierzchniowych śródlądowych, zieleni urządzonej,	teren wód powierzchniowych śródlądowych, zieleni urządzonej,	1
01KDW	tereny rolnicze	03KDW – teren komunikacji-droga wewnętrzna	teren drogi wewnętrznej	1
02KDW	tereny rolnicze	G7 MN-U teren zabudowy mieszkaniowej jednorodzinnej z uzupełnieniem usług	teren drogi wewnętrznej	1
03KDW	tereny rolnicze	G3 KDW – teren komunikacji-droga wewnętrzna	teren drogi wewnętrznej	1
RAZEM	7,5648 ha			

*Intensywność zmian zagospodarowania terenu mpzp w stosunku do aktualnego zagospodarowania na danym obszarze: 1-niska, 2-średnia, 3-wysoka.

Źródło: Opracowanie własne

8. OCENA WARUNKÓW ZAGOSPODAROWANIA TERENU OKREŚLONYCH W PROJEKCIE MPZP WYNIKAJĄCYCH Z POTRZEB OCHRONY ŚRODOWISKA

8.1. TWORZENIE WARUNKÓW OCHRONY ŚRODOWISKA, W TYM OCHRONA WÓD I GLEBY, POWIETRZA, BIORÓŻNORODNOŚCI:

- 1) zakaz lokalizacji przedsięwzięć mogących zawsze i potencjalnie znacząco oddziaływać na środowisko z wyjątkiem inwestycji z zakresu infrastruktury technicznej i komunikacji oraz inwestycji celu publicznego z zakresu łączności publicznej;
- 2) zakaz lokalizacji przedsięwzięć uciążliwych społecznie,
- 3) dla terenu MN-U przyjmuje się dopuszczalny poziom hałasu jak dla terenu zabudowy mieszkaniowej jednorodzinnej, określony w przepisach o ochronie środowiska,
- 4) zaopatrzenie w wodę z gminnej sieci wodociągowej, zgodnie z przepisami odrębnymi,
- 5) odprowadzenie ścieków:
 - a) do sieci kanalizacji sanitarnej,
 - b) do szczelnych zbiorników bezodpływowych lub do przydomowych oczyszczalni ścieków, na zasadach określonych w przepisach odrębnych,
 - c) po wybudowaniu sieci kanalizacji sanitarnej przyłączenie budynków, zgodnie z przepisami odrębnymi;
- 6) zaopatrzenie w energię elektryczną:
 - a) z planowanej, budowanej, przebudowywanej, remontowanej i istniejącej infrastruktury technicznej elektroenergetycznej na podstawie przepisów odrębnych
 - b) z indywidualnych źródeł energii odnawialnej o łącznej zainstalowanej mocy elektrycznej jak dla mikroinstalacji, za wyjątkiem turbin wiatrowych – zgodnie z przepisami odrębnymi,
 - c) w zależności od potrzeb w terenie objętym opracowaniem dopuszcza się lokalizację stacji transformatorowej, słupowej lub kontenerowej z zapewnieniem możliwości dojazdu do drogi publicznej;
- 7) zaopatrzenie w gaz:
 - a) z sieci gazowej zgodnie z przepisami odrębnymi,
 - b) do czasu realizacji sieci gazowej dopuszcza się obsługę zabudowy za pomocą indywidualnych zbiorników na gaz płynny;
- 8) zaopatrzenie w energię cieplną - ogrzewanie budynków z indywidualnych niskoemisyjnych źródeł ciepła, zgodnie z przepisami odrębnymi dotyczącymi ochrony środowiska;
- 9) odprowadzenie wód opadowych i roztopowych:
 - a) z dachów - powierzchniowo na teren działki (do gruntu), do rowu melioracyjnego, lub zagospodarować na potrzeby gospodarcze, zgodnie z przepisami odrębnymi;
 - b) z powierzchni parkingów utwardzonych (szczelnych) - zgodnie z obowiązującymi przepisami odrębnymi;
 - c) dopuszcza się urządzenie miejsc parkingowych o nawierzchni ażurowej z odprowadzaniem wód opadowych na teren działki (do gruntu), zgodnie z przepisami odrębnymi;
- 10) zagospodarowanie odpadów komunalnych:
 - a) nakaz wyznaczenia miejsc na pojemniki służące do czasowego gromadzenia odpadów stałych oraz prawidłowe zagospodarowanie odpadów, zgodnie z przepisami odrębnymi;
 - b) nakaz gromadzenia i usuwania odpadów komunalnych, na zasadach określonych w przepisach odrębnych oraz gminnych przepisach porządkowych, a odpadów innych niż komunalne, na zasadach określonych w przepisach ustawy o odpadach.

11) zaopatrzenie w infrastrukturę telekomunikacyjną: z instalacji podziemnych lub bezprzewodowych w powiązaniu z siecią zewnętrzną;

12) na terenie objętym opracowaniem dopuszczenie lokalizacji inwestycji celu publicznego z zakresu łączności publicznej w rozumieniu przepisów odrębnych.

Dla terenu oznaczonego w planie symbolem **3RM** ustala się przeznaczenie – teren zabudowy zagrodowej w gospodarstwach rolnych, hodowlanych i ogrodniczych. Dopuszcza się budowę budynków mieszkalnych, budynków związanych z funkcją agroturystyczną, budynków inwentarskich oraz innych budynków i urządzeń służących wyłącznie produkcji rolnej.

W związku z tym iż teren RM dopuszcza budynki i urządzenia służące wyłącznie produkcji rolnej nie należy spodziewać się emisji odorów.

Ustalenia mpzp nie dopuszczają realizacji przedsięwzięć mogących potencjalnie znacząco oddziaływać na środowisko.

Do tych przedsięwzięć zaliczają się wielkotowarowe fermy zwierzęce.

W związku z powyższym terenach RM wprowadza się w terenach wprowadza się zakaz lokalizacji przedsięwzięć mogących zawsze znacząco oddziaływać na środowisko (w rozumieniu przepisów odrębnych), dotyczących chowu i hodowli zwierząt.

W terenach RM dopuszcza się jedynie budowę budynków mieszkalnych, budynków związanych z funkcją agroturystyczną, budynków inwentarskich oraz innych budynków i urządzeń służących wyłącznie produkcji rolnej oraz przetwórstwu rolno-spożywczemu.

Teren objęty projektem planu, biorąc pod uwagę występujące tu uwarunkowania przyrodnicze, istniejącą zabudowę oraz położenie w okolicy drogi wojewódzkiej, jest predysponowany pod planowane funkcje.

8.2. OCHRONA WALORÓW KRAJOBRAZOWYCH I KULTUROWYCH:

Respektowanie ustaleń planu z zakresu zasad ochrony środowiska (wraz z pozostałymi, dotyczącymi zasad zagospodarowania terenu) powinno zabezpieczyć w odpowiednim stopniu ochronę wartości przyrodniczych i krajobrazowych obszaru objętego opracowaniem oraz jego bezpośredniego sąsiedztwa.

9. OCENA ROZWIĄZAŃ FUNKCJONALNO – PRZESTRZENNYCH

9.1 ZGODNOŚĆ Z UWARUNKOWANIAMI OKREŚLONYMI W OPRACOWANIU EKOFIZJOGRAFICZNYM

Rozpatrywany obszar, pod względem fizjograficznym, charakteryzuje się względnie dobrą przydatnością pod projektowane funkcje.

Tereny objęte projektem miejscowego planu zagospodarowania przestrzennego (mpzp) usytuowany jest na wysoczyźnie morenowej płaskiej, której strukturę w większości reprezentują gliny zwałowe, a także miejscami w terenie nr 2 i nr 3 namuły zagłębień bezodpływowych.

Biorąc pod uwagę dane ze szkicu geologiczno – inżynierskiego (1:10 000) badane obszary leżą w rejonie o korzystnych dla budownictwa warunkach (teren nr 1). Obszar reprezentują grunty spoiste, zwarte, sypkie średniozagęszczone i zagęszczone, na których nie występują zjawiska geodynamiczne oraz głębokość wody gruntowej przekracza 2 m. Rzędne terenu objętego mpzp wynoszą od około 70 m n. p. m. w terenie nr 2. Spadki terenu nie przekraczają 5 %. Natomiast teren 2 i 3 charakteryzuje się mniej sprzyjającymi dla budownictwa warunkach.

W chwili obecnej, poszczególne komponenty środowiska naturalnego, z uwzględnieniem istniejącego sposobu zagospodarowania, nie wykazują wyraźnych zanieczyszczeń. Najbardziej narażonymi na zanieczyszczenia są następujące komponenty środowiska przyrodniczego: powietrze atmosferyczne (pyły, gazy z ogrzewania budynków, technologiczne oraz ruchu samochodów), klimat akustyczny (hałas komunikacyjny i komunalno-bytowy) i powierzchnia ziemi.

Zaprojektowane funkcje, przy zachowaniu wszystkich zakazów i nakazów dotyczących

ochrony środowiska, nie powinny stwarzać zagrożenia dla środowiska przyrodniczego oraz zdrowia i życia ludzi.

9.2. ZGODNOŚCI Z PRZEPISAMI PRAWA DOTYCZĄCYMI OCHRONY ŚRODOWISKA

Ustalenia planu respektują wymogi określone w przepisach ogólnych i szczegółowych z zakresu ochrony środowiska.

10. OCENA WPLYWU PROJEKTOWANEGO ZAGOSPODAROWANIA NA ŚRODOWISKO PRZYRODNICZE I ZDROWIE LUDZI

Realizacja ustaleń planu nie może być przyczyną zupełnej degradacji wartości przyrodniczej obszaru, **jednak każda zmiana sposobu zagospodarowania terenu z przeznaczeniem na cele antropogeniczne wiąże się z wpływem na środowisko przyrodnicze.** Charakter i rozmiar oddziaływań zależy od przeznaczenia i wielkości elementu tworzącego zmianę.

Prognozuje się, że realizacja ustaleń **projektu** mpzp nie będzie oddziaływała znacząco na obszary objęte ochroną na podstawie ustawy z dnia 16 kwietnia 2004 r. o ochronie przyrody.

Na terenie objętym mpzp na podstawie dostępnych danych i wizji lokalnych nie stwierdzono potencjalnego występowania gatunków chronionych i ich siedlisk (wymienionych w odpowiednich rozporządzeniach Ministra Środowiska dotyczących ochrony gatunkowej roślin, zwierząt i grzybów) oraz cennych siedlisk przyrodniczych, o których mowa w rozporządzeniu Ministra Środowiska z dnia 13 kwietnia 2010 r. w sprawie siedlisk przyrodniczych oraz gatunków będących przedmiotem zainteresowania Wspólnoty, a także kryteriów wyboru obszarów kwalifikujących się do uznania lub wyznaczenia jako obszary Natura 2000 (Dz. U. z 2014 r. poz. 1713 t.j.).

W żaden sposób ustalenia planu nie ingerują również w gatunki zwierząt i roślin objętych ochroną, ponieważ na danym terenie ani w jej pobliżu one nie występują.

Realizacja ustaleń planu nie będzie także skutkowała transgranicznym oddziaływaniem na środowisko.

W związku z realizacją projektowanego przeznaczenia obszaru objętego mpzp dla części wsi Sulnowo, w środowisku przyrodniczym prognozuje się zmiany wywołane przez nowoprojektowane tereny, związane z:

- zmniejszeniem powierzchni biologicznie czynnej;
- powstawaniem podobnej jak dotychczas ilości ścieków i odpadów stałych;
- wzrostem poziomu lub powstawaniem nowych źródeł hałasu przy istniejących drogach.

Poniżej w formie tabelarycznej wskazano potencjalne zgeneralizowane oddziaływanie ustaleń planu na poszczególne komponenty środowiska, w tym na zdrowie ludzi, gdzie:

„ + ” oznacza występowanie oddziaływania,

„ - ” oznacza brak oddziaływania

Tabela nr 5. Oddziaływania na środowisko i zdrowie ludzi **ustaleń projektu planu**

KOMPONENT ŚRODOWISKA	ODDZIAŁYWANIE										
	rodzaj				czas					przeźren	
	bezpośrednie	pośrednie	wtórne	skumulowane	rótkoterminowe	rednioterminowe	ługoterminowe	stale	chwilowe	lokalne	ponadlokalne
Ludzie	+	+	+	+	-	-	+	+	-	+	-
Flora i fauna, różnorodność biologiczna	+	-	-	+	-	-	+	+	-	+	-
System przyrodniczy, (Natura 2000, pozostałe formy ochrony przyrody)	-	-	-	-	-	-	-	-	-	-	-
Wody	-	+	+	+	-	+	+	-	+	+	-
Powietrze	+	-	+	-	+	-	-	-	+	+	-
Gleby (powierzchnia ziemi)	+	-	-	+	-	-	+	+	-	+	-
Klimat	+	+	+	+	-	+	-	-	+	+	-
Zabytki i dobra materialne	-	+	+	-	-	+	-	-	+	+	-
Krajobraz	+	-	-	+	-	-	+	+	-	+	-

Źródło: opracowanie własne

Analizując zanotowane w tabeli wyniki z przeprowadzonej oceny wpływu realizacji zmiany **mpzp** na poszczególne komponenty środowiska należy stwierdzić, że planowane funkcje będą powodować przekształcenia środowiska będą długoterminowe, skumulowane o **umiarkowanym nateżeniu**. Analiza ocen poszczególnych elementów środowiska pozwala stwierdzić, że w większości będą to zmiany mało znaczące.

Podsumowując – w przypadku przestrzegania przepisów planu, nie powinny nastąpić znaczące zmiany w funkcjonowaniu środowiska przyrodniczego obszaru, a występowanie kolizji powinno być minimalizowane. Projekt planu zakłada restrykcyjne ustalenia w sposobie zagospodarowania terenu oraz ograniczenia w ich użytkowaniu, mające na celu kształtowanie zamierzonego zagospodarowania w sposób planowy i racjonalny z punktu widzenia zasad ochrony środowiska, przyrody i krajobrazu kulturowego.

11. ROZWIĄZANIA MAJĄCE NA CELU ZAPOBIEGANIE, OGRANICZANIE LUB KOMPENSACJĘ PRZYRODNICZĄ NEGATYWNYCH ODDZIAŁYWAŃ NA ŚRODOWISKO

Za podstawowe ustalenia projektu miejscowego planu zagospodarowania przestrzennego obejmującego tereny położone w pobliżu drogi wojewódzkiej nr 239 we wsi Sulnowo, gmina Świecie, przyjęto, że w pełni uwzględnia on kierunki i zasady polityki przestrzennej, określone w Studium uwarunkowań i kierunków zagospodarowania przestrzennego gminy Świecie. Ustalone warunki zagospodarowania terenu, wynikają z potrzeb ochrony środowiska oraz prawidłowości

gospodarowania zasobami przyrody, które zawarte zostały w przepisach ogólnych i szczegółowych tekstu planu.

W pobliżu stawu wodnego w terenie nr 2 (5WS/ZP), nie stwierdzono występowania gatunków płazów i gadów oraz ich siedlisk ani śladów ich bytowania.

Na ww. terenie, jak i w najbliższym położeniu nie przewiduje się sytuowania zakładów o dużym ryzyku wystąpienia poważnej awarii przemysłowej zakwalifikowanych zgodnie z Rozporządzeniem Ministra Gospodarki z dnia 10 października 2013 r. w sprawie rodzajów i ilości substancji niebezpiecznych, których znajdowanie się w zakładzie decyduje o zaliczeniu go do zakładu o zwiększonym ryzyku albo zakładu o dużym ryzyku wystąpienia poważnej awarii.. Biorąc pod uwagę wielkość terenu nie przypuszcza się, iż planowane funkcje nie będą stwarzać zagrożenia wystąpienia poważnej awarii w rozumieniu art. 248 ust. 1 ustawy z dnia 27 kwietnia 2001 r. Prawo ochrony środowiska. Toteż ustalenia planu uwzględniać mają tzw. „odległości bezpieczne” w celu świadomego planowania, projektowania i realizacji inwestycji, zgodnie z wymogami i ograniczeniami wynikającymi z art. 73 ustawy z dnia 27 kwietnia 2001 r. Prawo ochrony środowiska.

Zgeneralizowane rozwiązania mające na celu zapobieganie, zmniejszanie lub kompensowanie szkodliwych oddziaływań na środowisko naturalne, w tym zdrowie ludzi w odniesieniu do **terenu objętego mpzp** zestawiono poniżej:

- kompleksowo chronić środowisko przyrodnicze na całym terenie,
- bezwzględnie nie przekraczać wielkości zanieczyszczeń środowiska, określonych w decyzjach administracyjnych dla wszystkich instalacji oraz rodzajów zanieczyszczeń,
- nie dopuszczać do zanieczyszczenia gruntów i wód gruntowych,
- powierzchnie wolne od zabudowy zagospodarować odpowiednio dobraną zielenią, tworząc lokalne systemy ekologiczne,
- wszystkie nowe obiekty podłączyć do sieci wodociągowej i kanalizacyjnej (docelowo),
- nakaz odprowadzania wód opadowych (roztopowych) do kanalizacji deszczowej po uprzednim podczyszczeniu, zgodnie z przepisami odrębnymi.

11.1. Ochrona klimatu i adaptacja do zmian klimatu

Wzrost m. in. niekontrolowanej emisji zanieczyszczeń pochodzących z ogrzewania budynków, głównie przy zastosowaniu konwencjonalnych nośników energii może przyczyniać się do powstawania nadmiernego „efektu cieplarnianego”, a dłuższej perspektywie w skali globalnej może doprowadzić do niebezpiecznych w skutki zmian klimatycznych.

Należy w tym względzie wprowadzać w życie projekty technologiczne, a także ustawy i rozporządzenia, które są w zgodzie z wymaganiami ochrony klimatu i poszanowania zasobów naturalnych.

W związku z nasilającym się efektem cieplarnianym oraz w dalszej perspektywie zmian klimatu należy zastosować działania prewencyjne w mpzp, które będą miały na celu ograniczenie wprowadzenia gazów i pyłów do powietrza – w **planie ustalono:**

- a) zaopatrzenie w ciepło: ogrzewanie budynków z indywidualnych niskoemisyjnych źródeł ciepła, zgodnie z przepisami odrębnymi dotyczącymi ochrony środowiska; należy przez to rozumieć źródła ciepła o wysokiej sprawności energetycznej, oparte na paliwach ciekłych, gazowych, energii elektrycznej, energii odnawialnej.

Skutki zmieniającego się klimatu, zwłaszcza wzrost temperatury, częstotliwości i nasilenia zjawisk ekstremalnych, występujące w ostatnich kilku dekadach pogłębiają się stanowią zagrożenie dla społecznego i gospodarczego rozwoju wielu krajów na świecie w tym także dla Polski. Konieczne jest zatem podjęcie działań na rzecz dostosowania się do prognozowanych skutków zmian klimatu, które powinny być realizowane jednocześnie z działaniami ograniczającymi emisję gazów

cieplarnianych. W odpowiedzi na tę potrzebę w Ministerstwie Środowiska powstał „Strategiczny Plan Adaptacji dla sektorów i obszarów wrażliwych na zmiany klimatu do roku 2020 z perspektywą do roku 2030”.

Rekomendowane kierunki działań adaptacyjnych na obszarze województwa kujawsko – pomorskiego, w tym na terenie mpzp:

- **ochrona przeciwpowodziowa obszarów położonych na terenach zalewowych** – omawiany rejon mpzp nie znajduje się w żadnej wyznaczonej strefie narażonej na niebezpieczeństwo powodzi,
- **ochrona gleb przed suszą i erozją, szczególnie na obszarach użytkowanych rolniczo** – teren mpzp przeznaczony jest m.in. pod zabudowę usługową, jak i także mieszkaniową tereny sąsiednie stanowią podobną funkcję;
- **przygotowanie programów zabezpieczenia w wodę dobrej jakości w warunkach dłuższych okresów suszy i niedoborów wody, zwłaszcza na mniejszych rzekach** – rzeka Wda (usytuowana około 2,5 km na zachód od terenu objętego mpzp)
- kształtowanie sieci osadniczej i eksponowanie roli miast (Bydgoszcz, Toruń, Inowrocław, Włocławek) z uwzględnieniem w ich planach zwiększenia obszarów zieleni i wodnych **zapewnienie przewietrzania miast, rozwój systemu odbioru i gromadzenia wód opadowych i roztopowych, poprawę stanu sanitarnego powietrza** – teren objęty mpzp znajduje się w obszarze wiejskim, gmina Świecie;
- **zabezpieczenie urządzeń energetyki wiatrowej przed oczekiwanym wzrostem zagrożeń wynikających z większej częstotliwości występowania oblodzenia łopat wirnika oraz przedłużających się okresów bezwietrznych** – w terenie mpzp ani w najbliższej okolicy nie jest planowana inwestycja z zakresu energetyki wiatrowej;
- **rozpoznanie możliwości uprawy roślin ciepłolubnych, takich jak kukurydza czy sorgo w celu zwiększenia możliwości przygotowania wysokowydajnych pasz dla zwierząt** – obszar mpzp przeznacza się na cele nierolnicze.

W dniu 24 czerwca 2019 roku Sejmik Województwa Kujawsko-Pomorskiego przyjął tzw. uchwałę antysmogową, tj. uchwałę wprowadzającą na obszarze województwa kujawsko-pomorskiego ograniczenia i zakazy w zakresie eksploatacji instalacji, w których następuje spalanie paliw. Przedmiotowy akt prawa miejscowego został opublikowany w Dzienniku Urzędowym Województwa Kujawsko-Pomorskiego 3 lipca 2019 r. pod poz. 3743, a wszedł w życie z dniem 1 września 2019 r.

Dokumentacja zawierająca informacje i dane niezbędne do podjęcia uchwały, w trybie art. 96 ustawy z dnia 27 kwietnia 2001 r. Prawo ochrony środowiska, w sprawie ograniczeń lub zakazów w zakresie eksploatacji instalacji, w których następuje spalanie paliw, w celu zapobieżenia negatywnemu oddziaływaniu na zdrowie ludzi lub na środowisko.

Uchwała Sejmiku Województwa Kujawsko-Pomorskiego w sprawie wprowadzenia na obszarze województwa kujawsko-pomorskiego ograniczeń lub zakazów w zakresie eksploatacji instalacji, w których następuje spalanie paliw jest aktem prawa miejscowego i stanowi źródło prawa powszechnie obowiązującego na obszarze województwa, co umożliwi uwzględnienie zapisów uchwały w toku rozstrzyganych spraw.

W prowadzonych postępowaniach administracyjnych, między innymi w oparciu o ustawę z dnia 27 marca 2003 r. o planowaniu i zagospodarowaniu przestrzennym i ustawę z dnia 7 lipca 1994 r. Prawo budowlane, możliwe będzie wiążące ustalenie warunków dla poszczególnych inwestycji w zakresie dopuszczalnych rodzajów paliw ze względu na wymogi ochrony powietrza, a obowiązek ten będzie egzekwowany przy podejmowaniu działań inwestycyjnych.

11.2. Realizacja celów środowiskowych dla jednolitych części wód (JCW):

DYREKTYWA KOMISJI 2014/101/UE z dnia 30 października 2014 r. zmieniająca dyrektywę 2000/60/WE Parlamentu Europejskiego i Rady ustanawiającą ramy wspólnotowego działania w dziedzinie polityki wodnej ustanawiająca ramy wspólnotowego działania w dziedzinie polityki wodnej zmierzających do lepszej ochrony wód poprzez wprowadzenie wspólnej europejskiej polityki wodnej, opartej na przejrzystych, efektywnych i spójnych ramach legislacyjnych. Zobowiązuje do racjonalnego wykorzystywania i ochrony zasobów wodnych w myśl zasady zrównoważonego rozwoju.

Cel RDW wynika z wprowadzenia do polityki zasady zrównoważonego rozwoju i dotyczy:

- zaspokojenia zapotrzebowania na wodę ludności, rolnictwa i przemysłu,
- promowania zrównoważonego korzystania z wód,
- ochrony wód i ekosystemów znajdujących się w dobrym stanie ekologicznym,
- poprawy jakości wód i stanu ekosystemów zdegradowanych działalnością człowieka,
- zmniejszenia zanieczyszczenia wód podziemnych,
- zmniejszenia skutków powodzi i suszy.

Zapisy RDW wprowadzają system planowania gospodarowania wodami w podziale na obszary dorzeczy. Dla potrzeb osiągnięcia dobrego stanu wód opracowywane zostaną plany gospodarowania wodami na obszarach dorzeczy oraz program wodno-środowiskowy kraju.

12. PRZEWIDYWANE METODY ANALIZY SKUTKÓW REALIZACJI PROJEKTOWANEGO DOKUMENTU – CZĘSTOTLIWOŚCI JEJ PRZEPROWADZANIA ORAZ ROZWIĄZANIA ALTERNATYWNE DO PROJEKTU PLANU

Metoda analizy realizacji projektowanego dokumentu (projektu mpzp) polega na ocenie potencjalnego oddziaływania oraz skuteczności przewidywanych w ustaleniach projektu planu działań zapobiegających, ograniczających, kompensujących ewentualne negatywne oddziaływanie na środowisko przyrodnicze i zdrowie ludzi.

System monitorowania zmian zachodzących w omawianej przestrzeni opierać się powinien na okresowej ocenie przeglądu i rejestracji zmian w zagospodarowaniu przestrzennym tego obszaru. Monitorowaniem stanu środowiska zajmują się powołane do tego instytucje (WIOŚ, WSSE i inne).

W niniejszym opracowaniu stan i funkcjonowanie środowiska analizowanego wsi Wiąg przedstawia się na podstawie danych zawartych w rocznych „Raportach o stanie środowiska w województwie kujawsko – pomorskim”, opracowanych przez Wojewódzki Inspektorat Ochrony Środowiska w Bydgoszczy.

Za najistotniejsze z punktu widzenia ochrony środowiska, należy uznać monitorowanie w zakresie:

- poziomów hałasu w zasięgu dróg (według przepisów odrębnych),
- stanu powierzchni biologicznie czynnej (wg przepisów odrębnych),
- stanu jakości powietrza i wód podziemnych (zgodnie z przepisami odrębnymi).

Zaproponowane w projekcie mpzp rozwiązania w zakresie przeznaczenia terenu, sposobu jego zagospodarowania, warunków dla projektowanej zabudowy oraz zasad obsługi technicznej komunikacyjnej, gwarantują prawidłowe funkcjonowanie omawianego obszaru. Nie istnieje potrzeba wskazania alternatywnego w stosunku do przedstawionego w projekcie planu rozwiązania w zakresie zagospodarowania obszaru, przy czym proponuje się wprowadzenie do ustaleń projektu planu propozycji przedstawionych w punkcie 11 prognozy, mających na celu zapobieganie, ograniczanie lub kompensację przyrodniczą negatywnych oddziaływań na środowisko.

13. STRESZCZENIE SPORZĄDZONE W JĘZYKU NIESPECJALISTYCZNYM

Prognoza oddziaływania na środowisko jest sporządzana obowiązkowo dla miejscowych planów zagospodarowania przestrzennego. Niniejsze opracowanie zostało sporządzone dla potrzeb miejscowego planu zagospodarowania przestrzennego dla części wsi Sulnowo, gmina Świecie i składa się z części tekstowej i graficznej. Opracowanie to poddaje analizie stan środowiska przyrodniczego obszaru, jego zagrożenia i potencjalne zmiany w wyniku realizacji ustaleń planu. Stan środowiska przyrodniczego na omawianym obszarze jest dobry. Celem planu jest określenie zasad kształtowania polityki przestrzennej i sposobu postępowania w sprawach przeznaczania terenu na określone cele oraz ustalania zasad ich zagospodarowania i zabudowy. Projekt planu wskazuje ponadto zasady ochrony i kształtowania ładu przestrzennego, zasad ochrony środowiska, przyrody i krajobrazu kulturowego.

Przedmiotowy teren częściowo objęty jest uchwałą nr 357/10 Rady Miejskiej w Świeciu z dnia 4 listopada 2010 r. w sprawie miejscowego planu zagospodarowania przestrzennego dla wsi Sulnowo oraz Uchwałą nr 369/01 Rady Miejskiej w Świeciu w sprawie miejscowego planu zagospodarowania przestrzennego obejmującego tereny przeznaczone pod budowę rurociągów kanalizacji ściekowej wraz z przepompowniami we wsi Skarszewo, Dziki, Sulnowo, Sulnówko, podjętym, która została ogłoszona w Dz. U. Woj. Kujawsko-Pomorskiego nr 2 poz. 49 z dnia 22 stycznia 2002 r.

Ustalenia mpzp stanowią więc niewielką zmianę w stosunku do dotychczas obowiązującego mpzp.

Analizowany obszar opracowania nie jest bezpośrednio objęty formą ochrony prawnej w rozumieniu ustawy o ochronie przyrody. Na terenie objętym mpzp nie występują obiekty i obszary objęte ochroną zgodnie z Ustawą z dnia 23 lipca 2003 r. o ochronie zabytków i opiece nad zabytkami.

W przypadku respektowania przepisów planu, nie powinny nastąpić znaczące zmiany w funkcjonowaniu środowiska przyrodniczego obszaru.

Natomiast liczyć się należy z skutkami negatywnymi, takimi jak:

- zmniejszenie powierzchni biologicznie czynnej,
- powstawaniem podobnej jak dotychczas ilości ścieków i odpadów stałych,
- wzrostowa tendencja natężenia ruchu kołowego na terenach komunikacji do zwiększenia zanieczyszczenia powietrza i hałasu,
- pogorszenia klimatu akustycznego,
- wzrostu poboru wody, ilości wytworzonych komunalnych odpadów stałych i ścieków.

Z kolei do pozytywnych skutków zalicza się:

- wyznaczenie terenu zabudowy w rejonie oddalonym od korytarzy ekologicznych (migracji fauny i flory),
- uporządkowania przedmiotowego terenu oraz zaspokojenie potrzeb mieszkańców wsi Sulnowo,
- zachowanie wysokiego udziału powierzchni biologicznie czynnej na poziomie minimum 70 % (teren **5WS/ZP**), minimum 50% (tereny **MN-U**) oraz minimum 40% (teren **RM**).
- w pobliżu stawu wodnego, nie stwierdzono występowania gatunków płazów i gadów oraz ich siedlisk ani śladów ich bytowania. Jednakże może stanowić on potencjalny korytarz ekologiczny ich migracji, dlatego też teren pozostawia się w stanie niezmienionym, a nawet bardziej uporządkowanym w stosunku do obcego stanu.

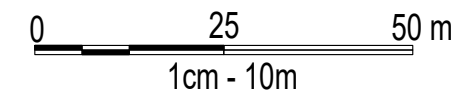
Reasumując, zmiana dotychczasowego mpzp oraz zagospodarowania terenu będzie mieć pozytywny wpływ na istniejące środowisko przyrodnicze oraz zdrowie ludzi badanego obszaru.



PROGNOZA ODDZIAŁYWANIA NA ŚRODOWISKO

MIEJSCOWY PLAN ZAGOSPODAROWANIA PRZESTRZENNEGO DLA CZĘŚCI WSI SULNOWO, GMINA ŚWIECIE

SKALA 1:1000



Załącznik nr 1A do Uchwały nr.....
Rady Miejskiej w Świeciu z dnia

ORGAN SPORZĄDZAJĄCY: BURMISTRZ ŚWIECIA

Studium Uwarunkowań i Kierunków Zagospodarowania
Przestrzennego Gminy Świecie
Skala 1:10 000



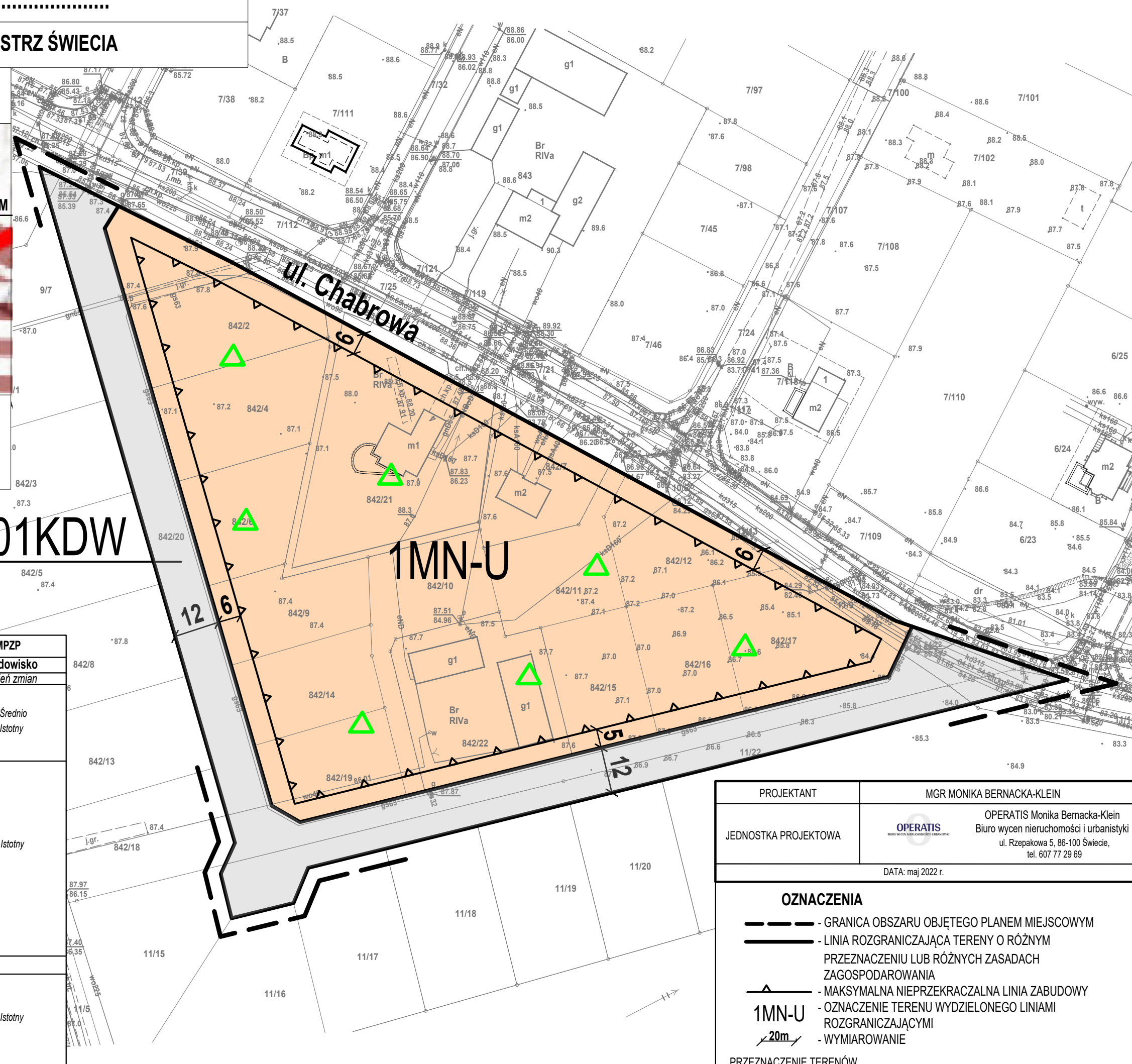
- I-O - STREFA INWESTYCYJNO-OSADNICZA
- ZABUDOWA MIEJSCOWOŚCI - DO ADAPTACJI, MODERNIZACJI, UZUPEŁNIEŃ

01KDW

1MN-U

PROGNOZA ODDZIAŁYWANIA NA ŚRODOWISKO USTALEŃ MPZP		
Minimalne, potencjalnie niekorzystne oddziaływanie na środowisko		
Oznaczenie terenu	Rodzaj oddziaływania	Stopień zmian
	- zwiększenie emisji zanieczyszczeń i hałasu; - zmniejszenie powierzchni biologicznie czynnej;	Średnio Istotny
	- powstawanie dodatkowych miejsc wytwarzania ścieków i odpadów stałych w rejonach obiektów przeznaczonych na czasowy pobyt ludzi; - zwiększenie wielkości i powiększenie obszarów emisji wprowadzanych do atmosfery spalin pochodzących z procesów produkcyjnych: pyłów, gazów, niebezpiecznych związków chemicznych; - zmniejszenie powierzchni biologicznie czynnej; - powstawanie dodatkowych źródeł hałasu, związanych z pracą urządzeń i maszyn oraz transportem;	Istotny
Pozytywne oddziaływanie na środowisko		
	- zachowanie udziału powierzchni biologicznie czynnej na poziomie minimum 50 %;	Istotny

OPRACOWANIE: MAJ 2022 R.



PROJEKTANT	MGR MONIKA BERNACKA-KLEIN
JEDNOSTKA PROJEKTOWA	 OPERATIS Monika Bernacka-Klein Biuro wycen nieruchomości i urbanistyki ul. Rzepakowa 5, 86-100 Świecie, tel. 607 77 29 69
DATA: maj 2022 r.	
OZNACZENIA	
- - - - -	- GRANICA OBSZARU OBJĘTEGO PLANEM MIEJSCOWYM
— — — — —	- LINIA ROZGRANICZAJĄCA TERENY O RÓŻNYM PRZEZNACZENIU LUB RÓŻNYCH ZASADACH ZAGOSPODAROWANIA
▲	- MAKSYMALNA NIEPRZEKRACZALNA LINIA ZABUDOWY
1MN-U	- OZNACZENIE TERENU WYDZIELONEGO LINIAMI ROZGRANICZAJĄCYMI
20m	- WYMIAROWANIE
PRZEZNACZENIE TERENÓW	
MN-U	- TEREN ZABUDOWY MIESZKANIOWEJ JEDNORODZINNEJ Z UZUPEŁNIENIEM USŁUG
KDW	- TEREN DROGI WEWNĘTRZNEJ



PROGNOZA ODDZIAŁYWANIA NA ŚRODOWISKO

MIEJSCOWY PLAN ZAGOSPODAROWANIA PRZESTRZENNEGO DLA CZĘŚCI

WSI SULNOWO, GMINA ŚWIECIE

SKALA 1:1000

0 25 50 m
1cm - 10m



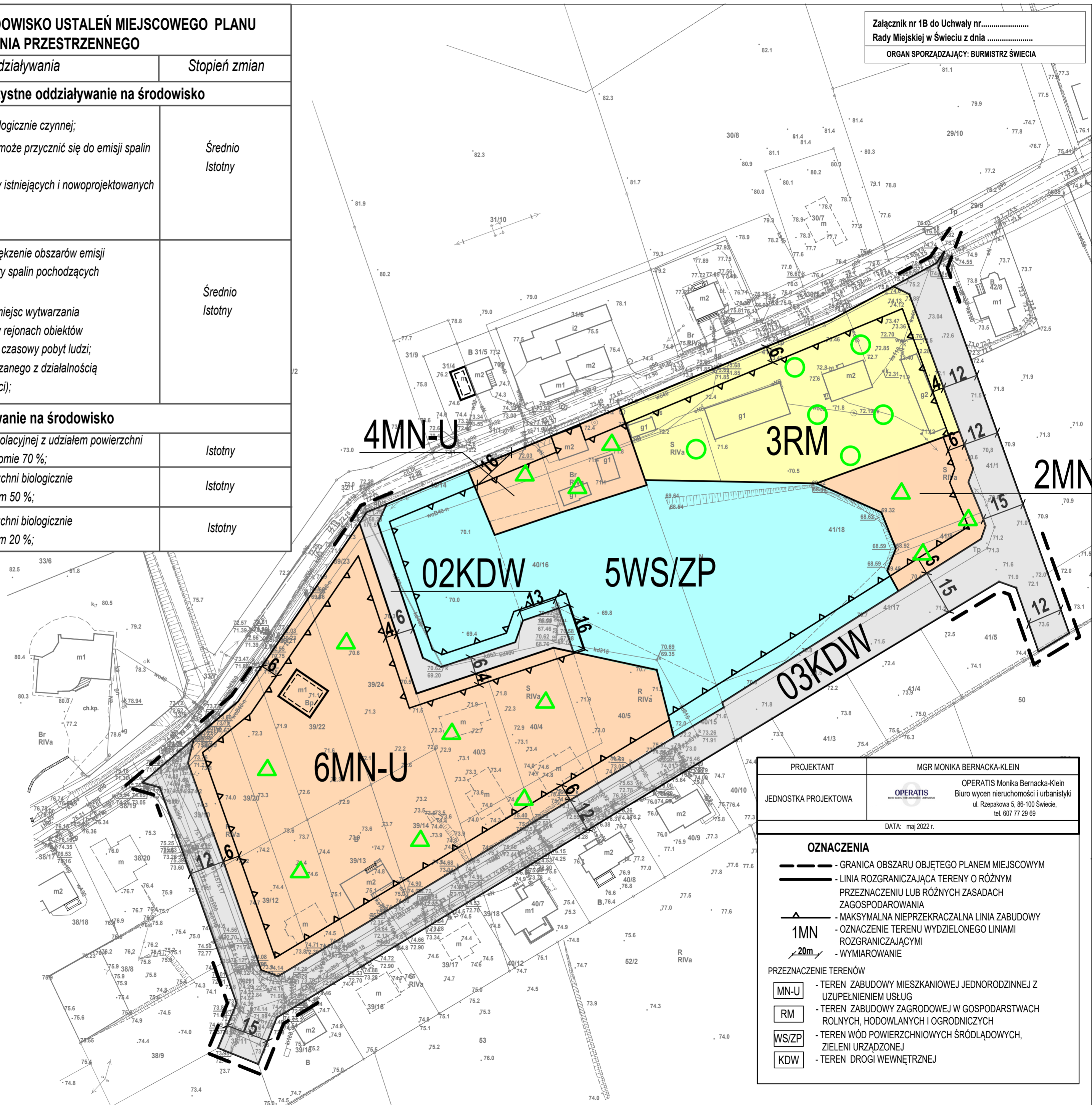
PROGNOZA ODDZIAŁYWANIA NA ŚRODOWISKO USTALEŃ MIEJSCOWEGO PLANU ZAGOSPODAROWANIA PRZESTRZENNEGO

Oznaczenie terenu	Rodzaj oddziaływania	Stopień zmian
Minimalne, potencjalnie niekorzystne oddziaływanie na środowisko		
	- zmniejszenie powierzchni biologicznie czynnej; - zwiększenie ruchu kołowego może przyczynić się do emisji spalin w powietrzu; - wzrost natężenia hałasu przy istniejących i nowoprojektowanych drogach;	Średnio Istotny
	- zwiększenie wielkości i powiększenie obszarów emisji wprowadzanych do atmosfery spalin pochodzących z procesów grzewczych; - powstawanie dodatkowych miejsc wytwarzania ścieków i odpadów stałych w rejonach obiektów przeznaczonych na stały lub czasowy pobyt ludzi; - wzrost poziomu hałasu związanego z działalnością usługową (pracownicy, klienci);	Średnio Istotny
Pozytywne oddziaływanie na środowisko		
	- wyznaczenie pasa zieleni izolacyjnej z udziałem powierzchni biologicznie czynnej na poziomie 70 %;	Istotny
	- zachowanie udziału powierzchni biologicznie czynnej na poziomie minimum 50 %;	Istotny
	- zachowanie udziału powierzchni biologicznie czynnej na poziomie minimum 20 %;	Istotny

Załącznik nr 1B do Uchwały nr.....
Rady Miejskiej w Świeciu z dnia

ORGAN SPORZĄDZAJĄCY: BURMISTRZ ŚWIECIA

OPRACOWANIE: MAJ 2022 R.



PROJEKTANT	MGR MONIKA BERNACKA-KLEIN
JEDNOSTKA PROJEKTOWA	OPERATIS OPERATIS Monika Bernacka-Klein Biuro wycen nieruchomości i urbanistyki ul. Rzepakowa 5, 86-100 Świecie, tel. 607 77 29 69
DATA: maj 2022 r.	

OZNACZENIA	
	- GRANICA OBSZARU OBJĘTEGO PLANEM MIEJSCOWYM
	- LINIA ROZGRANICZAJĄCA TERENY O RÓŻNYM PRZEZNACZENIU LUB RÓŻNYCH ZASADACH ZAGOSPODAROWANIA
	- MAKSYMALNA NIAPRZEKRACZALNA LINIA ZABUDOWY
	- OZNACZENIE TERENU WYDZIELONEGO LINIAMI ROZGRANICZAJĄCYMI
	- WYMIAROWANIE
PRZEZNACZENIE TERENÓW	
	- TEREN ZABUDOWY MIESZKANIOWEJ JEDNORODZINNEJ Z UZUPEŁNIENIEM USŁUG
	- TEREN ZABUDOWY ZAGRODOWEJ W GOSPODARSTWACH ROLNYCH, HODOWLANYCH I OGRODNICZYCH
	- TEREN WÓD POWIERZCHNIOWYCH ŚRÓDLĄDOWYCH, ZIELENI URZĄDZONEJ
	- TEREN DROGI WEWNĘTRZNEJ

PROGNOZA ODDZIAŁYWANIA NA ŚRODOWISKO

MIEJSCOWY PLAN ZAGOSPODAROWANIA PRZESTRZENNEGO DLA CZĘŚCI

WSI SULNOWO, GMINA ŚWIECIE

SKALA 1:1000

0 25 50 m
1cm - 10m



Załącznik nr 1C do Uchwały nr.....

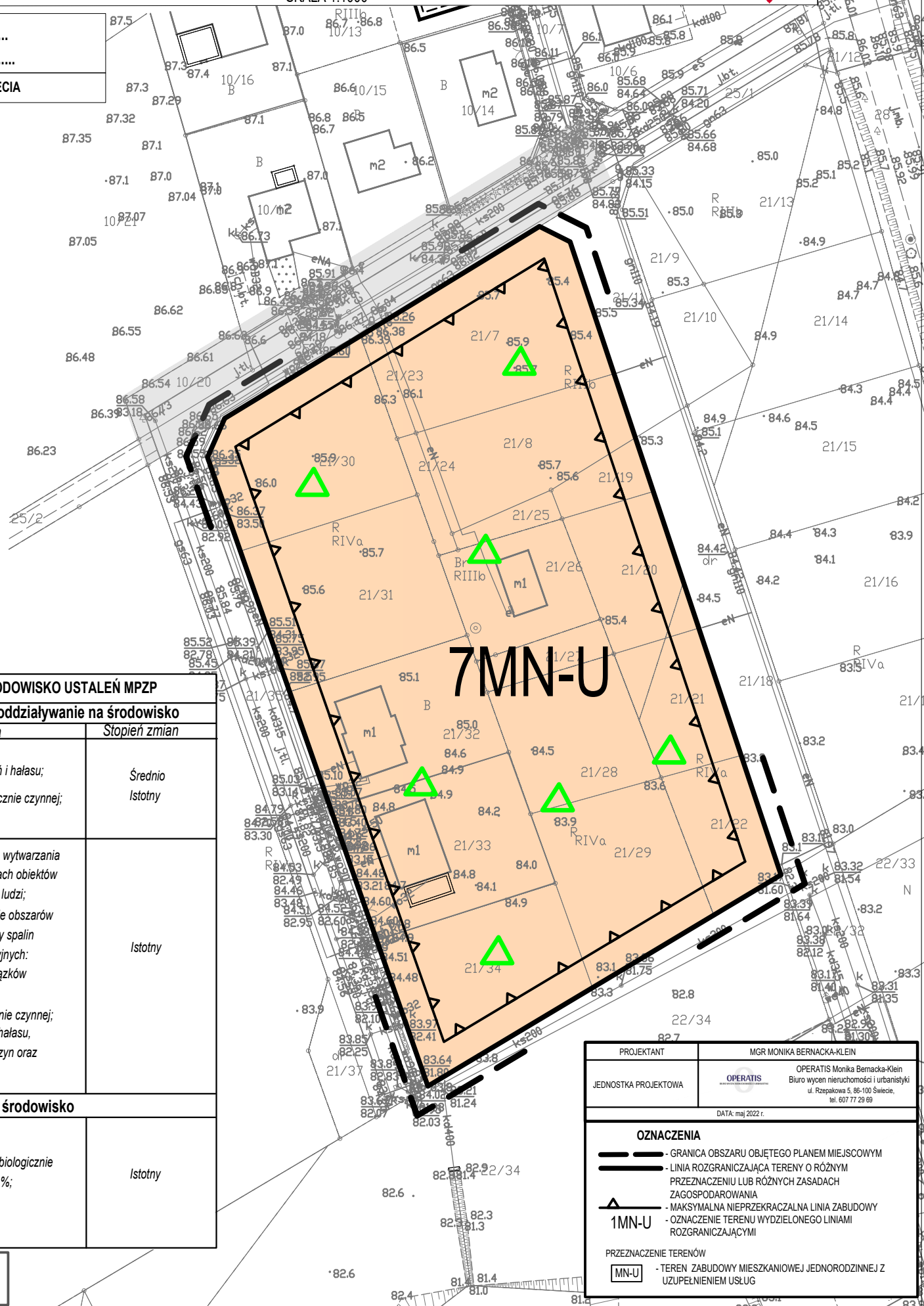
Rady Miejskiej w Świeciu z dnia

ORGAN SPORZĄDZAJĄCY: BURMISTRZ ŚWIECIA

Studium Uwarunkowań i Kierunków Zagospodarowania
Przestrzennego Gminy Świecie
Skala 1:10 000



- I-O - STREFA INWESTYCYJNO-OSADNICZA
- ZABUDOWIA MIEJSCOWOŚCI - DO ADAPTACJI, MODERNIZACJI, UZUPEŁNIENIA



7MN-U

PROGNOZA ODDZIAŁYWANIA NA ŚRODOWISKO USTALEŃ MPZP		
Minimalne, potencjalnie niekorzystne oddziaływanie na środowisko		
Oznaczenie terenu	Rodzaj oddziaływania	Stopień zmian
	-zwiększenie emisji zanieczyszczeń i hałasu; -zmniejszenie powierzchni biologicznie czynnej;	Średnio Istotny
	- powstawanie dodatkowych miejsc wytwarzania ścieków i odpadów stałych w rejonach obiektów przeznaczonych na czasowy pobyt ludzi; - zwiększenie wielkości i powiększenie obszarów emisji wprowadzanych do atmosfery spalin pochodzących z procesów produkcyjnych: pyłów, gazów, niebezpiecznych związków chemicznych; -zmniejszenie powierzchni biologicznie czynnej; - powstawanie dodatkowych źródeł hałasu, związanych z pracą urządzeń i maszyn oraz transportem;	Istotny
Pozytywne oddziaływanie na środowisko		
	-zachowanie udziału powierzchni biologicznie czynnej na poziomie minimum 50 %;	Istotny

PROJEKTANT	MGR MONIKA BERNACKA-KLEIN
JEDNOSTKA PROJEKTOWA	OPERATIS OPERATIS Monika Bernacka-Klein Biuro wycen nieruchomości i urbanistyki ul. Rzepakowa 5, 86-100 Świecie, tel. 607 77 29 69
DATA: maj 2022 r.	

OZNACZENIA	
	GRANICA OBSZARU OBJĘTEGO PLANEM MIEJSCOWYM
	LINIA ROZGRANICZAJĄCA TERENY O RÓŻNYM PRZEZNACZENIU LUB RÓŻNYCH ZASADACH ZAGOSPODAROWANIA
	MAKSYMALNA NIEMPRZEKRACZALNA LINIA ZABUDOWY
	OZNACZENIE TERENU WYDZIELONEGO LINIAMI ROZGRANICZAJĄCYMI
PRZEZNACZENIE TERENÓW	
MN-U	TEREN ZABUDOWY MIESZKANIOWEJ JEDNORODZINNEJ Z UZUPEŁNIENIEM USŁUG

OPRACOWANIE: MAJ 2022 R.