



## ***Ośrodek Pomocy Społecznej***

*86-100 Świecie ul. Gen. Józefa Hallera 11*

*Tel. 52 519 05 40*

*NIP 559-17-00-771, REGON 090077277*

*e-mail: sekretariat@opsswiecie.pl, www.opsswiecie.pl*

---

**Sprawozdanie z realizacji zadań z zakresu działalności  
Ośrodka Pomocy Społecznej w Świeciu w tym wspieranie  
rodziny za 2021rok.**

Świecie 2022rok.

W zakresie pomocy społecznej wydatki budżetowe Gminy Świecie realizowane są przez Ośrodek Pomocy Społecznej w Świeciu. Nasz ośrodek stara się wypełniać misję pomagania. Są to zadania dwojakiego rodzaju: zadania własne-finansowane z dochodów własnych Gminy Świecie, a obejmujące podstawowe usługi dla najślabszych mieszkańców Gminy oraz zadania zlecone-finansowane z budżetu państwa, związane z udzielaniem wsparcia różnym grupom społecznym. Korzystamy z programów w ramach resortowych programów Ministra Rodziny i Polityki Społecznej. Pozyskujemy środki z Funduszu Solidarnościowego. Korzystamy z grantów oraz wsparcia osób prywatnych i lokalnych przedsiębiorców.

Pomoc społeczna nie pełni już roli uzupełnienia systemu, lecz stanowi jego istotny i trwały element, który powinien zapewniać mu wewnętrzną równowagę. W myśl Ustawy o Pomocy Społecznej z 2004 roku prawo do pomocy społecznej przysługuje osobom i rodzinom znajdującym się w trudnej sytuacji życiowej, której nie są oni w stanie pokonać, wykorzystując własne środki, możliwości, zasoby i uprawnienia. Zmiany, jakie zaszły w pomocy społecznej są bezsprzeczne, istotne i fundamentalne. Aktualnie widoczna jest ewolucja systemu pomocy społecznej od układu statycznego, uzależniającego od pomocy państwa do układu aktywnego, czyli aktywizującego klientów Ośrodków Pomocy Społecznej. Praca w przestrzeni pomocy społecznej coraz bardziej skupia się na niesieniu pomocy we wzmocnieniu lub odzyskiwaniu posiadanego potencjału jednostek, grup, określonych środowisk. Obecny charakter pracy socjalnej z jednej strony zmusza służby socjalne do ciągłej pracy nad własnym warsztatem w sposób permanentnej edukacji, zaś z drugiej strony umożliwia wieloaspektowe działania w odniesieniu do klienta pomocy społecznej, co przyczynia się do wzrostu szans na usamodzielnienie zawodowe, ekonomiczne, społeczne. Pozwala na realizację działań zmierzających do lepszego diagnozowania środowiska i projektowania działań naprawczych. Wspieranie, edukowanie, włączanie do aktywności zawodowej przy jednoczesnym projektowaniu zmian, programowaniu funkcjonowania zintegrowanych lokalnych systemów.

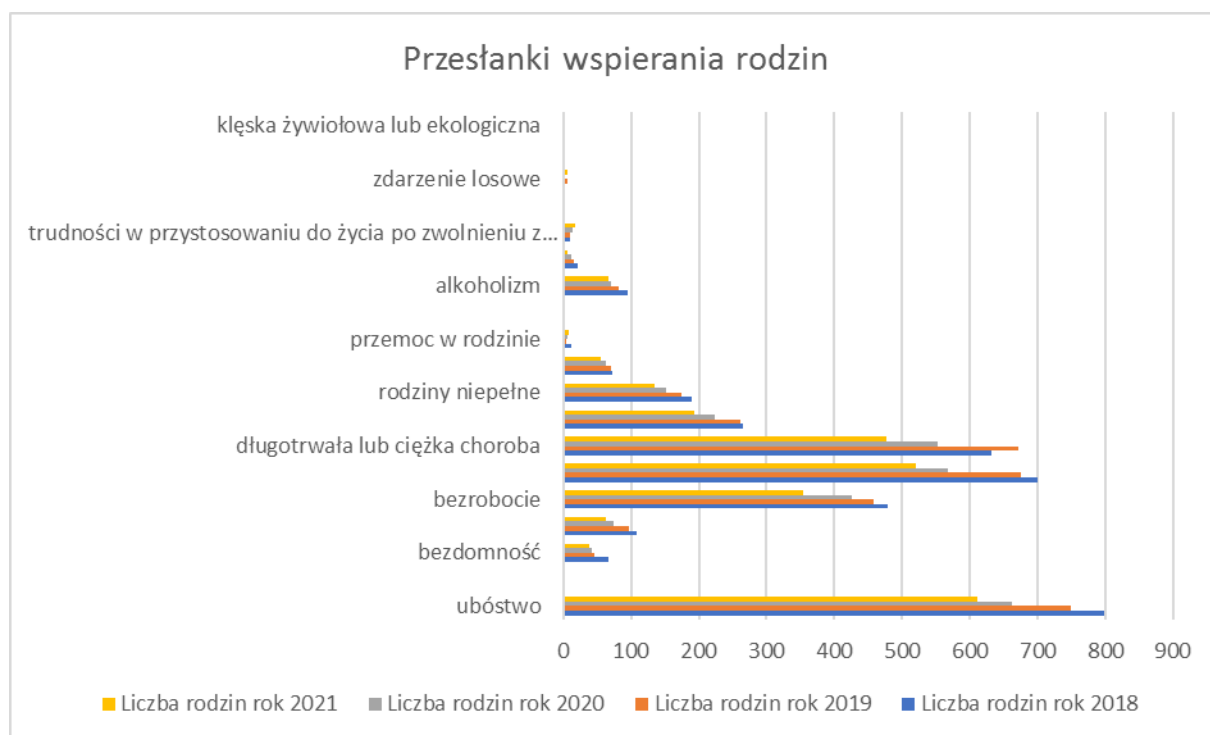
W realizacji zadań ośrodek współdziałał z organami administracji rządowej, samorządowej, stowarzyszeniami, fundacjami, związkami wyznaniowymi, kościołami, jednostkami organizacyjnymi wspierania rodziny i systemu pieczy zastępczej oraz innymi podmiotami działającymi w obszarze polityki społecznej. Zajmujemy się dystrybucją żywności w ramach programu FEAD. Realizujemy Gminne Programy, projekty socjalne oraz akcje socjalne. W związku z pandemią COVID-19 od dwóch lat współpracujemy z Powiatową Stacją Sanitarno-Epidemiologiczną w Świeciu. Ośrodek prowadzi wypożyczalnię sprzętu rehabilitacyjnego, punkt konsultacyjny dla osób będących w kryzysie oraz Gminny Zespół Interdyscyplinarny ds. Przeciwdziałania Przemocy w Rodzinie. Ściśle współpracujemy z Koordynatorem Gminnego Programu Profilaktyki i Rozwiązywania Problemów Alkoholowych.

Tabela nr 1 przedstawia przesłanki przyznania pomocy w latach 2018-2021.

| <b>Przesłanki przyznania pomocy</b>   | <b>Liczba rodzin rok 2018</b> | <b>Liczba rodzin rok 2019</b> | <b>Liczba rodzin rok 2020</b> | <b>Liczba rodzin rok 2021</b> |
|---|-------------------------------|-------------------------------|-------------------------------|-------------------------------|
| <b>ubóstwo</b>  | 799                           | 750                           | 663                           | 611                           |
| <b>sieroctwo</b>  | 1                             | 1                             | 2                             | 1                             |
| <b>bezdomność</b>   | 67                            | 46                            | 43                            | 39                            |
| <b>potrzeba ochrony macierzyństwa</b>   | 109                           | 97                            | 75                            | 62                            |
| <b>bezrobocie</b>   | 479                           | 459                           | 426                           | 354                           |
| <b>niepełnosprawność</b>  | 701                           | 676                           | 568                           | 521                           |
| <b>długotrwała lub ciężka choroba</b>   | 632                           | 671                           | 553                           | 477                           |
| <b>bezradność w sprawach opiekuńczo-wychowawczych</b>   | 266                           | 261                           | 223                           | 194                           |
| <b>rodziny niepełne</b>   | 189                           | 175                           | 151                           | 134                           |
| <b>rodziny wielodzietne</b>   | 73                            | 71                            | 63                            | 56                            |
| <b>przemoc w rodzinie</b>   | 11                            | 4                             | 7                             | 8                             |
| <b>potrzeba ochrony ofiar handlu ludźmi</b>   | 0                             | 0                             | 0                             | 0                             |
| <b>alkoholizm</b>   | 95                            | 81                            | 70                            | 67                            |
| <b>narkomania</b>   | 22                            | 15                            | 12                            | 7                             |
| <b>trudności w przystosowaniu do życia po zwolnieniu z zakładu karnego</b>                    | 9                             | 9                             | 13                            | 17                            |
| <b>trudności w integracji osób, które otrzymały status uchodźcy lub ochronę uzupełniającą</b> | 0                             | 0                             | 0                             | 0                             |
| <b>zdarzenie losowe</b>   | 2                             | 6                             | 1                             | 6                             |
| <b>sytuacja kryzysowa</b>   | 0                             | 0                             | 0                             | 0                             |
| <b>klęska żywiołowa lub ekologiczna</b>   | 0                             | 0                             | 0                             | 0                             |

Źródło: opracowanie własne OPS w Świeciu 2022r.

Wykres nr 1 przedstawia przesłanki wspierania rodziny.



Źródło: opracowanie własne OPS w Świeciu 2022r.

## W roku 2021 Ośrodek Pomocy Społecznej w Świeciu dysponował budżetem

**15.770.545,30 zł wykonanie budżetu OPS 15.306.772,42 zł (97,06%)**

Wykorzystanie środków w 2021 roku zostały przedstawione poniżej w podziale na działy i rozdziały klasyfikacji budżetowej.

### **Dział 851 – Ochrona zdrowia**

#### **Rozdział 85195 – Decyzje zdrowotne**

**Plan 3.641,- zł, wykonanie 3.641,- zł (100%)**

W roku 2021 Ośrodek Pomocy Społecznej w Świeciu wydał 34 decyzje administracyjne osobom, które nigdzie nie były ubezpieczone i jednocześnie ich dochód nie przekraczał kryterium dochodowego z Ustawy o Pomocy Społecznej. Łączny koszt realizacji zadania wyniósł 3.641,- zł, który został pokryty z dotacji.

### **Dział 852 –Pomoc Społeczna**

#### **Rozdział 85202 - Domy Pomocy Społecznej**

##### **Domy Pomocy Społecznej**

**Plan 2.609.400,- zł wykonanie 2.544.247,37 zł (97,5%)**

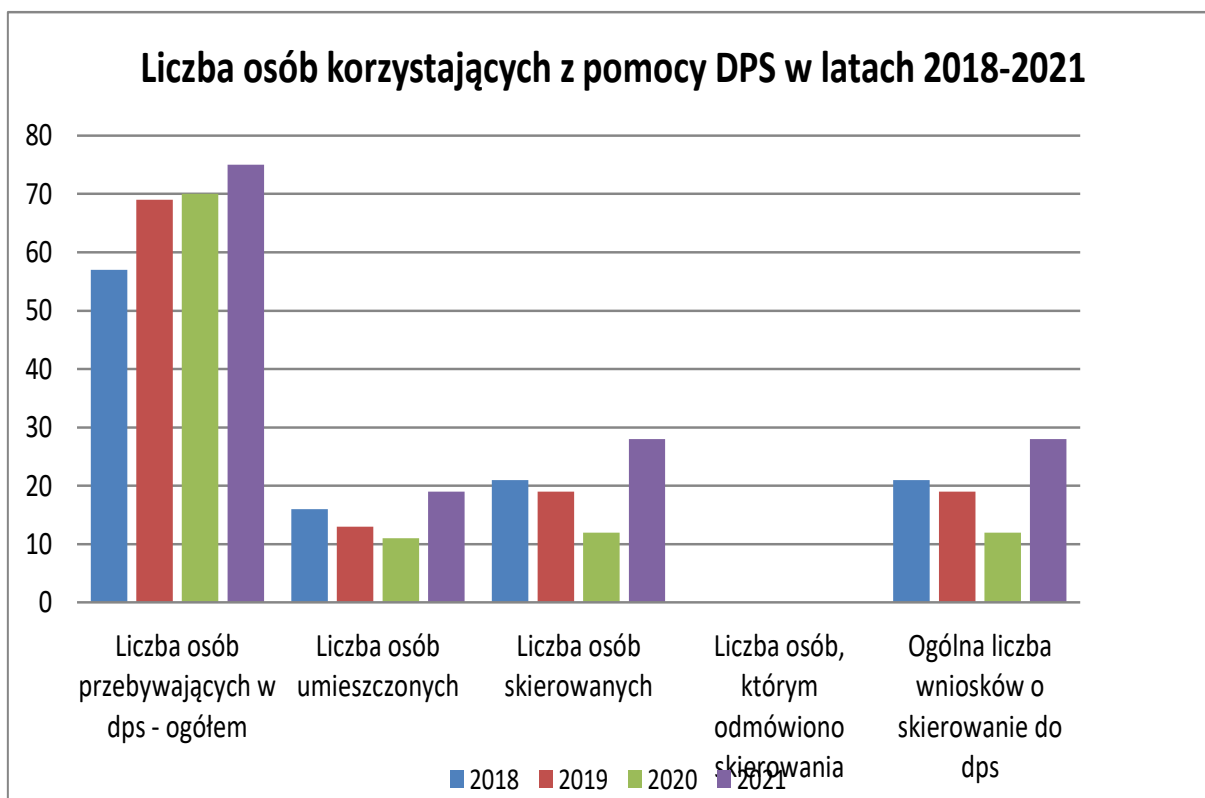
W ramach tego rozdziału finansujemy rezerwację 6 miejsc w Międzygminnym Ośrodku Opiekuńczym w Pruszczu dla mieszkańców gminy, którzy wymagają całodobowej opieki. Składka członkowska za jedno miejsce wynosiła 200,00 zł miesięcznie. W 2021 roku umieściliśmy 19 osób w Domu Pomocy Społecznej. Łącznie opłacaliśmy pobyt 75 osobom, z tego 21 osób przebywa w Międzygminnym Ośrodku Opiekuńczym w Pruszczu. Średnio miesięcznie za pobyt jednej osoby dopłaciliśmy 3.278,55 zł. Dziewięć rodzin ponosiło częściową odpłatność za pobyt członków rodzin przebywających w Domach Pomocy Społecznej. Łączne dochody Gminy Świecie z tytułu odpłatności wynosiły 66.129,06 zł środki te pomniejszają opłaty za osoby przebywające w DPS ze strony naszej Gminy.

**Tabela nr 2** przedstawia osoby skierowane, przebywające i oczekujące wsparcia w formie pomocy całodobowej DPS

| DPS  | 2018      | 2019      | 2020      | 2021      |
|--|-----------|-----------|-----------|-----------|
| <b>Liczba osób przebywających w domu pomocy ogółem</b>     | <b>57</b> | <b>69</b> | <b>70</b> | <b>75</b> |
| <b>Liczba osób umieszczonych</b>                           | 16        | 13        | 11        | 19        |
| <b>Liczba osób skierowanych</b>                            | 21        | 19        | 12        | 28        |
| <b>Liczba osób, którym odmówiono skierowania</b>           | 0         | 0         | 0         | 0         |
| <b>Ogólna liczba wniosków o skierowanie do domu pomocy</b> | 21        | 19        | 12        | 28        |

*Źródło: opracowanie własne OPS w Świeciu 2022r.*

**Wykres nr 2** przedstawia osoby korzystające z pomocy społecznej w formie pobytu w Domach Pomocy Społecznej.



Źródło: opracowanie własne OPS w Świeciu 2022r.

## Rozdział 85203 - Ośrodki wsparcia

**Plan 852.494,- zł, wykonanie 781.354,66 zł (91,66%)**

W ramach tego rozdziału finansujemy realizację dwóch zadań własnych Gminy.

### 1. Schronisko dla Bezdomnych

**Plan 514.994,- zł, wykonanie 506.238,70 zł (98,30%)**

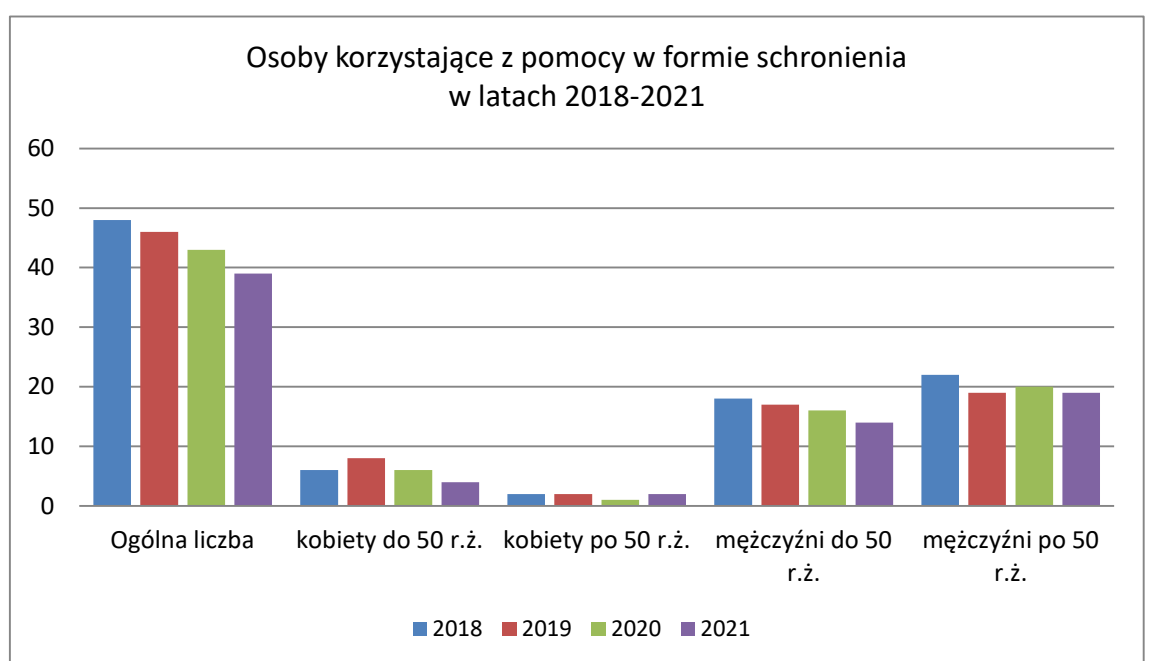
W 2021 roku udzieliliśmy schronienia 39 osobom, w tym 2 osobom z poza Świecia, za które koszty pobytu refundowały gminy właściwe, zgodnie z Ustawą o Pomocy Społecznej. Pomocy doraźnej w postaci schronienia udzieliliśmy 21 osobom. Łącznie w ciągu roku 2021 z pomocy Schroniska dla Bezdomnych skorzystało 60 osób. Schronisko dla bezdomnych udzieliło pomocy osobom zgłaszającym się z prośbą o możliwość skorzystania z kąpieli. Z tej formy pomocy skorzystano 26 razy. Skorzystano również z możliwości wyprania odzieży przez osoby bezdomne. Z tej formy pomocy skorzystano 26 razy, osoby te otrzymywały również czystą odzież używaną pozyskaną od osób prywatnych. Dzięki pracy socjalnej i działaniom skierowanym na wyjście z bezdomności łącznie Schronisko opuściło 22 osoby, w tym: 6 osób powróciło do środowiska, 12 osób otrzymało mieszkanie socjalne z zasobów Gminy Świecie, 2 osoby umieszczone w domu pomocy społecznej, 2 osoby przebywające w zakładzie karnym. Największy udział w wydatkach schroniska miały płace i pochodne (5 etatów) 78,01% ogółu kosztów. Pozostała kwota zabezpieczała bieżące wydatki związane z funkcjonowaniem placówki, w tym odpis na zakładowy fundusz świadczeń socjalnych oraz przeprowadzono drobne prace remontowe i naprawcze schroniska na łączną kwotę 3.775,11 zł. Odpłatność za pobyt w schronisku ponosiły 33 osoby. Dochody Gminy z tego tytułu wyniosły 66.249,49 zł.

Tabela nr 3 przedstawia liczbę osoby korzystające z pomocy w formie Schronienia.

| Schronienie          | 2018 | 2019 | 2020 | 2021 |
|----------------------|------|------|------|------|
| Ogólna liczba        | 48   | 46   | 43   | 39   |
| kobiety do 50 r.ż.   | 6    | 8    | 6    | 4    |
| kobiety po 50 r.ż.   | 2    | 2    | 1    | 2    |
| mężczyźni do 50 r.ż. | 18   | 17   | 16   | 14   |
| mężczyźni po 50 r.ż. | 22   | 19   | 20   | 19   |

Źródło: opracowanie własne OPS w Świeciu 2022r.

Wykres nr 3 przedstawia osoby korzystające ze Schroniska dla Bezdomnych



Źródło: opracowanie własne OPS w Świeciu 2022r.

## 2. Dom Dziennego Pobytu dla Osób Starszych

**Plan 337.500,- zł wykonanie 275.115,96 zł (81,52%)**

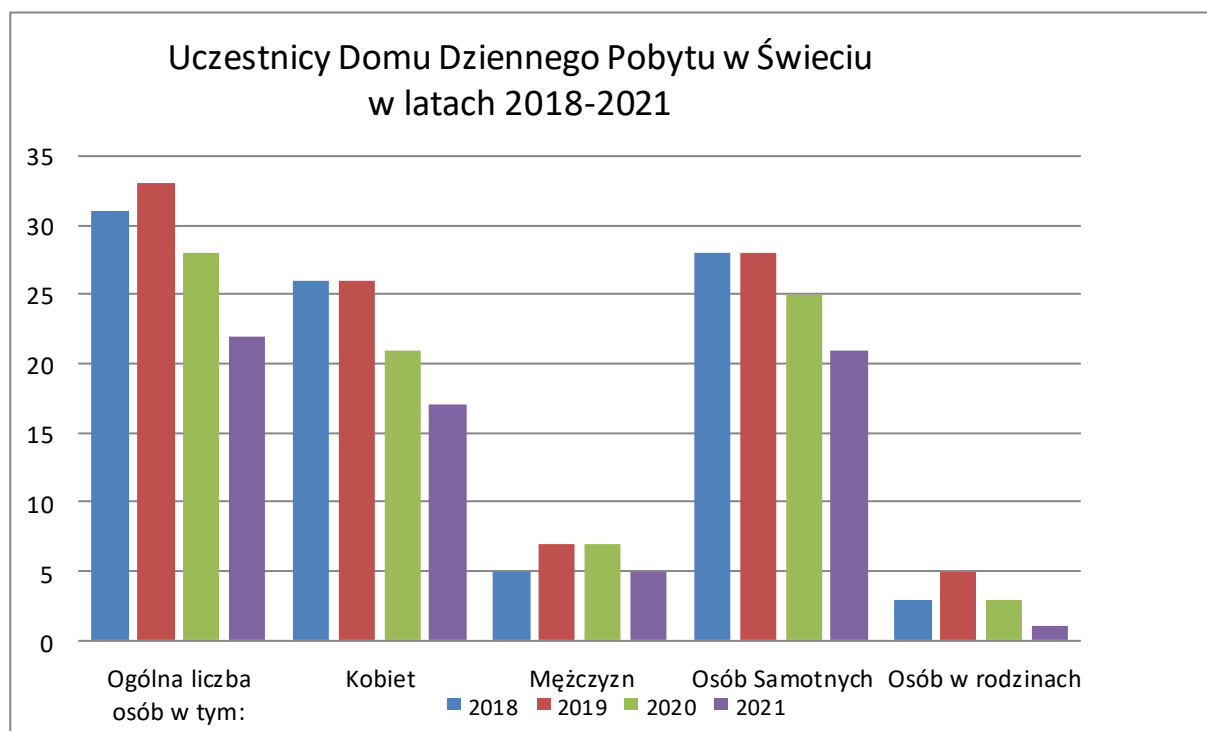
W 2021 roku z tej formy wsparcia skorzystało 22 mieszkańców gminy Świecie. Odpłatność za pobyt w placówce ponosiło 20 osób. Dochody z tego tytułu wyniosły 17.975,43 zł.

**Tabela nr 4** Dom Dziennego Pobytu.

| Dom Dziennego Pobytu             | 2018 | 2019 | 2020 | 2021 |
|----------------------------------|------|------|------|------|
| <b>Ogólna liczba osób w tym:</b> | 31   | 33   | 28   | 22   |
| <b>Kobiet</b>                    | 26   | 26   | 21   | 17   |
| <b>Mężczyzn</b>                  | 5    | 7    | 7    | 5    |
| <b>Osób Samotnych</b>            | 28   | 28   | 25   | 21   |
| <b>Osób w rodzinach</b>          | 3    | 5    | 3    | 1    |

Źródło: opracowanie własne OPS w Świeciu 2022r.

**Wykres nr 4** przedstawia osoby korzystające z pomocy w formie ośrodka wsparcia.



Źródło: opracowanie własne OPS w Świeciu 2022r.

## **Rozdział 85205 – Zadania w zakresie przeciwdziałania przemocy w rodzinie**

**Plan 103.650,- zł, wykonanie 103.539,73 zł (99,89%)**

Gminny Zespół Interdyscyplinarny do Spraw Przeciwdziałania Przemocy w Rodzinie, który realizuje zadania Gminnego Programu Przeciwdziałania Przemocy w Rodzinie oraz Ochrony Ofiar Przemocy w Rodzinie na lata 2020-2025. W roku 2021 odbyło się łącznie 310 spotkań grup roboczych. Podczas spotkań prowadzono rozmowy motywujące, edukacyjne, profilaktyczne, wspierające, kierujące. Podejmowano próby rozwiązywania sytuacji kryzysowych w rodzinach, w których występuje problem przemocy w rodzinie. Grupy robocze odbywały się również przy wsparciu psychologa. Pracownicy socjalni w związku



z procedurą „*Niebieskie Karty*” prowadzili monitoring w środowisku zamieszkania osób, u których występuje zjawisko przemocy w rodzinie. W 2021 roku przeprowadzono 33 rozmowy informacyjno- edukacyjnych, natomiast 594 rozmowy z udziałem dwóch psychologów. Pracownicy socjalni skierowali 2 wnioski do Gminnej Komisji Rozwiązywania Problemów Alkoholowych w Świeciu celem zobowiązania osób nadużywających alkoholu do podjęcia leczenia odwykowego. Wsparcie psychologiczne świadczone przez psychologa konsultanta objęło w 2021 roku 16 rodzin. Formy działań psychologicznych obejmowały poradnictwo, interwencję psychologiczną, rozmowy terapeutyczne, rozmowy psychologiczne. Konsultacje z pracownikami socjalnymi oraz asystentami rodziny. W ramach tego rozdziału sfinansowaliśmy koszty wynagrodzenia i pochodnych dla specjalisty pracy socjalnej. Koszty te stanowiły 91,15% ogółu kosztów. Pozostałe koszty obejmowały obsługę techniczną zadania, dokumentacja, prowadzenie spotkań grup roboczych i zespołów interdyscyplinarnych, indywidualnych porad klientowi pracy socjalnej.

## **Rozdział 85213 – Składki zdrowotne**

**Plan 163.505,- zł, wykonanie 162.402,70 zł (99,33%)**

Opłacaliśmy składki zdrowotne 295 osobom pobierającym zasiłek stały, które nie podlegały obowiązkowi ubezpieczenia zdrowotnego z innego źródła. Jest to zadanie własne obowiązkowe gminy realizowane przez OPS finansowane w całości z budżetu państwa. Otrzymałą dotację wykorzystaliśmy w 99,87%. Zwróciliśmy niewykorzystaną dotację w wysokości 203,30zł do budżetu państwa.

## **Rozdział 85214 - Zasiłki i pomoc w naturze**

**Plan 1.427.700,- zł, wykonanie 1.350.884,19 zł (94,62%)**

W roku 2021 rozpatrzyliśmy 3.837 wniosków o pomoc, wydając 6.497 decyzji administracyjnych przyznających przewidziane ustawą świadczenia.

### **1. Zasiłki okresowe**

**Plan 740.700,- zł, wykonanie 725.959,85 zł (98,01%)**

W okresie sprawozdawczym zasiłki wypłacone zostały 307 rodzinom. Otrzymałą dotację wykorzystaliśmy w 98,01%. Zwróciliśmy niewykorzystaną dotację w wysokości 14.740,15 zł do budżetu państwa.

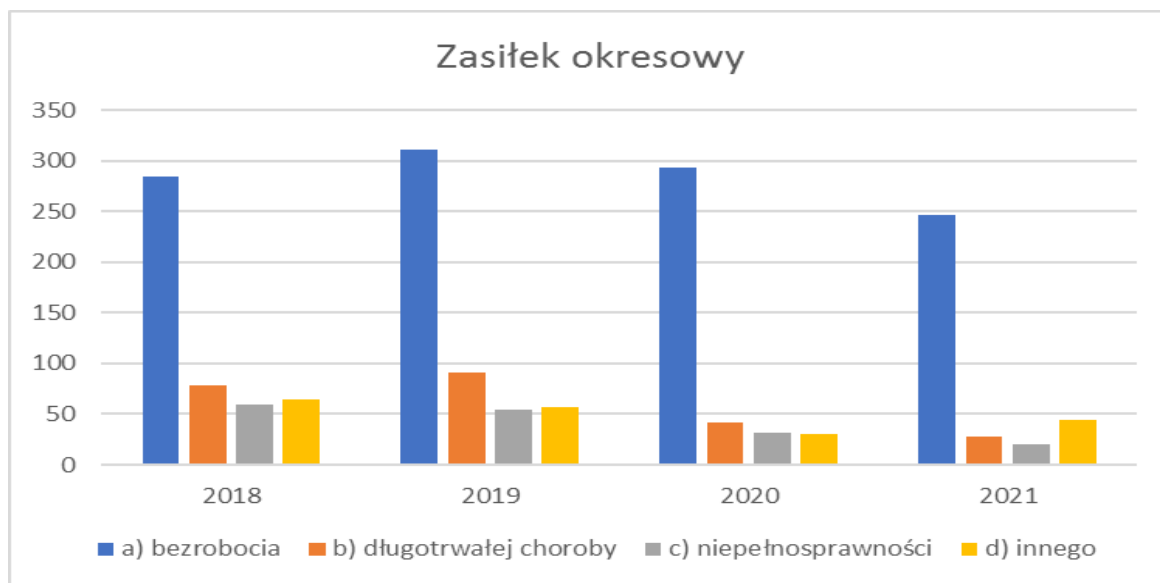
**Tabela nr 5.** Zasiłek okresowy.

| <b>Zasiłek okresowy</b>                                  | <b>2018</b> | <b>2019</b> | <b>2020</b> | <b>2021</b> |
|--|-------------|-------------|-------------|-------------|
| <b>Liczba osób, którym przyznano decyzją świadczenie</b> | 432         | 444         | 378         | 307         |
| <b>Świadczenie przyznane z powodu:</b>                   |             |             |             |             |
| <b>a) bezrobocia</b>                                     | 285         | 311         | 294         | 247         |
| <b>b) długotrwałej choroby</b>                           | 78          | 91          | 42          | 28          |
| <b>c) niepełnosprawności</b>                             | 59          | 55          | 32          | 20          |

|                                   |               |               |               |               |
|-----------------------------------|---------------|---------------|---------------|---------------|
| <b>d) innego</b>                  | 65            | 57            | 31            | 44            |
| <b>Liczba świadczeń</b>           | 2209          | 2557          | 2081          | 1924          |
| <b>Wartość świadczeń wyrażona</b> | 767.534,00 zł | 922.579,00 zł | 792.949,00 zł | 725.960,00 zł |

Źródło: opracowanie własne OPS w Świeciu 2022r.

Wykres nr 4 przedstawia osoby korzystające z pomocy w formie zasiłków okresowych /przesłanki.



Źródło: opracowanie własne OPS w Świeciu 2022r.

## 2. Zasiłki celowe i w naturze, w tym specjalne celowe

**Plan 687.000,- zł, wykonanie 624.924,34 zł (90,96%)**

Zasiłki celowe i w naturze przyznawaliśmy osobom uprawnionym, dla zaspokojenia ich niezbędnych potrzeb bytowych. Łącznie przyznaliśmy świadczenia 720 rodzinom, w tym przede wszystkim na: zakup opału 285 rodzinom na kwotę 307.550,- zł, spłatę zadłużeń czynszowych 3 rodzinom na kwotę 19.594,80 zł. Pozostałe zasiłki przeznaczaliśmy na dofinansowanie kosztów zakupu leków i leczenia, dojazdów do lekarza specjalisty, bieżących opłat (energia, gaz, czynsz, doposażenia dzieci do szkoły, zakup odzieży, dofinansowanie do zakupu obuwia, zakup środków higienicznych, sprawienie pogrzebu (dokonano pochówku 3 osób. Średni koszt jednego pogrzebu wynosił 2.933,33 zł). Pomoc z powodu zdarzenia losowego oraz dofinansowanie drobnych remontów 581 rodzinom na łączną kwotę: 156.785,54 zł. Łącznie na zasiłki celowe i w naturze wydaliśmy 483.930,34 zł. Specjalne zasiłki celowe przyznaliśmy w szczególnie uzasadnionych przypadkach, osobom, których dochód przekraczał kryterium dochodowe z ustawy i wypłaciliśmy je 223 rodzinom na łączną kwotę 140.994,- zł.

### Rozdział 85216 – Zasiłek stały

**Plan 2.075.126,- zł, wykonanie 1.889.843,22 zł (91,07%)**

Budżet państwa –plan – 1.905.126,- zł, wykonanie 1.889.843,22 zł

Ośrodek Pomocy Społecznej w Świeciu w roku 2021 wypłacił zasiłki stałe 318 osobom, w tym 278 osobom prowadzącym jednoosobowe gospodarstwo domowe. Jest to zadanie własne obowiązkowe Gminy Świecie z zakresu pomocy społecznej realizowane przez Ośrodek finansowane z budżetu Państwa oraz środki własne Gminy. Otrzymałą dotację 1.896.123,- zł wykorzystaliśmy w 99,67%. Do budżetu Państwa zwróciliśmy kwotę dotacji w wysokości 6.279,78 zł.

**Tabela nr 6 Zasiłek stały.**

| Zasiłek stały                                     | 2018           | 2019           | 2020           | 2021           |
|---|----------------|----------------|----------------|----------------|
| Liczba osób, którym przyznano decyzją świadczenie | 361            | 347            | 329            | 318            |
| Samotnie gospodarujących                          | 282            | 288            | 286            | 278            |
| Pozostających w rodzinie                          | 87             | 67             | 51             | 45             |
| Liczba świadczeń                                  | 3667           | 3566           | 3550           | 3425           |
| Kwota świadczeń w złotych                         | 1.828.028,- zł | 1.909.173,- zł | 1.934.946,- zł | 1.889.843,- zł |

Źródło: opracowanie własne OPS w Świeciu 2022r.

Wykres nr 6 przedstawia osoby korzystające z pomocy w formie zasiłków stałych.



Źródło: opracowanie własne OPS w Świeciu 2022r.

## Rozdział 85219 - Ośrodek Pomocy Społecznej

**Plan 3.473.182,- zł wykonanie 3.463.169,32 zł (99,71%)**

W ramach tego rozdziału finansowane są niżej wymienione zadania.

## **1. Ośrodek Pomocy Społecznej**

**Plan 3.466.026,- zł wykonanie 3.456.013,57 zł (99,71%)**

Utrzymanie ośrodka pomocy oraz zapewnienie środków na wynagrodzenie pracowników jest zadaniem własnym obowiązkowym Gminy, na które otrzymaliśmy z budżetu państwa dotację w wysokości 497.061,- zł, tj. 14,38% do wykonania. Liczba etatów w tym rozdziale to 35. Liczba pracowników zatrudnionych w 2021 roku w tym na zastępstwo to 40 osób. Płace i pochodne stanowiły 81,95% ogółu wydatków. Pozostała kwota obejmowała koszty bieżące funkcjonowania ośrodka, tj. obsługę wypłat świadczonych przez bank, opłaty za media, telefon, opłaty pocztowe, nadzór i konserwację programów informatycznych, ASI, RODO, usługi radcowskie, usługi informatyczne, zatrudnienie na umowę zlecenie pracowników do realizacji programu dystrybucji żywności „FEAD”, zatrudnienie dodatkowo na umowę zlecenie osób zajmujących się kwarantanną i malowaniem pomieszczeń Ośrodka, zakup druków i artykułów biurowych oraz środków piorących i czyszczących, zakup sprzętu komputerowego, urządzeń wielofunkcyjnych, literatury fachowej, druki wywiadów rodzinnych środowiskowych, archiwizacja, szkolenia pracowników, wypłaty ekwiwalentu za odzież dla pracowników terenowych, świadczenie jubileuszowe, utrzymanie samochodu służbowego, odpis na zakładowy fundusz świadczeń socjalnych oraz drobne naprawy. Dotację z budżetu państwa wykorzystaliśmy w 100%, natomiast środki własne w 99,66%.

## **2. Wypłacanie wynagrodzenie za sprawowanie opieki.**

**Plan 7.156,- zł, wykonanie 7.155,75 zł (99,99%)**

W ramach tego rozdziału finansowane jest wynagrodzenie dla opiekuna prawnego osoby całkowicie ubezwłasnowolnionej. Jest to zadanie zlecone Gminie finansowane w całości ze środków budżetu państwa. Z tego tytułu wypłacamy wynagrodzenie dla dwóch osób zgodnie z postanowieniem sądu. Otrzymana dotacja została wykorzystana w 99,99%. Do budżetu państwa zwróciliśmy niewykorzystaną kwotę dotacji w wysokości 0,25 zł.

## **Rozdział 85228 – Usługi opiekuńcze**

**Plan 2.546.072,37 zł wykonanie 2.509.404,01 zł (98,56%)**

W ramach tego rozdziału finansowane są specjalistyczne usługi opiekuńcze dla osób z zaburzeniami psychicznymi oraz usługi opiekuńcze dla osób samotnych lub osób posiadających rodzinę, które z powodu wieku, choroby lub niepełnosprawności wymagają pomocy innych osób, a rodzina nie może takiej zapewnić.

### **1. Specjalistyczne usługi opiekuńcze**

**Plan 825.264,- zł, wykonanie 820.224,- zł (99,39%)**

Świadczyliśmy usługi specjalistyczne dla 60 dzieci z zaburzeniami psychicznymi w ich domach, z tego u 26 dzieci była to rehabilitacja ruchowa oraz 8 osobom dorosłym. Specjalistyczne usługi opiekuńcze realizowane były przez firmę „Fizjomed”, która wyłoniona została w ramach zamówienia publicznego na usługi społeczne. Koszt jednej godziny usługi świadczonej przez firmę wyniósł 72,00 zł. W ramach usług zapewniamy pomoc w formie zajęć kompensacyjnych, rewalidacyjno-wychowawczych, rehabilitacji. W przypadku 67 dzieci rodzice ponosili częściową odpłatność za te usługi. Wpływy z tego tytułu wyniosły 90.522,67 zł zostały przekazane za pośrednictwem Urzędu Miejskiego w Świeciu do budżetu

państwa (z tego 5% kwoty pozostało w budżecie Gminy). Jest to zadanie zlecone Gminie, w całości finansowane z dotacji. Otrzymaną dotację w kwocie 825.264,- zł wykorzystano w 99,39%, do budżetu państwa zwrócono niewykorzystaną dotację w wysokości 5.040,- zł.

**Tabela nr 7** Specjalistyczne Usługi Opiekuńcze.

| Specjalistyczne Usługi Opiekuńcze         | 2018         | 2019         | 2020         | 2021         |
|---|--------------|--------------|--------------|--------------|
| Liczba osób objętych wsparciem            | 71           | 65           | 62           | 68           |
| Ilość wypracowanych godzin w środowiskach | 10771        | 10861        | 9062         | 11392        |
| Wartość zrealizowanego zadania            | 575.620,- zł | 705.965,- zł | 634.340,- zł | 820.224,- zł |

Źródło: opracowanie własne OPS w Świeciu 2022r.

**Wykres nr 7** przedstawia wartość zrealizowanego zadania w formie Specjalistycznych Usług Opiekuńczych dla osób z zaburzeniami psychicznymi.



Źródło: opracowanie własne OPS w Świeciu 2022r.

## 2. Dział Usług Opiekuńczych

**Plan 1.655.515,- zł wykonanie 1.652.105,93 zł (99,79%)**

Liczba etatów w tym rozdziale to 25. Liczba pracowników zatrudnionych w 2021 roku w tym na zastępstwo to 29 osób. Płace i pochodne stanowiły 94,86% ogółu wydatków. Pozostała kwota obejmowała koszty bieżące funkcjonowania punktu usług. Usługi opiekuńcze świadczyliśmy 118 osobom. W czterech środowiskach świadczyliśmy rozszerzone usługi, tzn. podopieczni byli objęci opieką w godzinach popołudniowych i dni wolne od pracy

(soboty i niedziele). Odpłatność za usługi opiekuńcze ponosiło 105 osób. Dochody Gminy z tego tytułu wyniosły 158.234,34 zł.

### **3. Rządowy program „Opieka 75+”**

**Plan 65.293,37 zł, wykonanie 37.074,08 zł (56,78%)**

W ramach tego programu zatrudniono dodatkowo 2 opiekunki do wykonywania usług opiekuńczych w miejscu zamieszkania. Program realizowano w okresie od maja 2021r. do grudnia 2021r. Pomocą objęto 19 środowisk. W 8 środowiskach zwiększono ilość już przyznanych godzin, natomiast pozostałe środowiska objęto pomocą, które dotąd nie korzystały z tej formy pomocy zgodnie z wytycznymi rządowego programu „Opieka 75+”. Otrzymana dotacja została wykorzystana w 56,78%. Do budżetu państwa zwróciliśmy niewykorzystaną kwotę dotacji w wysokości 28.219,29 zł.

#### **Rozdział 85230- Pomoc w zakresie dożywiania**

**Plan 1.409.700,-zł wykonanie 1.407.156,- zł (99,82%)**

**Świadczenia wykonanie - 1.297.562,54 zł**

Dożywianie dzieci i zapewnienie jednego gorącego posiłku dziennie osobom, tego pozbawionym jest zadaniem własnym obowiązkowym Gminy Świecie. Adresatami programu są dzieci od 0-7 roku życia, uczniowie szkół podstawowych, ponadpodstawowych oraz osoby dorosłe w trudnej sytuacji życiowej, w szczególności samotne, starsze, chore, niepełnosprawne, jeśli ich dochód nie przekracza 150% kryterium dochodowego z Ustawy o Pomocy Społecznej. Formą realizacji dożywiania jest zakup posiłku lub przyznanie zasiłku celowego na zakup żywności. OPS w Świeciu w roku 2021 wystąpił do Wojewody Kujawsko Pomorskiego o zmniejszenie udziału własnego w realizacji zadania programu wieloletniego „Pomoc państwa w zakresie dożywiania z 40% (była to kwota 664.700,- zł) wkładu własnego na 20% (to kwota 280.000,- zł.) Wniosek został pozytywnie rozpatrzony w związku z tym zaoszczędziliśmy środki własne z budżetu Gminy tj. 384.700,- zł. Dotacja na dofinansowanie tego zadania z budżetu państwa wyniosła 1.120.000,- zł pozostała kwota stanowiła wkład własny Gminy. W ramach programu sfinansowaliśmy 244 osobom jeden gorący posiłek dziennie (w tym 184 uczniom) oraz 648 rodzinom udzieliliśmy zasiłku celowego na zakup żywności (1 402 osób w rodzinach). Średnia wysokość zasiłku celowego na zakup żywności na rodzinę wyniosła 382,24 zł miesięcznie. Średni koszt 1 posiłku dziennie wyniósł 5,05zł. W okresie ferii letnich i zimowych, jeśli szkoła organizowała zajęcia, była możliwość refundowania posiłków dla dzieci. Dotację z budżetu państwa wykorzystaliśmy w 100 %.

**Dożywianie uprawnionych świadczeniobiorców Ośrodka Pomocy Społecznej w Świeciu w formie gorącego posiłku na rok 2021 realizowane było przez Towarzystwo Wspierania Osób Niepełnosprawnych w Świeciu, który wyłoniony został w ramach zamówienia publicznego na usługi społeczne.**

**Jadłodajnie wykonanie – 102.437,46 zł**

**Opakowania wykonanie – 6.887,- zł**

**Dowóz wykonanie – 269,00 zł**

Z gorącego posiłku w jadłodajni korzystało łącznie 60 osób samotnych w 2021 roku. Średni koszt 1 posiłku dziennie wyniósł 9,99 zł + koszt opakowania 1,00 zł + koszt dowozu 1,00 zł.

## **Rozdział 85295 – Pozostała działalność**

**Plan 155.750,- zł wykonanie 154.788,41 zł (99,38%)**

W ramach tego rozdziału finansowane są niżej wymienione zadania.

**1. Akcje i projekty socjalne** wpisują się w zadania Gminnego Programu Przeciwdziałania Przemocy w Rodzinie oraz Ochrony Ofiar Przemocy w Rodzinie oraz Program Wspierania Rodziny w gminie Świecie. Wspieranie rodzin na wielu płaszczyznach polityki społecznej.

**Plan 130.900,- zł wykonanie 130.820,67 zł (99,94%)**

W ramach tego rozdziału Ośrodek realizował projekty socjalne i akcje socjalne takie jak:  
- „*Wake up – Katarzyno!*” skierowany do osób w wieku inwolucji starczej objętych pomocą usługową oraz osób w wieku starszym będących w systemie pomocy społecznej.

- „*Każdy jest wyjątkowy*” skierowany do osób z niepełnosprawnością zarówno dzieci, jak i osób dorosłych objętych wsparciem w ramach pogłębionej pracy socjalnej.

- „*Papierowy dom*” skierowany do osób bezdomnych. Realizowanie indywidualnych planów wychodzenia z bezdomności.

- „*Wybierz właściwą drogę*” skierowany do osób stosujących przemoc (zmiana myślenia, funkcjonowania, pokonywanie negatywnych zachowań, panowania nad negatywnymi emocjami oraz porozumiewania się bez przemocy).

- „*Akademia Ady – dusza nauczania i uczenia się śladem Jana Władysława Dawida*” skierowany do rodzin będących w systemie pomocy społecznej objętych asystenturą rodziny. Cel uwrażliwienie na problem krzywdzenia dzieci w rodzinie oraz poszerzenie wiedzy i kompetencji uczestników dot. rozpoznawania przemocy, podejmowania interwencji i działań pomocowych.

- „*Dla takich chwil warto żyć!*” dla dzieci z rodzin objętych asystenturą w naszym Ośrodku Pomocy Społecznej w Świeciu. Edukacja, komunikacja, integracja w celu podwyższenia samooceny wśród dzieci zaniedbanych społecznie.

- „*Od juniora do seniora*” oraz „*Wielkie jajek malowanie na Chrystusa Zmartwychwstanie*” Celem stworzenie przestrzeni do wspólnie spędzonego czasu dzieci wraz z ich rodzinami, kultywowanie tradycji własnoręcznie wykonywanych ozdób w gronie bliskich, rodzinne aktywne i twórcze przygotowanie do zbliżających się Świąt. Wzmacnianiem pozytywnej więzi rodzinnej oraz kształtowaniem prawidłowych postaw społecznych.

- „*Dzień Dziecka*” zorganizowano wyjazd dzieci do OPERA NOVA w Bydgoszczy na spektakl „Operowy zawrót głowy”. Wyjazd był okazją do wspólnego z dziećmi celebrowania ich święta obcowanie z kulturą oraz ze sztuką.

- „*Piknik Integracyjny*” związany z celebrowaniem rozpoczęcia lata. Skierowany do uczestników projektów socjalnych na 2021r. Cel to wzajemna integracja osób w wieku inwolucji starczej, osób z niepełnosprawnościami, osób bezdomnych, czy osób z rodzin dotkniętych przemocą. Przedsięwzięcie służyć miało również przeciwdziałaniu marginalizacji ze względu na wiek, stan zdrowia, czy środowisko z jakiego pochodzą uczestnicy. Przygotowując piknik, organizatorom przyświecało jedno przesłanie - „*Wszyscy jesteśmy takimi samymi ludźmi*”. Dla uczestników przygotowano wiele atrakcji, służących wzajemnemu poznaniu, rozmowie, przyjemnemu spędzeniu czasu na łonie natury.

-,*Bezpieczne wakacje*". Ośrodek przy wsparciu Komendy Powiatowej Policji oraz Państwowej Straży Pożarnej w Świeciu zorganizował to spotkanie. Spotkanie miało charakter edukacyjny. Uwrażliwienie uczestników na zagrożenia i niebezpieczeństwa.

-, *Piknik rodzinny - Małe Czyste*". Spotkanie zorganizowało Stowarzyszenie Inicjatywa Stolno w ramach projektu unijnego „*Aktywni, szczęśliwi*”, na które gościnnie zostali zaproszeni uczestnicy naszego projektu. Celem spotkania było podtrzymywanie kontaktów społecznych, dzięki dostosowanym do możliwości, formom spędzania czasu wolnego, odpowiedniej ofercie kulturalnej. Tego typu przedsięwzięcie osób niepełnosprawnych i seniorów miało zapewnić wspólną integrację społeczną osób wykluczonych lub zagrożonych wykluczeniem społecznym (szczególnie osób starszych, niepełnosprawnych w wieku emerytalnym, nieaktywnych zawodowo, których sytuacja życiowa uniemożliwia, bądź utrudnia pełnienie ról społecznych), zaktywizowanie społeczne seniorów, promocję pozytywnego wizerunku osób starszych i niepełnosprawnych.

-,*Bezpieczny senior*". Ośrodek zorganizował spotkanie w celu edukacyjnym. Bezpieczeństwo jest potrzebą każdego człowieka. Zdarza się jednak, że uczciwość, czy ufność, zwłaszcza osób w wieku inwolucji starczej, są wykorzystywane. Podjęta w czasie spotkania tematyka dotyczyła bezpieczeństwa przede wszystkim osób starszych. Zaproszony Powiatowy Rzecznik Konsumentów przedstawił praktyki stosowane przez sprzedawców, które niejednokrotnie są sprzeczne z prawem i zasadami współżycia społecznego. Uwrażliwiono jak przed owymi praktykami uchronić własną osobę. Rzecznik poinformował seniorów o przysługujących im prawach m.in. w zakresie odstąpienia od umowy sprzedaży, czy prawa do reklamacji. Funkcjonariusze z Wydziału Komendy Powiatowej Policji w Świeciu oraz przedstawiciele Komendy Powiatowej Państwowej Straży Pożarnej w Świeciu informowali uczestników na jakie zagrożenia uważać w środowisku domowym jak i lokalnym oraz w jaki sposób zachować bezpieczeństwo w wielu obszarach codziennego funkcjonowania. Szczególną uwagę zwrócono na właściwe zabezpieczenie mienia, sposoby zachowania środków ostrożności w różnego rodzaju sytuacjach zagrożenia. Policjanci podkreślili, iż społeczność ma coraz większą świadomość tego w jaki sposób działają oszuści, niemniej przedstawili sposoby, na jakie osoby starsze powinny zwracać szczególną uwagę tzw. „sposób na wnuczka”, „sposób na policjanta”. Ponadto z uwagi na to, iż co roku z powodu zatrucia tlenkiem węgla, umiera ponad sto osób, a blisko dwa tysiące ulega podtruciu, a rozpoczyna się okres grzewczy, strażacy informowali w jaki sposób zabezpieczyć własne zdrowie, czy życie przed czadem. Dodatkowo, rekomendowali zabezpieczanie mieszkań i domów czujnikiem wykrywającym tlenek węgla w powietrzu. Podczas prelekcji przygotowanych dla seniorów miejsce miała również prelekcja profilaktyczna wygłoszona przez ratownika medycznego. Dotyczyła ona niezbędnych informacji nt. zawału serca, udaru, czy zakrzepienia się. Ponadto omówione zostały zasady pierwszej pomocy przedmedycznej. Ostatnim punktem spotkania była część poprowadzona przez zaproszonego gościa pana. Zdzisława Lintowicza z Polskiego Stowarzyszenia Diabetyków. Zwrócił on uwagę uczestników na to w jaki sposób rozpoznawać pierwsze objawy cukrzycy oraz w jaki sposób radzić sobie z tą chorobą w codziennym życiu. Polskie Stowarzyszenie Diabetyków dla uczestników przygotowało zestawy informacyjne dot. schorzeń występujących często w okresie senioralnym. Do uczestników trafiły przygotowane przez Ośrodek Pomocy Społecznej w Świeciu informatory dotyczące sposobów popełniania przestępstw wobec seniorów oraz nieuczciwych praktyk konsumenckich jak i sposobów radzenia sobie z nimi.



-, „*Jesienne Party*”. Podczas spotkania najmłodszy uczestnicy projektu zostali wprowadzeni w świat jesiennej aury poprzez gry i zabawy tematyczne, które miały na celu rozwijanie twórczej aktywności dzieci, pobudzenia otwartości i spontaniczność w wyrażaniu własnych myśli, pomysłów i emocji, zaspokojenia naturalnej potrzeby ruchu dziecka, rozwijanie umiejętności współpracy z rówieśnikami. Przygotowano również konkursy z nagrodami.

-, „*Dla takich chwil warto żyć*”. takimi słowami podsumować można zabawę z animatorem uśmiechu, którą zorganizowano dla dzieci z rodzin objętych asystenturą rodziny w naszym Ośrodku Pomocy Społecznej w Świeciu. zorganizowane zostało symboliczne przyjęcie urodzinowe dla wszystkich dzieci.

-, „*Warsztaty świątecznego rękodzieła*”. Ośrodek Pomocy Społecznej w Świeciu zorganizował warsztaty świątecznego rękodzieła Manufaktura Świętego Mikołaja 2021. Dla uczestników przygotowano wszystkie niezbędne materiały dekoracyjne, dzięki którym dzieci wspólnie z rodzicami wyczarować mogli przepiękne bożonarodzeniowe ozdoby. W świątecznej, radosnej atmosferze i wielkim zaangażowaniu przygotowano wiele dzieł sztuki. Warsztaty umożliwiły uczestnikom twórcze, kreatywne spędzenie przedświątecznego czasu w przyjemnej i wspierającej rodzinnej atmosferze, a tym samym wzmacniają pozytywną więź między dzieckiem a rodzicem. Alternatywny pomysł spędzania czasu wspólnie z dziećmi, i pomagają kształtować właściwe relacje rodzinne.

-, „*Paczki świąteczne dla osób dorosłych*”. Ośrodek przekazał świąteczne paczki upominkowe. Akcja kierowana była do osób starszych, samotnych, niepełnosprawnych, które narażone były na izolację oraz wykluczenie społeczne. W świątecznej atmosferze, pracownicy wręczali prezenty, składali najserdeczniejsze życzenia z okazji zbliżających się Świąt Bożego Narodzenia. Łącznie przekazanych zostało 106 paczek świątecznych.

-, „*Paczki dla dzieci*”. Ośrodek z okazji Świąt Bożego Narodzenia przygotował 245 paczek dla dzieci z rodzin będących w systemie pomocy społecznej. Dla rodzin, u których występują przesłanki zgodne z ustawą o pomocy społecznej.

-, „*Wigilia w domu*”. Pracownicy Ośrodka udali się do 220 osób ubogich, samotnych, starszych oraz osób z niepełnosprawnością z posiłkiem wigilijnym w ich miejsca zamieszkania. Zadbano o to aby te osoby w okresie Bożego Narodzenia nie żyli w poczuciu wykluczenia społecznego i osamotnienia. Zabezpieczeni zostali w podstawowe potrzeby niezbędne do kolacji. W tym zadaniu wspierali nas uczniowie, pedagodzy, nauczyciele I Liceum Ogólnokształcącego im. Floriana Ceynowy w Świeciu, Komendant Straży Miejskiej w Świeciu, wolontariusze Generacja Plus oraz Świeckie Stowarzyszenie Motocyklistów Wataha.

## **2. Dystrybucja żywności.**

**Plan 24.850,- zł wykonanie 23.967,74 zł (96,45%)**

W 2021 roku Ośrodek Pomocy Społecznej w Świeciu wykonywał zadanie w ramach Programu Operacyjnego Pomoc Żywnościowa na lata 2014-2020 współfinansowanego z Europejskiego Funduszu Pomocy Najbardziej Potrzebującym Podprogram 2021. Ośrodek Pomocy Społecznej w Świeciu podjął się bezpłatnej dystrybucji żywności w porozumieniu z Caritas Diecezji Bydgoskiej. W okresie od stycznia do sierpnia 2021 r. zorganizowano 6 wydań żywności o łącznej wartości 360.735,- zł, stanowiącej 73,6 tony (159 770 sztuk produktów). W.w pomocą objęto 1716 osób.

## Dział 854 - Edukacyjna opieka wychowawcza

### Rozdział 85415 – Pomoc materialna dla uczniów

**Plan 59.524,93 zł, wykonanie 59.524,93 zł (100%)**

Pomoc materialna o charakterze socjalnym może być przyznawana uczniom w formie stypendium szkolnego lub zasiłku socjalnego. Pomoc ta wypłacana jest na podstawie Ustawy o Systemie Oświaty oraz uchwały Rady Miejskiej w Świeciu w sprawie przyjęcia regulaminu udzielania pomocy materialnej o charakterze socjalnym dla uczniów zamieszkałych na terenie gminy Świecie. Stypendium szkolne może otrzymać uczeń znajdujący się w trudnej sytuacji, wynikającej z niskich dochodów na osobę w rodzinie, w szczególności gdy w rodzinie tej występuje bezrobocie, niepełnosprawność, ciężka lub długotrwała choroba, wielodzietność, brak umiejętności wypełniania funkcji opiekuńczo wychowawczej, alkoholizm lub narkomania, a także gdy rodzina jest niepełna lub wystąpiło zdarzenie losowe. Zgodnie z ustawą o systemie oświaty i ustawą o finansach publicznych jest to zadanie własne Gminy w 80% finansowane z budżetu Państwa, natomiast 20% stanowi wkład własny Gminy. Wkład własny plan 11.904,99 zł, wykonanie 11.904,99 zł. Budżet państwa –plan – 47.619,94 zł, wykonanie 47.619,94 zł. Dotacja została wykorzystana w 100%. Zadanie to Ośrodek realizował w okresie od stycznia do lipca 2021r. Udzielając pomocy 143 uczniom.

## Dział 855 - Rodzina

### Rozdział 85504 – Wspieranie rodziny (asystentura)

**Plan 233.800,- zł wykonanie 232.418,51 zł (99,41%)**

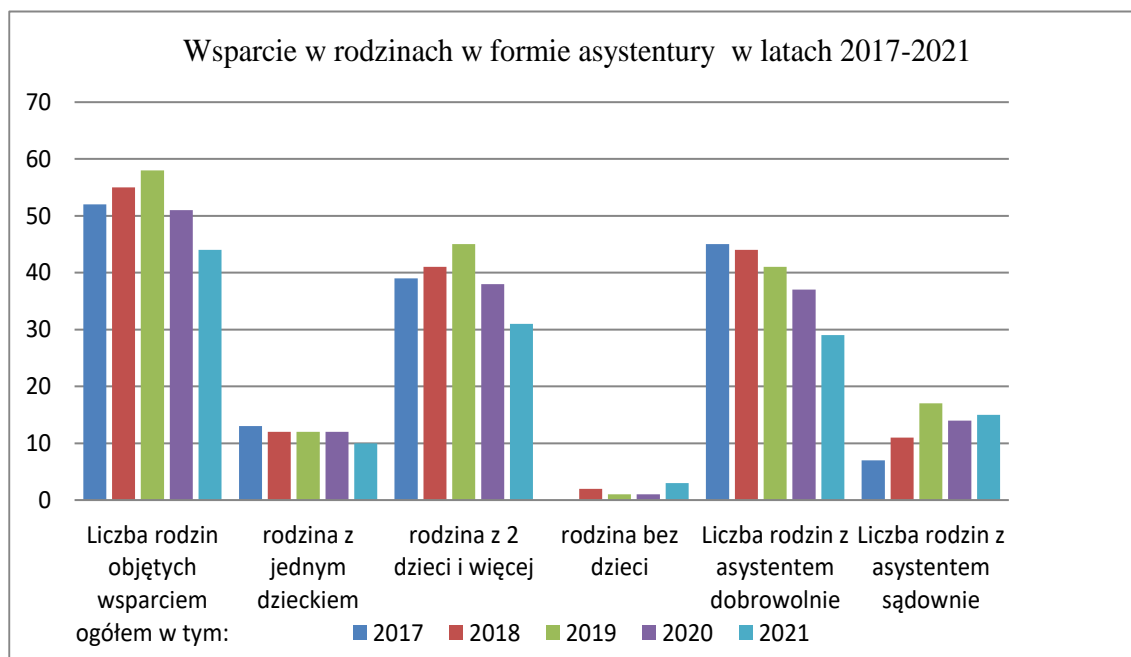
Liczba etatów w tym rozdziale to 3 osoby zatrudnione w 2021 roku. Płace i pochodne stanowiły 93,80% ogółu wydatków. W roku 2021 tym wsparciem objęto narastająco 44 rodziny. Otrzymaliśmy środki na to zadanie w kwocie 6.000,- zł z przeznaczeniem na dofinansowanie dodatku do wynagrodzenia dla asystentów rodzin w ramach programu „Asystent rodziny na rok 2021”. Zwrócono niewykorzystane środki w kwocie 500,- zł.

**Tabela 8** Asystenci rodziny w ramach pieczy zastępczej liczba rodzin objęta tym wsparciem. Liczba narastająca nie przekraczająca 15 rodzin w ciągu miesiąca.

| Asystentura   | 2017 | 2018 | 2019 | 2020 | 2021 |
|---|------|------|------|------|------|
| <b>Liczba rodzin objętych wsparciem ogółem w tym:</b> | 52   | 55   | 58   | 51   | 44   |
| <b>rodzina z jednym dzieckiem</b>                     | 13   | 12   | 12   | 12   | 10   |
| <b>rodzina z 2 dzieci i więcej</b>                    | 39   | 41   | 45   | 38   | 31   |
| <b>rodzina bez dzieci</b>                             | 0    | 2    | 1    | 1    | 3    |
| <b>Liczba rodzin z asystentem dobrowolnie</b>         | 45   | 44   | 41   | 37   | 29   |
| <b>Liczba rodzin z asystentem sędownie</b>            | 7    | 11   | 17   | 14   | 15   |

Źródło: opracowanie własne OPS w Świeciu 2022r.

**Wykres nr 8 przedstawia rodziny objęte wsparciem asystentury.**



Źródło: opracowanie własne OPS w Świeciu 2022r.

**Rozdział 85508- Rodziny zastępcze**

**Plan 253.000,- zł wykonanie 240.398,37 zł (95,02%)**

W rozdziale tym ujęte zostały wydatki na pogotowie rodzinne oraz rodziny zastępcze zgodnie z ustawą o wspieraniu rodziny i pieczy zastępczej. Ustawa o wspieraniu rodziny i systemie pieczy zastępczej nałożyła na Gminy obowiązek partycypowania w kosztach utrzymania dzieci w pieczy zastępczej. Koszty te wynikają z nowych zadań jakie nakłada na Gminy wymieniona ustawa. Zgodnie z w/w ustawą, za pierwszy rok pobytu dzieci w w/w placówkach Gmina ponosi 10% kosztów utrzymania, za drugi rok 30%, za trzeci i następné lata 50% kosztów utrzymania. Środki te przekazaliśmy do budżetu powiatu. Rodzina zastępcza zapewnia dziecku całodobową opiekę i wychowanie w szczególności: traktuje dziecko w sposób sprzyjający poczuciu godności i wartości osobowej, zapewniają dostęp do przysługujących świadczeń zdrowotnych; zapewniają kształcenie, wyrównywanie braków rozwojowych i szkolnych; zapewniają rozwój uzdolnień i zainteresowań, zaspokajają jego potrzeby emocjonalne, bytowe, rozwojowe, społeczne oraz religijne; zapewniają ochronę przed arbitralną lub bezprawną ingerencją w życie prywatne dziecka; umożliwiają kontakt z rodzicami i innymi osobami bliskimi, chyba że sąd postanowi inaczej. W 2021 roku 36 dzieci przebywało w Rodzinie Zastępczej.

**Rozdział 85510 – Działalność placówek opiekuńczo- wychowawczych**

**Plan 404.000,- zł wykonanie 404.000 zł (100%)**

W roku 2021 ponosiliśmy odpłatność łącznie za pobyt 23 dzieci, które zostały skierowane do placówek opiekuńczo-wychowawczych. Łącznie w 2021 roku pieczę zastępczą opuściło 12 dzieci z czego 4 dzieci uzyskało pełnoletniość i opuściło placówkę, 4 dzieci powróciło do rodziny biologicznych decyzją sądu, 4 dzieci powróciło do matki po opuszczeniu przez nią Zakładu Karnego.

**Tabela nr 9** Piecza zastępcza.

| Pieczka zastępcza   | 2018 | 2019 | 2020 | 2021 |
|---|------|------|------|------|
| <b>Liczba dzieci przebywających w pieczy zastępczej ogółem</b>      | 50   | 62   | 60   | 59   |
| <b>w tym: Placówka Opiekuńczo-Wychowawcza całodobowa</b>            | 21   | 19   | 21   | 23   |
| <b>Pogotowie Rodzinne</b>   | 4    | 22   | 18   | 2    |
| <b>Rodzinna Piecza Zastępcza</b>                                    | 22   | 21   | 21   | 34   |
| <b>Ilość dzieci, które opuściły pieczę zastępczą</b>                | 9    | 13   | 4    | 12   |
| <b>w tym dzieci, z rodzin współpracujących z asystentem rodziny</b> | 2    | 4    | 0    | 0    |

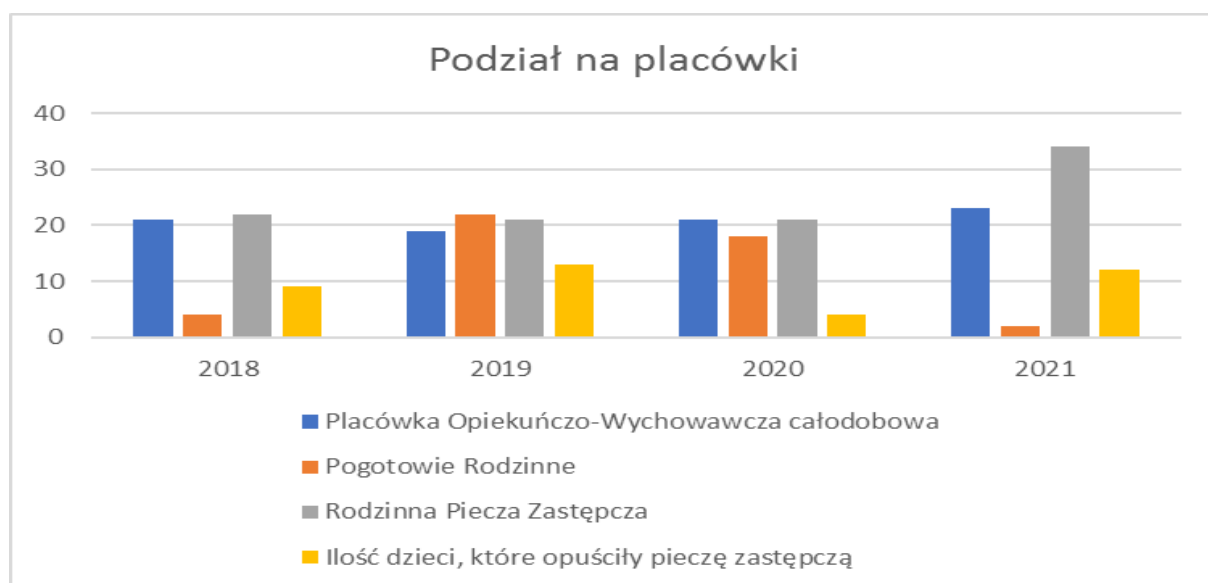
*Źródło: opracowanie własne OPS w Świeciu 2022r.*

**Wykres nr 9 przedstawia liczbę dzieci przebywających w pieczy ogółem.**



*Źródło: opracowanie własne OPS w Świeciu 2022r.*

Wykres nr 10 przedstawia podział na placówki.



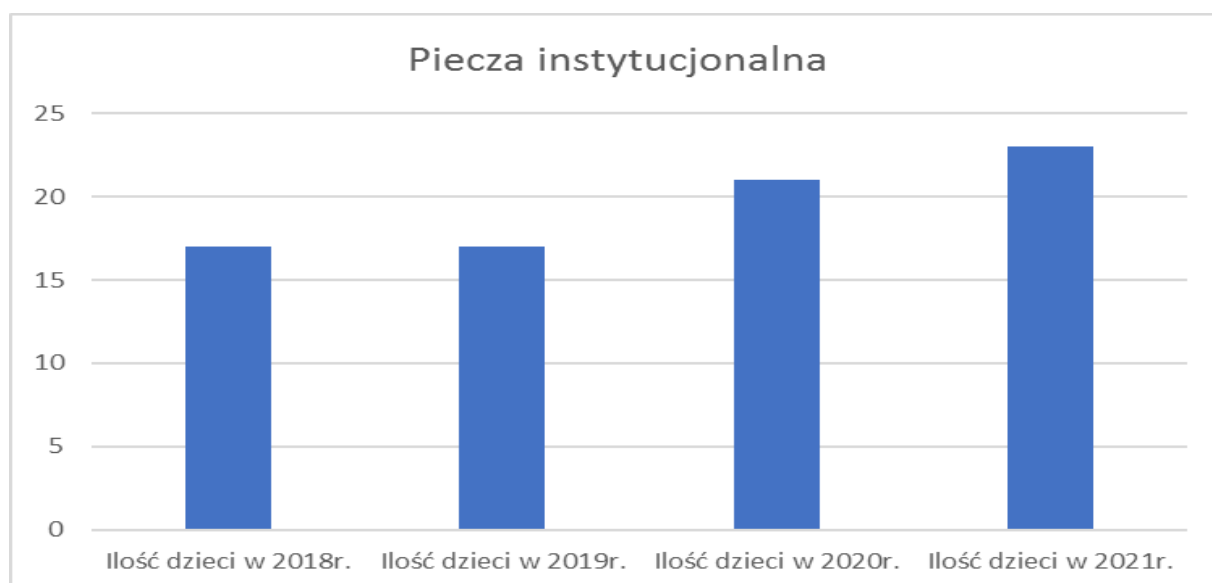
Źródło: opracowanie własne OPS w Świeciu 2022r.

Tabela nr 10 Rodzaj pieczy.

| Rodzaj pieczy                                   | Ilość dzieci w 2018r. | Ilość dzieci w 2019r. | Ilość dzieci w 2020r. | Ilość dzieci w 2021r. |
|---|-----------------------|-----------------------|-----------------------|-----------------------|
| <b>Piecznia instytucjonalna</b>                 | 17                    | 17                    | 21                    | 23                    |
| <b>Rodzinna piecza zastępcza ogółem</b>         | 26                    | 26                    | 39                    | 36                    |
| <b>w tym: rodziny niezawodowe</b>               | 5                     | 5                     | 17                    | 13                    |
| <b>rodziny spokrewnione</b>                     | 14                    | 14                    | 17                    | 11                    |
| <b>rodziny zawodowe</b>                         | 7                     | 7                     | 5                     | 4                     |
| <b>Rodzinne Domy Dziecka/Pogotowie Rodzinne</b> | 0                     | 0                     | 0                     | 8                     |
| <b>Ogółem</b>                                   | 43                    | 43                    | 60                    | 59                    |

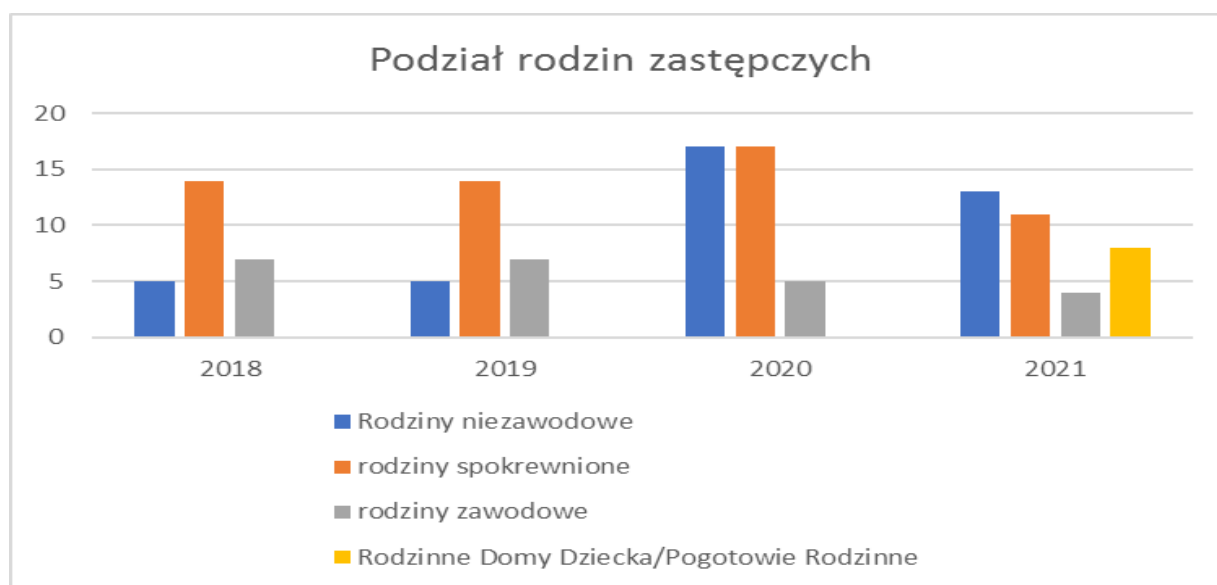
Źródło: opracowanie własne OPS w Świeciu 2022.

Wykres nr 11 przedstawia pieczę instytucjonalną.



Źródło: opracowanie własne OPS w Świeciu 2022r.

Wykres nr 12 przedstawia podział rodzin zastępczych.



Źródło: opracowanie własne OPS w Świeciu 2022r.

## Środki pozabudżetowe

### „Program Wspieraj seniora”

Pozyskaliśmy środki z „Funduszu Przeciwdziałania Covid-19” na to zadanie w łącznej kwocie **20.000,- zł**. Program realizowany jest od stycznia do grudnia 2021 roku. Celem programu było zapewnienie usługi wsparcia seniorom, którzy w obowiązującym stanie epidemii zdecydowali się na pozostanie w domu, nie mając możliwości zabezpieczenia sobie artykułów podstawowej potrzeby we własnym zakresie. Program kierowany był do seniorów w wieku 70 lat i więcej a w szczególnych przypadkach również do osób młodszych, które pozostawały w domu w związku z zagrożeniem Covid-19. Wypłaciliśmy dodatek specjalny

dla pracowników OPS w łącznej kwocie-19.600,23 zł. Zwróciliśmy niewykorzystaną dotację w kwocie 399,77 zł oraz odsetki bankowe naliczone na koncie Ośrodka Pomocy Społecznej w wysokości 6,63 zł

### **Program „Asystent osobisty osoby niepełnosprawnej” – edycja -2021**

Pozyskaliśmy środki na to zadanie w łącznej kwocie **292.600,59,- zł.** z Funduszu Solidarnościowego zwanego dalej „Funduszem ” na finansowanie zadań w ramach resortowego Programu Ministra Rodziny i Polityki Społecznej”. Asystent osobisty osoby niepełnosprawnej- edycja 2021”. Program „Asystent osobisty osoby niepełnosprawnej” był realizowany od lipca 2021 r do grudnia 2021r. Celem programu było ograniczenie skutków niepełnosprawności, stymulowanie osób niepełnosprawnych do podejmowania aktywności, umożliwienie realizowania prawa do niezależnego życia, przeciwdziałanie dyskryminacji oraz wykluczeniu społecznemu, umożliwienie osobom niepełnosprawnym uczestnictwa w życiu lokalnej społeczności. Ośrodek Pomocy Społecznej w Świeciu w lipcu 2021 roku zatrudnił 5 asystentów na umowę zlecenie do świadczenia usług. Osoby te posiadają niezbędne wykształcenie oraz wiedzę w tym zakresie. Usługi asystenta osobistego zostały przyznane dla 28 uczestników z niepełnosprawnością. Były to osoby, które posiadają znaczne lub umiarkowane orzeczenia o stopniu niepełnosprawności. Realizowano po 30 godz. usług w miesiącu przysługujące jednemu Uczestnikowi. Łącznie wypracowano od VII do XII 2021 roku 4.4005 godziny. na kwotę 182.434,23 zł. Zwrócono niewykorzystane środki z dotacji w kwocie 110.303,40 zł.

### **Opieka wytchnieniowa edycja -2021**

Pozyskaliśmy środki na to zadanie w łącznej kwocie 24.479,29,-zł z Funduszu Solidarnościowego zwanego dalej „Funduszem ” na realizację zadania w ramach resortowego Programu Ministra Rodziny i Polityki Społecznej „Opieka wytchnieniowa” edycja 2021. Program „Opieka wytchnieniowa” był realizowany od lipca do grudnia 2021r. Celem programu jest czasowe odciążenie członków rodziny lub opiekunów osób niepełnosprawnych od codziennych obowiązków łączących się ze sprawowaniem opieki, zapewnienie czasu na odpoczynek oraz regenerację. Ośrodek Pomocy Społecznej w Świeciu w ramach programu zatrudnił 4 osoby na umowę zlecenie w okresie od lipca do grudnia 2021 roku. Przyznaliśmy pomoc dla 6 -ciu podopiecznych z orzeczeniem o niepełnosprawności w stopniu znacznym lub umiarkowanym( w tym troje dzieci) w wymiarze 20 godzin miesięcznie. Łącznie zrealizowaliśmy w okresie od lipca do grudnia 547 godzin na kwotę 21.373,58 zł. Zwrócono niewykorzystane środki z dotacji w kwocie 3.113,06 zł.

M. Brac

Kierownik Ośrodka Pomocy Społecznej w Świeciu