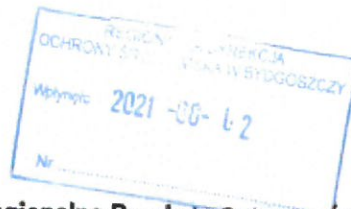


Pełnomocnik MONDI ŚWIECIE S.A.
Stanisław Kryszewski
Adres doręczeń:
Zakład Sozotechniki Sp. z o.o.
ul. Bernardyńska 3
85-029 Bydgoszcz



Regionalna Dyrekcja Ochrony Środowiska w Bydgoszczy
ul. Dworcowa 81
85 – 009 Bydgoszcz

Bydgoszcz, 2021-07-26

Nasz znak: WW/2021/20095/08
Wasz znak: WOO.4221.28.2021.OD.4

Dotyczy: wydania decyzji o środowiskowych uwarunkowaniach dla przedsięwzięcia polegającego na budowie nowego kotła fluidalnego wraz z niezbędną infrastrukturą techniczną (instalacji do termicznego przekształcania odpadów) na terenie MONDI ŚWIECIE S.A. w Świeciu

Działając z pełnomocnictwa MONDI ŚWIECIE S.A., w odpowiedzi na pismo znak: WOO.4221.28.2021.OD.4 z dnia 2 lipca 2021 r. w załącznikach przedkładam wyjaśnienia do przedłożonego raportu o oddziaływaniu na środowisko dla przedsięwzięcia polegającego na budowie nowego kotła fluidalnego wraz z niezbędną infrastrukturą techniczną (instalacji do termicznego przekształcania odpadów) na terenie MONDI ŚWIECIE S.A. w Świeciu.

Z poważaniem

PREZES

Stanisław Kryszewski

Załączniki:

1. Wyjaśnienia do raportu
2. Mapa z terenami chronionymi akustycznie zawierająca granice i oznaczenia terenów, dla których uchwalono m.p.z.p.
3. Pismo Burmistrza Świecia ws. klasyfikacji najbliższych względem terenu planowanego przedsięwzięcia terenów chronionych akustycznie

Do wiadomości:

1. Burmistrz Świecia, ul. Wojska Polskiego 124, 86 – 100 Świecie
2. MONDI ŚWIECIE S.A., ul. Bydgoska 1, 86-100 ŚWIECIE
3. a/a

Załącznik nr 1

1. Wyjaśnienia dotyczące klasyfikacji najbliższych terenów chronionych akustycznie

Ponownej weryfikacji poddano tereny wokół MONDI Świecie S.A. pod względem występowania najbliższych terenów chronionych akustycznie. Analizę oparto o:

- a. zapisy miejscowych planów zagospodarowania terenu, określone, m.in. w poniższych aktach:
 - Uchwała nr 134/12 Rady Miejskiej w Świeciu z dnia 23 lutego 2012r. w sprawie zmiany miejscowego planu zagospodarowania przestrzennego terenów przyległych do Mondy w Świeciu,
 - Uchwała nr 477/2002 Rady Miejskiej w Świeciu z dnia 26 września 2002 r. w sprawie miejscowego planu zagospodarowania przestrzennego terenu zawartego między drogą krajową nr 5a terenami nizinnymi we wsi Wielki Konopat i Dworzysko,
 - Uchwała nr 476/2002 Rady Miejskiej w Świeciu z dnia 26 września 2002 r. w sprawie miejscowego planu zagospodarowania przestrzennego terenu zawartego między drogą krajową nr 1, ul. Łąkową oraz drogą powiatową nr 05277,
- b. pismo Burmistrza Świecia ws. klasyfikacji najbliższych względem terenu planowanego przedsięwzięcia terenów chronionych akustycznie,
- c. rzeczywiste zagospodarowanie terenów określone na podstawie wizji lokalnej.

Przeprowadzona analiza wykazała, że najbliższy względem planowanej inwestycji teren chroniony akustycznie zlokalizowany jest na działce nr 176 obr. Wielki Konopat. W obliczeniach oddziaływania akustycznego źródeł hałasu zlokalizowanych na terenie MONDI Świecie S.A. na ten teren przyjęto punkt obserwacji M4.

Lokalizację najbliższych terenów chronionych akustycznie na załączniku mapowych, zawierającym granice i oznaczenia terenów, dla których uchwalono miejscowe plany zagospodarowania terenu przedstawiono w załączniku nr 2. Pismo Burmistrza Świecia ws. klasyfikacji najbliższych względem terenu planowanego przedsięwzięcia terenów chronionych akustycznie stanowi załącznik nr 3.

2. Wyjaśnienie dotyczące oznaczenia punktów pomiarowych na mapie

Punkty obserwacji przedstawione w uzupełnieniach z dnia 1 maja 2021 r., (M1 + M5) zamieszczono na mapie stanowiącej załącznik nr 2.

3. Wyjaśnienie dotyczące braku potwierdzenia słuszności przyjętych w obliczeniach poziomów hałasu nowych źródeł

W związku z tym, że na obecnym etapie nie dokonano jeszcze wyboru dostawcy podstawowych urządzeń technologicznych projektowanej instalacji, podanie konkretnych źródeł informacji o parametrach akustycznych maszyn i urządzeń, które będą stanowiły nowe źródła hałasu jest niemożliwe. W zależności od dostawcy, typ i model urządzenia, jego parametry akustyczne mogą różnić się nawet o kilka dB.

W związku z powyższym przyjęte w raporcie moce akustyczne urządzeń emitujących hałas zostały wyspecyfikowane w zapytaniach ofertowych jako jeden z podstawowych kryteriów wyboru dostawcy urządzeń.

Obliczenia rozprzestrzeniania się hałasu w środowisku od źródeł związanych z przedmiotową inwestycją wykazały, że przyjęte do obliczeń parametry nowych źródeł hałasu związanych z planowaną inwestycją nie będą miały żadnego wpływu na istniejący klimat akustyczny w rejonie MONDI Świecie S.A.

Warto nadmienić, że identyfikacja istotnych źródeł hałasu mających wpływ na przekroczenia dopuszczalnych poziomów hałasu na najbliższych terenach chronionych akustycznie oraz działania zmierzające do ograniczenia wpływu od tych źródeł będzie przedmiotem Planu zarządzania hałasem na terenie MONDI Świecie S.A. zgodnie z konkluzjami BAT określonymi w pozwoleniu zintegrowanym.

4. Wyjaśnienia dotyczące działań minimalizujących poziom hałasu na terenach chronionych akustycznie

Przewidziany do opracowania i wdrożenia Plan zarządzania hałasem na terenie MONDI Świecie S.A. zawierać będzie szereg działań, których realizacja będzie mieć na celu dotrzymanie norm hałasu na najbliższych terenach chronionych akustycznie tam, gdzie te normy są obecnie przekraczane. Zakres działań będzie uzależniony m.in. od wyników szczegółowej inwentaryzacji istotnych źródeł hałasu na terenie MONDI Świecie S.A. oraz udziału poszczególnych źródeł w kształtowaniu się poziomu hałasu na terenach chronionych akustycznie. Propozycja działań możliwych do realizacji przedstawia się następująco:

- sadzenie wysokich drzew,
- budowa ekranu/ekranów dźwiękochłonnych na terenach należących do MONDI Świecie S.A., na drodze propagacji w kierunku terenu/terenów chronionych akustycznie,
- wykup gruntów,
- przegląd i instalacja tłumików na istotnych źródłach hałasu,
- wymiana istotnych źródeł hałasu na charakteryzujące się niższą mocą akustyczną.

Realizacja któregokolwiek z zaproponowanych powyżej działań, lub też innych będzie wynikała z wyników szczegółowych analiz akustycznych przeprowadzonych na etapie opracowania Planu zarządzania hałasem.

5. Wyjaśnienia dotyczące wpływu środków transportowych na poziom hałasu na terenach chronionych akustycznie

Ze względu na to, że w projektowanej instalacji przewiduje się przekształcanie termiczne odpadów wytwarzanych na wydziałach produkcyjnych MONDI Świecie S.A. nie nastąpi w stosunku do stanu obecnego zwiększenie natężenia ruchu pojazdów samochodowych na drogach dojazdowych do zakładu.

Planowana inwestycja oraz budowane obecnie nowe kotły olejowo-gazowe pozwalają na wyłączenie z eksploatacji istniejących kotłów węglowych co będzie związane ze zmniejszeniem ruchu pojazdów samochodowych związanych z dostawą paliw i wywozem popiołów i żużli.

Jak wykazały analizy akustyczne oddziaływania przedmiotowego przedsięwzięcia, środki transportu związane z planowaną inwestycją nie będą stanowiły istotnego źródła hałasu i będą miały wpływ na przekroczenia dopuszczalnych poziomów hałasu na najbliższych terenach chronionych akustycznie.

6. Wyjaśnienia dotyczące założeń badań popiołów i żużli

Charakterystykę paliwa przewidzianego do termicznego przekształcania przedstawiono w poniższej tabeli.

Nazwa odpadu, źródło powstawania	Kod odpadu	Charakterystyka odpadu	Udział w mieszance paliwa podawanego do kotła		Wilgotność %	Zawartość stan suchy w %				Wart. Opałowa kJ/kg
			Wagowy w %	Kaloryczny a w %		Popiół	Chlor	Azotu	Siar ka	
1	2	3	4	5	6	7	8	9	10	11
Mechanicznie wydzielony odrzut z makulatury - Maszyny papiernicze 1-5	03 03 07	Głównie folia wilgotność około 40%-45%	22	33	43,8	10,0	0,29	0,22	0,07	14890
		Hydrocyklon - piasek i włókna makulatury wilgotność około 45%	3	1	59,7	24,1	0,05	0,31	0,10	4070
Mechanicznie wydzielony odrzut z makulatury - Maszyna papiernicza 7	03 03 07	Głównie folia wilgotność około 40%	45	54	49,9	10,6	0,34	0,28	0,08	12140
		Hydrocyklon - piasek i włókna makulatury wilgotność około 45%	30	12	54,9	35,8	0,05	0,27	0,08	4050

Planowane do przetwarzania paliwo nie zawiera składników określonych w zał. nr 4 Ustawy z dnia 14 grudnia 2012 r o odpadach (Dz. U. 2021 poz. 779), które mogą powodować, że odpady są odpadami niebezpiecznymi. W związku z powyższym zakłada się obecnie, że powstające żużle i popioły paleniskowe będą odpadami innymi niż niebezpieczne.

Na etapie rozruchu instalacji przewiduje się wykonanie badań powstających odpadów popiołów i żużli oraz ich klasyfikację zgodnie z warunkami określonymi w rozdziale 3 Ustawy z dnia 14 grudnia 2012 r o odpadach.

Zakłada się postępowanie z wytwarzanymi odpadami zgodnie z hierarchią postępowania z odpadami. Przeprowadzone analizy rynku odpadowego wskazują, że w przypadku, gdy wyniki badań odpadów będą wskazywały na to, że są to odpady niebezpieczne, istnieją możliwości ich zagospodarowania w procesie odzysku R5, zarówno w Polsce jak i na terenie UE.

BURMISTRZ ŚWIECIA
ul. Wojska Polskiego 124
86 – 100 Świecie
BAGiGG.6724.19.2021

Świecie, 29.07.2021 r.

Zakład Sozotechniki Sp. z o.o.
ul. Bernardyńska 3
85 – 029 Bydgoszcz

W odpowiedzi na pismo z dnia 21.07.2021 r. znak: WW/2020/20095/07 (data wpływu do tut. Urzędu 27.07.2021 r. L.dz. 3707 – 259/VII) informuję, że dane zawarte w treści pisma Burmistrza Świecia z dnia 20.08.2020 r. znak: BAGiGG.6724.14.2020 w sprawie funkcji zagospodarowania działek położonych w promieniu 400 m od granic działki nr 532/4 położonej w obrębie ewidencyjnym Przechowo, jednostka ewidencyjna Świecie – Miasto w związku z planowaną budową nowego kotła fluidalnego na terenie Mondy Świecie S.A. nie uległy zmianie i na dzień dzisiejszy pozostają nadal aktualne.

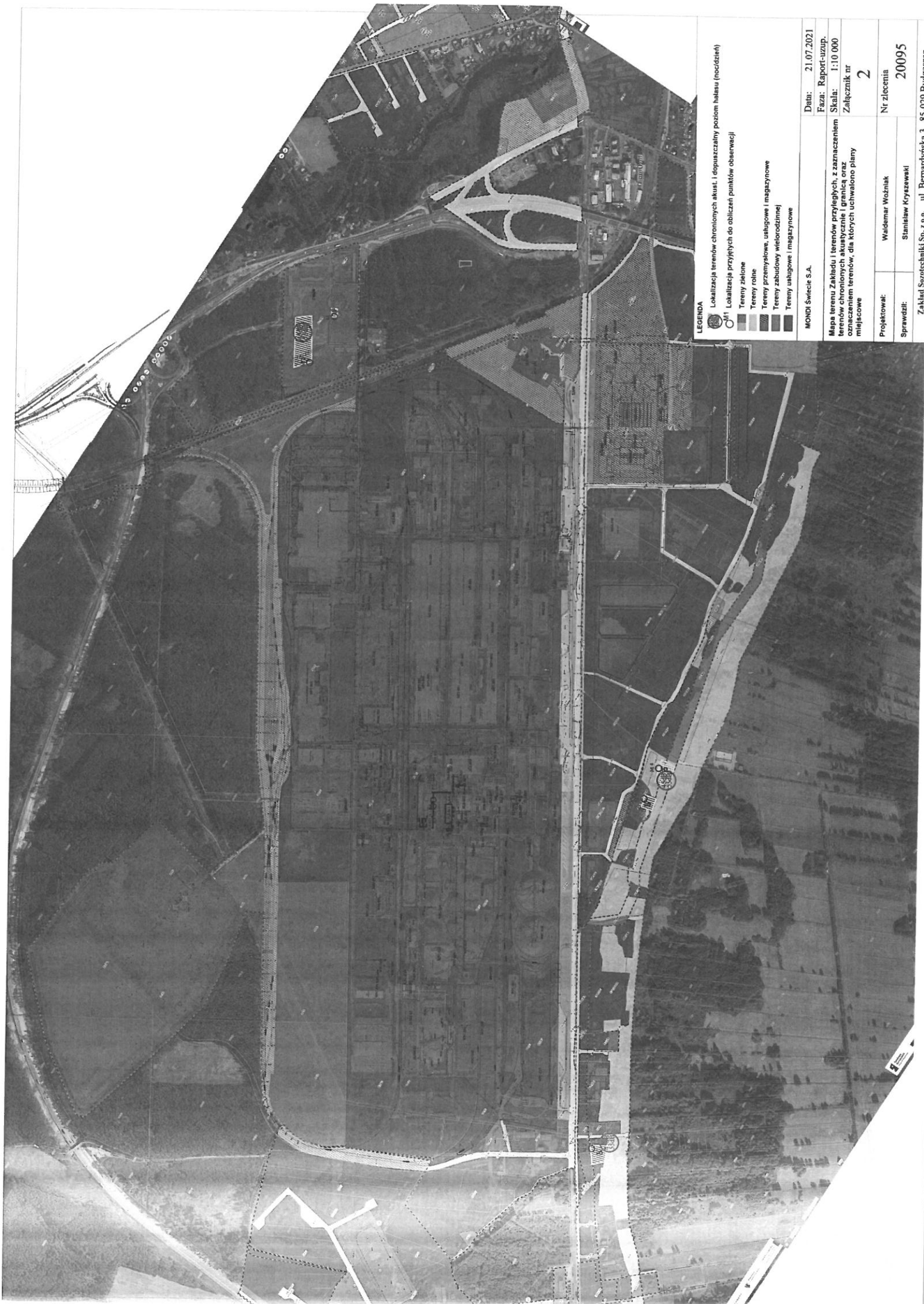
z up. BURMISTRZA

mgr inż. Wiesław Ratkowski
Kierownik Wydziału Budownictwa,
Architektury, Geodezji, Gospodarki
Gruntami i Planowaniu Przestrzennym

Otrzymują:

1. Adresat.
2. a/a

(AG)



LEGENDA

Localizacja terenów chronionych akust. i dopuszczalny poziom hałasu (noc/dzień)

Localizacja przyjętych do obliczeń punktów obserwacji

Tereny zielone

Tereny rolne

Tereny przemysłowe, usługowe i magazynowe

Tereny zabudowy wielorodzinnej

Tereny usługowe i magazynowe

MONDI Świecie S.A.

Data: 21.07.2021

Faza: Raport-użup.

Skala: 1:10 000

Załącznik nr

2

Nr zlecenia

20095

Mapa terenu Zabudowy i terenów przyległych, z zaznaczeniem terenów chronionych akustycznie i granicą oraz oznaczeniem terenów, dla których uchwalono plany miejscowe

Projektował: Waldemar Woźniak

Sprawdził: Stanisław Kryszewski

Zakład Srodotekniki Sp. z o.o., ul. Bernardyńska 3 85-029 Bydgoszcz

