



**ANALIZA STANU GOSPODARKI ODPADAMI
KOMUNALNYMI W GMINIE ŚWIECIE
ZA 2015 ROK**

Świecie, kwiecień 2016 r.



SPIS TREŚCI

1. WSTĘP	4
1.1. PRZEDMIOT, ZAKRES I CEL OPRACOWANIA.....	4
1.2. PODSTAWOWE DANE O GMINIE ŚWIECIE	5
2. GMINNY SYSTEM GOSPODAROWANIA ODPADAMI KOMUNALNYMI	6
2.1. UCHWAŁY RADY MIEJSKIEJ W ŚWIECIU REGULUJĄCE ZASADY FUNKCJONOWANIA SYSTEMU GOSPODAROWANIA ODPADAMI KOMUNALNYMI ORAZ ZASADY PONOSZENIA I WYSOKOŚCI OPŁAT ZA GOSPODAROWANIE ODPADAMI KOMUNALNYMI	6
2.2. OBOWIĄZUJĄCY MODEL ORGANIZACJI GSGO	9
2.3. PUNKT SELEKTYWNEGO ZBIERANIA ODPADÓW KOMUNALNYCH W SULNÓWKU.....	12
2.4. MOBILNE ZBIÓRKI ODPADÓW PROBLEMOWYCH.....	17
2.5. ILOŚĆ ODPADÓW KOMUNALNYCH ODEBRANYCH Z GOSPODARSTW DOMOWYCH W RAMACH GSGO	17
3. ILOŚĆ WSZYSTKICH WYTWARZANYCH NA TERENIE GMINY ŚWIECIE ODPADÓW KOMUNALNYCH W 2015 ROKU WRAZ Z OKREŚLENIEM SPOSOBU ICH ZAGOSPODAROWANIA	23
3.1.1. ILOŚĆ I RODZAJ ODPADÓW KOMUNALNYCH WYTWARZANYCH NA TERENIE GMINY ŚWIECIE WRAZ Z INFORMACJĄ NA TEMAT SPOSOBU ICH ZAGOSPODAROWANIA	23
3.1.2. ILOŚĆ ZMIESZANYCH ODPADÓW KOMUNALNYCH, ODPADÓW ZIELONYCH ODEBRANYCH Z TERENU GMINY ŚWIECIE ORAZ POWSTAJĄCYCH Z PRZETWARZANIA ODPADÓW KOMUNALNYCH POZOSTAŁOŚCI Z SORTOWANIA I POZOSTAŁOŚCI Z MECHANICZNO - BIOLOGICZNEGO PRZETWARZANIA ODPADÓW KOMUNALNYCH PRZEZNACZONYCH DO SKŁADOWANIA	30
3.1.3. ROZLICZENIE OBOWIĄZKU W ZAKRESIE OGRANICZENIA ILOŚCI SKŁADOWANYCH ODPADÓW ULEGAJĄCYCH BIODEGRADACJI	31
3.1.4. ROZLICZENIE OBOWIĄZKU W ZAKRESIE OSIĄGNIĘCIA POZIOMU RECYKLINGU I PRZYGOTOWANIA DO PONOWNEGO UŻYCIA OKREŚLONYCH FRAKCJI ODPADÓW KOMUNALNYCH	34
3.1.5. PODMIOTY WPISANE DO REJESTRU DZIAŁALNOŚCI REGULOWANEJ	38
4. MOŻLIWOŚCI PRZETWARZANIA ZMIESZANYCH ODPADÓW KOMUNALNYCH, ODPADÓW ZIELONYCH ORAZ POZOSTAŁOŚCI Z SORTOWANIA I POZOSTAŁOŚCI Z MECHANICZNO - BIOLOGICZNEGO PRZETWARZANIA ODPADÓW KOMUNALNYCH PRZEZNACZONYCH DO SKŁADOWANIA POSIADANYCH PRZEZ REGIONALNĄ INSTALACJ ODPADÓW KOMUNALNYCH W SULNÓWKU	41
5. ANALIZA FINANSOWA GMINNEGO SYSTEMU GOSPODAROWANIA ODPADAMI.....	44
5.1. WPLYWY Z TYTUŁU OPŁATY ZA GOSPODAROWANIE ODPADAMI	44
5.2. KOSZTY PONIESIONE W ZWIĄZKU Z ODBIERANIEM, ODZYSKIEM, RECYKLINGIEM I UNIESZKODLIWIANIEM ODPADÓW KOMUNALNYCH.....	46
5.2.1. KOSZTY ODBIERANIA ODPADÓW KOMUNALNYCH.....	47
5.2.2. KOSZTY UNIESZKODLIWIANIA ODPADÓW KOMUNALNYCH	48
5.2.3. KOSZTY UTRZYMANIA PSZOK	48
5.2.4. KOSZTY OBSŁUGI ADMINISTRACYJNEJ SYSTEMU ORAZ MATERIAŁÓW INFORMACYJNO - EDUKACYJNYCH	49
6. ZALEGŁOŚCI Z TYTUŁU OPŁATY ZA GOSPODAROWANIE ODPADAMI KOMUNALNYMI	49
6.1. ZALEGŁOŚCI Z LAT 2013-2014	49
6.2. ZALEGŁOŚCI ZA 2015 ROK.....	51
6.3. ZALEGŁOŚCI OGÓŁEM W 2015 ROKU	52
6.4. ŚCIĄGALNOŚĆ NALEŻNOŚCI Z TYTUŁU OPŁATY ZA GOSPODAROWANIE ODPADAMI	53
7. LICZBA WŁAŚCICIELI NIERUCHOMOŚCI, KTÓRZY NIE ZAWARLI UMOWY, O KTÓREJ MOWA W ART. 6 UST. 1 USTAWY O UTRZYMANIU CZYSTOŚCI I PORZĄDKU W GMINACH W IMIENIU KTÓRYCH GMINA POWINNA PODJAĆ DZIAŁANIA NA PODSTAWIE ART. 6 UST. 6-12 CYT. USTAWY	54
8. POTRZEBY INWESTYCYJNE ZWIĄZANE Z GOSPODAROWANIEM ODPADAMI KOMUNALNYMI	55
9. PODSUMOWANIE I WNIOSKI	56



SKRÓTY UŻYTE W TREŚCI OPRACOWANIA

GUS	– Główny Urząd Statystyczny
GSGO	– Gminny System Gospodarowania Odpadami
Mg (megagram)	– tona
PSZOK	– Punkt Selektywnego Zbierania Odpadów
RIPOK	– Regionalna Instalacja Przetwarzania Odpadów Komunalnych
ustawa UCP	– ustawa z dnia 13 września 1996 r. o utrzymaniu czystości i porządku w gminach (tj. Dz. U. z 2016 r., poz. 250)
WPGO	– Wojewódzki Plan Gospodarki Odpadami



1. WSTĘP

1.1. PRZEDMIOT, ZAKRES I CEL OPRACOWANIA

Przedmiotem opracowania jest analiza stanu gospodarki odpadami komunalnymi w gminie Świecie za 2015 r.

Zgodnie z art. 9tb ustawy z dnia 13 września 1996 r. o utrzymaniu czystości i porządku w gminach (tj.: Dz. U. z 2016 r. poz. 250) na podstawie sprawozdań złożonych przez podmioty odbierające odpady komunalne od właścicieli nieruchomości, podmioty prowadzące punkty selektywnego zbierania odpadów komunalnych oraz rocznego sprawozdania z realizacji zadań z zakresu gospodarowania odpadami komunalnymi oraz innych dostępnych danych wpływających na koszty systemu gospodarowania odpadami komunalnymi wójt, burmistrz lub prezydent miasta sporządza analizę stanu gospodarki odpadami komunalnymi, obejmującą w szczególności:

1. możliwości przetwarzania zmieszanych odpadów komunalnych, odpadów zielonych oraz pozostałości z sortowania i pozostałości z mechaniczno-biologicznego przetwarzania odpadów komunalnych przeznaczonych do składowania;
2. potrzeby inwestycyjne związane z gospodarowaniem odpadami komunalnymi;
3. koszty poniesione w związku z odbieraniem, odzyskiem, recyklingiem i unieszkodliwianiem odpadów komunalnych;
4. liczbę mieszkańców;
5. liczbę właścicieli nieruchomości, którzy nie zawarli umowy, o której mowa w art. 6 ust. 1 ustawy UCP, w imieniu których gmina powinna podjąć działania, o których mowa w art. 6 ust. 6-12 ustawy UCP;
6. ilość odpadów komunalnych wytwarzanych na terenie gminy;
7. ilość zmieszanych odpadów komunalnych, odpadów zielonych odbieranych z terenu gminy oraz powstających z przetwarzania odpadów komunalnych pozostałości z sortowania i pozostałości z mechaniczno-biologicznego przetwarzania odpadów komunalnych przeznaczonych do składowania.



Analizę stanu gospodarki odpadami komunalnymi sporządza się w terminie do dnia 30 kwietnia za poprzedni rok kalendarzowy. Dokument podlega publicznemu udostępnieniu na stronie podmiotowej Biuletynu Informacji Publicznej urzędu gminy.

1.2. PODSTAWOWE DANE O GMINIE ŚWIECIE

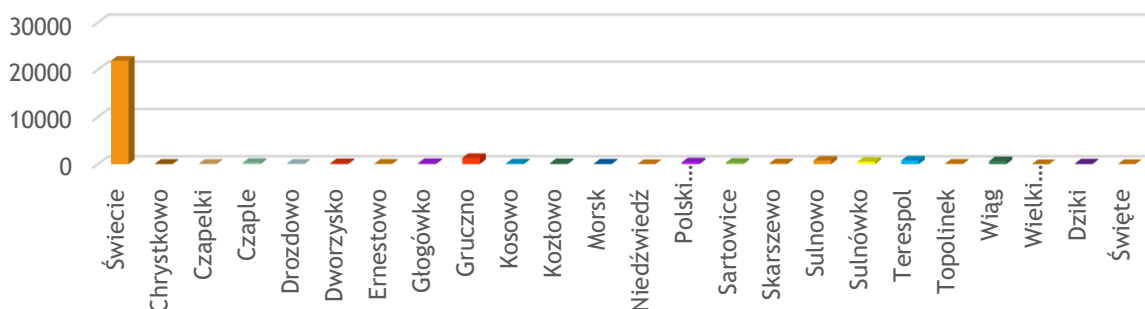
Gmina Świecie to gmina miejsko - wiejska, położona w powiecie świeckim, w województwie kujawsko - pomorskim. Obszar gminy Świecie zajmuje powierzchnię ok. 175 km², w tym ok. 163 km² stanowi obszar wiejski. W skład gminy wchodzi następujące sołectwa: Chrystkowo, Czaple, Dworzysko, Głogówko Królewskie, Gruczno, Kosowo, Kozłowo, Polski Konopat, Sartowice, Sulnowo, Sulnówko, Topolek i Wiąg. Ilość mieszkańców gminy Świecie (meldunek stały) wynosi ok. 34,3 tys., w tym ok. 8 tys. stanowią mieszkańcy terenów wiejskich.

TABELA 1 SOŁECTWA GMINY ŚWIECIE

Sołectwo	Miejscowości
CZAPLE	Czaple
	Czapelki
	Ernestowo
CHRYSTKOWO	Chrystkowo
DWORZYSKO	Dworzysko
	Wielki Konopat
	Przechówko
GRUCZNO	Gruczno
GŁOGÓWKO KRÓLEWSKIE	Głogówko Królewskie
	Niedźwiedź
KOSOWO	Kosowo
KOZŁOWO	Kozłowo
POLSKI KONOPAT	Polski Konopat
	Drozdowo
	Terespol Pomorski
SARTOWICE	Sartowice
	Święte
SULNÓWKO	Sulnówko
SULNOWO	Sulnowo
	Dziki
	Skarszewo
TOPOLINEK	Topolek
WIĄG	Wiąg
	Morsk



WYKRES 1 ILOŚĆ MIESZKAŃCÓW GMINY ŚWIECIE W POSZCZEGÓLNYCH MIEJSCOWOŚCIACH



2. GMINNY SYSTEM GOSPODAROWANIA ODPADAMI KOMUNALNYMI

2.1. UCHWAŁY RADY MIEJSKIEJ W ŚWIECIU REGULUJĄCE ZASADY FUNKCJONOWANIA SYSTEMU GOSPODAROWANIA ODPADAMI KOMUNALNYMI ORAZ ZASADY PONOSZENIA I WYSOKOŚCI OPŁAT ZA GOSPODAROWANIE ODPADAMI KOMUNALNYMI

Gminnym systemem gospodarowania odpadami (GSGO) komunalnymi objęte zostały wyłącznie nieruchomości, na których zamieszkują mieszkańcy. Łączna ilość mieszkańców objętych systemem wynosi ok. 29 tys. (stan na 2015-12-31). Ilość nieruchomości ok. 4.000 szt.

W 2015 r. GSGO funkcjonował w oparciu o następujące uchwały Rady Miejskiej w Świeciu:

- uchwała Nr 190/12 Rady Miejskiej w Świeciu z dnia 5 grudnia 2012 r. w sprawie **„Regulaminu utrzymania czystości i porządku na terenie gminy Świecie”** (publikacja: Dziennik Urzędowy Województwa Kujawsko - Pomorskiego z dnia 12 grudnia 2012 r. poz. 3607), zmieniona w części uchwałą Nr 242/13 Rady Miejskiej w Świeciu z dnia 13 czerwca 2013 r. w sprawie zmiany „Regulaminu utrzymania czystości i porządku na terenie gminy Świecie (publikacja: Dziennik Urzędowy Województwa Kujawsko - Pomorskiego z dnia 20 czerwca 2013 r. poz. 2205) - **utraciła moc 21 marca 2015 r.**



- uchwała Nr 37/15 Rady Miejskiej w Świeciu z dnia 26 lutego 2015 r. w sprawie „Regulaminu utrzymania czystości i porządku na terenie gminy Świecie” (publikacja: Dziennik Urzędowy Województwa Kujawsko - Pomorskiego z dnia 6 marca 2015 r. poz. 680) **wejście w życie 21 marca 2015 r.** tj. po 14 dniach od dnia opublikowania, z wyjątkiem przepisów dotyczących zbiórki odpadów zielonych, które weszły w życie 1 lipca 2015 r.
- uchwała Nr 194/12 Rady Miejskiej w Świeciu z dnia 5 grudnia 2012 r. **w sprawie określenia szczegółowego sposobu i zakresu świadczenia usług w zakresie odbierania odpadów komunalnych od właścicieli nieruchomości i zagospodarowania tych odpadów, w zamian za uiszczoną przez właściciela nieruchomości opłatę za gospodarowanie odpadami komunalnymi** (publikacja: Dziennik Urzędowy Województwa Kujawsko - Pomorskiego z dnia 12 grudnia 2012 r. poz. 3608) - utraciła moc **21 marca 2015 r.**
- uchwała Nr 38/15 Rady Miejskiej w Świeciu z dnia 26 lutego 2015 r. w sprawie określenia szczegółowego sposobu i zakresu świadczenia usług w zakresie odbierania odpadów komunalnych od właścicieli nieruchomości i zagospodarowania tych odpadów, w zamian za uiszczoną przez właściciela nieruchomości opłatę za gospodarowanie odpadami komunalnymi (publikacja: Dziennik Urzędowy Województwa Kujawsko - Pomorskiego z dnia 6 marca 2015 r. poz. 681) **wejście w życie 21 marca 2015 r.** tj. po 14 dniach od dnia opublikowania, z wyjątkiem przepisów dotyczących zbiórki odpadów zielonych, które weszły w życie 1 lipca 2015 r.
- uchwała Nr 192/12 Rady Miejskiej w Świeciu z dnia 5 grudnia 2012 r. **w sprawie określenia terminu, częstotliwości i trybu uiszczania opłaty za gospodarowanie odpadami komunalnymi** (publikacja: Dziennik Urzędowy Województwa Kujawsko - Pomorskiego z dnia 12 grudnia 2012 r. poz. 3605) - **utraciła moc 21 marca 2015 r.**
- uchwała Nr 40/15 Rady Miejskiej w Świeciu z dnia 26 lutego 2015 r. w sprawie określenia terminu, częstotliwości i trybu uiszczania opłaty za gospodarowanie odpadami komunalnymi (publikacja: Dziennik Urzędowy Województwa Kujawsko - Pomorskiego z dnia 6 marca 2015 r. poz. 683) - **wejście w życie 21 marca 2015 r.** tj. po 14 dniach od dnia opublikowania,



- uchwała Nr 241/13 Rady Miejskiej w Świeciu z dnia 13 czerwca 2013 r. **w sprawie wyboru metody ustalenia opłaty za gospodarowanie odpadami komunalnymi oraz ustalenia stawki opłaty za gospodarowanie odpadami komunalnymi** (publikacja: Dziennik Urzędowy Województwa Kujawsko - Pomorskiego z dnia 20 czerwca 2013 r. poz. 2204) - utraciła moc 1 kwietnia 2015 r.
- uchwała Nr 39/15 Rady Miejskiej w Świeciu z dnia 26 lutego 2015 r. w sprawie wyboru metody ustalenia opłaty za gospodarowanie odpadami komunalnymi oraz ustalenia stawki opłaty za gospodarowanie odpadami komunalnymi (publikacja: Dziennik Urzędowy Województwa Kujawsko - Pomorskiego z dnia 6 marca 2015 r. poz. 682) - wejście w życie od 1 kwietnia 2015 r.
- uchwała Nr 193/12 Rady Miejskiej w Świeciu z dnia 5 grudnia 2012 r. **w sprawie określenia wzoru deklaracji o wysokości opłaty za gospodarowanie odpadami komunalnymi, składanej przez właścicieli nieruchomości** (publikacja: Dziennik Urzędowy Województwa Kujawsko - Pomorskiego z dnia 12 grudnia 2012 r. poz. 3606) zmieniona w części uchwałą Nr 209/13 Rady Miejskiej w Świeciu z dnia 17 stycznia 2013 r. (publikacja: Dziennik Urzędowy Województwa Kujawsko - Pomorskiego z dnia 24 stycznia 2013 r. poz. 558)

Właściciele nieruchomości (w rozumieniu ustawy UCP - również współwłaściciele, użytkownicy wiczyści oraz jednostki organizacyjne i osoby posiadające nieruchomości w zarządzie lub użytkowaniu, a także inne podmioty władające nieruchomością) ponoszą opłatę za gospodarowanie odpadami komunalnymi. Z pobranych opłat gmina pokrywa koszty funkcjonowania gminnego systemu gospodarowania odpadami. Opłata za gospodarowanie odpadami ponoszona jest na podstawie deklaracji, składanych Burmistrzowi Świecia.

TABELA 2 STRUKTURA BUDYNKÓW MIESZKALNYCH NA TERENIE GMINY ŚWIECIE

Bloki	Budynki wielorodzinne	Budynki jednorodzinne
147	478	3.257



TABELA 3 ILOŚĆ BUDYNKÓW MIESZKALNYCH OBJĘTYCH GSGO

	BLOKI	BUDYNKI WIELORODZINNE	BUDYNKI JEDNORODZINNE
MIASTO	136	417	1647
WIEŚ	11	61	1610

2.2. OBOWIĄZUJĄCY MODEL ORGANIZACJI GSGO

Przyjmuje się, że właściciele nieruchomości:

- nie prowadzący selektywnego zbierania odpadów - wytwarzają ok. 29 litrów/osobę/ tydzień zmieszanych odpadów komunalnych;
- prowadzący selektywne zbieranie odpadów - wytwarzają ok. 14,5 litra/osobę/tydzień zmieszanych odpadów komunalnych (lub stanowiących pozostałość po segregacji).

Wskaźniki te zostały ustalone dla właścicieli nieruchomości, na których zamieszkują mieszkańcy, z pominięciem odpadów, które ze względu na swoje rozmiary lub inne właściwości, nie są gromadzone w pojemnikach służących do zbierania odpadów (np. odpady wielkogabarytowe).

Do zbierania odpadów zmieszanych (lub stanowiących pozostałość po segregacji) służą:

- 1) pojemniki o minimalnej pojemności 60 litrów;
- 2) kontenery o minimalnej pojemności 7000 litrów;
- 3) kosze uliczne o minimalnej pojemności 20 litrów;
- 4) worki o minimalnej pojemności 80 litrów.



TABELA 4 ILOŚĆ POJEMNIKÓW/KONTENERÓW WYKORZYSTYWANYCH DO ZBIERANIA ODPADÓW

POJEMNIKI/KONTENERY DO ZBIERANIA ODPADÓW ZMIESZANYCH LUB STANOWIĄCYCH POZOSTAŁOŚĆ PO SEGREGACJI	
Rodzaj pojemnika/kontenera	szt.
pojemniki o pojemności 60 l	70
pojemniki o pojemności 110 l lub 120 l	4.756
pojemniki o pojemności 240 l	285
pojemniki o pojemności 660 l	60
pojemniki o pojemności 1100 l	125
kontenery o pojemności 7000 l	141
POJEMNIKI TYPU „DZWON” DO ZBIERANIA ODPADÓW SUROWCOWYCH	
Rodzaj pojemnika typu „dzwon”	szt.
pojemniki typu „dzwon” do zbierania szkła	160
pojemniki typu „dzwon” do zbierania tworzyw sztucznych wraz z metalami	161
pojemniki typu „dzwon” do zbierania papieru wraz z opakowaniami wielomateriałowymi	160

Częstotliwości odbierania odpadów komunalnych (zmieszanych lub stanowiących pozostałość po segregacji):

- 1) z budynków wielorodzinnych - nie rzadziej, niż 1 raz na tydzień;
- 2) z budynków jednorodzinnych - nie rzadziej, niż 1 raz na 2 tygodnie;

Obowiązujący zakres selektywnego zbierania odpadów komunalnych:

- 1) papier i tektura;
- 2) szkło;
- 3) tworzywa sztuczne;
- 4) metale (aluminium, stal);
- 5) odpady zielone;
- 6) opakowania wielomateriałowe (kartony po napojach);
- 7) zużyty sprzęt elektryczny i elektroniczny;
- 8) zużyte baterie i akumulatory;
- 9) odpady budowlane i rozbiórkowe, stanowiące odpady komunalne;
- 10) meble i inne odpady wielkogabarytowe;
- 11) przeterminowane leki i chemikalia;



12) zużyte opony.

Dla potrzeb selektywnej zbiórki odpadów wymienionych pkt 1) - 6) stosuje się:

- worki - na terenach zabudowy jednorodzinnej oraz wielorodzinnej, takiej jak kamienice (obszar staromiejski)
- pojemniki typu „dzwony” - na terenach zabudowy wielorodzinnej

SCHEMAT SELEKTYWNEJ ZBIÓRKI:



papier i tektura wraz z opakowaniami wielomateriałowymi
(worki i dzwony niebieskie)



tworzywa sztuczne i metale
(worki i dzwony żółte)



szkło białe i kolorowe
(worki i dzwony zielone)

Odpady zielone zbierane są wyłącznie workach brązowych.

W ramach ponoszonej opłaty za gospodarowanie odpadami komunalnymi mieszkańcy otrzymują pojemniki i worki od firmy świadczącej usługę odbioru odpadów na podstawie umowy zawartej z gminą Świecie, przy czym na 1 gospodarstwo domowe przysługuje w ciągu roku nie więcej, niż 36 szt. worków do zbierania odpadów zielonych.



Częstotliwość odbioru selektywnie zebranych frakcji odpadów komunalnych:

1. nie rzadziej, niż 1 raz na miesiąc odbiór worków do selektywnej zbiórki; z zastrzeżeniem pkt 2);
2. nie rzadziej, niż 1 raz na 2 tygodnie odbiór worków do zbierania odpadów zielonych w okresie od 15 marca do 30 listopada (wyłącznie od właścicieli nieruchomości, którzy w deklaracji wyrazili zapotrzebowanie na worki do zbierania odpadów zielonych);
3. zgodnie z zapotrzebowaniem, lecz nie rzadziej, niż 1 raz na miesiąc odbiór odpadów z pojemników typu „dzwony”.

2.3. PUNKT SELEKTYWNEGO ZBIERANIA ODPADÓW KOMUNALNYCH W SULNÓWKU

Punkt Selektywnego Zbierania Odpadów Komunalnych (PSZOK), zlokalizowany pod adresem Sulnówko 74C, przy obiektach Międzygminnego Kompleksu Unieszkodliwiania Odpadów Komunalnych w Sulnówku. PSZOK przyjmuje nieodpłatnie następujące rodzaje odpadów:

- opakowania z papieru i tektury,
- opakowania z tworzyw sztucznych (m.in. PET, PE, PP, PS),
- opakowania z metalu (m.in. puszki aluminiowe po napojach, puszki stalowe po konserwach),
- opakowania wielomateriałowe (m.in. opakowania po płynnej żywności złożone z papieru, folii i aluminium np. tetra-paki, laminaty z folii, papieru i PE np. opakowania po zupkach w proszku, po kosmetykach),
- odpady papieru i tektury nieopakowaniowe m.in. gazety, książki, zeszyty,
- odpady tworzyw sztucznych nieopakowaniowe m.in. meble ogrodowe, skrzynki, wiadra, doniczki,
- zużyty sprzęt elektryczny i elektroniczny (kompletny),
- zużyte baterie i akumulatory małogabarytowe,
- zużyte świetlówki i żarówki energooszczędne,
- zużyte tonery, płyty CD i DVD,
- termometry rtęciowe i inne odpady zawierające rtęć,



- przeterminowane leki, chemikalia, detergenty, środki ochrony roślin m.in. rozpuszczalniki, kwasy, alkalia, odczynniki fotograficzne,
- odpady wielkogabarytowe (m.in. meble, okna, drzwi),
- szkło zbrojone i hartowane,
- opony,
- odpady zielone,
- popiół,
- tekstylia,
- odpady budowlane i rozbiórkowe, stanowiące odpady komunalne. Ilość odpadów dostarczonych jednorazowo do PSZOK nie może przekroczyć 2 m³, przy czym odpadów budowlanych nie może być większa niż 2 m³ z danej nieruchomości w ciągu roku.

PSZOK prowadzony jest przez Przedsiębiorstwo Unieszkodliwiania Odpadów „EKO - WISŁA” Sp. z o. o. Dojazd do punktu jest oznakowany tablicami informacyjnymi. PSZOK jest oznakowany, ogrodzony, oświetlony i zabezpieczony przed dostępem osób niepowołanych. Czynny we wtorki w godz. 7³⁰ - 17⁰⁰ oraz w soboty w godz. 7³⁰ - 12⁰⁰. Do PSZOK przyjmowane są odpady komunalne, wymienione w pkt 11, pochodzące wyłącznie z gospodarstw domowych z terenu gminy Świecie. Odpady są dostarczane przez mieszkańców osobiście. Ilość odpadów dostarczonych jednorazowo przez mieszkańca nie może przekroczyć 2 m³. Ilość odpadów budowlanych przywieziona do PSZOK nie może być większa niż 2 m³ z danej nieruchomości w ciągu roku. W PSZOK odpady są gromadzone selektywnie, w sposób bezpieczny dla zdrowia ludzi i środowiska. PSZOK wyposażony jest w oznakowane pojemniki lub boksy do magazynowania poszczególnych rodzajów odpadów komunalnych, w tym odpadów niebezpiecznych. Pojemniki i boksy są odkażane z użyciem produktów biobójczych, w rozumieniu ustawy z dnia 13 września 2002 r. o produktach biobójczych (tj.: Dz. U. z 2007 r. Nr 39, poz. 252, ze zmianami). Odpady przywiezione do PSZOK, których rodzaj, ilość lub sposób dostarczenia wskazuje na źródło pochodzenia inne, niż z gospodarstw domowych - nie są przyjmowane. Pracownik PSZOK odpowiedzialny za przyjmowanie odpadów prowadzi ewidencję odpadów, przywiezionych przez mieszkańców.



Ewidencja zawiera następujące informacje:

- a) data przywiezienia odpadów,
- b) dane mieszkańca ustalone na podstawie dokumentu tożsamości (imię i nazwisko, adres),
- c) nr rejestracyjny samochodu,
- d) rodzaj (kod) i ilość przywiezionych odpadów,
- e) miejsce pochodzenia odpadów (adres nieruchomości).

Rozładunek przyjmowanych odpadów dostarczający wykonuje samodzielnie, pod nadzorem pracownika Punktu, który wskazuje miejsce umieszczania odpadów. Wyładunek odpadów w miejscu do tego nieprzeznaczonym lub niezgodnie z zaleceniami pracownika PSZOK, skutkuje załadunkiem wyładowanych wcześniej odpadów na pojazd dostawcy, na jego koszt i ryzyko. W przypadku dostarczenia odpadów selektywnie zebranych, które zostały zanieczyszczone innymi odpadami - dostarczający ma obowiązek posegregowania odpadów w miejscu wskazanym przez pracownika Punktu. W przypadku, gdy dostarczający nie posegreguje przywiezionych odpadów - mogą być one przyjęte za uiszczeniem opłaty w wysokości określonej, jak dla odpadów zmieszanych. W PSZOK nie są przyjmowane takie odpady, jak:

- materiały zawierające azbest,
- szyby i części samochodowe (tj. zderzaki, reflektory, zużyte filtry olejowe itp.),
- odpady w opakowaniach ciekących,
- odpady skażone bakteriami chorobotwórczymi,
- odpady radioaktywne,
- odpady bez możliwości wiarygodnej identyfikacji.

Pracownik PSZOK ma prawo odmówić przyjęcia odpadu w przypadku, gdy dostarczone odpady nie znajdują się w wykazie odpadów przyjmowanych, gdy odpady są zanieczyszczone lub przyjęcie odpadów byłoby sprzeczne z przepisami



prawa oraz mogłoby zagrażać zdrowiu lub życiu ludzi. Zebrane selektywnie odpady są przekazywane podmiotom posiadającym stosowne zezwolenia z zakresu gospodarki odpadami. W PSZOK prowadzony jest rejestr podmiotów, do których przekazywane są zbierane odpady. Rejestr ten zawiera m. in. nazwę i adres firmy przyjmującej odpad danego rodzaju, zezwolenia świadczące o możliwości prowadzenia działalności w zakresie gospodarki tego rodzaju odpadami. PSZOK spełnia standardy sanitarne, o których mowa w Rozporządzeniu Ministra Pracy i Polityki Socjalnej z dnia 26 września 1997 r. w sprawie ogólnych przepisów bezpieczeństwa i higieny pracy (tj.: Dz. U. z 2003 r. Nr 169, poz. 1650 ze zmianami) oraz rozporządzenia Ministra Środowiska z dnia 16 czerwca 2009 r. w sprawie bezpieczeństwa i higieny pracy przy gospodarowaniu odpadami komunalnymi (Dz. U. Nr 104, poz. 868). Wjazd dostarczającego odpady na teren punktu jest jednoznaczny z zaakceptowaniem przez niego Regulaminu PSZOK. Regulamin PSZOK dostępny jest na stronie internetowej gminy Świecie, Przedsiębiorstwa Unieszkodliwiania Odpadów „EKO - WISŁA” oraz w Punkcie Selektywnego Zbierania Odpadów Komunalnych.



TABELA 5 ILOŚĆ I RODZAJ ODPADÓW KOMUNALNYCH ODEBRANYCH W PSZOK

Nazwa i adres punktu	Kod zebranych odpadów komunalnych ¹⁾	Rodzaj zebranych odpadów komunalnych ¹⁾	Masa zebranych odpadów komunalnych ²⁾ *) (Mg)	Nazwa i adres instalacji ³⁾ , do której zostały przekazane odpady komunalne
PUNKT SELEKTYWNEGO ZBIERANIA ODPADÓW KOMUNALNYCH SULNÓWKO 74C 86-100 ŚWIECIE	15 01 01	opakowania z papieru i tektury	7,3	REGIONALNA INSTALACJA PRZETWARZANIA ODPADÓW KOMUNALNYCH W SULNÓWKU ADRES: SULNÓWKO 74C 86-100 ŚWIECIE
	15 01 02	opakowania z tworzyw sztucznych	7,8	
	15 01 04	opakowania z metali	0,8	
	15 01 05	opakowania wielomateriałowe	0,6	
	15 01 07	opakowania ze szkła	8,5	
	16 01 03	zużyte opony	3,6	
	17 01 01	odpady betonu oraz gruz betonowy z rozbiórek i remontów	258,8	
	20 01 01	papier i tektura	4,8	
	ex 20 01 10	odzież z włókien naturalnych	1,8	
	20 01 21*	lampy fluorescencyjne i inne odpady zawierające rtęć	0,020	
	20 01 23*	urządzenia zawierające freony	4,850	
	20 01 32	leki inne niż wymienione w 20 01 31	0,7	
	20 01 34	baterie i akumulatory inne niż wymienione w 20 01 33	0,3	
	20 01 35*	zużyte urządzenia elektryczne i elektroniczne inne niż wymienione w 20 01 21, 20 01 23 zawierające niebezpieczne składniki	7,500	
	20 01 36	zużyte urządzenia elektryczne i elektroniczne inne niż wymienione w 20 01 21, 20 01 23 i 20 01 35	14,4	
	20 01 39	tworzywa sztuczne	6,4	
	20 02 01	odpady ulegające biodegradacji	116,0	
	20 03 07	odpady wielkogabarytowe	91,9	
	20 03 99	odpady komunalne niewymienione w innych podgrupach	10,6	

*) uwzględniono również odpady zebrane podczas mobilnych zbiórek



2.4. MOBILNE ZBIÓRKI ODPADÓW PROBLEMOWYCH

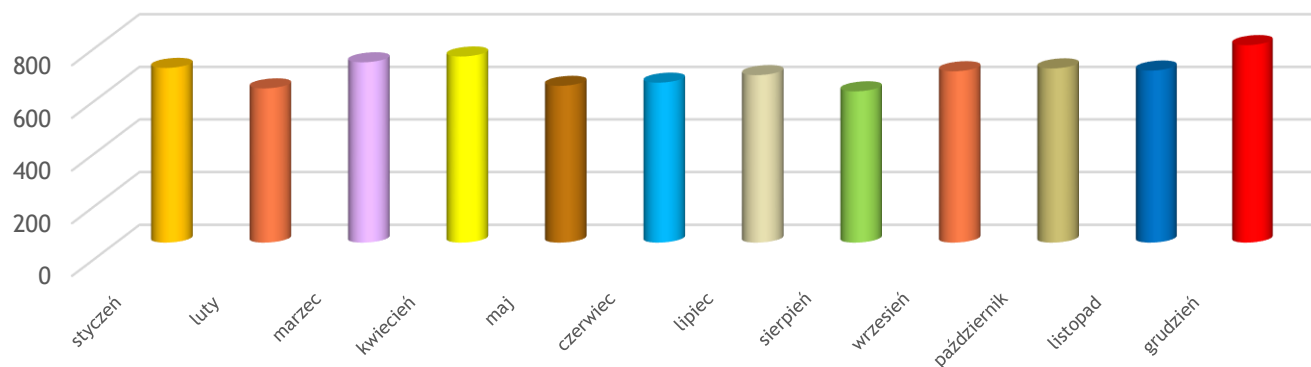
Na terenie każdego z sołectw gminy Świecie oraz w wybranych miejscach na terenie miasta Świecia - nie rzadziej, niż 1 raz na pół roku organizowane są Mobilne Punkty Selektywnego Zbierania Odpadów Problemowych, przyjmujące odpady pochodzące z gospodarstw domowych m.in.: selektywnie zebrane odpady surowcowe, meble i inne odpady wielkogabarytowe, zużyty sprzęt elektryczny i elektroniczny (kompletny), zużyte baterie i akumulatory, zużyte świetlówki i żarówki energooszczędne, zużyte tonery, płyty CD i DVD, termometry rtęciowe i inne odpady zawierające rtęć, przeterminowane leki i chemikalia, detergenty, środki ochrony roślin, zużyte opony itp. Punkty nie przyjmują odpadów budowlanych. Harmonogram organizacji Punktów, zawierający dokładną informację o terminie i miejscu odbierania odpadów - podawany jest do publicznej wiadomości, co najmniej na dwa tygodnie przed planowaną realizacją usługi. Mobilne Zbiórki Odpadów Problemowych prowadzi Przedsiębiorstwo Unieszkodliwiania Odpadów „EKO - WISŁA” Sp. z o. o.

2.5. ILOŚĆ ODPADÓW KOMUNALNYCH ODEBRANYCH Z GOSPODARSTW DOMOWYCH W RAMACH GSGO

W 2015 r. łączna ilość odebranych zmieszanych odpadów komunalnych o kodzie 20 03 01 z gospodarstw domowych, objętych gminnym systemem gospodarki odpadami - wyniosła 7.768 Mg

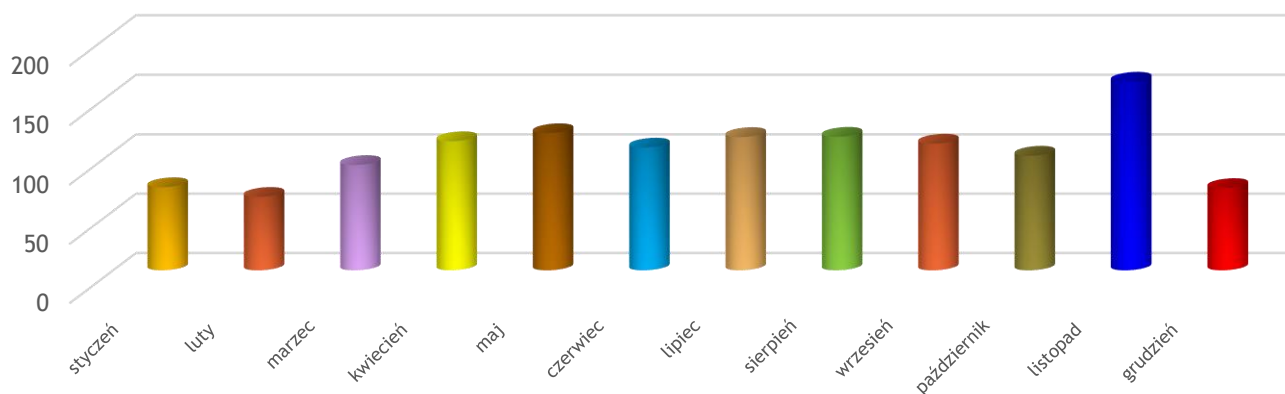


WYKRES 2 ILOŚĆ ODEBRANYCH ZMIESZANYCH ODPADÓW KOMUNALNYCH W 2015 R. (W TONACH)



W 2015 r. łączna ilość odebranych odpadów selektywnie zbieranych w workach i dzwonach wyniosła 1.172 Mg

WYKRES 3 ILOŚĆ ODPADÓW ZEBRANYCH SELEKTYWNIE W 2015 R. (W TONACH)



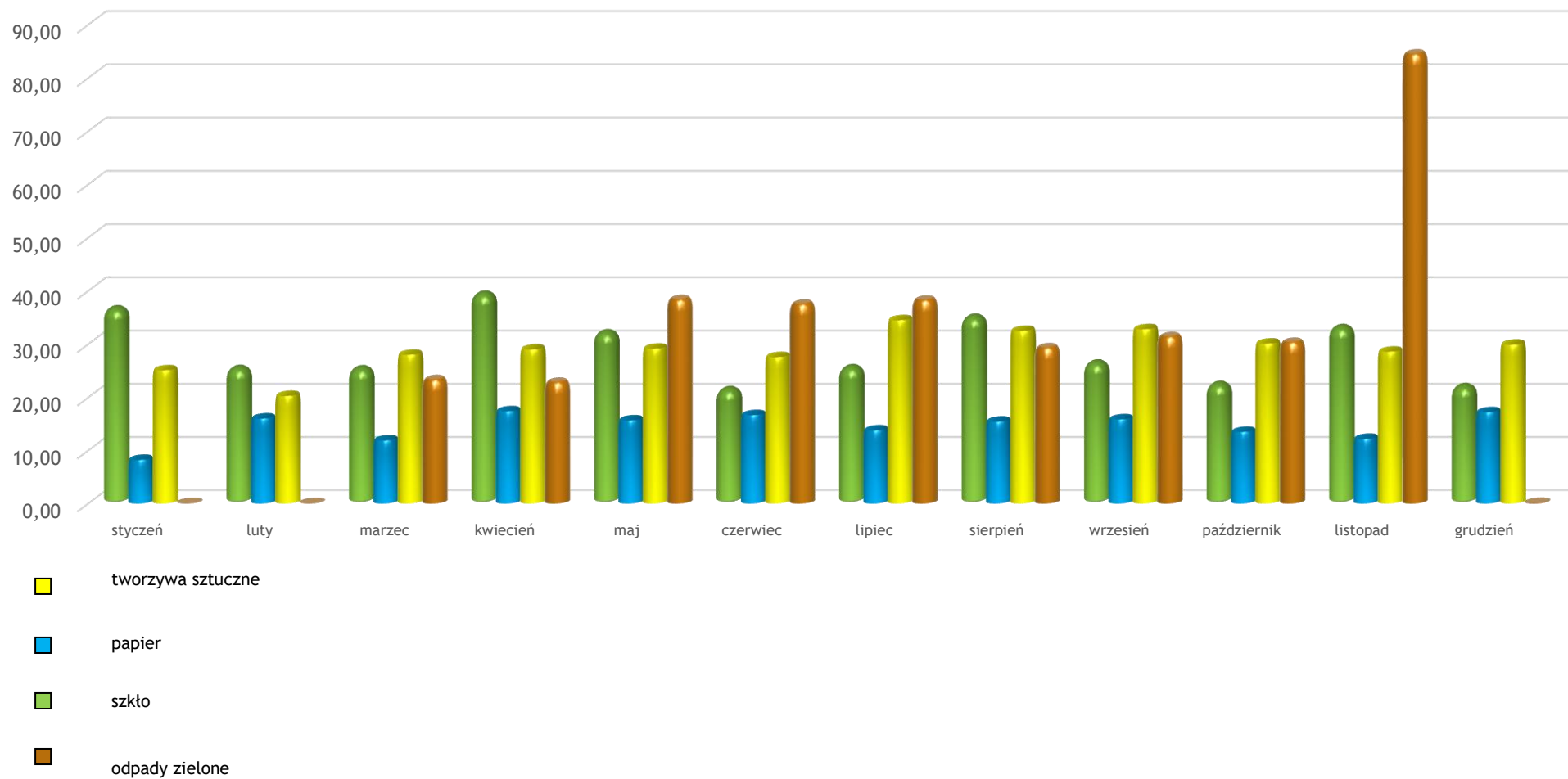


WYKRES 4 STRUKTURA ODBIERANYCH ODPADÓW W 2015 R.





WYKRES 5 ILOŚCI ODEBRANEGO SZKŁA, TWORZYW SZTUCZNYCH, PAPIERU I ODPADÓW ZIELONYCH W 2015 R. (W TONACH)





WYKRES 6 WYDAJNOŚĆ SELEKTYWNEJ ZBIÓRKI ODPADÓW W LATACH 2014 - 2015 (W TONACH)

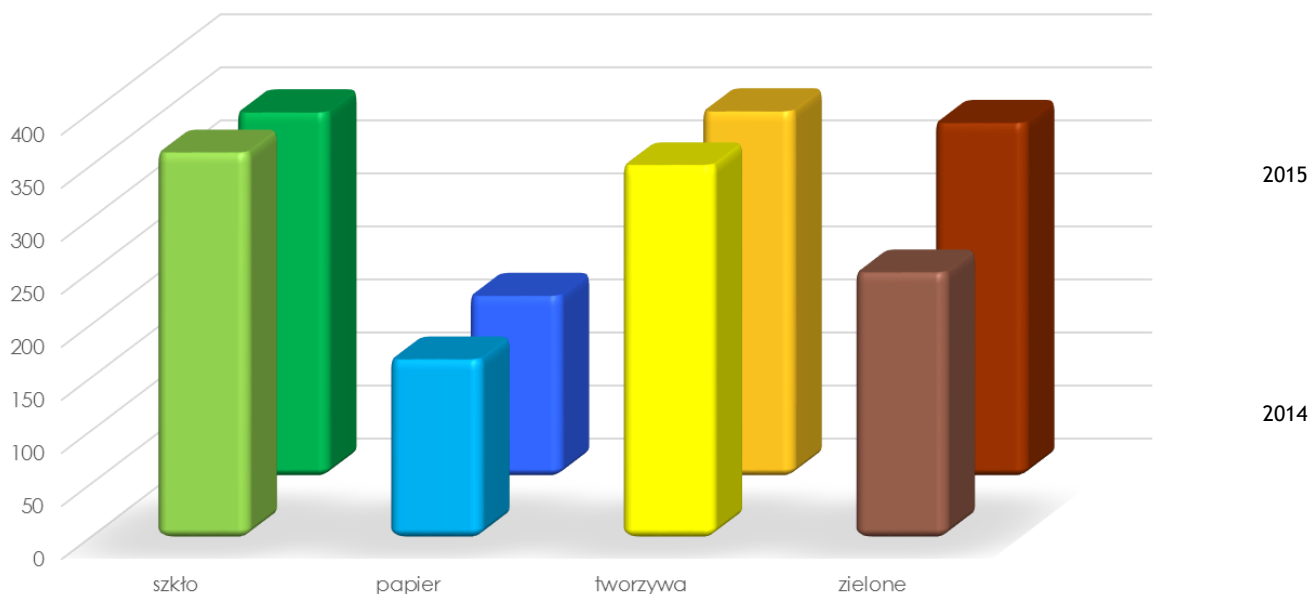


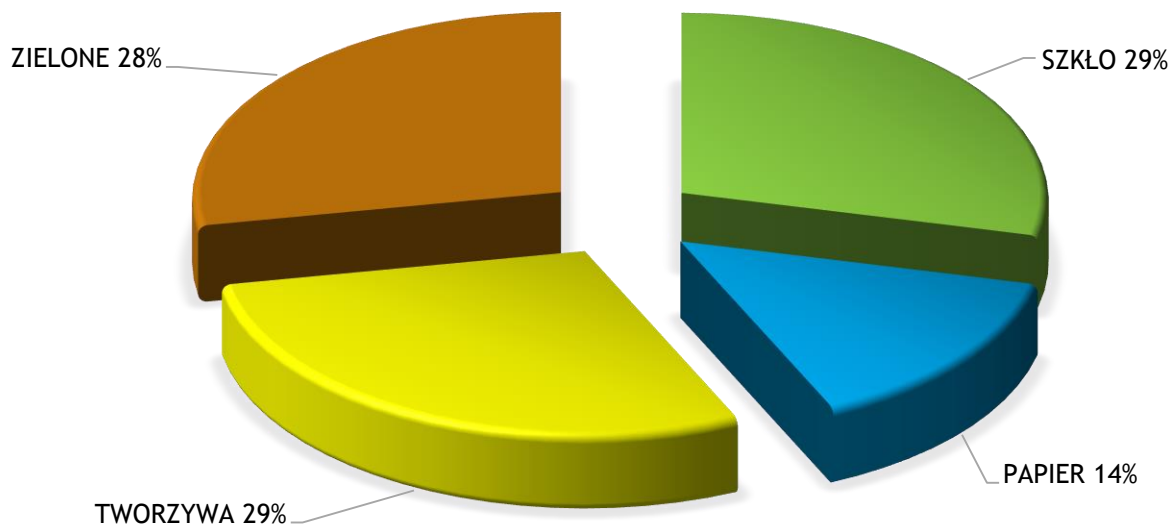
TABELA 6 PORÓWNANIE ILOŚCI ODPADÓW ZEBRANYCH W LATACH 2014-2015

Rodzaj odpadów	Ilość zebranych odpadów w 2014 r. [Mg]	Ilość zebranych odpadów w 2015 r. [Mg]	Różnica
szkło	366	347	-19 / -5%
papier	171	174	+3 / +2%
tworzywa	354	348	-6 / -2%
zielone	253	336	+83 / +33%
zmieszane	7.708	7.769	-61 / -1%

W latach 2014 i 2015 zebrano zbliżone ilości odpadów surowcowych oraz odpadów zmieszanych (lub stanowiących pozostałość po segregacji), z wyjątkiem odpadów zielonych, których w 2015 r. zebrano o ok. 33% więcej w porównaniu z 2014 r. Niewątpliwym wpływem na wydajność selektywnej zbiórki odpadów zielonych miało przedłużenie okresu odbierania tych odpadów o 1 miesiąc tj. do końca listopada, tym bardziej, iż to właśnie w listopadzie nastąpił ok. 2,5-krotny wzrost ilości odbieranych odpadów zielonych.



WYKRES 7 STRUKTURA ODPADÓW SELEKTYWNIE ZBIERANYCH W 2015 R.



W 2015 r. odebrane zostały następujące ilości odpadów selektywnie zbieranych:

- szkło 347 Mg
- tworzywa sztuczne 315 Mg
- papier i tektura 174 Mg
- odpady zielone 336 Mg

W 2015 r. usługę odbioru odpadów komunalnych z nieruchomości, na których zamieszkują mieszkańcy świadczyło Konsorcjum utworzone przez Zakład Usług Komunalnych Sp. z o. o. w Świeciu oraz Przedsiębiorstwo Usług Miejskich „PUM” Sp. z o. o. w Grudziądzu. Sposób realizacji i rozliczenia usługi określone zostały w umowach.



3. ILOŚĆ WSZYSTKICH WYTWARZANYCH NA TERENIE GMINY ŚWIECIE ODPADÓW KOMUNALNYCH W 2015 ROKU WRAZ Z OKREŚLENIEM SPOSOBU ICH ZAGOSPODAROWANIA

3.1.1. ILOŚĆ I RODZAJ ODPADÓW KOMUNALNYCH WYTWARZANYCH NA TERENIE GMINY ŚWIECIE WRAZ Z INFORMACJĄ NA TEMAT SPOSOBU ICH ZAGOSPODAROWANIA

TABELA 7 INFORMACJA O MASIE POSZCZEGÓLNYCH RODZAJÓW ODPADÓW ODEBRANYCH Z TERENU GMINY ŚWIECIE ORAZ O SPOSOBIE ICH ZAGOSPODAROWANIA

II. INFORMACJA O MASIE POSZCZEGÓLNYCH RODZAJÓW ODEBRANYCH Z OBSZARU GMINY ODPADÓW KOMUNALNYCH ²⁾ ORAZ SPOSOBIE ICH ZAGOSPODAROWANIA ³⁾				
Nazwa i adres instalacji, do której zostały przekazane odpady komunalne	Kod odebranych odpadów komunalnych ⁴⁾	Rodzaj odebranych odpadów komunalnych ⁴⁾	Masa odebranych odpadów komunalnych ⁵⁾ [Mg]	Sposób zagospodarowania ⁶⁾ odebranych odpadów komunalnych
INSTALACJA MBP REGIONALNA INSTALACJA PRZETWARZANIA ODPADÓW KOMUNALNYCH W SULNÓWKU ADRES: SULNÓWKO 74C, 86 - 100 ŚWIECIE	15 01 02	opakowania z tworzyw sztucznych	7,8	R12
	15 01 04	opakowania z metali	0,8	R12
	15 01 05	opakowania wielomateriałowe	0,6	R12
	15 01 06	zmieszane odpady opakowaniowe	0,2	R12
	15 01 07	opakowania ze szkła	349,8	R12
	20 01 02	szkło	1,3	R12
	20 01 39	tworzywa sztuczne	357,7	R12
	20 03 01	niesegregowane (zmieszane) odpady komunalne	9.219,1	R12
MAGAZYN REGIONALNA INSTALACJA PRZETWARZANIA ODPADÓW KOMUNALNYCH	16 01 03	zużyte opony	3,6	R3
	20 01 21*	lampy fluorescencyjne i inne odpady zawierające rtęć	0,0	R13
	20 01 23*	urządzenia	4,9	R12



W SULNÓWKU ADRES: SULNÓWKO 74C, 86 - 100 ŚWIECIE		zawierające freony		
	20 01 32	leki inne niż wymienione w 20 01 31	0,7	D10
	20 01 34	baterie i akumulatory inne niż wymienione w 20 01 33	0,3	R12
	20 01 35*	zużyte urządzenia elektryczne i elektroniczne inne niż wymienione w 20 01 21, 20 01 23 zawierające niebezpieczne składniki	7,5	R12
20 01 36	zużyte urządzenia elektryczne i elektroniczne inne niż wymienione w 20 01 21, 20 01 23 i 20 01 35	14,4	R12	
SKŁADOWISKO ODPADÓW INNYCH NIŻ NIEBEZPIECZNE I OBOJĘTNE REGIONALNA INSTALACJA PRZETWARZANIA ODPADÓW KOMUNALNYCH W SULNÓWKU ADRES: SULNÓWKO 74C, 86 - 100 ŚWIECIE	17 01 01	odpady betonu oraz gruz betonowy z rozbiórek i remontów	312,8	R5
	17 01 02	gruz ceglany	96,8	R5
	17 01 07	zmieszane odpady z betonu, gruzu ceglanego, odpadowych materiałów ceramicznych i elementów wyposażenia inne niż wymienione w 17 01 06	22,6	R5
	17 03 80	odpadowa papa	9,4	D5
	17 05 04	gleba i ziemia, w tym kamienie, inne niż wymienione w 17 05 03	27,2	R5
	17 06 04	materiały izolacyjne inne niż wymienione w 17 06 01 i 17 06 03	15,1	D5
	20 02 02	gleba i ziemia, w tym kamienie	5,5	D5
	20 02 03	inne odpady nieulegające biodegradacji	181,7	D5
20 03 06	odpady ze studzienek	265,8	D5	



	20 03 07	odpady wielkogabarytowe	100,9	D5
	20 03 99	odpady komunalne niewymienione w innych podgrupach	11,4	D5
INSTALACJA PRZETWARZANIA ODPADÓW BUDOWLANYCH REGIONALNA INSTALACJA PRZETWARZANIA ODPADÓW KOMUNALNYCH W SULNÓWKU ADRES: SULNÓWKO 74C, 86 - 100 ŚWIECIE	17 09 04	zmieszane odpady z budowy, remontów i demontażu inne niż wymienione w 17 09 01, 17 09 02, 17 09 03	286,8	R12
„KAR-SUR” SKUP SUROWCÓW WTÓRNYCH UL. SYGIETYŃSKIEGO 9 86 - 100 ŚWIECIE	15 01 02	opakowania z tworzyw sztucznych	0,4	R12
	15 01 07	opakowania ze szkła	0,1	R12
T.K.J. MATUSZEWSKI S.J. UL. POR. KRZYCHA 5 86-300 GRUDZIĄDZ	15 01 04	opakowania z metali	0,1	R12
RECON - T GmbH ul. FORSTSTRABE 20 - 24 16303 SCHWEDT ODER	15 01 02	opakowania z tworzyw sztucznych	0,1	R12
SKŁADOWISKO ODPADÓW KOMUNALNYCH MILEWO-TWARDA GÓRA 86 - 170 NOWE	20 03 01	niesegregowane (zmieszane) odpady komunalne	3,9	D5
		Masa odebranych odpadów o kodzie 20 03 01 ⁵⁾ [Mg]	Masa odpadów o kodzie 20 03 01 poddanych składowaniu ⁵⁾ [Mg]	Masa odpadów o kodzie 20 03 01 poddanych innym niż składowanie procesom przetwarzania ⁵⁾ [Mg]
Odebranych z obszarów miejskich		7.395,6	0,0	7.395,6
Odebranych z obszarów wiejskich		1.827,4	3,9	1.823,5
Liczba punktów selektywnego zbierania odpadów komunalnych, funkcjonujących na				1



terenie gminy			
Nazwa i adres punktu	Kod zebranych odpadów komunalnych ⁴⁾	Rodzaj zebranych odpadów komunalnych ⁴⁾	Masa zebranych odpadów komunalnych ⁵⁾ [Mg]
PUNKT SELEKTYWNEGO ZBIERANIA ODPADÓW KOMUNALNYCH SULNÓWKO 74C 86-100 ŚWIECIE	15 01 02	opakowania z tworzyw sztucznych	7,8
	15 01 04	opakowania z metali	0,8
	15 01 05	opakowania wielomateriałowe	0,6
	15 01 07	opakowania ze szkła	8,5
	16 01 03	zużyte opony	3,6
	17 01 01	odpady betonu oraz gruz betonowy z rozbiórek i remontów	258,8
	20 01 21*	lampy fluorescencyjne i inne odpady zawierające rtęć	0,0
	20 01 23*	urządzenia zawierające freony	4,9
	20 01 32	leki inne niż wymienione w 20 01 31	0,7
	20 01 34	baterie i akumulatory inne niż wymienione w 20 01 33	0,3
	20 01 35*	zużyte urządzenia elektryczne i elektroniczne inne niż wymienione w 20 01 21, 20 01 23 zawierające niebezpieczne składniki	7,5
	20 01 36	zużyte urządzenia elektryczne i elektroniczne inne niż wymienione w 20 01 21, 20 01 23 i 20 01 35	14,4
	20 01 39	tworzywa sztuczne	6,4
	20 03 07	odpady wielkogabarytowe	91,9
	20 03 99	odpady komunalne niewymienione w	10,6



		innych podgrupach		
III. INFORMACJA O MASIE ODPADÓW KOMUNALNYCH ULEGAJĄCYCH BIODEGRADACJI⁷⁾				
Łączna masa selektywnie odebranych odpadów komunalnych ulegających biodegradacji ⁵⁾ [Mg]		945		
a) przekazanych do składowania na składowisku odpadów				
Nazwa i adres składowiska, na które przekazano odpady komunalne ulegające biodegradacji	Kod odebranych odpadów komunalnych ulegających biodegradacji ⁴⁾	Rodzaj odebranych odpadów komunalnych ulegających biodegradacji ⁴⁾	Masa odpadów komunalnych ulegających biodegradacji przekazanych do składowania na składowisku odpadów ⁵⁾ [Mg]	
b) nieprzekazanych do składowania na składowisku odpadów				
Nazwa i adres instalacji, do której przekazano odpady komunalne ulegające biodegradacji	Kod odebranych odpadów komunalnych ulegających biodegradacji ⁴⁾	Rodzaj odebranych odpadów komunalnych ulegających biodegradacji ⁴⁾	Masa odpadów komunalnych ulegających biodegradacji nieprzekazanych do składowania na składowiska odpadów ⁵⁾ [Mg]	Sposób zagospodarowania ⁸⁾ odpadów komunalnych ulegających biodegradacji nieprzekazanych do składowania na składowiska odpadów
REGIONALNA INSTALACJA PRZETWARZANIA ODPADÓW KOMUNALNYCH W SULNÓWKU ADRES: SULNÓWKO 74C, 86 - 100 ŚWIECIE	15 01 01	opakowania z papieru i tektury	7,3	R12/recykling materiałowy
	20 01 01	papier i tektura	181,6	R12/recykling materiałowy
	20 02 01	odpady ulegające biodegradacji	753,1	R3/kompostowanie
	ex 20 01 10	odzież z włókien naturalnych	1,8	R12/recykling materiałowy
„KAR-SUR” SKUP SUROWCÓW WTÓRNYCH UL. SYGIETŃSKIEGO 9 86 - 100 ŚWIECIE	15 01 01	opakowania z papieru i tektury	0,7	R12/recykling materiałowy
DEKOPOL SP. Z O. O. PATEREK UL. PRZEMYSŁOWA 1 89-100 NAKŁO	20 01 01	papier i tektura	0,1	R12/recykling materiałowy



DISONI TRADE HOUSE SP. Z O. O. UL. DĘBOWA 9 05 - 816 MICHAŁOWICE	15 01 01	opakowania z papieru i tektury	0,4	R12/recykling materiałowy	
IV. OSIĄGNIĘTY POZIOM OGRANICZENIA MASY ODPADÓW KOMUNALNYCH ULEGAJĄCYCH BIODEGRADACJI KIEROWANYCH DO SKŁADOWANIA⁹⁾					
34,93%					
V. POZIOM RECYKLINGU I PRZYGOTOWANIA DO PONOWNEGO UŻYCIA NASTĘPUJĄCYCH FRAKCJI ODPADÓW KOMUNALNYCH: PAPIERU, METALI, TWORZYW SZTUCZNYCH I SZKŁA¹⁰⁾ ODEBRANYCH Z OBSZARU GMINY					
Kod odebranych odpadów komunalnych ⁴⁾	Rodzaj odebranych odpadów komunalnych ⁴⁾	Łączna masa odebranych odpadów komunalnych ⁵⁾ [Mg]	Masa odpadów poddanych recyklingowi ⁵⁾ [Mg]	Masa odpadów przygotowanych do ponownego użycia ⁵⁾ [Mg]	
15 01 01	opakowania z papieru i tektury	8,4	446,2	0,0	
20 01 01	papier i tektura	181,7	0,1	0,0	
15 01 02	opakowania z tworzyw sztucznych	8,3	201,6	0,0	
20 01 39	tworzywa sztuczne	357,7	0,0	0,0	
15 01 07	opakowania ze szkła	349,9	324,0	0,0	
20 01 02	szkło	1,3	0,0	0,0	
15 01 04	opakowania z metali	0,9	26,1	0,0	
15 01 05	opakowania wielomateriałowe	0,6	0,0	0,0	
15 01 06	zmieszane odpady opakowaniowe	0,2	0,0	0,0	
Osiągnięty poziom recyklingu, przygotowania do ponownego użycia następujących frakcji odpadów komunalnych: papieru, metali, tworzyw sztucznych i szkła ¹¹⁾ [%]			35,59%		
VI. POZIOM RECYKLINGU, PRZYGOTOWANIA DO PONOWNEGO UŻYCIA I ODZYSKU INNYMI METODAMI INNYCH NIŻ NIEBEZPIECZNE ODPADÓW BUDOWLANYCH I ROZBIÓRKOWYCH¹²⁾ Z ODEBRANYCH Z OBSZARU GMINY ODPADÓW KOMUNALNYCH					
Kod odebranych odpadów ⁴⁾	Rodzaj odebranych odpadów ⁴⁾	Łączna masa odebranych odpadów ⁵⁾	Masa odpadów poddanych recyklingowi ⁵⁾	Masa odpadów przygotowanych do ponownego użycia ⁵⁾	Masa odpadów poddanych



		[Mg]	[Mg]	[Mg]	odzyskowi innymi metodami niż recykling i ponowne użycie ⁵⁾ [Mg]
17 01 01	odpady betonu oraz gruz betonowy z rozbiórek i remontów	312,8	54,0	0,0	258,8
17 01 02	gruz ceglany	96,8	96,8	0,0	0,0
17 01 07	zmieszane odpady z betonu, gruzu ceglanego, odpadowych materiałów ceramicznych i elementów wyposażenia inne niż wymienione w 17 01 06	22,6	22,6	0,0	0,0
17 06 04	materiały izolacyjne inne niż wymienione w 17 06 01 i 17 06 03	15,1	0,0	0,0	0,0
17 09 04	zmieszane odpady z budowy, remontów i demontażu inne niż w 17 09 01, 17 09 02, 17 09 03	286,8	285,7	0,0	1,1
Osiągnięty poziom recyklingu, przygotowania do ponownego użycia i odzysku innymi metodami innych niż niebezpieczne odpadów budowlanych i rozbiórkowych ¹¹⁾ [%]			97,94%		



3.1.2. ILOŚĆ ZMIESZANYCH ODPADÓW KOMUNALNYCH, ODPADÓW ZIELONYCH ODEBRANYCH Z TERENU GMINY ŚWIECIE ORAZ POWSTAJĄCYCH Z PRZETWARZANIA ODPADÓW KOMUNALNYCH POZOSTAŁOŚCI Z SORTOWANIA I POZOSTAŁOŚCI Z MECHANICZNO - BIOLOGICZNEGO PRZETWARZANIA ODPADÓW KOMUNALNYCH PRZEZNACZONYCH DO SKŁADOWANIA

TABELA 8 ILOŚĆ ODPADÓW PRZEZNACZONYCH DO SKŁADOWANIA W 2015 R.

INFORMACJA O MASIE POZOSTAŁOŚCI Z SORTOWANIA I POZOSTAŁOŚCI Z MECHANICZNO-BIOLOGICZNEGO PRZETWARZANIA, PRZEZNACZONYCH DO SKŁADOWANIA ¹⁾ , POWSTAŁYCH Z ODEBRANYCH I ZEBRANYCH Z TERENU GMINY ODPADÓW KOMUNALNYCH		
Nazwa i adres instalacji, w której zostały wytworzone odpady o kodzie 19 12 12 przeznaczone do składowania z odebranych i zebranych z terenu gminy odpadów komunalnych	Masa powstałych odpadów o kodzie 19 12 12 przeznaczonych do składowania (Mg)	Nazwa i adres składowiska, na które przekazano odpady o kodzie 19 12 12 przeznaczone do składowania wytworzone z odebranych i zebranych z terenu gminy odpadów komunalnych
<p>SORTOWNIA ODPADÓW KOMUNALNYCH</p> <p>REGIONALNA INSTALACJA PRZETWARZANIA ODPADÓW KOMUNALNYCH W SULNÓWKU</p> <p>ADRES: SULNÓWKO 74C, 86 - 100 ŚWIECIE</p>	<p>3.039,4</p>	<p>SKŁADOWISKO ODPADÓW INNYCH NIŻ NIEBEZPIECZNE I OBOJĘTNE</p> <p>REGIONALNA INSTALACJA PRZETWARZANIA ODPADÓW KOMUNALNYCH W SULNÓWKU</p> <p>ADRES: SULNÓWKO 74C, 86 - 100 ŚWIECIE</p>

1) Uwzględniono odpady o kodzie 19 12 12 powstałe po mechanicznym lub mechaniczno-biologicznym przetwarzaniu odpadów komunalnych, niespełniające wymagań rozporządzenia Ministra Środowiska z dnia 11 września 2012 r. w sprawie mechaniczno-biologicznego przetwarzania zmieszanych odpadów komunalnych (Dz. U. z 2012 r. poz. 1052), które obowiązywało w roku 2015.

Zgodnie z informacją otrzymaną od RIPOK w Sulnówku - odpady o kodzie 19 12 12 poddane procesowi D5 (składowaniu) - pochodziły wyłącznie z mechanicznej części instalacji MBP i dotyczyły frakcji >90 mm (frakcji nadsitowej).

Odpady o kodzie 19 12 12 w łącznej ilości 5.627,3 Mg stanowiące frakcję < 90 mm (frakcja podsitowa) w całości poddane zostały procesowi D8 (stabilizacji).



3.1.3. ROZLICZENIE OBOWIĄZKU W ZAKRESIE OGRANICZENIA ILOŚCI SKŁADOWANYCH ODPADÓW ULEGAJĄCYCH BIODEGRADACJI

I. Masa odpadów ulegających biodegradacji, wytworzona w 1995 r.

$$\text{OUB}_{(1995)} = 0,155 \times Lm + 0,047 \times Lw \text{ [Mg]}$$

$$\text{OUB}_{(1995)} = 0,155 \times 27.102 + 0,047 \times 6.999 \text{ [Mg]}$$

$$\text{OUB}_{(1995)} = 4.529,76 \text{ Mg}$$

gdzie:

$\text{OUB}_{(1995)}$ - masa odpadów komunalnych ulegających biodegradacji wytworzonych w 1995 r. [Mg];

Lm – liczba mieszkańców miasta w 1995 r. na obszarze gminy wg danych GUS - 27.102

Lw – liczba mieszkańców wsi w 1995 r. na obszarze gminy wg danych GUS - 6.999

II. Ilość odpadów ulegających biodegradacji, dozwolona do składowania w 2015 r.

$$\text{OUB 2015} = \frac{\text{OUB 1995} \times \text{PR}}{100} \text{ [Mg]}$$

$$\text{OUB 2015} = \frac{4.529,76 \times 50}{100} \text{ [Mg]}$$

$$\text{OUB 2015} = 2.264,88 \text{ [Mg]}$$

gdzie:

OUB_R - masa odpadów komunalnych ulegających biodegradacji dozwolona do składowania w 2015 r. [Mg];



P_R - poziom ograniczania masy odpadów komunalnych ulegających biodegradacji przekazywanych do składowania zgodnie z załącznikiem nr 1 do Rozporządzenia Ministra Środowiska z dnia 25 maja 2012 r. w sprawie poziomów ograniczenia masy odpadów komunalnych ulegających biodegradacji przekazywanych do składowania oraz sposobu obliczania poziomu ograniczania masy tych odpadów (Dz. U. z 2012 r. poz. 676) [%]. Dla 2015 r. wynosi 50.

III. Masa odpadów ulegających biodegradacji zebranych ze strumienia odpadów komunalnych z obszaru gminy Świecie w 2015 r. przekazanych do składowania:

$$M_{OUBR} = (M_{MR} \times U_M) + (M_{WR} \times U_W) + (M_{SR} \times U_S) + (M_{BR} \times 0,52) \text{ [Mg]}$$

$$M_{OUBR} = (0 \times 0,57) + (3,9^* \times 0,48) + (0 \times U_S) + (3.039,4 \times 0,52) \text{ [Mg]}$$

$$M_{OUBR} = 0 + 1,87 + 0 + 1.580,49 \text{ [Mg]}$$

$$M_{OUBR} = 1.582,36 \text{ [Mg]}$$

gdzie:

M_{OUBR} - masa odpadów ulegających biodegradacji zebranych ze strumienia odpadów komunalnych z obszaru danej gminy, przekazanych do składowania w 2015 r. [Mg]

M_{MR} - masa zmieszanych odpadów komunalnych o kodzie 20 03 01 zebranych na obszarze miasta w 2015 r. przekazanych do składowania [Mg]

M_{WR} - masa zmieszanych odpadów komunalnych o kodzie 20 03 01 zebranych na obszarze wsi w 2015 r. przekazanych do składowania [Mg]

U_M - udział odpadów ulegających biodegradacji w masie zmieszanych odpadów komunalnych dla miast wynoszący 0,57;

U_W - udział odpadów ulegających biodegradacji w masie zmieszanych odpadów komunalnych dla wsi wynoszący 0,48;

M_{SR} - masa selektywnie zebranych odpadów ulegających biodegradacji ze strumienia odpadów komunalnych z obszaru gminy w 2015 r. przekazanych do składowania;



U_s - udział odpadów ulegających biodegradacji w masie selektywnie zebranych odpadów ulegających biodegradacji ze strumienia odpadów komunalnych (zgodnie z Rozporządzeniem Ministra Środowiska z dnia 25 maja 2012 r. w sprawie poziomów ograniczenia masy odpadów komunalnych ulegających biodegradacji przekazywanych do składowania oraz sposobu obliczania poziomu ograniczania masy tych odpadów (Dz. U. z 2012 r. poz. 676)

M_{BR} - masa odpadów powstałych po mechaniczno - biologicznym przetworzeniu zmieszanych odpadów komunalnych o kodzie 19 12 12 niespełniających wymagań rozporządzenia Ministra Środowiska, wydanego na podstawie art. 14 ust. 10 ustawy o odpadach, przekazanych do składowania. **Zgodnie z informacją otrzymaną od RIPOK w Sulnówku - odpady o kodzie 19 12 12 poddane procesowi D5 pochodziły wyłącznie z mechanicznej części instalacji MBP i dotyczyły frakcji >90 mm (frakcji nadsitowej). Frakcja <90 mm (frakcja podsitowa) w całości została poddana procesowi stabilizacji.**

0,52 - średni udział odpadów ulegających biodegradacji w masie odpadów powstałych po mechaniczno - biologicznym przetworzeniu zmieszanych odpadów komunalnych o kodzie 19 12 12 niespełniających wymagań rozporządzenia Ministra Środowiska, wydanego na podstawie art. 14 ust. 10 ustawy o odpadach;

* 20 03 01 odebrane przez firmę WIAZAR, które trafiły do składowania w instalacji w Milewie (gm. Nowe).

IV. Osiągnięty w 2015 r. poziom ograniczenia masy odpadów komunalnych ulegających biodegradacji przekazanych do składowania T_R

$$T R = \frac{MOUBR \times 100}{OUB 1995} [\%]$$

$$T R = \frac{1.582,36 \times 100}{4.529,76} [\%]$$

$$T R = 34,93 [\%]$$

$TR < P R$



34,93<50

gdzie:

T_R - osiągnięty w roku rozliczeniowym poziom ograniczenia masy odpadów komunalnych ulegających biodegradacji przekazanych do składowania [%]

M_{OUBR} - masa odpadów ulegających biodegradacji zebranych ze strumienia odpadów komunalnych z obszaru danej gminy, przekazanych do składowania w 2015 r. [Mg]

$OUB_{(1995)}$ - masa odpadów komunalnych ulegających biodegradacji wytworzonych w 1995 r. [Mg];

W 2015 r. gmina Świecie nie przekroczyła dopuszczalnego poziomu odpadów komunalnych ulegających biodegradacji przekazanych do składowania.

3.1.4. ROZLICZENIE OBOWIĄZKU W ZAKRESIE OSIĄGNIĘCIA POZIOMU RECYKLINGU I PRZYGOTOWANIA DO PONOWNEGO UŻYCIA OKREŚLONYCH FRAKCJI ODPADÓW KOMUNALNYCH

PAPIER, METAL, TWORZYWA SZTUCZNE I SZKŁO.

I. Łączna masa wytworzonych odpadów papieru, metalu, tworzyw sztucznych i szkła, pochodzących ze strumienia odpadów komunalnych z gospodarstw domowych oraz od innych wytwórców odpadów komunalnych, wyrażona w Mg

a) miasto

$$M_{wpmts} = L_m \times M_{WGUS} \times U_m \text{ pmts}$$

$$M_{wpmts} = 26.276 \times 0,261 \times 32,4\%$$

$$M_{wpmts} = 2.222,00 \text{ Mg}$$

b) wieś

$$M_{wpmts} = L_m \times M_{WGUS} \times U_m \text{ pmts}$$

$$M_{wpmts} = 8.052 \times 0,261 \times 27,7\%$$



$M_{wpmts} = 582,14 \text{ Mg}$

Razem

$M_{wpmts} = 2.804,14 \text{ Mg}$

$M_w pmts$ - łączna masa wytworzonych odpadów papieru, metalu, tworzyw sztucznych i szkła, pochodzących ze strumienia odpadów komunalnych z gospodarstw domowych oraz od innych wytwórców odpadów komunalnych, wyrażona w Mg

L_m - liczba mieszkańców gminy ogółem 34.328 (GUS), w tym:

- a) liczba mieszkańców miasta 26.276
- b) liczba mieszkańców wsi 8.052

M_{WGUS} - masa wytworzonych odpadów komunalnych przez jednego mieszkańca na terenie województwa (kujawsko - pomorskiego tj. 261 kg/os/rok)

U_{mpmts} - udział łączny odpadów papieru, metali, tworzyw sztucznych i szkła w składzie morfologicznym odpadów komunalnych (*morfologia odpadów KPGO*):

- *miasto Świecie - małe miasto < 50 tys. 32,4%*
- *teren wiejski gminy Świecie - wieś 27,7%*



- II. Poziom recyklingu i przygotowania do ponownego użycia papieru, metali, tworzyw sztucznych i szkła.

$$P_{pmts} = \frac{Mr_{pmts}}{M_{wpmts}} \times 100\%$$

$$P_{pmts} = \frac{(\text{papier } 446,3\text{Mg} + \text{szkło } 324,0 \text{ Mg} + \text{tworzywa } 201,6 \text{ Mg} + \text{metale } 26,1 \text{ Mg})}{2.804,14 \text{ Mg}} \times 100\%$$

$$P_{pmts} = \frac{998,00}{2.804,14} \times 100\%$$

$$P_{pmts} = 0,3559 \times 100\%$$

$$P_{pmts} = 35,59 \%$$

gdzie:

P_{pmts} - poziom recyklingu i przygotowania do ponownego użycia papieru, metali, tworzyw sztucznych i szkła, wyrażony w %

Mr_{pmts} - łączna masa odpadów papieru, metalu, tworzyw sztucznych i szkła poddanych recyklingowi i przygotowanych do ponownego użycia, pochodzących ze strumienia odpadów komunalnych z gospodarstw domowych oraz od innych wytwórców odpadów komunalnych, wyrażona w Mg. Do obliczeń ujęto również odpady wysegregowane ze strumienia odpadów 20 03 01.

W 2015 roku gmina Świecie osiągnęła wymagany poziom recyklingu i przygotowania do ponownego użycia określonych frakcji papieru, metali, tworzyw sztucznych i szkła.

**ODPADY BUDOWLANE I ROZBIÓRKOWE**

- III. Poziom recyklingu i przygotowania do ponownego użycia i odzysku innymi metodami innych niż niebezpieczne odpadów budowlanych i rozbiórkowych wyrażony w %.

$$P_{br} = \frac{Mr_{br}}{Mw_{br}} \times 100\%$$

$$P_{br} = \frac{312,8 \text{ Mg (17 01 01)} + 96,8 \text{ Mg (17 01 02)} + 22,6 \text{ Mg (17 01 07)} + 286,8 \text{ Mg (17 09 04)}}{734,1 \text{ Mg}} \times 100\%$$

$$P_{br} = \frac{719,0}{734,1} \times 100\%$$

$$P_{br} = 97,94 \%$$

gdzie:

P_{br} - poziom recyklingu, przygotowania do ponownego użycia i odzysku innymi metodami innych niż niebezpieczne odpadów budowlanych i rozbiórkowych, wyrażony w %

Mr_{br} - łączna masa innych niż niebezpieczne odpadów budowlanych i rozbiórkowych poddanych recyklingowi, przygotowanych do ponownego użycia oraz poddanych odzyskowi innymi metodami, pochodzących ze strumienia odpadów komunalnych z gospodarstw domowych oraz od innych wytwórców odpadów komunalnych, wyrażona w Mg

Mw_{br} - łączna masa wytworzonych innych niż niebezpieczne odpadów budowlanych i rozbiórkowych, pochodzących ze strumienia odpadów komunalnych z gospodarstw domowych oraz od innych wytwórców odpadów komunalnych, wyrażona w Mg.

W 2015 roku gmina Świecie osiągnęła wymagany poziom recyklingu i przygotowania do ponownego użycia odpadów budowlanych i rozbiórkowych.



3.1.5. PODMIOTY WPISANE DO REJESTRU DZIAŁALNOŚCI REGULOWANEJ

TABELA 9 WYKAZ FIRM WPISANYCH DO REJESTRU DZIAŁALNOŚCI REGULOWANEJ W ZAKRESIE ODBIERANIA ODPADÓW KOMUNALNYCH NA TERENIE GMINY ŚWIECIE

Lp.	Nazwa przedsiębiorcy	Adres przedsiębiorcy	REGON NIP	Rodzaje odbieranych odpadów komunalnych	Numer rejestrowy
1.	REMONDIS BYDGOSZCZ SP. Z O. O.	UL. INWALIDÓW 45 85-749 BYDGOSZCZ	090484404 554-03-12-757	15 01 01, 15 01 02, 15 01 03, 15 01 04, 15 01 05, 15 01 06, 15 01 07, 15 01 09, 15 01 10*, 16 01 03, 17 01 01, 17 09 04, 20 01 01, 20 01 02, 20 01 08, 20 01 10, 20 01 11, 20 01 13*, 20 01 14*, 20 01 15*, 20 01 17*, 20 01 19*, 20 01 21*, 20 01 23*, 20 01 25, 20 01 26*, 20 01 27*, 20 01 28, 20 01 29*, 20 01 30, 20 01 31*, 20 01 32, 20 01 33*, 20 01 34, 20 01 35*, 20 01 36, 20 01 37*, 20 01 38, 20 01 39, 20 01 40, 20 01 41, 20 01 80, 20 01 99, 20 02 01, 20 02 02, 20 02 03, 20 03 01, 20 03 02, 20 03 03, 20 03 04, 20 03 06, 20 03 07, 20 03 99	1
2.	ZAKŁAD WIELOBRANŻOWY „WIAŻAR” MENARD WIESŁAW	UL. WARLUBSKA 17 WIELKI KOMÓRSK 86 - 160 WARLUBIE	091233532 559-100-44-16	15 01 01, 15 01 02, 15 01 03, 15 01 04, 15 01 05, 15 01 06, 15 01 07, 15 01 09, 15 01 10, 15 01 11*, 16 01 03, 17 01 01, 17 01 02, 17 01 03, 17 01 07, 17 01 80, 17 01 81, 17 01 82, 17 02 01, 17 02 02, 17 02 03, 17 03 02, 17 03 80, 17 04 01, 17 04 02, 17 04 03, 17 04 04, 17 04 05, 17 04 06, 17 04 07, 17 04 11, 17 05 04, 17 05 08, 17 06 04, 17 08 02, 17 09 04, 19 08 01, 19 08 02, 19 08 05, 20 01 01, 20 01 02, 20 01 08, 20 01 10, 20 01 11, 20 01 13*, 20 01 14*, 20 01 15*, 20 01 17*, 20 01 19*, 20 01 21*, 20 01 25, 20 01 26*, 20 01 27*, 20 01 28, 20 01 29*, 20 01 30, 20 01 31*, 20 01 32, 20 01 33*, 20 01 34, 20 01 35*, 20 01 36, 20 01 37*, 20 01 38, 20 01 39, 20 01 40, 20 01 41, 20 01 80, 20 01 99, 20 02 01, 20 02 02, 20 02 03, 20 03 01, 20 03 02, 20 03 03, 20 03 04, 20 03 06, 20 03 07, 20 03 99	4
3.	ZAKŁAD WODOCIĄGÓW I KANALIZACJI SP. Z O. O.	UL. PARKOWA 3 86 - 100 ŚWIECIE	090522228 559-000-49-92	20 01 01, 20 01 02, 20 01 39, 20 02 01, 20 02 02, 20 03 01, 20 03 04, 20 03 06, 20 03 99	6



4.	PRZEDSIĘBIORSTWO KOMUNALNE W TUCHOLI SP. Z O. O.	UL. ŚWIECKA 68 89 - 500 TUCHOLA	870257484 561-100-04-63	15 01 01, 15 01 02, 15 01 03, 15 01 04, 15 01 05, 15 01 06, 15 01 07, 15 01 09, 17 01 01, 17 01 02, 17 01 03, 17 01 07, 17 01 80, 17 01 81, 17 01 82, 17 02 01, 17 02 02, 17 02 03, 17 03 80, 17 04 01, 17 04 02, 17 04 03, 17 04 04, 17 04 05, 17 04 06, 17 04 07, 17 04 11, 17 05 04, 17 05 06, 17 06 04, 17 08 02, 17 09 04, 20 01 01, 20 01 02, 20 01 08, 20 01 10, 20 01 11, 20 01 13*, 20 01 21*, 20 01 23*, 20 01 33*, 20 01 34, 20 01 35*, 20 01 36, 20 01 38, 20 01 39, 20 01 40, 20 01 41, 20 01 80, 20 01 99, 20 02 01, 20 02 02, 20 02 03, 20 03 01, 20 03 02, 20 03 03, 20 03 04, 20 03 06, 20 03 07, 20 03 99	7/7A
5.	PRZEDSIĘBIORSTWO USŁUG MIEJSKICH „PUM” SP. Z O. O.	UL. CEGIELNIANA 4 86 - 300 GRUDZIĄDZ	870004168 876-020-37-76	15 01 01, 15 01 02, 15 01 03, 15 01 04, 15 01 05, 15 01 06, 15 01 07, 15 01 09, 15 01 10*, 16 01 03, 17 01 01, 17 01 02, 17 01 03, 17 01 07, 17 01 80, 17 01 81, 17 01 82, 17 02 01, 17 02 02, 17 02 03, 17 03 02, 17 03 02, 17 04 01, 17 04 02, 17 04 03, 17 04 04, 17 04 05, 17 04 06, 17 04 07, 17 04 11, 17 06 04, 17 08 02, 17 09 04, 20 01 01, 20 01 02, 20 01 08, 20 01 10, 20 01 11, 20 01 13*, 20 01 14*, 20 01 15*, 20 01 17*, 20 01 19*, 20 01 21*, 20 01 23*, 20 01 25, 20 01 26*, 20 01 27*, 20 01 28, 20 01 29*, 20 01 30, 20 01 31*, 20 01 32, 20 01 33*, 20 01 34, 20 01 35*, 20 01 36, 20 01 37*, 20 01 38, 20 01 39, 20 01 40, 20 01 41, 20 01 80, 20 01 99, 20 02 01, 20 02 02, 20 02 03, 20 03 01, 20 03 02, 20 03 03, 20 03 04, 20 03 06, 20 03 07, 20 03 99	8
6.	ZAKŁAD USŁUG KOMUNALNYCH SP. Z O. O.	UL. CIEPŁA 4 86 - 100 ŚWIECIE	091254304 559-10-04-882	15 01 01, 15 01 02, 15 01 03, 15 01 04, 15 01 05, 15 01 06, 15 01 07, 15 01 09, 15 01 10*, 15 01 11*, 16 01 03, 17 01 01, 17 01 02, 17 01 03, 17 01 07, 17 01 80, 17 01 81, 17 01 82, 17 02 01, 17 02 02, 17 02 03, 17 03 02, 17 03 02, 17 03 80, 17 04 01, 17 04 02, 17 04 03, 17 04 04, 17 04 05, 17 04 06, 17 04 07, 17 04 11, 17 05 04, 17 05 06, 17 05 08, 17 06 04, 17 08 02, 17 09 04, 20 01 01, 20 01 02, 20 01 08, 20 01 10, 20 01 11, 20 01 13*, 20 01	9



				14*, 20 01 15*, 20 01 17*, 20 01 19*, 20 01 21*, 20 01 23*, 20 01 25, 20 01 26*, 20 01 27*, 20 01 28, 20 01 29*, 20 01 30, 20 01 31*, 20 01 32, 20 01 33*, 20 01 34, 20 01 35*, 20 01 36, 20 01 37*, 20 01 38, 20 01 39, 20 01 40, 20 01 41, 20 01 80, 20 01 99, 20 02 01, 20 02 02, 20 02 03, 20 03 01, 20 03 02, 20 03 03, 20 03 04, 20 03 06, 20 03 07, 20 03 99	
7.	ZAKŁAD USŁUG MIEJSKICH SP. Z O.O.	UL. PRZEMYSŁOWA 8 86 - 200 CHELMNO	870325719 875-10-03-368	15 01 01, 15 01 02, 15 01 03, 15 01 04, 15 01 05, 15 01 06, 15 01 07, 15 01 09, 15 01 10*, 15 01 11*, 16 01 03, 17 01 01, 17 01 02, 17 01 03, 17 01 07, 17 02 01, 17 02 02, 17 02 03, 17 03 02, 17 03 02, 17 04 01, 17 04 02, 17 04 04, 17 04 05, 17 04 06, 17 04 07, 17 04 11, 17 05 08, 17 06 04, 17 08 02, 17 09 04, 20 01 01, 20 01 02, 20 01 08, 20 01 10, 20 01 11, 20 01 13*, 20 01 14*, 20 01 15*, 20 01 17*, 20 01 19*, 20 01 21*, 20 01 23*, 20 01 25, 20 01 26*, 20 01 27*, 20 01 28, 20 01 29*, 20 01 30, 20 01 31*, 20 01 32, 20 01 33*, 20 01 34, 20 01 35*, 20 01 36, 20 01 37*, 20 01 38, 20 01 39, 20 01 40, 20 01 41, 20 01 80, 20 01 99, 20 02 01, 20 02 02, 20 02 03, 20 03 01, 20 03 02, 20 03 03, 20 03 04, 20 03 06, 20 03 07, 20 03 99	12
8.	„ABIGAIL” USŁUGI KOMUNALNE EUGENIUSZ TREICHEL	UL. WOJCIECHA BOGUSŁAWSKIEGO 86-105 ŚWIECIE	091000710 559-128-72-71	15 01 01, 15 01 02, 15 01 03, 15 01 04, 15 01 05, 15 01 06, 15 01 07, 15 01 09, 16 01 03, 17 01 01, 17 01 02, 17 01 03, 17 01 07, 17 01 80, 17 01 81, 17 01 82, 17 02 01, 17 02 02, 17 02 03, 17 03 80, 17 05 04, 17 05 06, 17 09 04, 20 01 01, 20 01 02, 20 01 08, 20 01 10, 20 01 11, 20 01 38, 20 01 39, 20 01 40, 20 01 41, 20 01 99, 20 02 01, 20 02 02, 20 02 03, 20 03 01, 20 03 02, 20 03 03, 20 03 06, 20 03 07, 20 03 99	16

4. MOŻLIWOŚCI PRZETWARZANIA ZMIESZANYCH ODPADÓW KOMUNALNYCH, ODPADÓW ZIELONYCH ORAZ POZOSTAŁOŚCI Z SORTOWANIA I POZOSTAŁOŚCI Z MECHANICZNO - BIOLOGICZNEGO PRZETWARZANIA ODPADÓW KOMUNALNYCH PRZEZNACZONYCH DO SKŁADOWANIA POSIADANYCH PRZEZ REGIONALNĄ INSTALACJĘ ODPADÓW KOMUNALNYCH W SULNÓWKU

Zgodnie z uchwałą Nr XXVI/434/12 Sejmiku Województwa Kujawsko - Pomorskiego z dnia 24 września 2012 r. w sprawie uchwalenia „Planu gospodarki odpadami województwa kujawsko - pomorskiego na lata 2012-2017 z perspektywą na lata 2018 - 2023” oraz uchwałą Nr XXVI/435/12 Sejmiku Województwa Kujawsko - Pomorskiego z dnia 24 września 2012 r. w sprawie wykonania „Planu gospodarki odpadami województwa kujawsko - pomorskiego na lata 2012-2017 z perspektywą na lata 2018 - 2023” Gmina Świecie znajduje się w Tucholsko - Grudziądzkim Regionie Gospodarki Odpadami Komunalnymi. Jako jedną z trzech Regionalnych Instalacji do Przetwarzania Odpadów Komunalnych (RIPOK) wskazano Międzygminny Kompleks Unieszkodliwiania Odpadów Komunalnych w Sulnówku. Właścicielem MKUOK jest gmina Świecie, natomiast podmiotem zarządzającym - Przedsiębiorstwo Unieszkodliwiania Odpadów „EKO - WISŁA” Sp. z o. o. (spółka ze 100 % udziałem gminy).

W latach 2013 - 2014 gmina Świecie zrealizowała inwestycję polegającą na kolejnym etapie budowy Międzygminnego Kompleksu Odpadów Komunalnych w Sulnówku. Dzięki realizacji tej inwestycji instalacja RIPOK spełnia obowiązujące wymogi prawne. Zastosowana technologia RIPOK w Sulnówku zapewnia:

- a) segregację odpadów zmieszanych,
- b) segregację odpadów „z selektywnej zbiórki”,
- c) mechaniczne wydzielanie odpadów biodegradowalnych,
- d) mechaniczne wydzielenie frakcji odpadów palnych, z możliwością produkcji paliwa alternatywnego,



- e) przetwarzanie odpadów biodegradowalnych metodami biologicznymi przez kompostowanie - stabilizację, uwzględniające alternatywnie:
 - wytworzenie materiału organicznego dla produkcji zbywalnego kompostu i ulepszacza gleby z odpadów zielonych; przygotowanie mieszanki odpadów zielonych z masą strukturalną, formowanie przyzmy w kompostowni do intensywnego kompostowania, przeniesienie kompostu na plac dojrzwania, odsianie dojrzałego kompostu dla uzyskania, produktu handlowego, po odliczeniu w produkcji strat procesowych ok. 40%
 - wytworzenie kompostu handlowego,
 - zawrócenie materiału strukturalnego do ponownego kompostowania ok. 15 % oraz ulepszacza gleby w ilości ok. 10 %,
 - wytworzenie stabilizatu (odpad o kodzie 19 05 03) celem złożenia na kwaterze odpadowej.
- f) przetwarzanie odpadów wielkogabarytowych poprzez demontaż mebli, wydzielenie asortymentów AGD, RTV, elektrycznego i elektronicznego do czasowego magazynowania i następnie przekazania do zewnętrznego zakładu przetwarzania,
- g) przetwarzanie gruzu budowlanego,
- h) pakowanie i dystrybucję odpadów użytkowych,
- i) wydzielenie i zbieranie w punkcie odpadów niebezpiecznych, następnie ich czasowe magazynowanie,
- j) unieszkodliwianie powstałych produktów odpadowych. poprzez składowanie.

Na terenie RIPOK funkcjonują następujące instalacje:

SORTOWNIA

Linia segregacji odpadów komunalnych zmieszanych o średniej rocznej przepustowości 30.000 Mg/rok (segregacja odpadów komunalnych zmieszanych - 28500 Mg/rok, segregacja odpadów pochodzących z selektywnej zbiórki - 1500 Mg/rok) w systemie pracy dwuzmianowym. Umożliwiająca sortowanie mechaniczne i ręczne całego strumienia odpadów komunalnych zmieszanych i zbieranych selektywnie. W kabinie wstępnej segregacji prowadzone jest manualne wydzielenie



odpadów tarasujących (szkło, większe kartony itp.) Po przeprowadzeniu wstępnej segregacji strumień odpadów kierowany jest - po wydzieleniu metali za pomocą separatorów - do sita bębnowego. Strumień jest rozdzielany na dwie frakcje: podsitową i nadsitową. Frakcja nadsitowa trafia do drugiej kabiny sortowniczej, gdzie odzyskiwane są surowce wtórne (papier, karton, folia, tworzywa, opakowania wielomateriałowe). Pozostałość frakcji nadsitowej jest rozdrabniana i jako frakcja energetyczna, która stanowi surowiec do produkcji paliwa alternatywnego. Linia ręcznej segregacji i doczyszczania odpadów surowcowych zbieranych selektywnie stanowi część linii zlokalizowanej w budynku sortowni. Linia pracuje na przemian na odpadach zmieszanych i zbieranych selektywnie.

KOMPOSTOWNIA - INSTALACJA STABILIZACJI ODPADÓW BIODEGRADOWALNYCH

Średnia roczna przepustowość instalacji kompostowania i biologicznej stabilizacji wynosi 15.000 Mg/rok. Przetwarzane są odpady „zielone” selektywnie zbierane oraz frakcja podsitowa wydzielona mechanicznie z sortowania zmieszanych odpadów komunalnych. Proces kompostowania - stabilizacji prowadzony jest w hali w pryzmach, z mechanicznym przerzucaniem i biologiczną stabilizacją tlenową z napowietrzaniem wymuszonym. Gazy poprocesowe oczyszczane są za pomocą odpowiedniego systemu z filtrem biologicznym. Po fazie dynamicznej stabilizacji odpady układane są w pryzmach na placu kompostowania - dojrzewania stabilizatu. Z selektywnie zbieranych odpadów zielonych może zostać wytworzony kompost nadający się do celów rolniczych. Przepustowość kompostowni odpadów zielonych wynosi 1000 Mg/rok. Dynamiczna stabilizacja frakcji podsitowej prowadzona jest z zastosowaniem komputerowego systemu sterowania procesem, pozwalającego na regulację intensywności przebiegu procesu.

PUNKT PRZETWARZANIA ODPADÓW BUDOWLANYCH

Przepustowość punktu przetwarzania odpadów budowlanych dostosowana jest do strumienia tych odpadów (nie mniej niż 5.500 Mg/rok). Punkt demontażu odpadów wielkogabarytowych, punkt rozdrabniania frakcji pre- RDF, magazyn odpadów niebezpiecznych. Przepustowość punktu demontażu odpadów wielkogabarytowych



wynosi ok. 1.500 Mg/rok. W punkcie nie jest przetwarzany zużyty sprzęt elektryczny i elektroniczny. Zużyte meble są demontowane ręcznie i rozdzielane na frakcje według rodzajów materiałów. Przepustowość punktu przyjmowania i czasowego magazynowania odpadów niebezpiecznych wynosi 142 Mg/rok. W listopadzie i grudniu 2014 r. wykonane zostały próby technologiczne nowej instalacji MBP na terenie Międzygminnego Kompleksu Unieszkodliwiania Odpadów Komunalnych w Sulnówku. Inwestycja umożliwiła gminie Świecie wypełnienie obowiązku w zakresie ograniczenia ilości składowanych odpadów komunalnych ulegających biodegradacji od 2015 r.

5. ANALIZA FINANSOWA GMINNEGO SYSTEMU GOSPODAROWANIA ODPADAMI

5.1. WPŁYWY Z TYTUŁU OPŁATY ZA GOSPODAROWANIE ODPADAMI

W deklaracjach złożonych Burmistrzowi Świecia ok. 96% mieszkańców gminy zobowiązało się do zbierania odpadów w sposób selektywny. Takie zobowiązanie „uprawnia” mieszkańca do ponoszenia opłaty za gospodarowanie odpadami obliczonej z zastosowaniem stawki podstawowej. Stawki wyższe (sankcyjne) stosowane są do obliczenia opłaty za gospodarowanie odpadami dla mieszkańców, którzy nie segregują odpadów.

TABELA 10 WYSOKOŚĆ STAWEK OPŁAT ZA GOSPODAROWANIE ODPADAMI W 2015 R.

	Do 31 marca 2015 r.	Od 1 kwietnia 2015 r.
wysokość stawki opłaty za każdą osobę wchodzącą w skład gospodarstwa domowego (do 5 os.)	9 zł - stawka podstawowa segregacja 15 zł - stawka sankcyjna brak segregacji	11,50 zł - stawka podstawowa segregacja 23 zł - stawka sankcyjna brak segregacji

Od 1 kwietnia 2015 r. nastąpił wzrost stawki podstawowej o ok. 28%, stawki sankcyjnej o ok. 53%.

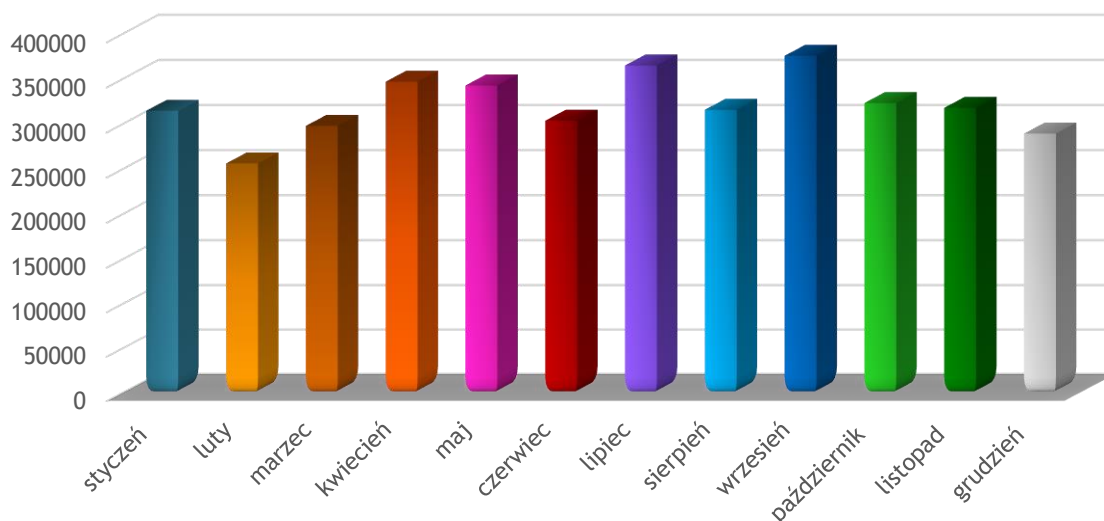


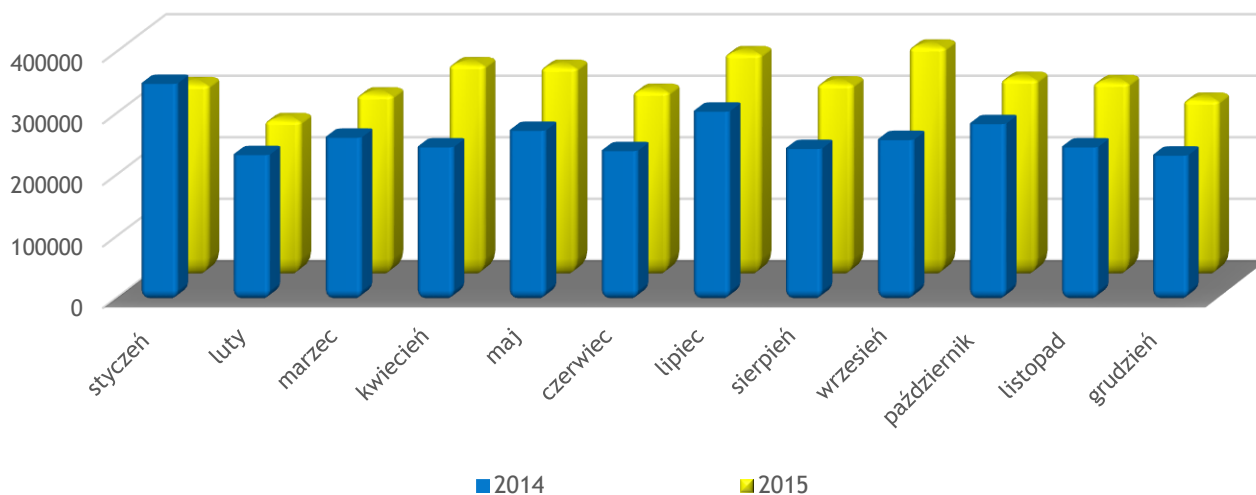
TABELA 11 WYSOKOŚĆ WPŁYWÓW Z TYTUŁU OPŁATY ZA GOSPODAROWANIE ODPADAMI W 2015 R.

styczeń	314.873 zł
luty	256.452 zł
marzec	298.165 zł
kwiecień	347.209 zł
maj	343.028 zł
czerwiec	303.944 zł
lipiec	365.193 zł
sierpień	316.021 zł
wrzesień	375.935 zł
październik	323.517 zł
listopad	318.208 zł
grudzień	289.588 zł
Razem	3.852.133 zł

Z analizy miesięcznych wpływów z tytułu opłaty za gospodarowanie odpadami w latach 2014 - 2015 wynika, iż wraz ze wzrostem stawek opłat o ok. 28% (stawka podstawowa) zaobserwowano wzrost miesięcznych wpływów o ok. 22%. W okresie poprzedzającym podwyżkę, średnia wartość miesięcznych wpływów kształtowała się na poziomie ok. 271.768 zł, natomiast po podwyżce stawek wpływy wzrosły do poziomu ok. 331.405 zł.

WYKRES 8 WYSOKOŚĆ WPŁYWÓW Z TYTUŁU OPŁATY ZA GOSPODAROWANIE ODPADAMI W 2015 ROKU (W ZŁ)



**WYKRES 9 PORÓWNANIE WYSOKOŚCI WPŁYWÓW Z TYTUŁU OPŁATY ZA GOSPODAROWANIE ODPADAMI W LATACH 2014-2015**

W 2014 r. wpływy z tytułu opłaty za gospodarowanie odpadami komunalnymi wyniosły 3.207.026 zł, natomiast w 2015 r. 3.852.133 zł. W budżecie gminy Świecie zaplanowano po stronie dochodów z tytułu opłaty za gospodarowanie odpadami kwotę w wysokości 4.000.000 zł. Z powyższej informacji wynika, iż plan dochodów wykonany został w 96,3%.

5.2. KOSZTY PONIESIONE W ZWIĄZKU Z ODBIERANIEM, ODZYSKIEM, RECYKLINGIEM I UNIESZKODLIWIANIEM ODPADÓW KOMUNALNYCH

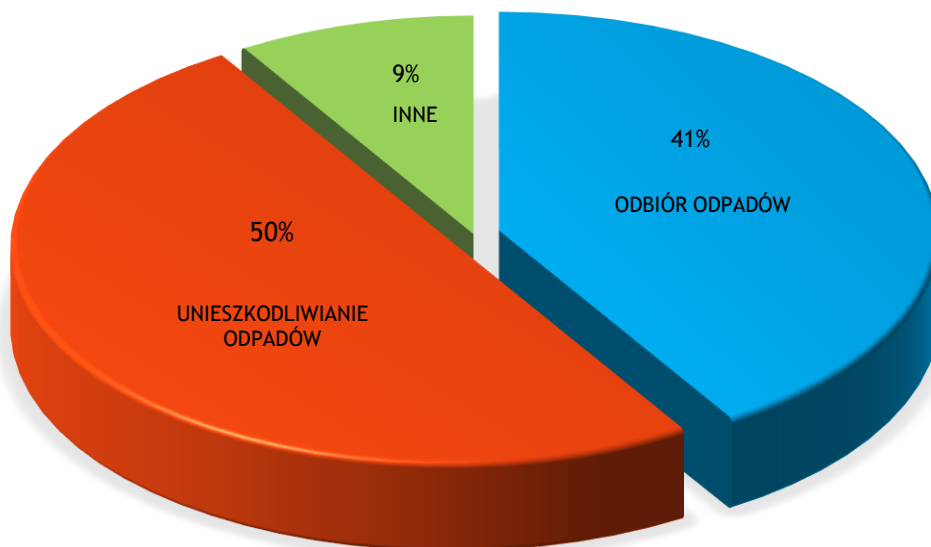
W 2015 r. na funkcjonowanie GSGO wydatkowano 4.068.733,29 zł z budżetu gminy Świecie. Zgodnie z zapisami art. 6r ust. 2 ustawy UCP z pobranych opłat za gospodarowanie odpadami komunalnymi gmina pokrywa koszty funkcjonowania systemu gospodarowania odpadami, które obejmują koszty:

1. odbierania, transportu, zbierania, odzysku i unieszkodliwiania odpadów komunalnych



2. tworzenia i utrzymania PSZOK
3. obsługi administracyjnej tego systemu
4. edukacji ekologicznej w zakresie prawidłowego postępowania z odpadami komunalnymi

WYKRES 10 STRUKTURA WYDATKÓW NA GSGO W 2015 R.



5.2.1. KOSZTY ODBIERANIA ODPADÓW KOMUNALNYCH

W 2015 r. odbiór odpadów komunalnych z nieruchomości, na których zamieszkują mieszkańcy świadczony był przez Konsorcjum, utworzone przez firmy Zakład Usług Komunalnych Sp. z o. o. w Świeciu (Lidera) oraz Przedsiębiorstwo Usług Miejskich „PUM” Sp. z o. o. z Grudziądza. Zgodnie z zapisami wynikającymi z treści zawartych umów, wartość opłaty za wykonaną usługę wynosiła 143.298,20 zł miesięcznie. Od lipca 2015 r. do rozliczenia z Wykonawcą usługi doliczone były koszty dostawienia dodatkowych pojemników (stawki określone w umowie). W 2015 r. gmina Świecie wydatkowała 1.672.310,20 zł na pokrycie kosztów odbierania odpadów komunalnych.



5.2.2. KOSZTY UNIESZKODLIWIANIA ODPADÓW KOMUNALNYCH

Wszystkie odebrane przez Konsorcjum odpady dostarczone zostały do Międzygminnego Kompleksu Unieszkodliwiania Odpadów w Sulnówku. Przyjęcie odpadów do MKUOK odbywa się na podstawie umowy wykonawczej o świadczenie usług publicznych w zakresie gospodarki odpadami, zawartej pomiędzy gminą Świecie, a EKO - Wisła Sp. z o. o. Ceny za przyjęcie odpadów do MKUOK w 2015 r. regulowały następujące zarządzenia:

- Zarządzenie nr 848/13 Burmistrza Świecia z dnia 28 czerwca 2013 r. (obowiązywało do 30 czerwca 2015 r.)
- Zarządzenie nr 130/15 Burmistrza Świecia z dnia 30 kwietnia 2015 r. (obowiązywało od 1 lipca 2015 r.)

Zgodnie z w. wym. dokumentami, cena za przyjęcie 1 Mg odpadów zmieszanych o kodzie 20 03 01 wynosiła:

- 220 zł netto - do dnia 30 czerwca 2015 r.
- 280 zł netto - od dnia 1 lipca 2015 r.

Odpady zbierane w sposób selektywny takie jak: opakowania ze szkła, tworzyw sztucznych, metali, papieru oraz makulatura przyjmowane były przez MKUOK zgodnie z poniższym cennikiem:

- od 1 do 100 kg - 0,50 zł netto za dostawę
- od 101 do 999 kg - 0,9 zł netto za dostawę
- od 1000 kg - 1 zł netto za tonę

W 2015 r. gmina Świecie wydatkowała 2.035.414,52 zł na pokrycie kosztów unieszkodliwiania odpadów komunalnych.

5.2.3. KOSZTY UTRZYMANIA PSZOK

W 2015 r. gmina Świecie wydatkowała 54.181,60 zł na utrzymanie Punktu Selektywnego Zbierania Odpadów Komunalnych w Sulnówku oraz Mobilne Punkty Zbiórki Odpadów Problemowych (PSZOK w terenie). Usługę realizuje EKO - WISŁA Sp. z o. o. na podstawie umowy wykonawczej o świadczenie usług publicznych w zakresie gospodarki odpadami. Wysokość opłaty za wykonaną usługę określona została w następujących zarządzeniach:



- Zarządzenie nr 848/13 Burmistrza Świecia z dnia 28 czerwca 2013 r. (obowiązywało do 30 czerwca 2015 r.)
- Zarządzenie nr 130/15 Burmistrza Świecia z dnia 30 kwietnia 2015 r. (obowiązywało od 1 lipca 2015 r.)

Zgodnie z w. wym. dokumentami, wysokość opłaty za usługę wynosiła:

- 4.168,80 zł brutto/miesięcznie (do 30 czerwca 2015 r.)
- 5.000,00 zł brutto/miesięcznie (od 1 lipca 2015 r.)

5.2.4. KOSZTY OBSŁUGI ADMINISTRACYJNEJ SYSTEMU ORAZ MATERIAŁÓW INFORMACYJNO - EDUKACYJNYCH

W 2015 r. gmina Świecie wydatkowała 306.826,97 zł na pokrycie kosztów obsługi administracyjnej systemu gospodarowania odpadami, w tym:

- 53.042,57 zł na sfinansowanie szkoleń, usług pocztowych, publikacji ogłoszeń prasowych (informacyjno - edukacyjnych), wyposażenia i bieżącego utrzymania pomieszczeń biurowych itp.
- 253.784,40 zł wydatki na wynagrodzenia pracowników (wraz z pochodnymi)

6. ZALEGŁOŚCI Z TYTUŁU OPŁATY ZA GOSPODAROWANIE ODPADAMI KOMUNALNYMI

Na dzień 2015-12-31 zaległości z tytułu opłaty za gospodarowanie odpadami komunalnymi wynosiły łącznie 235.186 zł, w tym:

- 58.408 zł za 2013-2014 rok
- 176.778 zł za 2015 rok

6.1. ZALEGŁOŚCI Z LAT 2013-2014

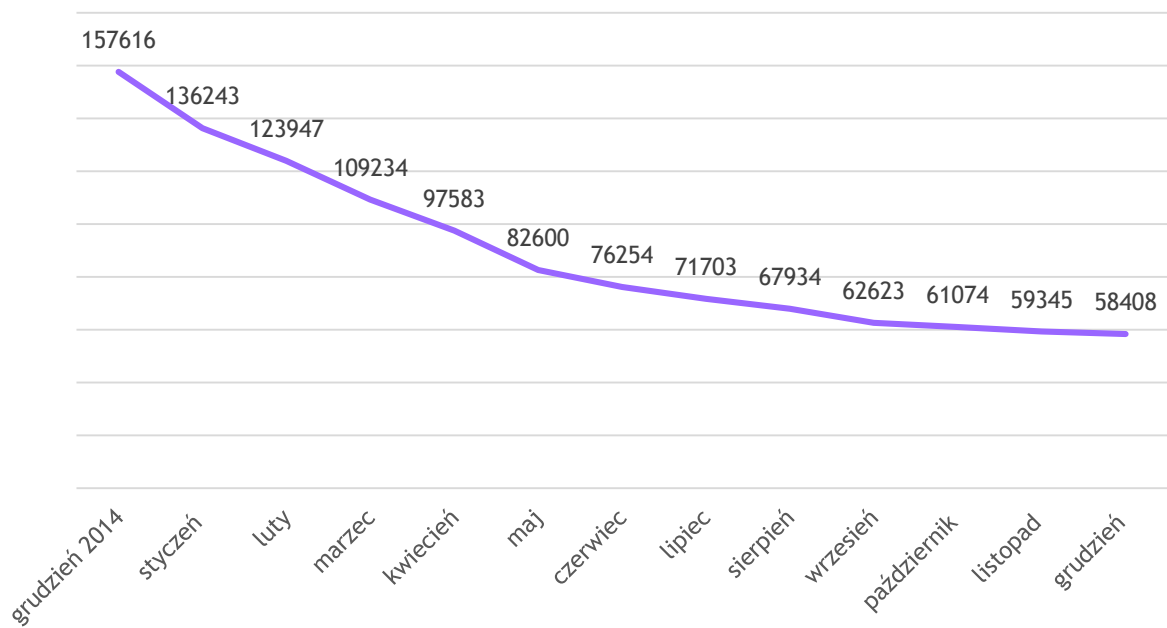
W 2015 r. wysokość zaległości za lata 2013-2014 zmniejszyła się z kwoty 157.616 zł, do kwoty 58.408 zł tj. o 99.208 zł



TABELA 12 WYSOKOŚĆ ZALEGŁOŚCI ZA LATA 2013-2014 W POSZCZEGÓLNYCH MIESIĄCACH 2015 R.

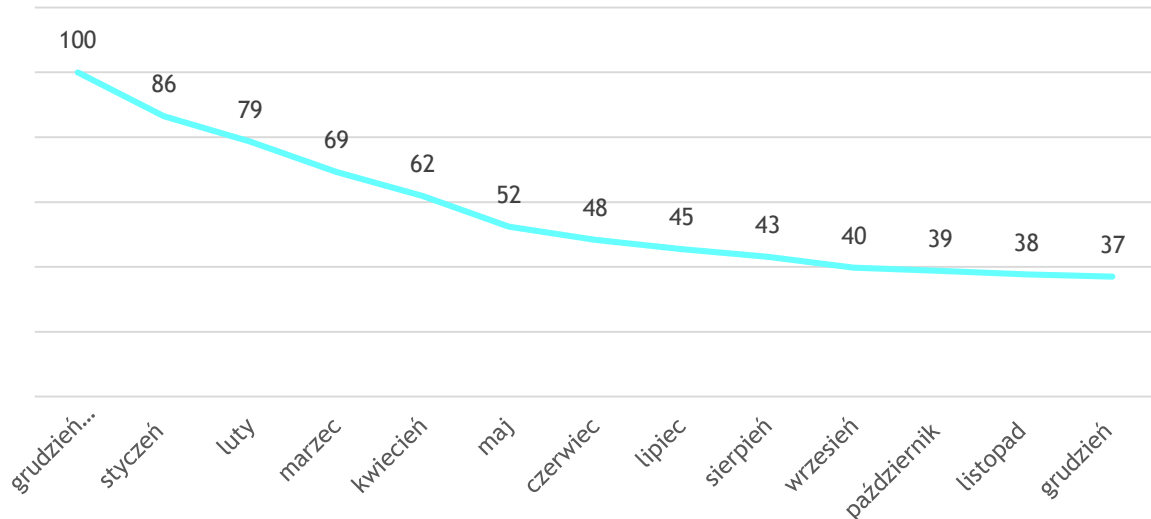
stan na 2014-12-31	157.616 zł
styczeń	136.243 zł
luty	123.947 zł
marzec	109.234 zł
kwiecień	97.583 zł
maj	82.600 zł
czerwiec	76.254 zł
lipiec	71.703 zł
sierpień	67.934 zł
wrzesień	62.623 zł
październik	61.074 zł
listopad	59.345 zł
grudzień	58.408 zł

WYKRES 11 WYSOKOŚĆ ZALEGŁOŚCI ZA LATA 2013-2014 W 2015 R. (W ZŁ)





WYKRES 12 ŚCIAĞALNOŚĆ NALEŻNOŚCI ZA LATA 2013 - 2014 W 2015 R. (W %)



6.2. ZALEGŁOŚCI ZA 2015 ROK

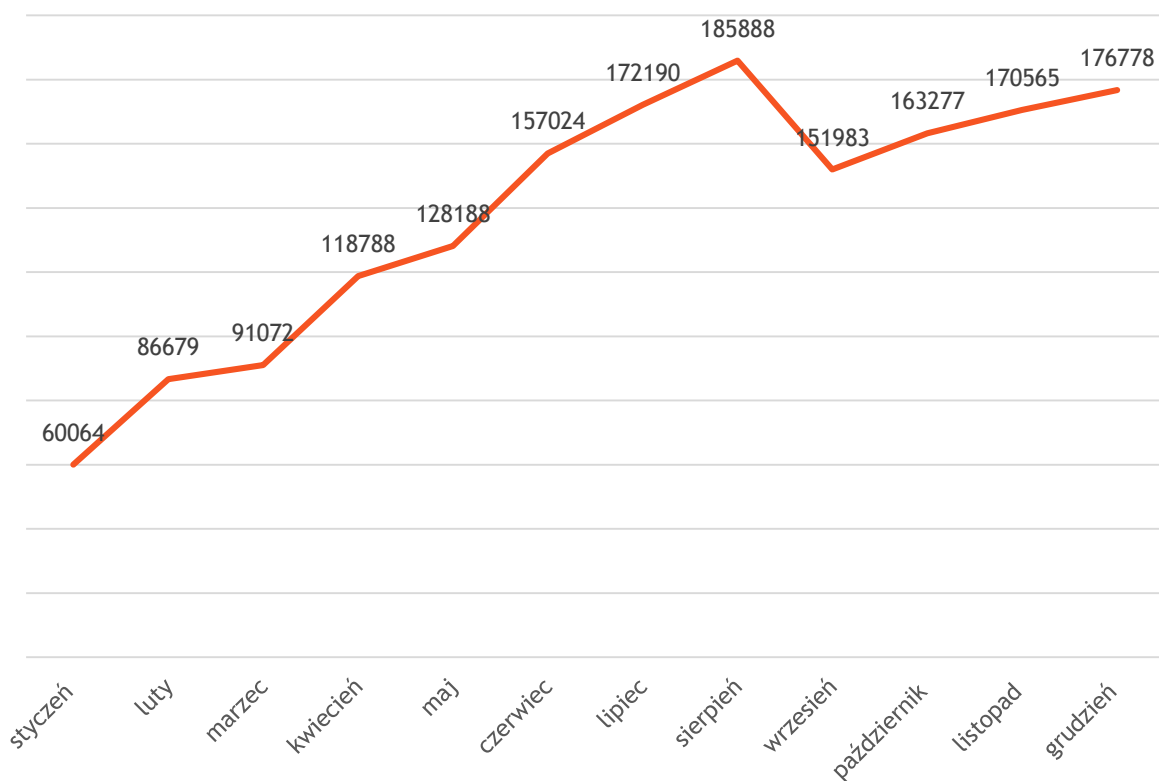
Na dzień 2015-12-31 zaległości z tytułu opłaty za gospodarowanie odpadami za 2015 r. wyniosły 176.778 zł.

TABELA 13 ZALEGŁOŚCI ZA 2015 R.

styczeń	60.064 zł
luty	86.679 zł
marzec	91.072 zł
kwiecień	118.788 zł
maj	128.188 zł
czerwiec	157.024 zł
lipiec	172.190 zł
sierpień	185.888 zł
wrzesień	151.983 zł
październik	163.277 zł
listopad	170.565 zł
grudzień	176.778 zł



WYKRES 13 WYSOKOŚĆ ZALEGŁOŚCI W POSZCZEGÓLNYCH MIESIACACH 2015 R. (W ZŁ)



6.3. ZALEGŁOŚCI OGÓŁEM W 2015 ROKU

W 2015 r. zaległości za wszystkie lata funkcjonowania systemu gospodarki odpadami (zaległości ogółem) tj. od 1 lipca 2013 r. do 31 grudnia 2015 r. wynosiły 235.186 zł

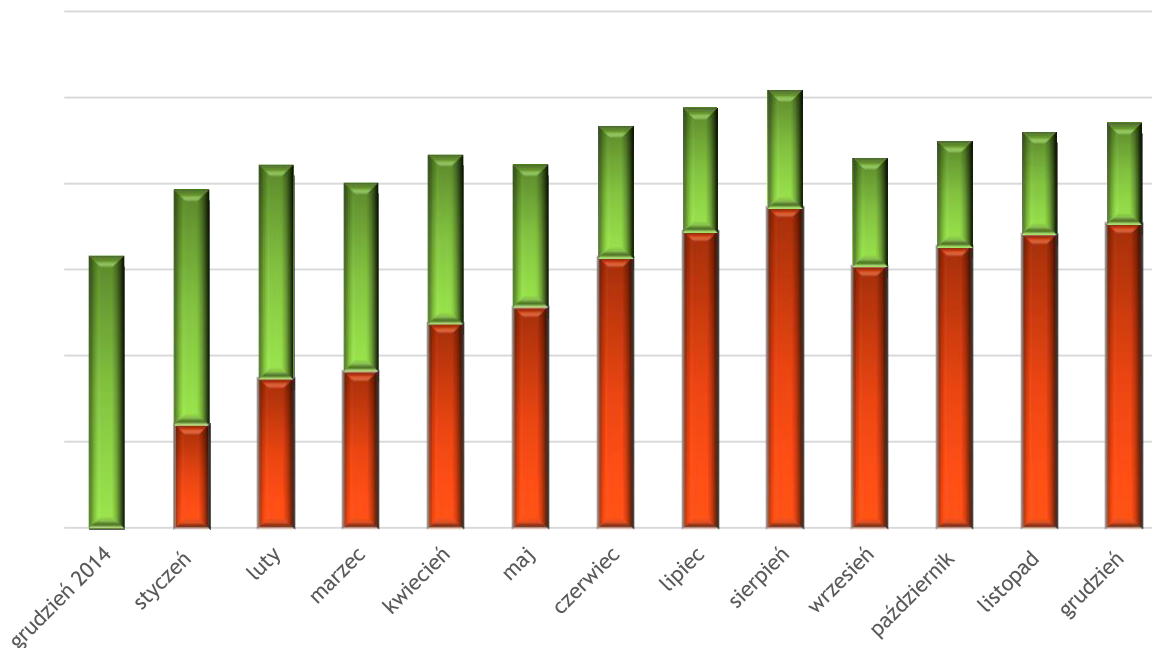
TABELA 14 ZALEGŁOŚCI OGÓŁEM W 2015 R.

stan na 2014-12-31	157.616
styczeń	196.307
Luty	210.626
Marzec	200.306
kwiecień	216.371
Maj	210.788
czerwiec	233.278
Lipiec	243.893
Sierpień	253.822



wrzesień	214.606
październik	224.351
listopad	229.910
grudzień	235.186

WYKRES 14 ZALEGŁOŚCI OGÓLEM W 2015 R.



kolor zielony - zaległości za lata 2013-2015

kolor czerwony - zaległości za 2015 r.

6.4. ŚCIĄGALNOŚĆ NALEŻNOŚCI Z TYTUŁU OPŁATY ZA GOSPODAROWANIE ODPADAMI

Do dnia 17 kwietnia 2015 r. postępowania egzekucyjne należności z tytułu opłaty za gospodarowanie odpadami prowadzone były przez pracownika Urzędu Miejskiego w Świeciu.

Z dniem 18 kwietnia 2015 r. weszły w życie znowelizowane przepisy ustawy UCP dotyczące egzekucji należności z tytułu opłaty za gospodarowanie odpadami, zgodnie z którymi organem egzekucyjnym został naczelnik urzędu skarbowego (wcześniej wójt, burmistrz, prezydent miasta).



Od dnia wejścia w życie w. wym. zmian - wójtowie, burmistrzowie gmin mogli nadal wykonywać zadania z zakresu egzekucji wyłącznie po zawarciu porozumienia z naczelnikami właściwych urzędów skarbowych. Do zawarcia tych porozumień - niezbędna jest zgoda rady gminy.

Rada Miejska w Świeciu uchwałą Nr 50/15 z dnia 25 marca 2015 r. wyraziła zgodę na zawarcie przez Burmistrza Świecia porozumienia z Naczelnikiem Urzędu Skarbowego w Świeciu w celu przejęcia zadań z zakresu egzekucji administracyjnej należności pieniężnych z tytułu opłat za gospodarowanie odpadami. Porozumienie to nie zostało zawarte, z uwagi na odmowę Naczelnika Urzędu Skarbowego w Świeciu, który przejął akta wszystkich toczących się spraw egzekucyjnych z tytułu opłaty za gospodarowanie odpadami (76 spraw).

Postępowania egzekucyjne prowadzone są na podstawie wystawionego przez Wierzyciela (Burmistrza Świecia) tytułu wykonawczego. W 2015 r. wystawione zostały następujące ilości tytułów wykonawczych:

- styczeń 2015 r. - 151 tytułów na łączną kwotę 47.203 zł
- czerwiec/lipiec 2015 r. - 182 tytuły na łączną kwotę 53.307 zł
- listopad 2015 r. - 171 tytułów na łączną kwotę 42.646 zł

W 2015 r. ściągnięte zostały w drodze egzekucji administracyjnej należności w kwocie 33.352 zł.

7. LICZBA WŁAŚCICIELI NIERUCHOMOŚCI, KTÓRZY NIE ZAWARLI UMOWY, O KTÓREJ MOWA W ART. 6 UST. 1 USTAWY O UTRZYMANIU CZYSTOŚCI I PORZĄDKU W GMINACH W IMIENIU KTÓRYCH GMINA POWINNA PODJĄĆ DZIAŁANIA NA PODSTAWIE ART. 6 UST. 6-12 CYT. USTAWY

W 2015 r. nie stwierdzono przypadków, skutkujących podjęciem działań na podstawie art. 6 ust. 6-12 ustawy UCP.



8. POTRZEBY INWESTYCYJNE ZWIĄZANE Z GOSPODAROWANIEM ODPADAMI KOMUNALNYMI

W związku z pracami nad aktualizacją Planu Gospodarki Odpadami Województwa Kujawsko - Pomorskiego Spółka EKO - WISŁA (Zarządzająca Regionalną Instalacją Przetwarzania Odpadów Komunalnych w Sulnówku) zgłosiła do Planu Inwestycyjnego kilka potencjalnych projektów dotyczących rozbudowy MKUOK m.in.:

- modernizacja linii części mechanicznej polegająca na rozbudowie o urządzenia służące polepszeniu jakości frakcji wysortowywanej;
- rekultywacja zapełnionych kwater składowiska RIPOK z możliwością stworzenia ścieżki edukacyjnej;
- zakup i montaż urządzeń podnoszących jakość gotowego produktu pre RDF;
- rozbudowa instalacji aktywnego odgazowania;
- podniesienie rzędnych składowania w celu zwiększenia pojemności składowiska;
- rozbudowa linii o moduł uszlachetniania kompostu, linie do pakowania produktu przygotowanie zaplecza do produkcji trawy rolkowanej na bazie kompostu;
- rozbudowa PSZOK - zakup pojemników, przygotowanie nowych boksów i ramp najazdowych w celu łatwiejszego rozładunku odpadów, przygotowanie zaplecza dla prowadzenia punktu przygotowania odpadów do ponownego użycia, przygotowania centrum edukacji ekologicznej.

Dane dotyczące rodzaju planowanych przedsięwzięć i wysokości szacowanych kosztów zawarte zostaną w aktualizowanym wojewódzkim planie gospodarki odpadami (dostępnym na stronach internetowych Urzędu Marszałkowskiego w Toruniu).



9. PODSUMOWANIE I WNIOSKI

Dzięki zrealizowaniu przez gminę Świecie inwestycji polegającej na budowie Międzygminnego Kompleksu Unieszkodliwiania Odpadów Komunalnych w Sulnówku znacznie ograniczona została ilość składowanych odpadów ulegających biodegradacji. Zgodnie z rozporządzeniem Ministra Środowiska z dnia 25 maja 2012 r. w sprawie poziomów ograniczenia masy odpadów komunalnych ulegających biodegradacji przekazywanych do składowania oraz sposobu obliczania poziomu ograniczania tych odpadów (Dz. U. z 2012 r. poz. 676) poziom ograniczenia masy odpadów komunalnych ulegających biodegradacji przekazywanych do składowania w stosunku do masy tych odpadów wytworzonych w 1995 r. dla 2015 r. wynosi 50%. Dzięki realizacji budowy MKUOK gmina Świecie w 2015 r. spełniła wymagania w. wym. rozporządzenia, osiągając poziom 34,93%.

Ponadto, dla 2015 r. wskaźniki dotyczące efektywności selektywnej zbiórki odpadów komunalnych są dobre. Zgodnie z Rozporządzeniem Ministra Środowiska z dnia 29 maja 2012 r. w sprawie poziomów recyklingu, przygotowania do ponownego użycia i odzysku innymi metodami niektórych frakcji odpadów komunalnych (Dz. U. z 2012 r. poz. 645) poziom recyklingu i przygotowania do ponownego użycia papieru, metali, tworzyw sztucznych i szkła dla 2015 r. wynosi 16%. Gmina Świecie w 2015 r. spełniła wymagania w. wym. rozporządzenia osiągając poziom 35,59%. Poziom recyklingu, przygotowania do ponownego użycia i odzysku innymi metodami - innych niż niebezpieczne odpadów budowlanych i rozbiórkowych dla 2015 r. wynosi 40%. Gmina Świecie w 2015 r. osiągnęła poziom 97,94%.

Spełnienie wymogów, określonych dla ilości składowanych odpadów biodegradowalnych, jak również poziomów recyklingu i przygotowania do ponownego użycia odpadów surowcowych pozwala pozytywnie ocenić efektywność systemu gospodarowania odpadami, na co niewątpliwie wpływ ma sprawne funkcjonowanie MKUOK w Sulnówku, wysoki poziom świadczenia usługi odbioru odpadów przez Konsorcjum, a także postawa mieszkańców gminy dokonujących selektywnej zbiórki odpadów „u źródła”.

Analiza finansowa GSGO wykazała, iż wpływy uzyskane z tytułu opłat za gospodarowanie odpadami w 2015 r. nie pokryły w pełni kosztów funkcjonowania GSGO. Uzyskanie wpływów mniejszych, niż zakładane ma odzwierciedlenie w kwocie zaległości (ok. 235.186 zł).

*Sporządziła: Aleksandra Arczyńska - Lisek
Kierownik Referatu Gospodarki Odpadami UM Świecie*



SPIS TABEL

TABELA 1 SOŁECTWA GMINY ŚWIECIE.....	5
TABELA 2 STRUKTURA BUDYNKÓW MIESZKALNYCH NA TERENIE GMINY ŚWIECIE	8
TABELA 3 ILOŚĆ BUDYNKÓW MIESZKALNYCH OBJĘTYCH GSGO	9
TABELA 4 ILOŚĆ POJEMNIKÓW/KONTENERÓW WYKORZYSTYWANYCH DO ZBIERANIA ODPADÓW.....	10
TABELA 5 ILOŚĆ I RODZAJ ODPADÓW KOMUNALNYCH ODEBRANYCH W PSZOK	16
TABELA 6 PORÓWNANIE ILOŚCI ODPADÓW ZEBRANYCH W LATACH 2014-2015.....	21
TABELA 7 INFORMACJA O MASIE POSZCZEGÓLNYCH RODZAJÓW ODPADÓW ODEBRANYCH Z TERENU GMINY ŚWIECIE ORAZ O SPOSOBIE ICH ZAGOSPODAROWANIA	23
TABELA 8 ILOŚĆ ODPADÓW PRZEZNACZONYCH DO SKŁADOWANIA W 2015 R.	30
TABELA 9 WYKAZ FIRM WPISANYCH DO REJESTRU DZIAŁALNOŚCI REGULOWANEJ W ZAKRESIE ODBIERANIA ODPADÓW KOMUNALNYCH NA TERENIE GMINY ŚWIECIE.....	38
TABELA 10 WYSOKOŚĆ STAWEK OPŁAT ZA GOSPODAROWANIE ODPADAMI W 2015 R.	44
TABELA 11 WYSOKOŚĆ WPŁYWÓW Z TYTUŁU OPŁATY ZA GOSPODAROWANIE ODPADAMI W 2015 R.	45
TABELA 12 WYSOKOŚĆ ZALEGŁOŚCI ZA LATA 2013-2014 W POSZCZEGÓLNYCH MIESIĄCACH 2015 R.	50
TABELA 13 ZALEGŁOŚCI ZA 2015 R.	51
TABELA 14 ZALEGŁOŚCI OGÓŁEM W 2015 R.	52



SPIS WYKRESÓW

WYKRES 1 ILOŚĆ MIESZKAŃCÓW GMINY ŚWIECIE W POSZCZEGÓLNYCH MIEJSCOWOŚCIACH	6
WYKRES 2 ILOŚĆ ODEBRANYCH ZMIESZANYCH ODPADÓW KOMUNALNYCH W 2015 R. (W TONACH)	18
WYKRES 3 ILOŚĆ ODPADÓW ZEBRANYCH SELEKTYWNE W 2015 R. (W TONACH)	18
WYKRES 4 STRUKTURA ODBIERANYCH ODPADÓW W 2015 R.	19
WYKRES 5 ILOŚCI ODEBRANEGO SZKŁA, TWORZYW SZTUCZNYCH, PAPIERU I ODPADÓW ZIELONYCH W 2015 R. (W TONACH)	20
WYKRES 6 WYDAJNOŚĆ SELEKTYWNEJ ZBIÓRKI ODPADÓW W LATACH 2014 - 2015 (W TONACH)	21
WYKRES 7 STRUKTURA ODPADÓW SELEKTYWNE ZBIERANYCH W 2015 R.	22
WYKRES 8 WYSOKOŚĆ WPŁYWÓW Z TYTUŁU OPŁATY ZA GOSPODAROWANIE ODPADAMI W 2015 ROKU (W ZŁ)	45
WYKRES 9 PORÓWNANIE WYSOKOŚCI WPŁYWÓW Z TYTUŁU OPŁATY ZA GOSPODAROWANIE ODPADAMI W LATACH 2014-2015	46
WYKRES 10 STRUKTURA WYDATKÓW NA GSGO W 2015 R.	47
WYKRES 11 WYSOKOŚĆ ZALEGŁOŚCI ZA LATA 2013-2014 W 2015 R. (W ZŁ)	50
WYKRES 12 ŚCIĄGALNOŚĆ NALEŻNOŚCI ZA LATA 2013 - 2014 W 2015 R. (W %).....	51
WYKRES 13 WYSOKOŚĆ ZALEGŁOŚCI W POSZCZEGÓLNYCH MIESIACACH 2015 R. (W ZŁ)	52
WYKRES 14 ZALEGŁOŚCI OGÓŁEM W 2015 R.	53