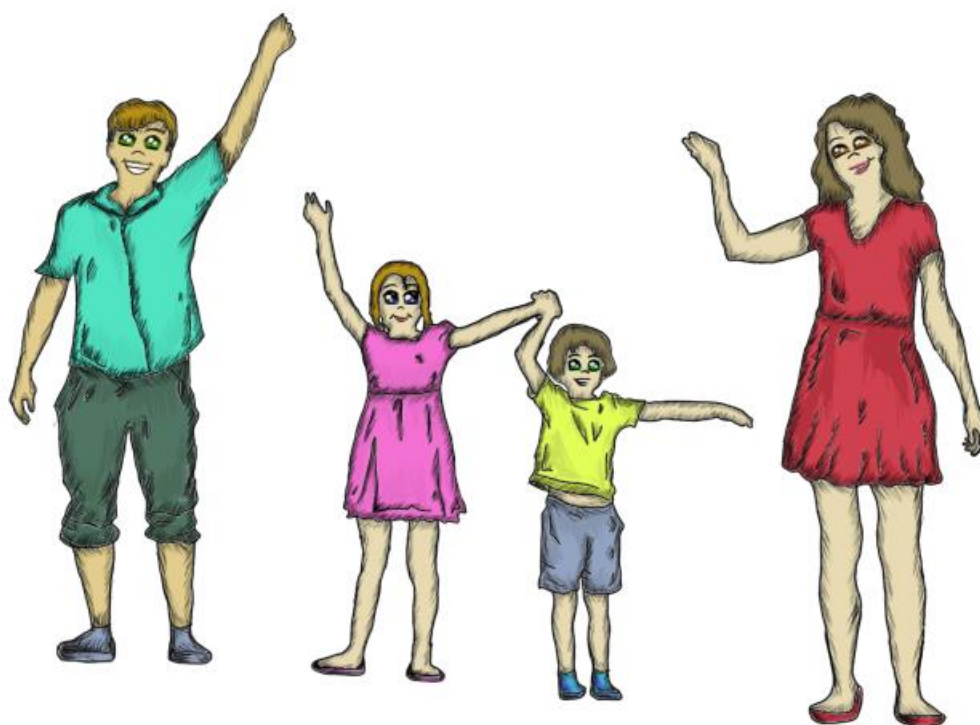


Załącznik do Uchwały nr 74/19
Rady Miejskiej w Świeciu
z dnia 30 maja 2019 r.

GMINNY PROGRAM WSPIERANIA RODZINY w Gminie Świecie na lata 2019-2021



Świecie 2019 roku

Spis treści

1. Wstęp.....	3
2. Analiza sytuacji rodzin objętych pomocą społeczną na terenie gminy Świecie	6
3. Zasoby i zagrożenia programu wsparcia rodziny.....	7
4. Cele Programu Wspierania Rodziny na lata 2019-2021	22
Cel główny:	22
5. Harmonogram Programu.....	24
6. Podstawy prawne Programu	34
7. Realizatorzy Programu :	35
8. Termin realizacji Programu:.....	35
9. Źródło finansowania Programu:	35
10. Monitoring i Ewaluacja Programu:	36
11. Odbiorcami Programu są:.....	36
12. Oczekiwania i rezultaty Programu:	36
13. Konsultacje społeczne Programu:	36
14. Podsumowanie	37

1. Wstęp

Priorytetem świeckiej polityki społecznej jest dobro rodziny postrzegane jako zapewnienie możliwości wsparcia rodziny we wszystkich aspektach i obszarach jej społecznego funkcjonowania. W zgodzie z tą wartością priorytetem jest zabezpieczenie kompleksowych form pomocy w środowisku, a tam gdzie jest to możliwe dowartościowanie rodzinnych form opieki nad dzieckiem, przy jednoczesnym zmniejszeniu liczby dzieci w systemie pomocy instytucjonalnej.

Rodzina bowiem jest podstawową grupą społeczną istniejącą od najdawniejszych czasów. Już Arystoteles wskazywał na jej priorytetową rolę w życiu społecznym. Zdaniem uczonego rodzina jest „soczewką”, w której odzwierciedla się całe społeczeństwo. Zgodnie z art. 6 pkt 14 ustawy o pomocy społecznej w dnia 12 marca 2004r. (Dz. U. z 2015 r. poz. 1310, Dz. U. z 2018 r. poz. 1508, 1693, 1358, 2192, 2529, 2354, Dz. U. z 2019 r. poz. 271, 730 i 752) „Rodzina to osoby spokrewnione lub niespokrewnione pozostające w faktycznym związku, wspólnie zamieszkujące i gospodarujące”.

Według Zbigniewa Tyszki w pozycji „Socjologia rodziny”, rodzina to instytucja i zarazem grupa społeczna oparta na więziach małżeńskich, więzi pokrewieństwa, powinowactwa lub adopcji.

Natomiast Wincenty Okoń określa rodzinę jako grupę społeczną, składającą się z rodziców, ich dzieci i krewnych. Rodziców łączy więź małżeńska, rodziców z dziećmi więź rodzicielska, stanowiąca podstawę wychowania rodzinnego, jak również więź formalna określająca obowiązki rodziców i dzieci względem siebie.

Rodzina bardzo intensywnie uczestniczy w przemianach społecznych ulegając przemianom pod wpływem czynników zewnętrznych oraz w trakcie swych przemian sama wpływa modyfikująco na zewnętrzne układy społeczne, a wpływy te bywają niejednokrotnie bardzo istotne i nie sposób nie brać ich pod uwagę. W obrębie określonego typu środowiska społecznego w większości rodzin występują zbliżone warunki wychowawcze. Wynikają one z tradycji, jednakowej dla wszystkich mieszkańców danego środowiska, oraz z uwarunkowań społeczno-ekonomicznych.

Biorąc pod uwagę poziom funkcjonowania wychowawczego rodzin zamieszkujących określone środowisko literatura naukowa wyróżnia pięć kategorii rodzin:

- rodzina normalna to taka rodzina, która stwarza przez swoją działalność warunki sprzyjające prawidłowemu rozwojowi psychicznemu i fizycznemu dzieci, niesprzecznemu z ogólnospołecznym kierunkiem wychowania.

- rodzina wzorcowa stwarza swym dzieciom najlepsze warunki wychowawcze w stosunku do innych kategorii rodzin zamieszkujących dane środowisko, wskazując dążność do stałego podnoszenia poziomu wychowawczego.

- rodzina wydolna wychowawczo warunki wychowawcze bywają tam niekiedy zachwiane, podobnie jak jej ogólne funkcjonowanie. Występują tam dorywczo niedomagania i odchylenia we wszystkich elementach działalności wychowawczej. Mimo tych zakłóceń rodzina czyni wysiłki w celu poprawy zaistniałej dysfunkcji.

- rodzina niewydolna wychowawczo dochodzi w niej często do zaburzeń we współżyciu rodzinnym, co wiąże się na ogół z niepowodzeniem życiowym poszczególnych członków rodziny. Funkcjonowanie wychowawcze tej rodziny jest także nieodpowiednie. Uwidacznia się to w stałych konfliktach. Brak jest w niej jakichkolwiek planów życiowych, żyje się w niej „z dnia na dzień”. Aspiracje życiowe rodziców i innych członków rodziny są na ogół małowartościowe społecznie lub nierealne.

- rodziny patologiczne stanowią margines każdej zbiorowości społecznej. Zaliczamy do nich rodziny, których członkowie pozostają w stałej kolizji z prawem i moralnością. W rodzinach tych następuje trwały rozkład współżycia, faktyczne zerwanie więzi rodzinnych. Czynniki dezorganizujące życie rodzinne, przemoc, uzależnienia od środków psychotropowych, alkoholu, narkotyków, niewydolność w pełnieniu funkcji opiekuńczo wychowawczych to wciąż główne przyczyny kryzysu w rodzinie. Wskazują na to dane zebrane przez pracowników pomocy społecznej podczas analizy dokumentów (wywiadów rodzinnych środowiskowych, procedury „Niebieskie Karty”). Nazwa „kryzys” pochodzi z języka greckiego od słowa *krisis*, które możemy przetłumaczyć jako spór, kłótnia, decyzja, punkt zwrotny, okres przełomu. Kryzys jest pojęciem bardzo często używanym w języku potocznym na określenie sytuacji nagłej, nieprzewidywalnej zmiany, której towarzyszą emocje o zabarwieniu negatywnym. Na podstawie definicji kryzysu, których w literaturze przedmiotu jest sporo, możemy stwierdzić, że jest to punkt zwrotny do zmiany zarówno na lepsze, jak i na gorsze, emocjonalnie znaczące zdarzenie w życiu człowieka, chwila w której decyduje się, czy dana sprawa będzie dalej postępować, czy też zostanie zakończona. To z pewnością stan cierpienia, któremu towarzyszą uczucia lęku i zagrożenia, związane z powyższymi zdarzeniami. Jak zaznaczają naukowcy w samej teorii kryzysu podstawowym założeniem jest zasada homeostazy oraz dążenie do jej zachowania w całym systemie, w którym porusza się człowiek. Bardzo cennym sposobem radzenia sobie z kryzysem i przezwyciężenia go jest korzystanie ze wsparcia społecznego. Przez wsparcie społeczne rozumie się otrzymywanie pomocy ze strony bliskich osób lub instytucji pomocy

społecznej. Wsparcie może zmniejszyć wpływ czynnika stresowego lub go niwelować bądź pomagać w zachowaniu dobrego stanu fizycznego i emocjonalnego.

Gminny Program Wspierania Rodziny dla gminy Świecie na lata 2019-2021 został opracowany zgodnie z art. 176 pkt 1 ustawy z dnia 9 czerwca 2011 r. o wspieraniu rodziny i systemie pieczy zastępczej (Dz. U. z 2018 r. poz. 998,1076,1544 i 416 oraz Dz. U. z 2019 r. poz.730) w celu realizowania przez wspólnotę samorządową konstytucyjnej zasady udzielania szczególnej pomocy rodzinie i dziecku. Program jest zgodny z założeniami Strategii Rozwoju Gminy Świecie na lata 2018-2027 oraz Strategii Rozwiązywania Problemów Społecznych Gminy Świecie na lata 2016-2026. Wspieranie dzieci i rodziny zostały uznane w obu Strategiach za kluczowe obszary polityki Gminy Świecie. W roku 2016 rozpoczęła się realizacja Programu 500+, czyli bezpośredniej pomocy materialnej dla rodzin z dziećmi, finansowanej w całości z budżetu Państwa. W tym roku wprowadzono również rozwiązania płatnych urlopów macierzyńskich dla osób dotąd nie objętych takim instrumentem i nie posiadających takich uprawnień z tytułu umowy o pracę. Zmiany nastąpiły także w samej ustawie o wspieraniu rodziny i systemie pieczy zastępczej oraz w ustawie z dnia 25 lutego 1964 r. Kodeks rodzinny i opiekuńczy, polegające na wykluczeniu ubóstwa, jako przyczyny umieszczania dzieci w pieczy zastępczej i zastosowania tego środka ograniczenia władzy rodzicielskiej w sytuacji, w której wyczerpane zostały inne możliwości rozwiązania problemów opiekuńczo-wychowawczych w rodzinie. Przedmiotowy Program ma w założeniu stanowić kontynuację działań przewidzianych w dotychczas obowiązującym programie, ponieważ kluczowe okoliczności rzutujące na przyjęte wówczas cele i założenia pozostają w znacznej mierze aktualne. Liczba zgłaszanych przypadków przemocy w rodzinie, odsetek rodzin ze zdiagnozowaną bezradnością opiekuńczo-wychowawczą lub niską zaradnością życiową i ubiegającą się z tego tytułu o wsparcie i pomoc jest ciągle wysoka. Szczególnie istotnym jest utrzymujący się wysoki odsetek dzieci przebywających w pieczy zastępczej. Generuje to wysokie koszty pieczy zastępczej. Przede wszystkim skutkuje zapotrzebowaniem na długotrwałe i niełatwe w realizacji formy wsparcia i naprawy tych sytuacji.

Funkcjonujący system wsparcia rodzin w gminie Świecie opiera się na intensywnych działaniach prewencyjnych czy profilaktycznych w środowisku lokalnym. Wyzwania, jakie stawia sobie świecki samorząd w zakresie polityki rodzinnej to ciągłe specjalizowanie wsparcia w różnych jego wymiarach oraz przyjęcie horyzontalnej zasady ponadsektorowej współpracy pomiędzy podmiotami wspierającymi dzieci i rodzinę, zapewniającą spójną wizję

systemowych działań na rzecz rodzin nie wypełniających prawidłowo swojej funkcji opiekuńczo-wychowawczej.

Wejście w życie ustawy o wspieraniu rodziny i systemie pieczy zastępczej umocniło istniejące i wprowadziło nowe rozwiązania systemowe w pracy z rodziną przeżywającą trudności, zarówno tą naturalną, jak i zastępczą. Opracowany dokument wpisuje się w zapisy przedmiotowej ustawy, nakładające na Gminy obowiązek przygotowania trzyletnich programów wsparcia rodziny. Ustawa z dnia 9 czerwca 2011r. o wspieraniu rodziny i systemie pieczy zastępczej (Dz. U. z 2018 poz. 998,1076,1544 i 416 oraz Dz. U. z 2019 r. poz.730). Opracowując Gminny Program Wspierania Rodziny na lata 2019-2021 dla gminy Świecie uwzględniono istniejącą sprawozdawczość oraz aktualne przepisy ustawy o wspieraniu rodziny i systemie pieczy zastępczej.

2. Analiza sytuacji rodzin objętych pomocą społeczną na terenie gminy Świecie

Dane pozyskane na podstawie przeprowadzonych wywiadów rodzinnych środowiskowych wskazują, że model polskiej rodziny ulega przemianom. Utrzymuje się niska dzietność rodzin, młodzi ludzie coraz później decydują się na zawarcie związku małżeńskiego, coraz częściej związki mają charakter nieformalny. Wprowadzenie rozwiązań w polityce prorodzinnej takich jak program rządowy Rodzina 500 Plus, ulga podatkowa na dzieci, Karta Dużej Rodziny, mają na celu zachęcenie rodziców do podjęcia decyzji o powiększeniu rodziny. Sytuacja rodzin uwarunkowana jest jednak nie tylko zmianami demograficznymi i starzejącym się społeczeństwem. Pozytywnym na ogół procesom zmian społecznych, ekonomicznych czy kulturowych towarzyszą nieodłączne zagrożenia. Bezrobocie, a co za tym idzie ubóstwo, trudności opiekuńczo – wychowawcze, przemoc czy uzależnienia to problemy, z którymi rodzina sama nie jest w stanie sobie poradzić. Miejscem, do którego mogą zgłosić się rodziny przeżywające wymienione trudności jest Ośrodek Pomocy Społecznej w Świeciu. Analiza statystyk, sprawozdań, zasobów pomocy społecznej ukazuje skalę oraz problemy, z jakimi borykają się rodziny z gminy Świecie.

W gminie Świecie na dzień 31.12.2018 r. zamieszkiwało 31.493 mieszkańców, w tym 6.113 dzieci w wieku od 0 do 18 lat, co stanowi 19,41 % ogółu mieszkańców gminy.

Tabela nr 1 : przedstawia ilość mieszkańców gminy Świecie, w tym w wieku od 0-18 roku życia.

Lp.	Przedział wiekowy	Ilość osób, stan na dzień 31.12.2015 r.	Ilość osób, stan na dzień 31.12.2016 r.	Ilość osób, stan na dzień 31.12.2017 r.	Ilość osób, stan na dzień 31.12.2018 r.
1.	0-2	948	976	937	901
2.	3	375	294	345	326
3.	4-5	727	718	668	630
4.	6	378	373	346	366
5.	7	359	376	367	347
6.	8-12	1.598	1.626	1.698	1.737
7.	13-15	910	920	919	924
8.	16-17	666	634	587	582
9.	18	340	326	325	300
x	Łącznie dzieci:	6.301	6.243	6.192	6.113
x	Ogółem mieszkańców	32.227	31.951	31.709	31.493

Źródło: dane z Urzędu Stanu Cywilnego i Spraw Obywatelskich w Świeciu za 2015r., 2016 r., 2017 r. i 2018 r.

Porównując dane, zauważamy, że maleje ilość mieszkańców w naszej gminie, w tym młodzieży w 18 roku życia z jednoczesnym wzrostem liczby dzieci w wieku 6 lat oraz w przedziale wiekowym 8-12 lat. Pozostałe grupy wiekowe dzieci i młodzieży różnią się nieznacznie bądź pozostają na tym samym poziomie.

3. Zasoby i zagrożenia programu wsparcia rodziny

Wsparcie dziecka i rodziny w środowisku opiera się na prowadzonej z rodziną pracy socjalnej, z którą wplątane są inne wzmacniające i wspierające formy pomocy. Pracownicy socjalni korzystają w swej pracy z takich instrumentów jak poradnictwo specjalistyczne, wsparcie asystenta rodziny, zapewnienie opieki dzieciom w placówkach wsparcia dziennego, aktywizacja społeczno-zawodowa, zespoły interdyscyplinarne, monitoring środowiska dysfunkcyjnego. Praca z rodzinami w gminie Świecie prowadzona jest przez Zespoły Pracy Socjalnej, asystentów rodziny. Liczba rodzin korzystających ze wsparcia Ośrodka przedstawia tabela poniżej.

Tabela nr 2: przedstawia wybrane typy rodzin objętych pomocą Ośrodka Pomocy Społecznej w Świeciu na przestrzeni 2015-2018 roku.

WYSZCZEGÓLNIENIE	LICZBA RODZIN				LICZBA OSÓB W RODZINIE			
	2015	2016	2017	2018	2015	2016	2017	2018
Rodziny objęte pomocą Ośrodka ogółem	1.612	1.574	1.408	1.374	3.898	3.551	3.074	2.956
w tym: rodziny z dziećmi ogółem	655	553	479	465	2.583	2.158	1.848	1.828
o liczbie dzieci: 1	268	237	193	182	783	685	537	502
2	235	172	164	154	933	664	624	582
3	85	90	72	69	424	445	357	339
4	46	33	32	35	274	192	187	210
5	10	14	13	17	73	101	93	119
6	5	4	2	3	45	37	16	22
7 i więcej	5	3	3	5	51	34	34	54
w tym rodziny niepełne ogółem	244	199	189	189	785	642	589	606
o liczbie dzieci: 1	119	100	95	91	272	234	214	199
2	78	51	57	53	257	163	185	170
3	23	31	23	24	101	137	103	104
4 i więcej	24	17	14	21	155	108	87	133

Źródło: Ośrodek Pomocy Społecznej, sprawozdanie MPiPS-03.

Analizując dane w zakresie ilości rodzin korzystających z pomocy Ośrodka zauważamy, że zmniejsza się liczba rodzin objętych tą pomocą.

Tabela nr 3: przedstawia główne przyczyny przyznania pomocy rodzinom na przestrzeni 2015-2018 roku.

Przyczyny przyznawania pomocy	2015 r.		2016 r.		2017 r.		2018 r.	
	Ilość rodzin	Ilość osób w rodzinach	Ilość rodzin	Ilość osób w rodzinach	Ilość rodzin	Ilość osób w rodzinach	Ilość rodzin	Ilość osób w rodzinach
Ubóstwo	1.085	2.620	1.004	2.328	861	1.902	799	1.779
Potrzeba ochrony macierzyństwa	120	528	120	536	105	485	109	520
w tym wielodzietność	35	183	47	247	41	216	43	247
Bezrobocie	812	2.318	637	1.914	564	1.536	479	1.333
Bezradność w sprawach opiekuńczo-wychowawczych i prowadzeniu gosp. dom.	318	1.168	294	1.065	270	934	266	947
w tym rodziny niepełne i wielodzietne								
Alkoholizm	115	189	104	155	104	171	95	152
Przemoc w rodzinie	12	44	13	46	10	30	11	41

Źródło: Ośrodek Pomocy Społecznej, sprawozdanie MPiPS-03.

Podstawowym powodem zwracania się przez rodziny z dziećmi o pomoc społeczną, oprócz ubóstwa jest bezradność w sprawach opiekuńczo-wychowawczych i prowadzeniu gospodarstwa domowego.

Ośrodek Pomocy Społecznej w Świeciu realizuje działania mające na celu wspieranie rodzin, które są w trudnej sytuacji życiowej. Rodziny, które zwracają się o pomoc do naszego ośrodka borykają się z różnego rodzaju trudnościami, m.in. z problemami opiekuńczo-wychowawczymi, przemocą w rodzinie, uzależnieniem od alkoholu, chorobami psychicznymi, Zaburzenia relacji rodzinnych mogą wynikać z pogorszenia sytuacji materialno-bytowej rodzin spowodowanej uzależnieniami i brakiem stałej pracy. Sytuacja taka skutkować może zaniedbywaniem dzieci i stosowaniem przemocy w rodzinie.

W rezultacie dochodzi do ingerencji ze strony instytucji zewnętrznych w rodzinę, co stanowi zagrożenie umieszczenia dzieci w zastępczych formach opieki. W związku z powyższym podejmowane są również działania wspierające, które mają przywrócić zdolność rodzin do samodzielnego funkcjonowania, rozwiązywania trudnych sytuacji i niepożądanych zjawisk. Zjawisk wpływających w destrukcyjny sposób na prawidłowe funkcjonowanie rodziny.

Rodziny przeżywające trudności w prawidłowym wypełnianiu funkcji rodzicielskich mogą korzystać z pomocy asystenta rodziny. Ośrodek Pomocy Społecznej w Świeciu zapewnia wsparcie w formie asystentury rodziny. Na asystencie rodziny ciąży odpowiedzialność przeprowadzenia przemyślanych działań, które zaowocują podjęciem przez klienta decyzji o dążeniu do szeroko rozumianej zmiany. Z asystentury rodziny korzystają zazwyczaj rodziny o niskiej jakości życia, to znaczy, że są to rodziny z uwidacznianymi w czasie wywiadu i obserwacji trudnościami socjalno-bytowymi, takimi jak brak lub niski czy nieregularny dochód, ubóstwo, zadłużenia, złe warunki mieszkaniowe, zagrożenie bezdomnością, z powodu nieregularnych opłat czynszowych, w szczególności w wynajmowanych mieszkaniach. Pracownicy szkoły, przedszkola zauważają, że rodzice nie radzą sobie z dziećmi, zaniedbują ich potrzeby, mają nieadekwatne wymagania do ich możliwości, stosują niekonsekwentny styl wychowywania. Często zdarza się, że do asystentury rodziny kierowane są rodziny na wniosek pracownika socjalnego, sądu lub innych służb społecznych. Osoby te są tzw. klientami nakłanianymi lub niedobrowolnymi, nie dostrzegają problemów i nie odczuwają potrzeby zmiany. Specjaliści oczekują, że to właśnie asystent rodziny znajdzie sposób na zmotywowanie rodziców do pracy na sobą. Wysiłek w zmianę w relacjach rodzinnych, poświęcenie czasu lub pieniędzy, które były często marnotrawione i przeznaczane na alkohol lub inne używki. Gdy osoba postrzega dane zachowanie jako kolidujące z ważnymi dla niej celami, dobro dziecka, zdrowie, szczęście, prawdopodobieństwo zmiany będzie większe. Asystent pracuje nad zmianą dla dobra dzieci i całej rodziny. Dostrzeganie rozbieżności pomiędzy tym, co jest, a tym co rodzic chciałby by było, wpływa na chęć zmiany, polepszenie środowiska wychowawczego oraz wiąże się z motywacją wewnętrzną. Głównym celem asystentury jest podniesienie umiejętności opiekuńczo – wychowawczych. Polega na towarzyszeniu rodzinie w poszukiwaniu rozwiązań trudnej sytuacji życiowej z wykorzystaniem ich mocnych stron. Efekt ten jest możliwy do osiągnięcia, przy współdziałaniu rodziny na każdym etapie metodycznego działania: od oceny wstępnej, przez układanie planu pracy i jego realizację po ocenę końcową,

dostosowanie pracy do możliwości i kontekstu życia rodziny. Najważniejsze jest bezpieczeństwo dzieci. Może być i tak, że czasem zachowania destrukcyjne rodziców zagrażają zdrowiu i życiu dzieci. Rodzice powinni pracować nad zmianą swojego postępowania gdy dziecko jest w pieczy zastępczej krótkoterminowej. Niestety, z obserwacji wynika, że nie każda rodzina chce i potrafi skorzystać z tej formy wsparcia. Asystent rodziny pracuje nad tym, aby asystentura była rozumiana jako forma wsparcia, a nie przymusu. W roku 2018 Ośrodek Pomocy Społecznej w Świeciu dzięki współpracy z 3 asystentami rodziny objął wsparciem 55 rodzin z problemami opiekuńczo wychowawczymi.

Tabela nr 4: przedstawia dane dot. asystenta rodziny w Ośrodku Pomocy Społecznej w Świeciu.

Rok	2015 r.	2016 r.	2017 r.	2018 r.
Ilość asystentów rodzin	3	3	3	3
Ilość rodzin objętych wsparciem asystentów rodzin	62	49	52	55
Ilość dzieci w tych rodzinach	164	144	150	134
Ogółem poniesione koszty na asystentów rodzin (zł)	114.933,95	124.348,00	93.445,98	120.991,54
w tym: środki własne (zł)	77.350,95	79.348,00	30.838,16	63.975,49
Pozyskana kwota dotacji z „Programu asystent rodziny i koordynator pieczy zastępczej”(zł)	37.583,00	45.000,00	62.607,74	57.016,05

Źródło: Dane z Ośrodka Pomocy Społecznej w Świeciu.

Gmina Świecie pozyskuje corocznie dotację ze środków budżetu państwa występując ze stosownym wnioskiem i przystępując do programu „Programu asystent rodziny i koordynator pieczy zastępczej”. Pozyskana kwota wraz ze środkami własnymi stanowi zabezpieczenie kosztów na wynagrodzenie 3 asystentów rodziny przez 12 miesięcy.

Od 1 stycznia 2017 roku z dniem wejście w życie ustawy z dnia 4 listopada 2016 roku o wsparciu kobiet w ciąży i rodzin „Za życiem” Ośrodek Pomocy Społecznej w Świeciu poszerzył obszar działań asystenta rodziny poprzez przypisanie mu funkcji koordynatora

kompleksowego wsparcia dla kobiet w ciąży i ich rodzin, ze szczególnym uwzględnieniem kobiet w ciąży powikłanej, kobiet w sytuacji niepowodzeń położniczych oraz wsparcia rodzin dzieci, u których zdiagnozowano „ciężkie i nieodwracalne upośledzenie albo nieuleczalną chorobę zagrażającą ich życiu, która powstała w prenatalnym okresie rozwoju dziecka lub w czasie porodu”.

Asystent w tym obszarze współpracuje z innymi służbami z różnych systemów w tym z podmiotami udzielającymi świadczeń zdrowotnych, pracujących na rzecz kobiet w ciąży i jej rodziny. Obecnie obejmujemy tym wsparciem jedną czteroosobową rodzinę.

Pomimo działań podejmowanych przez pracowników socjalnych i asystentów rodziny część dzieci wymaga zapewnienia opieki w pieczy zastępczej. Przyczyny są bardzo różne, np.: niepełnoletność rodziców biologicznych, choroba psychiczna, śmierć rodziców lub opiekunów prawnych, zaniedbanie opiekuńczo-wychowawcze, uzależnienia od środków psychoaktywnych, leków, alkoholu, dopalaczy, przemoc w rodzinie. Pracownicy socjalni, asystenci rodziny prowadzą trudną pracę w celu umożliwienia powrotu dziecka do rodzin biologicznych i przygotowanie rodziny do pełnienia swej podstawowej funkcji opiekuńczo-wychowawczej. Praca oparta jest na wsparciu asystenta rodziny, który w ramach swoich zadań i możliwości mobilizuje i wspiera rodziców do podjęcia wszelkich kroków poprawiających ich umiejętności wychowawcze. Współfinansowanie pobytu dziecka w rodzinie zastępczej, rodzinnym domu dziecka, placówce opiekuńczo-wychowawczej, regionalnej placówce opiekuńczo-terapeutycznej lub interwencyjnym ośrodku preadopcyjnym od 2012 r. należy do zadań własnych Gminy. W związku z powyższym Gmina partycypuje w kosztach za pobyt dzieci w pieczy zastępczej.

Tabela nr 5: przedstawia wydatki ponoszone przez Gminę zgodnie z ustawą o wspieraniu rodziny i systemie pieczy zastępczej na przestrzeni lat 2015-2018.

	2015 r.	2016 r.	2017 r.	2018 r.
Planowana kwota (w zł)	225.000,00	239.400,00	332.541,00	369.200,00
Wydatkowana kwota (w zł)	168.828,36	235.874,64	234.541,00	239.000,00
Ilość dzieci w pieczy zastępczej, za które ponoszone jest dofinansowanie ogółem	40	37	36	50
w tym:				
Placówka Opiekuńczo-Wychowawcza Wielofunkcyjna „Dom Dziecka”	12	12	14	21
Pogotowie Rodzinne	9	4	3	7

<i>Rodzina Zastępcza</i>	19	21	21	22
<i>Ilość dzieci opuszczających pieczę zastępczą</i>	8	6	6	8
Odpłatność w % kosztów ponoszonych przez Powiat świecki	10 30 50	10 30 50	10 30 50	10 30 50

Źródło: dane z Ośrodka Pomocy Społecznej w Świeciu.

Dzieci do pieczy zastępczej, trafiają w wyniku przemocy domowej lub wskutek zdarzeń losowych (np. śmierć rodzica). Dodać należy także, że z tej formy pomocy korzystają dzieci z rodzin niebędących podopiecznymi Ośrodka Pomocy Społecznej, co dodatkowo przysparza trudności w szacowaniu środków na ten cel. Trudno zaplanować środki finansowe na to zadanie, ponieważ ponoszone koszty wynikają nie tylko z ilości dzieci umieszczonych w pieczy zastępczej, ale również z różnorodności form tej pieczy. Wpływ na odpłatność ma również m.in.: ewentualna niepełnosprawność dziecka i jego wiek oraz korzystanie ze wsparcia rodzin pomocowych, okres pobytu dzieci w pieczy zastępczej (decyzją sądu dziecko wraca do rodziców, albo rodzina zastępcza zostaje rozwiązana, dziecko uzyskuje pełnoletność, zdarza się również, że dzieci wracają do pieczy zastępczej w wyniku kolejnej interwencji). Istotną informacją jest fakt, że rodzeństwa nie należy rozdzielać.

W ramach działalności z zakresu przeciwdziałania przemocy w rodzinie w Gminie Świecie funkcjonuje, powołany w roku 2011, Gminny Zespół Interdyscyplinarny ds. Przeciwdziałania Przemocy w Rodzinie, funkcjonujący w siedzibie Ośrodka Pomocy Społecznej w Świeciu. W skład Zespołu wchodzi przedstawiciele poniżej wskazanych jednostek:

- a) Ośrodka Pomocy Społecznej w Świeciu,
- b) Prokuratury Rejonowej w Świeciu,
- c) Wydział oświaty w Świeciu,
- d) Jednostki służby zdrowia w Świeciu,
- e) Powiatowego Centrum Pomocy Rodzinie w Świeciu,
- f) Gminnej Komisji Rozwiązywania Problemów Alkoholowych w Świeciu,
- g) Poradni Psychologiczno-Pedagogicznej w Świeciu,
- h) Zespołu Kuratorskiej Służby Sądowej w Świeciu,
- i) Przedstawicieli organizacji pozarządowych w Świeciu,
- j) Komendy Powiatowej Policji w Świeciu.

Z danych uzyskanych z Gminnego Zespołu Interdyscyplinarnego ds. Przeciwdziałania Przemocy w Rodzinie wynika, że w gminie Świecie zwiększa się ilość wszczynanych procedur „Niebieskie Karty”. Uprawnienia do wszczynania procedury „Niebieskie Karty”

posiadają przedstawicieli jednostek organizacyjnych pomocy społecznej, policji, oświaty, służby zdrowia oraz Komisji Rozwiązywania Problemów Alkoholowych. W gminie Świecie, najczęściej z tych uprawnień korzysta policja. Wynikać to może z tego, że patrol policji jest najczęściej wzywany do interwencji domowych, ponadto do interwencji dochodzi najczęściej w dni wolne od pracy oraz w godzinach popołudniowych i wieczornych, poza godzinami pracy pozostałych służb. Służba zdrowia jest również służbą działającą w trybie ciągłym jak również ma pierwszy kontakt z osobami, które mogły doznać przemocy w rodzinie, jednak w okresie od 2017-2018 r. nie skorzystała ze swoich uprawnień w zakresie wszczynania procedury „Niebieskie Karty”.

Tabela nr 6: przedstawia procedurę „Niebieskie Karty” na terenie gminy Świecie.

Lp.	Podmiot wszczynający procedurę „Niebieskie Karty”	2015 r.	2016 r.	2017 r.	2018 r.
1.	Komenda Powiatowa Policji	46	66	52	79
2.	Jednostka Organizacyjna Pomocy Społecznej	9	13	8	13
	w tym : Ośrodek Pomocy Społecznej	7	13	6	12
	Powiatowe Centrum Pomocy Rodzinie	2	0	2	1
3.	Gminna Komisja Rozwiązywania Problemów Alkoholowych	5	3	4	1
4.	Oświata	3	1	3	3
5.	Służba Zdrowia	3	1	0	0
	Ogółem ilość wszczętych procedur „Niebieskiej Karty”	66	84	67	96
6.	Ogółem ilość rodzin objętych procedurą „Niebieskie Karty”	65	82	66	91
7.	Ilość osób w tych rodzinach	206	293	226	336
	w tym: ilość dzieci	64	101	83	116
8.	Ilość osób nieletnich, co do których istnieje podejrzenie, że są dotknięte przemocą w rodzinie	14	16	24	35
	ilość rodzin	9	13	15	18
9.	Ilość dzieci odebranych, w wyniku interwencji OPS, zgodnie z art.12a ustawy o przeciwdziałaniu przemocy w rodzinie	0	1	0	3
	ilość rodzin	0	1	0	1

10.	Ilość wniosków do Sądu o zbadanie sytuacji opiekuńczej nieletnich	8	12	3	6
	dotyczyło ilości dzieci	16	19	8	7
11.	Liczba osób korzystających ze schronienia w hotelu Ośrodka Interwencji Kryzysowej w ramach procedury „Niebieskiej Karty” z gminy Świecie	4	3	11	0
	w tym dzieci	3	1	7	0

Źródło: Gminny Zespół Interdyscyplinarny ds. Przeciwdziałania Przemocy w Rodzinie. Wykaz procedur „Niebieskiej Karty” .

Praca z rodzinami objętymi procedurą „Niebieskie Karty” realizowana jest poprzez bezpłatne konsultacje i poradnictwo specjalistyczne oraz opracowanie z osobami zainteresowanymi indywidualnego planu pomocy, który ma na celu zapewnienie bezpieczeństwa, poprawę relacji i komunikacji wewnątrzrodzinnej oraz zaprzestanie działań przemocowych wobec członków rodziny. Ośrodek Pomocy Społecznej w Świeciu w ramach realizacji ustawy o przeciwdziałaniu przemocy w rodzinie podejmował następujące działania na rzecz środowisk dotkniętych przemocą w rodzinie:

Tabela nr 7: przedstawia wybrane działania Ośrodka Pomocy Społecznej w Świeciu w ramach realizacji ustawy o przeciwdziałaniu przemocy w rodzinie.

Lp.	Działania	2015 r.	2016 r.	2017 r.	2018 r.
1.	Ilość wniosków do sądu o wgląd w sytuację opiekuńczo-wychowawczą nieletnich	8	12	3	6
	dot. ilości dzieci	16	19	8	7
2.	Ilość dzieci przekazanych do pieczy zastępczej w wyniku interwencji OPS, zgodnie z art. 12a ustawy o przeciwdziałaniu przemocy w rodzinie	0	1	0	3
	ilość rodzin	0	1	0	1
3.	Współpraca z asystentem rodziny	3	3	3	3
	ilość asystentów rodziny	62	49	52	55
4.	Zeszyt Interwencji-zgłoszenia przyjęte od mieszkańców gminy	66	57	62	55
5.	Praca socjalna	858	1.413	1.305	1.294

6.	Konsultacje psychologiczne	74	86	153	261
7.	Ilość asystentów rodziny	3	3	3	3
	ilość rodzin	62	49	52	55

Źródło: dane pochodzą z Ośrodka Pomocy Społecznej w Świeciu.

Ośrodek Pomocy Społecznej w Świeciu poddaje rejestracji wszystkie zgłoszenia od mieszkańców gminy, dotyczące niepokojących sytuacji w rodzinach, w szczególności nieprawidłowej opieki nad małoletnimi i nadużywania alkoholu przez rodziców oraz występowania przemocy w rodzinie. Pracownik socjalny podejmuje adekwatne do sytuacji działania również we współpracy z innymi służbami. Zgłoszenia od mieszkańców gminy utrzymują się na podobnym poziomie co może świadczyć o wrażliwości społeczności lokalnej na niepokojące sytuacje w najbliższym otoczeniu. Ośrodek Pomocy Społecznej współpracuje z „Niebieską Linią” w ramach porozumienia. Dzięki temu osoby potrzebujące pomocy mogą korzystać z telefonu interwencyjno-informacyjnego Kujawsko-Pomorska „Niebieska Linia”.

Ośrodek Pomocy Społecznej w Świeciu od roku 2018 dysponuje „Niebieskim Pokojem” w związku z tym osoby doznające przemocy w rodzinie, mogą uzyskać pomoc w komfortowych warunkach. Ponadto na prośbę Sądu Rodzinnego w Świeciu udostępniany jest pokój rodzinie, która nie może dojść do porozumienia w kwestii odwiedzin i kontaktów małoletnich dzieci z jednym z rodziców. Dzięki temu wsparciu ojciec, który ma ograniczoną władzę rodzicielską spotyka się z dziećmi jeden raz w tygodniu w godzinach od 15:00 do 17:00. Ośrodek Pomocy Społecznej w Świeciu zainicjował powstanie „grup wsparcia” dla rodzin zagrożonych wykluczeniem społecznym. Rodziny, które oczekują tej formy pomocy spotykają się jeden raz w tygodniu i tworzą nieformalną grupę wsparcia. Korzystają ze usług psychologa. Ośrodek Pomocy Społecznej w Świeciu, udziela pomocy finansowej, rzeczowej oraz w formie schronienia i pracy socjalnej oraz poradnictwa specjalistycznego. Psycholog obejmuje wsparciem rodziny zarówno w siedzibie ośrodka jak i w środowisku zamieszkania klientów. W 2018 roku psycholog Ośrodka Pomocy Społecznej w Świeciu udzielił 261 porad.

Zasoby i zagrożenia instytucjonalne wspierające Ośrodek Pomocy Społecznej w Świeciu przy realizacji programu.

Pedagodzy wskazują na trudności wychowawcze wśród uczniów klas VII i VIII, twierdzą, że z rozmów z dziećmi wynika, iż inspiracją do realizowania ryzykownego zachowania jest często brak pomysłu na zagospodarowanie czasu wolnego oraz środowisko rówieśnicze. Solidarność z kolegami i koleżankami nie pozwala na odważne mówienie „nie” w sytuacjach niosących ryzyko zaangażowania w konflikt z prawem. Problem pogłębiają rodzice, którzy zbyt mało czasu poświęcają dzieciom, rodzice nie monitorują sposobu spędzania czasu wolnego przez dzieci i nie reagują w sytuacjach trudnych występujących w życiu dziecka. Rodzice cedują obowiązek wychowywania dzieci na placówki oświatowe i nauczycieli. Bierność wychowawcza rodziców jest wykorzystywana przez dzieci, brak reakcji rodzica na negatywne zachowanie zostaje odczytane przez dziecko jako przyzwolenie na dane postępowanie, co skutkuje problemami wychowawczymi i dydaktycznymi, w skrajnych przypadkach dochodzi do konfliktu z prawem. Zaburzenie struktury rodziny niesie zagrożenie dla funkcjonowania dzieci i młodzieży w środowisku szkolnym dlatego tak ważne jest rozpoczęcie działań profilaktycznych już w przedszkolu zarówno dla rodziców jak i dzieci.

Tabela nr 8: przedstawia liczbę dzieci w przedszkolach publicznych oraz uczniów w szkołach podstawowych publicznych w gminie Świecie.

Placówka	Ilość dzieci/ uczniów	Ilość dzieci/ uczniów	Ilość dzieci/ uczniów	Ilość dzieci/ uczniów
	stan na dzień 31.12.2015 r.	stan na dzień 31.12.2016 r.	stan na dzień 31.12.2017 r.	stan na dzień 31.12.2018 r.
Przedszkola	930	940	947	939
Szkoły Podstawowe	2.197	2.068	2.128	2.958

Źródło: dane z Ośrodka Oświaty i Wychowania w Świeciu

Z danych uzyskanych z Ośrodka Oświaty i Wychowania w Świeciu wynika, że zwiększa się liczba dzieci uczęszczających do szkół podstawowych. W przedszkolach i szkołach realizowane są działania profilaktyczne zawarte w programach profilaktyki, które kierowane są do uczniów i ich rodziców. Programy mają na celu przeciwdziałanie wszelkim

zagrożeniom i odpowiednie reagowanie w przypadku pojawienia się ich na terenie szkoły, jak również w środowisku ucznia. Organizowane są spotkania ze specjalistami, propagowane są informacje z zakresu zapobiegania trudnym sytuacjom. Wskazywanie miejsc gdzie można skorzystać z bezpłatnej konsultacji ze specjalistami ułatwia dostęp do fachowego wsparcia w trudnych sytuacjach dzieci i młodzieży oraz rodziców. W ramach profilaktyki realizowane są zajęcia profilaktyczne „Spójrz inaczej”, ponadto uczniowie mogą brać udział w zajęciach pozalekcyjnych. Proponowane formy spędzania czasu wolnego można realizować w kołach zainteresowań, które służą pogłębianiu i poszerzaniu zainteresowań uczniów. Świetlice szkolne również oferują różnego rodzaju formy wsparcia. Pobyt w świetlicy szkolnej czy udział w programie zajęć sportowych dla uczniów nie mających sukcesów sportowych, zwiększa poczucie własnej wartości dzięki czemu uczniowie nabywają nowe umiejętności aktywnego i bezpiecznego zagospodarowania czasu wolnego.

Komenda Powiatowa Policji realizuje działania profilaktyczne w szerokim obszarze. Zakres przekazywanych informacji oraz sposób prowadzenia spotkań dopasowany jest do różnych grup odbiorców treści profilaktycznych. Szczególny nacisk kładzie się na spotkania z dziećmi i młodzieżą w szkołach podstawowych i ponadgimnazjalnych. Prowadzono pogadanki na temat szeroko pojętego bezpieczeństwa, szczególny nacisk kładąc na odpowiedzialność prawną osób nieletnich, konsekwencji zażywania środków odurzających i zagrożeń z niewłaściwego korzystania z internetu. W zależności od zaistniałej sytuacji prowadzone spotkania dopasowane są do indywidualnych potrzeb ucznia, dotyczące konkretnych przypadków demoralizacji czy też łamania prawa jak również udzielana jest pomoc osobom pokrzywdzonym. Równolegle do działań profilaktycznych kierowanych do uczniów, prowadzone są spotkania z kadrą szkół oraz rodzicami uczniów. Spotkania wykorzystywane są do ustalania zasad postępowania w zależności od zaistniałych okoliczności, dzięki czemu zostają opracowane procedury reagowania w konkretnych przypadkach. Z informacji uzyskanych z Komendy Powiatowej Policji w Świeciu wynika, że nieletni najczęściej dopuszczają się popełnienia czynów z art. 190kk, 278kk i 279kk czyli groźby karalne, kradzież oraz kradzież z włamaniem.

Zespół ds. Nieletnich i Patologii w Komendzie Powiatowej Policji w Świeciu nie gromadzi informacji dotyczących wyłącznie gminy Świecie.

Zgodnie z Ustawą o Postępowaniu w Sprawach Nieletnich odpowiedzialność za czyn karalny ponoszą dzieci powyżej 13 roku życia. W przypadku, kiedy prawo łamane jest przez młodsze

dzieci, traktowane jest to jako demoralizacja i sprawa jest przekazywana do Sądu bez rejestracji w systemie informatycznym policji.

Istotnym zasobem wspierającym rodziny w środowisku są placówki wsparcia dziennego. Placówki wsparcia dziennego zapewniają wsparcie dla dzieci i młodzieży i ich rodzin w postaci różnorodnych ofert, w tym programów socjoterapeutycznych z elementami dostępu do wsparcia indywidualnego i grupowego.

Ważną rolę w tym zakresie odgrywa:

Świetlica Profilaktyczno-Wychowawcza „Gniazdo”, która działa jako gminna jednostka organizacyjna i realizuje swoje zadania w 6 placówkach obejmując swoim zasięgiem 120 dzieci w 2012 r. Z uwagi na zmianę przepisów, od 2013 r. tą formą pomocy objętych jest 80 dzieci i młodzieży. Zadaniem świetlic profilaktyczno - wychowawczych jest wspieranie rodziny w sprawowaniu jej podstawowych funkcji oraz docieranie do źródeł kryzysu w rodzinie, łagodzenie go lub likwidowanie. Udzielanie wsparcia psychicznego i pedagogicznego dzieciom z rodzin dotkniętych zjawiskiem alkoholowym oraz zapewnienie pomocy rodzinom, których dzieci sprawiają problemy wychowawcze i są zagrożone demoralizacją, przestępczością czy uzależnieniami. Rozwijanie zainteresowań dzieci oraz współpraca z Ośrodkiem Pomocy Społecznej w Świeciu należy również do zadań wymienionej placówki. W 2018 r. łącznie 7 świetlic opiekuńczych objęło swoim działaniem 115 dzieci. Łącznie wydatkowano na ten cel kwotę 484.545,08zł. Podstawowym celem działania świetlicy jest stworzenie dzieciom z rodzin niewydolnych wychowawczo, miejsca do bezpiecznego spędzania czasu wolnego. Świetlica pomaga również w rozwijaniu zainteresowań u dzieci. Organizuje alternatywne formy spędzenia czasu wolnego dzieci i młodzieży w okresie wolnym od nauki szkolnej organizując wyjazd na „kolonię letnią”.

Tabela nr 9: przedstawia placówki wsparcia dziennego w gminie Świecie.

	2015 r.	2016 r.	2017 r.	2018 r.
Świetlica Profilaktyczno - Wychowawcza „Gniazdo”	6	6	6	6
<i>Ilość miejsc</i>	90	90	90	90
<i>Kwota wydatków</i>	387.260,91 zł	406.390,84	424.554,54zł	437.557,85
Stowarzyszenie Osób Bezrobotnych Świetlica opiekuńcza „Dziupła	1	1	1	1
<i>Ilość miejsc</i>	30	25	25	25
<i>Kwota wydatków</i>	40.841,82 zł	35.435,84	47.300,00zł	46.987,23zł

Źródło : Ośrodek Pomocy Społecznej na podstawie sprawozdań CAS.

Stowarzyszenie Osób Bezrobotnych w Świeciu prowadzi Świetlicę Opiekuńczą „Dziupla”, placówkę wsparcia dziennego działającą na zlecenie Gminy. Zarządzeniem Burmistrza Świecia, na zadanie z zakresu pomocy społecznej na prowadzenie placówek wsparcia dziennego dla dzieci - świetlica środowiskowa otrzymuje dotację, co pozwala objąć opieką dzieci najbardziej potrzebujące. Podstawowym celem działania Stowarzyszenia, wynikającym ze statutu, jest udzielanie pomocy dzieciom, młodzieży, osobom bezrobotnym, ludziom bezdomnym, osobom niepełnosprawnym i innym, poszkodowanym z różnych przyczyn oraz ochrona praw tych osób. Prowadzenie poradnictwa oraz inicjowanie i koordynowanie działań zmierzających do zwalczania bezrobocia, bezdomności i zapobiegania patologiom obok organizowania opieki nad dziećmi, młodzieżą oraz osobami starszymi i niepełnosprawnymi jest celem Stowarzyszenia. Powyższe cele, Stowarzyszenie realizuje m.in. przez współpracę z organizacjami społecznymi, organami administracji rządowej i samorządowej.

Szeroką działalność o charakterze edukacyjnym skierowaną do dzieci i młodzieży realizuje Ośrodek Kultury, Sportu i Rekreacji w Świeciu. Oferuje wachlarz zajęć pozaszkolnych, w ramach których dzieci i młodzież może rozwijać swoje zainteresowania o różnorodnej tematyce. Zараża pasją tworzenia, rozwija kreatywność, zachęca do współtworzenia kultury miasta. Wydobywa zasoby tkwiące w młodym człowieku, a tym samym odciąga od negatywnych, dysfunkcyjnych zachowań. OKSiR systematycznie współpracuje z Ośrodkiem Pomocy Społecznej w Świeciu. Wspólnie organizuje imprezy okolicznościowe. Pomaga i wspiera w realizacji akcji i projektów socjalnych.

Miejska Biblioteka Publiczna w Świeciu to miejsce, w którym oprócz standardowej działalności związanej z udostępnieniem mieszkańcom zbiorów czytelniczych realizowane są ciekawe projekty, zajęcia edukacyjno-warsztatowe, wspólne czytanie, warsztaty rozwojowe, gry planszowe, zajęcia plastyczne, komputerowe, nauka języków obcych, konkursy, tworzenie grup zabawowych z elementami edukacyjnymi. To miejsce bezpieczne dla dzieci i młodzieży. Dla rodzin, które bezpłatnie objęte są wsparciem na najwyższym poziomie. Biblioteka wspierała Ośrodek Pomocy Społecznej w Świeciu udostępniając pomieszczenia, w których zorganizowano konferencję dotyczącą „FASU”. Pracownicy biblioteki reagują w przypadku pojawiającego się dziecka, wobec którego jest domniemanie zaniedbania ze strony opiekunów prawnych.

Park Wodny w Świeciu to miejsce przyjazne dla dzieci i młodzieży zagrożonej wykluczeniem społecznym. Chętnie współpracuje z Ośrodkiem Pomocy Społecznej

w Świeciu. Organizuje letni wypoczynek dla dzieci z ubogich rodzin zapewniając spędzenie wolnego czasu w atmosferze sprzyjającej prawidłowemu rozwojowi.

Ośrodek Integracji i Rehabilitacji w Świeciu ma pod swoją opieką liczną grupę dzieci, które wymagają profesjonalnej pomocy. Ośrodek świadczy pomoc: logopedyczną, biofeedback, rehabilitację niemowląt, kinezyterapię, fizykoterapię, muzykoterapię, masaż, kinesiologytaping, integrację sensoryczną, terapię zajęciową, terapię ręki, terapię behawioralną, terapię pedagogiczną, terapię spider suit, metodę dobrego startu, metodę ruchu rozwijającego według W. Sherborn. Pracownicy OliR współpracują z Ośrodkiem Pomocy Społecznej w Świeciu. W przypadku zaniedbania dziecka wspólnie podejmowane są działania, które mają poprawić funkcjonowanie dziecka w rodzinie dysfunkcyjnej lub patologicznej. Działania mają na celu w szczególności kontynuację rehabilitacji dziecka. Głównym celem tego działania jest zapobieganie wykluczeniu społecznemu, wyrównaniu braków, kompensacja i rewalidacja. Pomoc rodzicom w zaakceptowaniu niepełnosprawnego dziecka.

Ośrodek Pomocy Społecznej w Świeciu współpracuje również ze stowarzyszeniem Wataha w Świeciu. Wspólnie organizowane są spotkania okolicznościowe z elementami profilaktyki i prewencji. Stowarzyszenie wspiera OPS w Świeciu udostępniając zasoby ludzkie, które są niezbędne przy realizacji akcji socjalnych, projektów socjalnych. Działania skierowane są w szczególności wobec osób zagrożonych wykluczeniem społecznym, niepełnosprawnych i bezdomnych. Współpraca ta trwa już od kilku lat i przynosi pozytywne efekty.

Ośrodek Pomocy Społecznej w Świeciu od kilku lat współpracuje z Fundacją Fascynacja. Celem współpracy jest zwiększenie świadomości w środowisku lokalnym w kwestii promowania zdrowej ciąży oraz wolnego od używek rodzicielstwa jak również wspieranie osób z zaburzeniami ze Spektrum Poalkoholowych Uszkodzeń Płodu (FASD) i ich rodzin. Dzięki tej współpracy Ośrodek Pomocy Społecznej w Świeciu zorganizował dwukrotnie konferencję o tematyce wymienionej. Zorganizowaliśmy również koncert dla młodzieży pod tyt. „Nie piję , nie palę”, nie biorę”.

Ośrodek Pomocy Społecznej w Świeciu zorganizował festyn rodzinny w roku 2018 w celu promowania „rodziny wspierającej”. Festyn integracyjny dla dzieci i rodzin zagrożonych wykluczeniem społecznym.

Od 2018 roku rozpoczęła się realizacja projektu pn. "Usługi społeczne - dla każdego!" współfinansowanego z Europejskiego Funduszu Społecznego w ramach Regionalnego

Programu Operacyjnego Województwa Kujawsko-Pomorskiego na lata 2014-2020 Realizatorem projektu jest Ośrodek Pomocy Społecznej w Świeciu. Celem projektu jest poprawa, do 31.03.2020 r., funkcjonowania minimum 80% z 346 osób zagrożonych ubóstwem lub wykluczeniem społecznym w ich środowisku lokalnym, zamieszkujących na terenie gminy Świecie. Prowadzone są między innymi zajęcia kompensacyjne, rewalidacyjne. Zatrudniony jest psycholog, który w sposób intensywny pracuje z rodzinami zagrożonymi wykluczeniem społecznym. Zatrudnione są dwie osoby na stanowisku asystenta osób niepełnosprawnych. Psycholog i asystenci wykorzystują w pracy z bardzo trudnym przypadkiem metodę „konferencji rodziny”. Projekt pozwala ośrodkowi świadczyć pracę socjalną, asystenturę rodziny, poradnictwo psychologiczne, zajęcia edukacyjne na najwyższym poziomie

4. Cele Programu Wspierania Rodziny na lata 2019-2021

Cel główny:

Tworzenie warunków sprzyjających wspieraniu rodziny oraz pomoc rodzicom w prawidłowym wypełnianiu funkcji opiekuńczo-wychowawczej. Ponadto praca z rodzicami biologicznymi dzieci, które zostały umieszczone w pieczy zastępczej celem powrotu dzieci do rodziny.

Cel szczegółowy 1:

- zapewnienie rodzinom i ich dzieciom na terenie gminy Świecie wielowymiarowego i zintegrowanego systemu wsparcia, szczególnie w sytuacji kryzysu i w obliczu trudności życiowych.

Cel operacyjny 1:

- zapewnienie wsparcia poprzez wprowadzenie do rodziny asystenta rodziny, psychologa. Zwiększenie umiejętności w pełnieniu prawidłowej funkcji opiekuńczo wychowawczej.

Cel szczegółowy 2:

- prowadzenie placówkach wsparcia dziennego i zapewnienie miejsc w tych placówkach dzieciom doznającym przemocy w rodzinie,

Cel operacyjny 2:

- zapewnienie form pomocy dzieciom wykazującym trudności społeczne i emocjonalne. Czynny udział dzieci w zajęciach dzięki, którym dziecko nabędzie umiejętności

radzenia sobie w sytuacji kryzysowej, radzenia sobie z autoagresją i agresją wobec rówieśników.

Cel szczegółowy 3:

- upowszechnienie i doskonalenie specjalistycznych form pomocy kierowanych do dzieci i rodzin zagrożonych wykluczeniem społecznym.

Cel operacyjny 3:

- zwiększenie umiejętności konstruktywnego rozwiązywania problemów i samodzielnego pokonywania kryzysu. Ułatwienie dostępu do terapii psychologicznej, pedagogicznej i rodzinnej.

Cel szczegółowy 4:

- systematyczne podnoszenie kwalifikacji przez kadrę pomocy społecznej z zakresu pracy z rodziną i interwencji kryzysowej.

Cel operacyjny 4:

- czynny udział w szkoleniach, superrewizji warsztatach o tematyce pracy z rodziną oraz przeciwdziałanie wypaleniu zawodowemu

Cel szczegółowy 5:

- rozwijanie środowiskowych form pomocy.

Cel operacyjny 5:

- umożliwienie korzystania z różnorodnych zajęć i imprez okolicznościowych o charakterze integracyjnym dzieci i rodzin.

Cel szczegółowy 6:

- wyrównywanie szans i pokonywanie barier w obszarze usług publicznych dla rodzin i dzieci.

Cel operacyjny 6:

- rekomendacje w celu uzyskania lokalu socjalnego z zasobów Gminy co zwiększa możliwość odzyskania dzieci będących w pieczy zastępczej z powodu występującego w rodzinie zjawiska bezdomności.

Cel szczegółowy 7:

- ograniczenie kierowania dzieci do form pieczy zastępczej i reintegracja rodziny.

Cel operacyjny 7:

- dostosowanie asystentury rodziny do potrzeb rodzin i dzieci.

5. Harmonogram Programu

Cel szczegółowy nr 1: *Zapewnienie rodzinom i ich dzieciom na terenie gminy Świecie wielowymiarowego i zintegrowanego systemu wsparcia, szczególnie w sytuacji kryzysu i w obliczu trudności życiowych.*

Lp.	Zadania	TERMIN	Realizatorzy i partnerzy	Wskaźniki	Przewidywane rezultaty
1.1.	Tworzenie wsparcia dla dziecka i rodziny psychologicznego, pedagogizacja rodziny oraz wprowadzenie asystenta do rodziny.	2019- 2021rok	Ośrodek Pomocy Społecznej w Świeciu, Powiatowe Centrum Pomocy Rodzinie w Świeciu,	Liczba rodzin i osób objętych asystenturą, Liczba rodzin, osób objęta wsparciem psychologa, pedagoga.	zwiększenie umiejętności w pełnieniu prawidłowej funkcji opiekuńczo wychowawczej, spadek liczby dzieci umieszczonych w systemie pieczy zastępczej.
1.2.	Podniesienie kompetencji wychowawczych poprzez udział w zajęciach edukacyjnych, profilaktycznych.	2019-2021rok	Ośrodek Pomocy Społecznej w Świeciu, Powiatowe Centrum Pomocy Rodzinie , Placówki oświatowe, organizacje pozarządowe, Urząd Miejski.	Liczba dzieci i rodziców, którzy podnieśli kompetencje Liczba specjalistycznych konsultacji i porad, liczba dzieci i rodziców biorących udział w warsztatach edukacyjnych i profilaktycznych.	Wzrost wiedzy z zakresu nauk o rodzinie, wychowywania bez agresji i przemocy, radzenia sobie z frustracją. Wzrost wiedzy z zakresu rozwoju adolescencji dziecka i młodzieży. Zwiększenie samooceny, radzenie sobie w sytuacji kryzysowej wykorzystując własne umiejętności i zasoby.
1.3.	Udzielania świadczeń pieniężnych z pomocy społecznej.	2019- 2021rok	Ośrodek Pomocy Społecznej w Świeciu.	Liczba przyznanych świadczeń pieniężnych. Liczba rodzin, które korzystają ze wsparcia pieniężnego. Rodzaje przyznanych świadczeń. Liczba oddłużonych mieszkań i podpisanych kontraktów w związku z przyznaniem tej pomocy. Liczba osób objętych programem oddłużenia.	Zmiana sytuacji ekonomicznej w rodzinie i możliwość zaspokojenia podstawowych potrzeb bytowych. Realizacja kontraktu socjalnego, który w pozytywny sposób wpłynie na sytuację rodziny. Zmniejszenie zaległości związanej z nieopłacaniem czynszu, skorzystanie z programu oddłużania.

1.4.	Udzielenie świadczeń z dodatkami rodzinnymi, opiekuńczymi, alimentacyjnym z obszaru polityki społecznej.	2019-2021rok	Urząd Miejski w Świeciu - Wydział Polityki Społecznej.	Liczba rodzin z dziećmi korzystających z tej formy pomocy. Rodzaje świadczeń ich wartość i liczba.	Poprawa kondycji ekonomicznej rodzin z dziećmi zagrożonych wykluczeniem społecznym. Poprawa sytuacji ekonomicznej rodzin z dziećmi dotkniętymi zjawiskiem niepełnosprawności.
1.5.	Pomoc materialna w ramach programu 500+ oraz Program „Dobry Start”	2019-2021rok	Urząd Miejski w Świeciu - Wydział Polityki Społecznej.	Liczba rodzin korzystających z Programu. Liczba dzieci, na które przyznano świadczenie. Wartość przyznanych świadczeń.	Poprawa kondycji finansowej w rodzinie i zaspokojenie podstaw wyższego rzędu. Wyższa gotowość do posiadania dzieci w rodzinie. Rodzina wielodzietna zmniejsza zagrożenie wykluczeniem społecznym. Zmiana postrzegania rodziny wielodzietnej w środowisku lokalnym.
1.6.	Pomoc materialna w postaci świadczenia rodzicielskiego.	2019-2021rok	Urząd Miejski w Świeciu - Wydział Polityki Społecznej	Liczba osób korzystających ze świadczenia. Wartość przyznanej pomocy.	Zwiększenie gotowości do pełnienia roli rodzica
1.7.	Zapewnienie pomocy w formie Specjalistycznych Usług Opiekuńczych dla Osób z Zaburzeniami Psychicznymi.	2019-2021rok	Ośrodek Pomocy Społecznej w Świeciu. Organizacje pozarządowe i kościelne. Podmioty ekonomii społecznej. Podmioty wykonujące „Usługi społeczne”.	Liczba dzieci i rodzin objętych tą formą pomocy. Liczba świadczonych usług specjalistycznych. Rodzaj świadczonych usług. Liczba osób świadczących usługi. Wartość wydatku związanego z wykonaniem zadania.	Wyrównywanie szans w grupie rówieśniczej. Zmniejszenie zjawiska wykluczenia społecznego. Wsparcie rodzin borykających się z niepełnosprawnością w rodzinie. Poprawa stanu zdrowia psychicznego, fizycznego osób korzystających z tej formy wsparcia.
1.8.	Realizacja programu „opieka wytchnienia”. Świadczenia usług opieki wytchnieniowej.	2019-2021rok	Ośrodek Pomocy Społecznej w Świeciu. Powiatowe centrum Pomocy Rodzinie w Świeciu.	Liczba dzieci i rodzin objętych Programem.	Odetchnięcie od opiekowania się osobą niepełnosprawną co w znacznym stopniu pozytywnie wpłynie na stan psychiczny rodzica lub opiekuna.
1.9.	Pomoc materialna dla dzieci i młodzieży na podstawie ustawy o oświacie.	2019-2021rok	Ośrodek Pomocy Społecznej w Świeciu. Urząd Miejski w Świeciu- Ośrodek Oświaty i Wychowania, placówki oświatowe.	Liczba rodzin objętych wsparciem. Wydatek związany z realizacją tego zadania.	Wyrównanie szans edukacyjnych. Wyrównanie braków ekonomicznych i zapobieganie wykluczeniu społecznemu. Poprawa jakości funkcjonowania dzieci w systemie szkolnym.

Źródło: opracowanie własne OPS w Świeciu 2019 r.

Cel szczegółowy nr 2: Prowadzenie placówek wsparcia dziennego i zapewnienie miejsc w tych placówkach dzieciom doznającym przemocy w rodzinie.

Lp.	Zadania	TERMIN	Realizatorzy i partnerzy	Wskaźniki	Przewidywane rezultaty
2.1.	Poszerzenie oferty pomocowej dla dzieci i młodzieży wykazującej trudności w przestrzeganiu norm społecznych.	2019- 2021rok	Ośrodek Pomocy Społecznej w Świeciu, Powiatowe Centrum Pomocy Rodzinie w Świeciu, Komenda Powiatowa Policji Wydział ds. Nieletnich i Patologii, Pedagodzy prowadzący zajęcia z elementami socjoterapii w placówkach wsparcia dziennego, Pielęgniarka środowiskowa, Pedagog szkolny, Urząd Miejski, Gminna Komisja Rozwiązywania Problemów Alkoholowych, Przedstawiciele organizacji pozarządowej	Liczba dzieci korzystający ze specjalistycznego wsparcia, Liczba dzieci, która wykazywała autoagresję i agresję korzystała ze specjalistycznego wsparcia, Liczba warsztatów o tematyce zastępowania agresji, Liczba pogadanek przeprowadzonych przez Policję, Liczba spotkań prewencyjnych, Liczba warsztatów profilaktycznych, Liczba interwencji podejmowanych przez policję, Liczba interwencji podejmowanych przez pielęgniarkę środowiskową, Liczba udzielonego wsparcia przez pedagoga,	Nabywanie umiejętności radzenia sobie z agresją i autoagresją, wzrost dostępności ofert dla dzieci i młodzieży doświadczającej kryzysów psychicznych, nabywanie wiedzy z zakresu szkodliwości nadużywania środków psychoaktywnych, alkoholu, narkotyków, nabywanie wiedzy z zakresu konsekwencji łamania norm panujących w środowisku, nabywanie wiedzy dotyczącej możliwości uzyskania wsparcia specjalistycznego, porady w sytuacji kryzysowej..
2.2.	Koncerty i warsztaty edukacyjne adresowane do dzieci i młodzieży	2019-2021rok	Ośrodek Pomocy Społecznej w Świeciu, Powiatowe Centrum Pomocy Rodzinie w Świeciu, Komenda Powiatowa Policji Wydział ds. Nieletnich i Patologii, Pedagodzy prowadzący zajęcia z elementami socjoterapii w placówkach wsparcia dziennego, Pielęgniarka środowiskowa, Pedagog szkolny, Urząd Miejski, w Świeciu Gminna Komisja Rozwiązywania Problemów Alkoholowych, Przedstawiciele organizacji pozarządowej	Liczba koncertów, Liczba warsztatów, Liczba dzieci i młodzieży biorących w spotkaniach.	Wzrost wiedzy wśród dzieci i młodzieży na temat zagrożeń i niebezpieczeństw związanych z łamaniem norm społecznych, Nabywanie umiejętności asertywnego zachowania,

2.3.	Prowadzenie placówek wsparcia dziennego dla młodzieży i dzieci zagrożonych wykluczeniem społecznym	2019-2021 rok	Wydział Urzędu Miejskiego w Świeciu. Organizacje pozarządowe i instytucje kościelne.	<p>Liczba placówek wsparcia dziennego,</p> <p>Liczba miejsc dla dzieci i młodzieży z podziałem wieku,</p> <p>Liczba osób korzystającej ze wsparcia dziennego,</p> <p>Wysokość dotacji ze środków publicznych,</p>	<p>Utworzenie nowych placówek wsparcia dziennego ze szczególnym uwzględnieniem środowisk wiejskich, w których jest niska dostępność do wymienionych placówek,</p> <p>Poprawa oferowanej pomocy dla dzieci i rodziców,</p> <p>Pedagogizacja i psychoedukacja dzieci i młodzieży,</p> <p>Prowadzenie profesjonalnych zajęć z elementami socjoterapii,</p> <p>Wyrównywanie szans psycho - rozwojowych dla dzieci zagrożonych wykluczeniem społecznym,</p> <p>Zapewnienie dzieciom i młodzieży zajęć rozwijających różnorodnie zainteresowania.</p> <p>Zapewnienie i zorganizowanie wyjazdów letnich i zimowych dla dzieci i młodzieży zagrożonych wykluczeniem społecznym.</p>
------	--	---------------	---	---	---

Źródło: opracowanie własne OPS w Świeciu 2019r.

Cel szczegółowy nr 3: Upowszechnienie i doskonalenie specjalistycznych form pomocy kierowanych do dzieci i rodzin zagrożonych wykluczeniem społecznym.

Lp.	Zadania	TERMIN	Realizatorzy i partnerzy	Wskaźniki	Przewidywane rezultaty
3.1.	Propagowanie oferty pomocowej skierowanej do dzieci i rodzin	2019-2021rok	Ośrodek Pomocy Społecznej w Świeciu, Urząd Miejski w Świeciu , Gminna Komisja Rozwiązywania Problemów Alkoholowych, Członkowie Zespołu Interdyscyplinarnego ds. Przeciwdziałania Przemocy w Rodzinie	Liczba wydanych ulotek, Liczba spotkań, liczba osób, do których skierowano informację o ofercie pomocowej, Liczba osób podejmujących terapię, leczenie.	Nabycie wiedzy z zakresu możliwości skorzystania z pomocy dla osób doznających przemocy w rodzinie, wzrost dostępu do wsparcia specjalistycznego, Zdobycie wiedzy z zakresu prawa, która w znaczny sposób wpływa na funkcjonowanie osoby doświadczającej przemocy w rodzinie, Nabycie wiedzy z zakresu możliwości podjęcia leczenia związanego z uzależnieniem od alkoholu, narkotyków, dopalaczy.
3.2.	Utworzenie specjalistycznych zajęć terapeutycznych, spotkań dla dzieci i młodzieży i rodziców wykazujących zachowania demoralizujące.	2019-2021rok	Ośrodek Pomocy Społecznej w Świeciu, Urząd Miejski w Świeciu , Gminna Komisja Rozwiązywania Problemów Alkoholowych, Członkowie Zespołu Interdyscyplinarnego ds. Przeciwdziałania Przemocy w Rodzinie, Komenda Powiatowa Policji,	Liczba osób biorących udział w zajęciach, spotkaniach, Liczba spotkań terapeutycznych, Liczba pogadank, Liczba rodziców lub opiekunów uczestniczących w grupach wsparcia.	Zwiększenie świadomości poniesienia konsekwencji prawnych w przypadku łamania norm społecznych i konfliktu z prawem, Nabycie wiedzy i umiejętności z zakresu alternatywnych form spędzenia czasu wolnego.

3.3.	<p>Organizacja wycieczek letniego i zimowego dla dzieci i młodzieży oraz wyjazdów integracyjnych dla rodzin z dziećmi.</p> <p>Wyjazdy z elementami profilaktyki, elementów terapii i elementów socjoterapii.</p> <p>Kolonie letnie i wyjazdy dla dzieci i rodzin będących w systemie polityki społecznej.</p> <p>Ponadto organizacja wycieczek okolicznościowych.</p>	2019-2021rok	<p>Ośrodek Pomocy Społecznej w Świeciu, Urząd Miejski w Świeciu , Gminna Komisja Rozwiązywania Problemów Alkoholowych, Organizacje pozarządowe i instytucje kościelne, Ośrodek Oświaty i Wychowania Urząd Miejski w Świeciu,</p>	<p>Liczba dzieci, które skorzysta z wyjazdu na kolonie letnią, zimową (wycieczki)</p> <p>Liczba osób, które skorzystają z wyjazdu integracyjnego,</p> <p>Liczba wyjazdów zorganizowanych dla dzieci (turnusów)</p> <p>Liczba wyjazdów zorganizowanych dla rodzin.</p> <p>Liczba zorganizowanych wycieczek okolicznościowych</p> <p>Liczba osób korzystających z wyjazdu (wycieczka).</p>	<p>Zapewnienie wypoczynku dzieciom i rodzinom o niższym poziomie życia zagrożonym wykluczeniem społecznym,</p> <p>Diagnoza i rozpoznanie sytuacji dziecka krzywdzonego wymagającego wsparcia i indywidualnej opieki,</p> <p>Nabycie wiedzy specjalistycznej dotyczącej zdrowego stylu życia bez uzależnień i przemocy,</p> <p>Nabycie wiedzy z zakresu asertywnej postawy wobec zagrożeń związanych z inicjacją alkoholową, narkotykową i seksualną,</p> <p>Zwiększenie świadomości na temat rozwoju psychicznego i fizycznego dzieci w wieku dojrzewania,</p> <p>Integracja rodziców i dzieci podczas wspólnego spędzania czasu wolnego,</p> <p>nabycie umiejętności korzystania z gier i zabaw proponowanych podczas wyjazdu,</p> <p>nabycie wiedzy przez osoby dorosłe w zakresie radzenia sobie z negatywnymi emocjami w chwili niepowodzenia życiowego i niepowodzeń w pracy lub środowisku lokalnym.</p> <p>Nabycie wiedzy z zakresu korzyści z aktywnego i zdrowego stylu życia.</p>
------	---	--------------	--	---	---

Źródło: Opracowanie własne OPS w Świeciu 2019r.

Cel szczegółowy nr 4: *systematyczne podnoszenie kwalifikacji przez kadrę pomocy społecznej z zakresu pracy z rodziną i interwencji kryzysowej.*

Lp.	Zadania	TERMIN	Realizatorzy i partnerzy	Wskaźniki	Przewidywane rezultaty
4.1.	<p>Udział w szkoleniach podnoszących kwalifikacje zawodowe.</p> <p>Udział w szkoleniach specjalistycznych, studiach podyplomowych, specjalizacjach zawodowych przez pracowników ośrodka pomocy oraz podmiotów i instytucji wspierających dzieci i rodziców.</p>	2019- 2021rok	<p>Ośrodek Pomocy Społecznej w Świeciu.</p> <p>Urząd Miejski w Świeciu.</p> <p>Powiatowe Centrum Pomocy Rodzinie w Świeciu.</p> <p>Pracownicy Oświaty.</p> <p>Przedstawiciele Gminnego Zespołu Interdyscyplinarnego ds. Przeciwdziałania Przemocy w Rodzinie.</p> <p>Gminna Komisja Rozwiązywania Problemów Alkoholowych.</p> <p>Pracownicy zatrudnieni w Świetlicy Profilaktyczno-Wychowawczej „Gniazdo”,</p> <p>Przedstawiciele organizacji pozarządowych i kościelnych.</p>	<p>Liczba pracowników, którzy ukończyli szkolenia, studia podyplomowe oraz specjalizacje z obszaru pomocy społecznej.</p> <p>Liczba szkoleń, liczba studiów podyplomowych, liczba specjalizacji zawodowych.</p>	<p>Wzrost kompetencji zawodowych.</p> <p>Profesjonalizacja kadry służb społecznych, oświaty. Urzędu Miejskiego pracujących na rzecz dziecka i rodziny.</p>
4.2.	<p>Przeciwdziałanie wypaleniu zawodowemu poprzez korzystanie z superwizji dla pracowników Ośrodka.</p>	2019-2021rok	<p>Ośrodek Pomocy Społecznej w Świeciu,</p> <p>Urząd Miejski w Świeciu.</p>	<p>Liczba warsztatów superwizji,</p> <p>Liczba grup uczestniczących w superwizji.</p> <p>Liczba pracowników korzystających z superwizji.</p>	<p>Umiejętność analizowania sytuacji kryzysowej przez pracownika pomocy społecznej.</p> <p>Nabycie umiejętności wyrażenia emocji bez agresji.</p> <p>Umiejętność wypierania sytuacji negatywnych,</p> <p>Nabycie umiejętności radzenia sobie z trudnym przypadkiem w pracy zawodowej.</p> <p>Nabycie umiejętności kontroli nad radzeniem sobie z sytuacją i emocjami.</p> <p>Nabycie umiejętności rozpoznawania symptomów zmęczenia i dezorganizacji.</p>

Źródło: Opracowanie własne OPS w Świeciu 2019r.

Cel szczegółowy 5: Rozwijanie środowiskowych form pomocy.

Lp.	Zadania	TERMIN	Realizatorzy i partnerzy	Wskaźniki	Przewidywane rezultaty
5.1.	Zorganizowanie warsztatów dla dzieci i młodzieży w celu rozwijania w nich wrażliwości na kulturę i rozwoju intelektualnego. Wydobywanie z dzieci i młodzieży zasobów.	2019- 2021rok	Ośrodek Pomocy Społecznej w Świeciu. Urząd Miejski w Świeciu. Gminna Komisja Rozwiązywania Problemów Alkoholowych Świetlica Profilaktyczno-Wychowawcze „Gniazdo” Miejska Biblioteka Publiczna w Świeciu. Ośrodek Kultury Sportu i Rekreacji w Świeciu. Organizacje pozarządowe i kościelne.	Liczba zorganizowanych warsztatów, spotkań. Liczba osób korzystających z tej formy pomocy. Liczba wyjść do kina, teatru i biblioteki. Liczba osób korzystających z tej formy pomocy.	Rozwój psychiczny dzieci i młodzieży zagrożonej wykluczeniem społecznym Umiejętność zachowania się w teatrze, kinie. Zwiększenie zainteresowania do czerpania przyjemności z czytania książek, literatury naukowej.
5.2.	Zorganizowanie festynu rodzinnego promującego rodziny, integrację w rodzinie i wspólne spędzanie czasu wolnego.	2019-2021rok	Ośrodek Pomocy Społecznej w Świeciu. Urząd Miejski w Świeciu. Organizacje pozarządowe i kościelne. Przedstawiciele Zespołu Interdyscyplinarnego ds. Przeciwdziałania Przemocy w Rodzinie.	Liczba zorganizowanych festynów rodzinnych. Liczba osób korzystających z tej formy wsparcia.	Nabywanie umiejętności wspólnego spędzania czasu wolnego w atmosferze pozytywnych emocji bez agresji i przemocy.

Źródło: Opracowanie własne OPS w Świeciu 2019r.

Cel szczegółowy 6: Wyrównywanie szans i pokonywanie barier w obszarze usług publicznych dla rodzin i dzieci.

Lp.	Zadania	TERMIN	Realizatorzy i partnerzy	Wskaźniki	Przewidywane rezultaty
6.1.	Rekomendacja dla uzyskania mieszkania socjalnego z zasobów Gminy.	2019- 2021rok	Ośrodek Pomocy Społecznej w Świeciu, Urząd Miejski w Świeciu.	Liczba wniosków rekomendowanych przez asystentów rodziny i pracowników socjalnych o uzyskanie mieszkania socjalnego. Liczba przyznanych mieszkań socjalnych dla osób zagrożonych wykluczeniem społecznym.	Realna poprawa funkcjonowania w środowisku lokalnym. Poprawa warunków mieszkaniowych rodzin w tym rodzin, w których zachodziło duże prawdopodobieństwo zabezpieczenia dzieci w pieczy zastępczej. Poprawa warunków mieszkaniowych rodzin, do których powróciły dzieci z pieczy zastępczej.
6.2.	Mieszkania chronione i wspomagane dla osób zagrożonych wykluczeniem społecznym oraz rodzin z dziećmi doznających niepełnosprawności w rodzinie z powodu choroby psychicznej.	2019- 2021rok	Ośrodek Pomocy Społecznej w Świeciu. Urząd Miejski w Świeciu	Liczba mieszkań chronionych i wspomaganych dla tej grupy klientów. Liczba osób, korzystających z tej formy pomocy.	Realna możliwość wykonywania władzy rodzicielskiej przez osoby nieposiadających zasobów mieszkaniowych i posiadających orzeczenie o znacznym stopniu niepełnosprawności.

Źródło: Opracowanie własne OPS w Świeciu 2019r.

Cel szczegółowy 7: Ograniczenie kierowania dzieci do form pieczy zastępczej i reintegracja rodziny.

Lp.	Zadania	TERMIN	Realizatorzy i partnerzy	Wskaźniki	Przewidywane rezultaty
7.1.	Wzmocnienie działań reintegracyjnych skierowanych do rodzin starających się o powrót dzieci z pieczy zastępczej. Intensywna praca asystentów rodziny, pracowników socjalnych, rodzin wspierających.	2019-2021rok	Ośrodek Pomocy Społecznej w Świeciu. Powiatowe Centrum Pomocy Rodzinie w Świeciu. Urząd Miejski w Świeciu. Sąd Rejonowy, III Wydział Rodzinny i Nieletnich w Świeciu.	Liczba dzieci, które powróciły z pieczy zastępczej do rodziny naturalnej. Liczba dzieci, które uniknęły zabezpieczenia w pieczy zastępczej.	Wzrost oferty o charakterze reintegracyjnym skierowanej do rodzin starających się o powrót dzieci do rodziny biologicznej, Wzrost liczby dzieci powracających z pieczy zastępczej do rodziny biologicznej. Nabywanie umiejętności przez rodziców biologicznych opiekunów prawnych z obszaru wzmocnienia więzi rodzicielskich.
7.2.	Edukacja i przygotowywanie potencjalnych rodziców do roli rodziców. Przygotowanie do świadomego planowania rodziny. Profilaktyka i prewencja zdrowego stylu życia w okresie ciąży. Uświadomienie negatywnych skutków picia alkoholu w okresie ciąży. Prowadzenie poradnictwa dla kobiet w ciąży i ich rodzin. Obejmowanie rodzin przeżywających trudności opiekuńczo- wychowawcze pomocą rodzin wspierających.	2019-2021rok	Ośrodek Pomocy Społecznej w Świeciu. Urząd Miejski w Świeciu. Gminna Komisja Rozwiązywania Problemów Alkoholowych w Świeciu. Organizacje pozarządowe i kościelne. Przedstawiciele służby zdrowia. Powiatowe Centrum Pomocy Rodzinie w Świeciu.	Liczba spotkań edukacyjnych dla przyszłych rodziców. Liczba akcji prewencyjnych i profilaktycznych skierowanych do przyszłych rodziców. Liczba osób uczestniczących w spotkaniach, warsztatach, prelekcjach. Liczba specjalistów prowadzących prelekcje, spotkania i warsztaty edukacyjne. Liczba osób, którym udzielono porady w zakresie wsparcia kobiet w ciąży. Liczba osób objętych pomocą rodziny wspierającej.	Zwiększenie wiedzy z zakresu pełnienia roli ojca i matki. Nabywanie zdolności do pokonywania trudności wynikających z pełnienia nowej roli (matki lub ojca). Partnerskie nastawienie do podziału obowiązków rodzicielskich. Nabywanie wiedzy dotyczącej konieczności współpracy z pedagogiem szkolnym, lekarzem, pielęgniarką, asystentem rodziny, pracownikiem socjalnym. Nabywanie wiedzy na temat szkodliwego picia alkoholu w okresie ciąży (FAS). Udzielenie wsparcia osobom o szczególnych potrzebach, u których zdiagnozowano FAS, zaburzeniami więzi, dziećmi z problemem uzależnień, ofiar przemocy

Źródło: Opracowanie własne OPS w Świeciu 2019 roku.

6. Podstawy prawne Programu

- 1) Ustawa z dnia 9 czerwca 2011r. o wspieraniu rodziny i systemie pieczy zastępczej (Dz. U. z 2018 r. poz. 998, 1076, 1544 i 416 oraz Dz. U. z 2019 r. poz. 730).
- 2) Ustawa z dnia 12 marca 2004 r. o pomocy społecznej (Dz. U. z 2018 r. poz. 1508, 1693, 1358, 2192, 2529 i 2354, Dz. U. z 2015 r. poz. 1310 oraz Dz. U. z 2019 r. poz. 271, 730 i 752).
- 3) Ustawa z dnia 29 lipca 2005 r. o przeciwdziałaniu przemocy w rodzinie (Dz. U. z 2015 r. poz. 1390 oraz Dz. U. z 2019 r. poz. 730).
- 4) Ustawa z dnia 26 października 1982 r. o wychowaniu w trzeźwości i przeciwdziałaniu alkoholizmowi (Dz. U. z 2018 r. poz. 2137 i 2244 oraz Dz. U. z 2019 r. poz. 730)
- 5) Ustawa o samorządzie gminnym z dnia 8 marca 1990 r. (Dz. U. z 2018, poz 994, Dz. U. z 2019 r. poz. 506)
- 6) Ustawa o działalności pożytku publicznego i o wolontariacie z dnia 24 kwietnia 2003r. (Dz. U. z 2019 r. poz. 688).
- 7) Ustawa o promocji zatrudnienia i instytucjach rynku pracy z dnia 20 kwietnia 2004 r. (Dz. U. z 2018 r. poz. 1265, 1669, 2077, 1629, 1544, 107, 858, 2192, 2215, 2245, 2435 i 2432, Dz. U. z 2017 r. poz. 1543 oraz Dz. U. z 2019 r. poz. 60, 743, 577 i 730)
- 8) Ustawa z dnia 25 lutego 1964 r. Kodeks rodzinny i opiekuńczy (Dz. U. z 2017 r. poz. 682, Dz. U. z 2018 r. poz. 950 oraz Dz. U. z 2019 r. poz. 303).
- 9) Ustawa o przeciwdziałaniu narkomanii z dnia 29 lipca 2005 r. (Dz. U. z 2005 r. nr 179, poz. 1485, Dz. U. z 2018 r. poz. 1030,1490,1669)
- 10) Ustawa o świadczeniach rodzinnych z dnia 28 listopada 2003 r. (Dz. U. z 2018 r. poz. 2220,1544, Dz. U. z 2019 r. poz. 60,303,577,730)
- 11) Uchwała nr 116/15 Rady Miejskiej w Świeciu z dnia 29 grudnia 2015 w sprawie przyjęcia Strategii Rozwiązywania Problemów Społecznych gminy Świecie na lata 2016-2026.
- 12) Uchwała nr 308/18 Rady Miejskiej w Świeciu z dnia 1 marca 2018 w sprawie przyjęcia Strategii Rozwoju gminy Świecie na lata 2018-2027 .

7. Realizatorzy Programu :

Koordinatorem Programu jest Ośrodek Pomocy Społecznej w Świeciu przy współpracy z następującymi instytucjami:

- 1) Urząd Gminy Świecie,
- 2) Gminna Komisja ds. Rozwiązywania Problemów Alkoholowych,
- 3) Gminny Zespół Interdyscyplinarny ds. Przeciwdziałania Przemocy w Rodzinie,
- 4) Komenda Powiatowej Policji,
- 5) Placówki oświatowe i kulturalne,
- 6) Placówki służby zdrowia (pielęgniarki środowiskowe, lekarze),
- 7) Powiatowe Centrum Pomocy Rodziny,
- 8) Organizacje pozarządowe i kościoły.

Program jest dokumentem otwartym. Poddany jest permanentnej ewaluacji. Informacje do przygotowania sprawozdania pozyskiwane będą od w/w podmiotów.

8. Termin realizacji Programu:

Program realizowany będzie w latach 2019-2021.

9. Źródło finansowania Programu:

- 1) Środki własne Gminy zaplanowane na dany rok budżetowy na realizację Gminnego Programu Wspierania Rodziny.
- 2) Dotacje z budżetu państwa.
- 3) Przewiduje się również aplikowanie o środki ze źródeł zewnętrznych, w szczególności programów ukierunkowanych na wsparcie dziecka i rodziny.

10. Monitoring i Ewaluacja Programu:

Monitoring realizacji programu będzie polegał na zbieraniu danych dotyczących zrealizowanych zadań od podmiotów zaangażowanych w jego realizację przez koordynatora Programu Ośrodek Pomocy Społecznej w Świeciu w celu dokonania oceny czy program osiąga założone cele. Przedmiotem ewaluacji będzie skuteczność podejmowanych działań w oparciu o analizę założonych wskaźników.

11. Odbiorcami Programu są:

Rodziny przeżywające okresowe i długotrwałe trudności w wypełnianiu funkcji opiekuńczo-wychowawczej oraz niewydolne wychowawczo. Rodzice oraz opiekunowie dzieci przebywających w pieczy zastępczej. Dzieci i młodzież, którym środowisko rodzinne nie zapewnia należytej opieki. Przedstawiciele instytucji społecznych oraz organizacje pozarządowe mające na celu wyrównywanie szans osobom zagrożonym wykluczeniem społecznym.

12. Oczekiwania i rezultaty Programu:

Udzielenie profesjonalnej pomocy rodzinie i dziecku objętej systemem pomocy społecznej. Wzrost kompetencji rodzicielskich. Poprawa sytuacji dziecka i młodzieży oraz rodziny w naturalnym środowisku. Zmniejszenie dysfunkcji w rodzinie, która w sposób destrukcyjny wpływa na rozwój osobisty młodego człowieka w procesie socjalizacji. Stworzenia adekwatnego i skutecznego systemu wsparcia dla dzieci i rodziny. Minimalizacja zachowań patologicznych, demoralizujących i wykluczających osoby ze środowiska lokalnego. Zaangażowanie społeczności lokalnej, instytucji i podmiotów powołanych do pracy nad poprawą życia dzieci i rodzin uwikłanych w sytuacje kryzysowe.

13. Konsultacje społeczne Programu:

Konsultacje społeczne przeprowadzono w maju 2019 roku, w oparciu o Zarządzenie Burmistrza Świecia nr 136/19 z dnia 6 maja 2019r. Uwagi, które wpłynęły w wyniku konsultacji społecznych zostały uwzględnione w niniejszym dokumencie.

14. Podsumowanie

Świecki system wsparcia dziecka i rodziny charakteryzuje się wysokimi standardami z obszaru polityki społecznej. Rozwiązania w systemie pracy z rodziną w obszarze prewencji, profilaktyki, edukacji, kompensacji, pogłębionej pracy socjalnej, asystentury rodziny oraz sieć wsparcia dziennego skierowana dla dzieci i młodzieży z pewnością w pozytywny sposób wpłynęły na funkcjonowanie wymienionej grupy społecznej w środowisku lokalnym. Z pewnością zaowocowały zmniejszeniem się liczby dzieci kierowanych do pieczy zastępczej, co wiąże się z pozostawieniem ich z rodzicami biologicznymi czy opiekunami prawnymi. System wsparcia dziecka i rodziny jest skuteczny w sferze rozpoznawania potrzeb przez pracowników ośrodka. Oferta działań daje możliwość elastycznego reagowania na pojawiające się wyzwania. Kluczowym elementem systemu koordynatora Programu jest szeroko rozumiana profilaktyka, poradnictwo i wsparcie, mające przede wszystkim ograniczyć dopływ dzieci do pieczy zastępczej oraz reintegrację rodzin.

Warunki realizacji Programu na lata 2019-2021 zależą od okoliczności szczególnie związanych z kształtem zapowiadanych i pożądaných zmian legislacyjnych, inicjatyw i polityki prorodzinnej w systemie polityki społecznej. Koordynator Programu dołoży wszelkich starań do realizacji założonych celów sprzyjających dziecku i rodzinie.