

**ZARZĄDZENIE NR 305/19**  
**BURMISTRZA ŚWIECIA**  
**z dnia 21 października 2019 r.**

w sprawie przedłożenia informacji o stanie realizacji zadań oświatowych organu prowadzącego za rok szkolny 2018/2019 wraz z wynikami egzaminu gimnazjalnego.

Na podstawie art. 5a ust. 4 ustawy z dnia 07 września 1991 r. o systemie oświaty (Dz. U. z 2016, poz. 1943, 1954, 1985 i 2164), w związku z art. 264, ust.1 przepisy wprowadzające ustawę prawo oświatowe (Dz. U. z 2017 r., poz. 60, 949 i 2203)

**zarządzam, co następuje:**

§ 1. Przedłożyć Radzie Miejskiej informację o stanie realizacji zadań oświatowych organu prowadzącego za rok szkolny 2018/2019 wraz z wynikami egzaminu gimnazjalnego stanowiącą załącznik do niniejszego zarządzenia.

§ 2. Zarządzenie wchodzi w życie z dniem podjęcia.

**Burmistrz Świecia**

  
**Krzysztof Kulakowski**

  
**Wojciech Goralski**  
Radca Prawny



# Informacja o stanie realizacji zadań oświatowych w gminie Świecie za rok szkolny 2018/2019.

Obowiązek sporządzenia i przedłożenia informacji o stanie realizacji zadań oświatowych gminy Świecie za rok szkolny 2018/2019 wynika z dyspozycji art. 5a, ust. 4 ustawy z dnia 7 września 1991r. o systemie oświaty oraz dyspozycji art. 264, ust.2 ustawy Przepisy wprowadzające ustawę - Prawo oświatowe: *Organ wykonawczy jednostki samorządu terytorialnego, w terminie do dnia 31 października, przedstawia organowi stanowiącemu jednostki samorządu terytorialnego informację o stanie realizacji zadań oświatowych tej jednostki za poprzedni rok szkolny, w tym o wynikach:*

- 1) egzaminu gimnazjalnego oraz egzaminu ośmioklasisty,
- 2) nadzoru pedagogicznego sprawowanego przez kuratora oświaty lub właściwego ministra w szkołach i placówkach tych typów i rodzajów, których prowadzenie należy do zadań własnych jednostki samorządu terytorialnego.

## Zadania oświatowe gminy Świecie

Zadania oświatowe gminy Świecie wynikają w szczególności z postanowień:

1. Ustawy z dnia 8 marca 1990r. o samorządzie gminnym /Dz.U.z 2019 r. poz. 506, 1309 i 1696/
2. Ustawy z dnia 7 września 1991r.o systemie oświaty, /Dz.U. z 2016 r. poz.1943, z późn. zmianami/
3. Ustawy z dnia 14 grudnia 2016 r. Prawo oświatowe /Dz.U z 2019 r. poz.1148, z późn. zmianami/
4. Ustawy z dnia 26 stycznia 1982r.- Karta Nauczyciela, /Dz.U. z 2018 r. poz. 967, z późn. zmianami /

oraz przepisów wykonawczych do tych ustaw.

W art. 7 ust. 1 ustawy o **samorządzie gminnym** zapisano, że zaspakajanie zbiorowych potrzeb wspólnoty m.in. w zakresie edukacji publicznej należy do zadań własnych gminy.

W przepisach ustawy **prawo oświatowe** ustawodawca wskazał, iż w szczególności do zadań gminy należy:

1. zakładanie i prowadzenie przedszkoli w tym przedszkoli specjalnych, szkół podstawowych i gimnazjów,
2. zabezpieczenie bazy lokalowej i sprawności technicznej obiektów oświatowych oraz środków rzeczowych i finansowych dla działalności szkół,
3. możliwość tworzenia jednostek obsługi ekonomiczno-administracyjnej szkół i placówek lub organizowania wspólnej obsługi administracyjnej, finansowej i organizacyjnej prowadzonych szkół i placówek,
4. sprawowanie nadzoru nad działalnością szkoły lub placówki w zakresie spraw finansowych i administracyjnych.

W ustawie **Karta Nauczyciela**, wśród zadań gminy wymieniono m.in. następujące zadania:

1. stanowienie o wysokości niektórych składników wynagrodzenia nauczycieli,
2. zapewnienie szkole podstawowych warunków do realizacji przez nauczycieli zadań dydaktycznych, wychowawczych i opiekuńczych,

Ponadto zadania oświatowe gminy Świecie związane są z obowiązkiem:

1. inspirowania i realizacji zadań dla wsparcia procesu dydaktycznego i szkolnych programów wychowawczych,
2. kontrolowania spełniania przez uczniów obowiązku szkolnego i obowiązku nauki.

# WPROWADZENIE

W roku szkolnym 2018/2019 w stosunku do roku szkolnego 2017/2018 ogółem liczba uczniów szkółach podstawowych i oddziałach gimnazjalnych wzrosła o 52, a liczba oddziałów wzrosła o 7. Powodem takiego wzrostu liczby oddziałów jest obowiązek podziału klas pierwszych w szkołach podstawowych gdy liczba dzieci w klasie przekroczy 25 uczniów.

## Stan organizacji szkół podstawowych i oddziałów gimnazjalnych

	Wyszczególnienie	Liczba oddziałów	Liczba uczniów	w tym:								
				0	I	II	III	IV	V	VI	VII	VIII
1.	Szkoła Podstawowa nr 1 im. Wojska Polskiego	23	559	23	42	48	47	98	90	87	72	52
2.	Szkoła Podstawowa nr 2 im. Ziemi Świeckiej	7	185	0	46	24		27	29		29	30
3.	Szkoła Podstawowa nr 3 im. Mikołaja Kopernika	7	149	0	34	22		26	22		19	26
4.	Szkoła Podstawowa nr 5 im. Polskich Olimpijczyków	15	276	38	33	25	13	48	34	23	27	35
5.	Szkoła Podstawowa nr 7	13	273	0	32	23	33	51	46	49	19	20
6.	Szkoła Podstawowa nr 8 im. Kazimierza Eksteina	33	778	0	92	89	47	148	107	98	98	99
7.	Szkoła Podstawowa w Czaplach im. Kornela Makuszyńskiego	9	138	23	7	14	16	17	16	16	15	14
8.	Szkoła Podstawowa w Grucznie im. Jana Pawła II	14	243	0	28	37	19	43	34	22	28	32
9.	Szkoła Podstawowa w Terespolu Pomorskim im. Tadeusza Kościuszki	9	122	23	11	11	10	10	22	11	12	12
10	Szkoła Podstawowa w Wiągu im. Jana Brzechwy	9	120	18	13	8	7	14	15	9	20	16
	<b>Razem</b>	<b>139</b>	<b>2843</b>	<b>125</b>	<b>338</b>	<b>301</b>	<b>192</b>	<b>482</b>	<b>415</b>	<b>315</b>	<b>339</b>	<b>336</b>
1.	Oddziały gimnazjalne w Szkole Podstawowej nr 2	5	138				138					
2.	Oddziały gimnazjalne w Szkole Podstawowej nr 3	4	78				78					
3.	Oddziały gimnazjalne w Szkole Podstawowej nr 8	4	90				90					
4.	Oddziały gimnazjalne w Szkole Podstawowej w Grucznie	2	32				32					
	<b>Razem</b>	<b>15</b>	<b>338</b>				<b>338</b>					
	<b>Ogółem</b>	<b>154</b>	<b>3181</b>									

Uwaga: dane w tabeli powyżej są wg stanu na dzień 15.09.2018 r.

Uzupełnieniem oferty edukacyjnej w gminie Świecie jest Katolicka Szkoła Podstawowa im. Księdza Bernarda Sychty, do której w roku szkolnym 2018/2019 uczęszczało 115 uczniów oraz do oddziałów gimnazjalnych tej szkoły 17 uczniów.

## I. Stan organizacji przedszkoli publicznych

Lp.	Wyszczególnienie	Liczba oddziałów	Liczba uczniów*
1.	Przedszkole Publiczne Nr 1	5	129
2.	Przedszkole Publiczne Nr 2	4	89
3.	Przedszkole Publiczne Nr 3	4	92
4.	Przedszkole Publiczne Nr 4	5	130
5.	Przedszkole Publiczne Nr 6	3	71
6.	Przedszkole Publiczne Nr 7	5	133
7.	Przedszkole Publiczne Nr 8	5	135
8.	Przedszkole Publiczne Nr 9	3	77
9.	Przedszkole Publiczne Nr 11	4	102
<b>Ogółem:</b>		<b>38</b>	<b>958</b>

W roku szkolnym 2018/2019 w gminie Świecie funkcjonowały trzy przedszkola niepubliczne: „Aniołowo”, „Lwiątko” oraz „Kangurek” do których uczęszczało średnio 174 dzieci.

W roku szkolnym 2018/2019 w przedszkolach i szkołach podstawowych zatrudnionych było na pełnych etatach łącznie:

a) 330 nauczycieli, w tym:

- stażystów – 5
- kontraktowych – 41
- mianowanych – 59
- dyplomowanych – 225

b) 204 pracowników administracji i obsługi na stałych umowach o pracę.

W roku szkolnym 2018/2019 w stosunku do roku szkolnego 2017/2018 sieć przedszkoli nie uległa zmianie. Dziesięć szkół podstawowych zabezpiecza w pełni aktualne potrzeby edukacyjne dzieci mieszkających na terenie gminy Świecie, a sieć publicznych przedszkoli stwarza możliwość korzystania z usług przedszkoli dla około 90 % dzieci w wieku przedszkolnym. W wyniku przeprowadzonego w kwietniu 2019 r. naboru do przedszkoli publicznych, wszyscy chętni, którzy w tym czasie chcieli zapisać dziecko do przedszkola mieli taką możliwość. Cześć rodziców postanowiła zapisać swoje dzieci na listach rezerwowych do rozbudowywanego Przedszkola nr 8, w którym od stycznia 2020 r. funkcjonować będzie 7 oddziałów przedszkolnych. W ramach tej sieci gwarantujemy także opiekę nad dziećmi niepełnosprawnymi w Przedszkolu nr 2, w którym są cztery oddziały integracyjne oraz w różnych naszych szkołach podstawowych i przedszkolach. Poniżej przedstawione są dane dotyczące liczby dzieci o rozmaitych niepełnosprawnościach uczących się w naszych szkołach. Warto zwrócić uwagę, że gminie Świecie ponad 22,94 % uczniów uczestniczy w zajęciach dydaktyczno-wyrównawczych, a 7,9 % uczniów ma dostosowanie wymagań do indywidualnych potrzeb i możliwości kształcenia. Grupa tych uczniów ma rozmaite problemy z opanowaniem podstawy programowej.

## Szkoły podstawowe

<b>Uczniowie z orzeczeniami PP-P</b>	<b>Liczba</b>
O upośledzeniu w stopniu lekkim	36
O upośledzeniu w stopniu umiarkowanym/znacznym	4
Niesłyszący i słabo słyszący	7
Niewidomi i słabo widzący	10
Z chorobami przewlekłymi, autyzm	44
Z niepełnosprawnością ruchową	9
Niedostosowanych społecznie	16
Zagrożonych uzależnieniem lub zaburzeniami zachowania	12
<b>Uczniowie z orzeczeniami lub opiniami PP-P</b>	<b>Liczba</b>
O dysleksji	122
O dostosowaniu wymagań edukacyjnych do indywidualnych potrzeb	241
Objęci nauczaniem indywidualnym	21
Objęci rewalidacją	90
<b>Uczniowie uczestniczący w zajęciach specjalistycznych</b>	<b>Liczba</b>
Dydaktyczno-wyrównawczych	701
Logopedycznych	324
Socjoterapeutycznych	248

## Oddziały gimnazjalne

<b>Uczniowie z orzeczeniami PP-P</b>	<b>Liczba</b>
O upośledzeniu w stopniu lekkim	3
O upośledzeniu w stopniu umiarkowanym/znacznym	0
Niesłyszący i słabo słyszący	0
Niewidomi i słabo widzący	1
Z chorobami przewlekłymi, autyzm	11
Z niepełnosprawnością ruchową	0
Niedostosowanych społecznie	4
Zagrożonych uzależnieniem lub zaburzeniami zachowania	3
<b>Uczniowie z orzeczeniami lub opiniami PP-P</b>	<b>Liczba</b>
O dysleksji	30
O dostosowaniu wymagań edukacyjnych do indywidualnych potrzeb	24
Objęci nauczaniem indywidualnym	3
Objęci rewalidacją	10
<b>Uczniowie uczestniczący w zajęciach specjalistycznych</b>	<b>Liczba</b>
Dydaktyczno-wyrównawczych	96
Logopedycznych	5
Socjoterapeutycznych	33

Baza wszystkich placówek posiada dobry standard i każdego roku prowadzone są prace remontowe mające na celu utrzymanie, a często także podniesienie standardu pomieszczeń i urządzeń znajdujących się w poszczególnych placówkach. Szkoły podstawowe, gimnazja oraz przedszkola są dobrze wyposażone w pomoce dydaktyczne właściwe dla każdego typu placówek. Każda ze szkół ma salę gimnastyczną, pracownię komputerową, oraz kuchnię w której przygotowujemy posiłki dla dzieci.

## Zajęcia pozalekcyjne

Szkoły zapewniają uczniom bogatą ofertę zajęć pozalekcyjnych i świetlicowych, które wzmacniają ofertę edukacyjną. Dzięki temu każdy chętny uczeń może znaleźć dla siebie taki rodzaj zajęć, które umożliwiają rozwój jego dodatkowych zainteresowań, nawet tych niezwiązanych z realizacją programu dydaktycznego szkoły. Poniżej przedstawione jest zestawienie zbiorcze dotyczące różnych rodzajów zajęć.

Liczba dzieci/uczniów	Liczba oddziałów	Zajęcia pozalekcyjne- szkoły podstawowe		
		Nazwa koła/zajęć	liczba uczniów	liczba kół
2718	139	informatyczne	122	12
		techniczne	118	7
		przedmiotowe	695	60
		artystyczne	328	21
		sportowe	1035	62
		turystyczno-krajobrazowe	257	22
		inne (wolontariat, pierwsza pomoc przedmedyczna, liga zadaniowa, zajęcia: psychoedukacyjne, dydakt.-wyrówn., rewalidacyjne, specjalistyczne)	1732	228

Liczba dzieci/uczniów	Liczba oddziałów	Zajęcia pozalekcyjne – oddziały gimnazjalne		
		Nazwa koła/zajęć	liczba uczniów	liczba kół
338	15	informatyczne	20	2
		techniczne	10	1
		przedmiotowe	118	17
		artystyczne	22	2
		sportowe	182	12
		turystyczno-krajobrazowe	18	2
		inne (wolontariat, pierwsza pomoc przedmedyczna, liga zadaniowa, zajęcia: psychoedukacyjne, dydakt.-wyrówn., rewalidacyjne, specjalistyczne)	98	17

## II. Udział w konkursach i zawodach przedmiotowych

Bogata oferta zajęć pozalekcyjnych przekłada się także na udział uczniów w konkursach, olimpiadach i zawodach przedmiotowych. Poniższa tabela jest zestawieniem liczby uczniów w szkołach podstawowych, którzy w konkursach na szczeblu gminy, powiatu, województwa i kraju otrzymali co najmniej wyróżnienie. Ogółem na uczestnictwo w 265 konkursach na szczeblu powiatowym, wojewódzkim, ogólnopolskim lub międzynarodowym 392 uczniów uzyskało wyróżnienia lub też uzyskało miejsca od I do III. Pierwsze miejsce w wojewódzkim finale biegów przełajowych uzyskał uczeń, a także III miejsce w Wojewódzkich Igrzyskach Młodzieży w Lekkiej Atletyce (sztafeta) z SP1, SP5 – jedna osoba zdobyła tytuł mistrza Polski w zapasach, a druga zajęła III miejsce; jeden z uczniów zajął III miejsce w mistrzostwach Polski w warcach klasycznych i V miejsce w mistrzostwach świata; SP8- V miejsce w Igrzyskach Młodzieży Szkolnej w piłce siatkowej dziewcząt na szczeblu wojewódzkim.

Szkoły podstawowe						
Konkursy-szczebel		Gminy	Powiatu	Wojew.	Ogólnopolski	Międzynarodowy
Liczba uczniów uczestniczących w konkursach i zawodach na szczeblu:		2 623	931	591	462	416
Liczba laureatów konkursów i zawodów na szczeblu:	I miejsca	132	68	46	44	3
	II miejsca	130	36	4	1	0
	III miejsca	146	17	4	8	0
	wyróżnienia	84	41	40	37	43
Liczba konkursów i zawodów w których uczestniczyła szkoła		273	123	79	51	12

Poniżej przedstawione są dane dotyczące gimnazjów. Na uczestnictwo w 47 konkursach na szczeblu powiatowym, wojewódzkim ogólnopolskim lub międzynarodowym 67 uczniów z naszych gimnazjów uzyskało wyróżnienia lub też zajęło miejsce wśród zwycięzców. W konkursie krajowym (*Mistrzostwa szkół w szachach*) II miejsce zdobył jeden uczeń z oddz. gimn. SP2 i II miejsce w turnieju piłki plażowej II uczniów z oddz. gimn. SP8

Oddziały gimnazjalne						
Konkursy-szczebel		Gminy	Powiatu	Wojew.	Ogólnopolski	Międzynarodowy
Liczba uczniów uczestniczących w konkursach i zawodach na szczeblu:		145	91	102	57	29
Liczba laureatów konkursów i zawodów na szczeblu:	I miejsca	9	7	5	0	0
	II miejsca	3	0	2	0	0
	III miejsca	8	3	0	0	0
	wyróżnienia	18	3	1	12	1
Liczba konkursów i zawodów w których uczestniczyła szkoła		35	22	17	4	1



## Nadzór pedagogiczny

Celem działań nadzoru pedagogicznego jest bieżąca ocena stanu przestrzegania przepisów prawa, działalności dydaktycznej, wychowawczej i opiekuńczej oraz innej działalności statutowej placówki.

Tabela przedstawia informacje na temat przeprowadzonych ewaluacji problemowych w placówkach, dla których organem prowadzącym jest gmina Świecie przez Kuratorium Oświaty w Bydgoszczy w roku szkolnym 2018/2019.

nazwa jednostki	przedmiot kontroli	podmiot kontrolujący	data przeprowadzenia kontroli	ocena/zalecenia
<b>Szkoły podstawowe</b>				
SP1	Nie dotyczy	Nie dotyczy	Nie dotyczy	Nie dotyczy
SP2	Nie dotyczy	Nie dotyczy	Nie dotyczy	Nie dotyczy
SP3	Nie dotyczy	Nie dotyczy	Nie dotyczy	Nie dotyczy
SP5	Zapewnienie bezpieczeństwa uczniom w czasie pobytu w szkole	Kuratorium Oświaty w Bydgoszczy	05.12.2018 r.	brak zaleceń
SP 7	Nie dotyczy	Nie dotyczy	Nie dotyczy	Nie dotyczy
SP 8	Kontrola zapewnienia bezpieczeństwa uczniom w czasie pobytu w szkole	Kuratorium Oświaty Bydgoszcz	12.12..2018	1. Określić w statucie szkoły zadania nauczycieli oraz innych pracowników szkoły. 2. W przypadku zaistnienia wypadku każdorazowo, niezwłocznie zawiadomić osoby i organ prowadzący.
	Zapewnienie bezpieczeństwa uczniom podczas zajęć organizowanych przez szkołę.	Kuratorium Oświaty Bydgoszcz	28.08.2019	Brak zaleceń
SP Cz	Nie dotyczy	Nie dotyczy	Nie dotyczy	Nie dotyczy
SP Gr	Nie dotyczy	Nie dotyczy	Nie dotyczy	Nie dotyczy
SP Ter	Nie dotyczy	Nie dotyczy	Nie dotyczy	Nie dotyczy
SP W	Nie dotyczy	Nie dotyczy	Nie dotyczy	Nie dotyczy
	Nie dotyczy	Nie dotyczy	Nie dotyczy	Nie dotyczy
<b>Przedszkola</b>				
P1	Nie dotyczy	Nie dotyczy	Nie dotyczy	Nie dotyczy
P2	Kontrola w zakresie zgodności z przepisami prawa przeprowadzenia postępowania rekrutacyjnego do przedszkoli na rok szkolny 2018/2019	Kuratorium Oświaty w Bydgoszczy – St. Wizytator Pani mgr Bogna Łoś	13.06.2018	Nie wydano zaleceń
P3	Nie dotyczy	Nie dotyczy	Nie dotyczy	Nie dotyczy
P4	Nie dotyczy	Nie dotyczy	Nie dotyczy	Nie dotyczy
P6	Kontrola w ramach dokonania oceny pracy dyrektora	Kuratorium oświaty	20.02.2019 25.02.2019 27.02.2019	wyróżniająca
P7	Nie dotyczy	Nie dotyczy	Nie dotyczy	Nie dotyczy
P8	Nie dotyczy	Nie dotyczy	Nie dotyczy	Nie dotyczy
P9	Nie dotyczy	Nie dotyczy	Nie dotyczy	Nie dotyczy
P11	Nie dotyczy	Nie dotyczy	Nie dotyczy	Nie dotyczy

Uwaga: „Nie dotyczy” – oznacza brak kontroli

### III. Egzamin zewnętrzny

#### Egzamin gimnazjalny

W roku szkolnym 2018/2019 podobnie jak w roku poprzednim egzamin gimnazjalny zawierał pięć lub sześć egzaminów dla każdego ucznia obejmujących zakres języka polskiego (zestawy GH-P), historii i wiedzy o społeczeństwie (zestawy GH-H), matematyki (zestawy GM-M), przedmiotów przyrodniczych- biologii, chemii, fizyki i geografii (zestawy GM-P) oraz języka nowożytnego na poziomie podstawowym obowiązkowym dla każdego ucznia (np. zestaw podstawowy z języka angielskiego -zestaw GA-P ) i języka nowożytnego na poziomie rozszerzonym i obowiązkowym dla uczniów, którzy w gimnazjum kontynuowali naukę języka obcego rozpoczętą w szkole podstawowej. Uczniowie, których obowiązuje poziom rozszerzony muszą najpierw zdać poziom podstawowy, który jest obowiązkowy dla wszystkich. Do poziomu rozszerzonego mogą przystąpić także pozostali gimnazjaliści, jeśli zechcą sprawdzić poziom swoich umiejętności językowych. Gimnazjaliści, przystępujący do trzeciej części egzaminu na obu poziomach, rozwiązują zadania z tego samego języka.

#### Część humanistyczna z zakresu języka polskiego

Uczniowie bez dysfunkcji oraz uczniowie ze specyficznymi trudnościami w uczeniu się rozwiązywali zadania zawarte w arkuszu standardowym. Podstawę zadań stanowiły różne teksty kultury: literackie – fragment utworu *Kamienie na szaniec* Aleksandra Kamińskiego i wiersz *Śmieszne* Anny Kamieńskiej, oraz publicystyczny *Kropki, piórka, źdźbła...* Sylwii Sekret i popularnonaukowy *Utrwalacz myśli* Agnieszki Krzemińskiej.

Arkusz egzaminacyjny składał się z 21 zadań, wśród których było 19 zadań zamkniętych różnego typu i 2 zadania otwarte wymagające od ucznia samodzielnego, zgodnego z poleceniem, sformułowania krótkiej oraz dłuższej wypowiedzi – rozprawki.

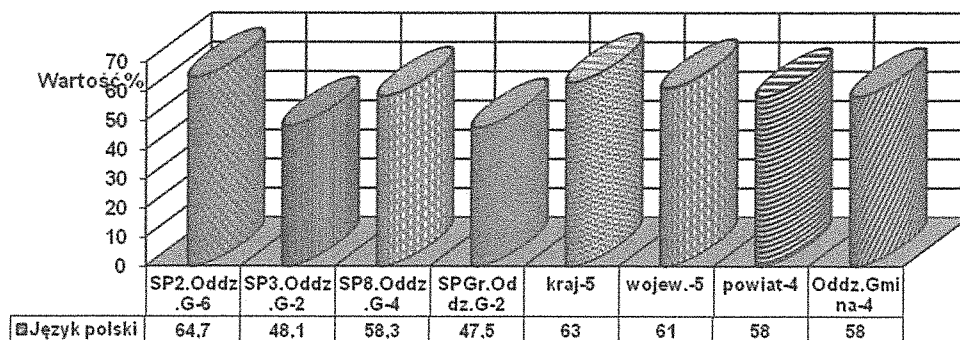
Za poprawne rozwiązanie wszystkich zadań można było uzyskać 32 punkty.

Na egzaminie z języka polskiego uczniowie rozwiązywali zadania zamknięte i otwarte, obejmujące treści zapisane w podstawie programowej dla II i III etapu edukacyjnego.

Wśród 19 zadań zamkniętych zastosowanych w arkuszu egzaminacyjnym większość stanowiły zadania wyboru wielokrotnego (10 zadań), w których uczniowie spośród podanych odpowiedzi wskazywali jedną, poprawną. Uczniowie rozwiązywali także zadania, w których – oprócz wskazania poprawnej odpowiedzi – wybierali jej uzasadnienie (4 zadania). Inny typ zadania zastosowanego w arkuszu to zadania prawda-falsz (5 zadań). Jego rozwiązanie polegało na ocenie prawdziwości dwóch podanych stwierdzeń. Za poprawne rozwiązanie każdego zadania zamkniętego uczeń mógł otrzymać 1 punkt (łącznie 20 punktów). Zadania otwarte zamieszczone w arkuszu wymagały od gimnazjalistów samodzielnego sformułowania odpowiedzi. Za rozwiązanie zadań krótkiej odpowiedzi (17.) i rozszerzonej odpowiedzi (21.) uczeń mógł zdobyć łącznie 12 punktów.

Wyniki z języka polskiego dla kraju(63%), województwa(61%) różnią się niewiele(o 2 pkt.) i odpowiadają podobnemu poziomowi osiągnięć. Nasze szkoły uzyskały średni wynik na poziomie wyniku powiatu. Oddz.gimn.SP2 (64,7%) uzyskały wynik na poziomie nieco powyżej średniej krajowej, oddz.gimn.SP8(58,3%) uzyskały wynik na poziomie średniej powiatowej, a oddz. gimn. SP Gr(47,5%) i oddz.gimn.SP3(48,1%) poniżej średniej powiatowej.

### Wyniki z części humanistycznej z zakresu języka polskiego egzaminu gimnazjalnego w skali staninowej 9-cio stopniowej w gminie Świecie



### Część humanistyczna z zakresu historii i wiedzy o społeczeństwie.

Arkusz egzaminacyjny składał się z 25 zadań zamkniętych różnego typu: 20 zadań z historii i 5 z wiedzy o społeczeństwie. Dominowały zadania wyboru wielokrotnego, w których uczeń wybierał jedną z podanych odpowiedzi. Podstawę zadań stanowiły teksty kultury, m.in.: teksty historyczne, ilustracje, mapy, tablica genealogiczna i diagram. Za poprawne rozwiązanie wszystkich zadań można było uzyskać 33 punkty.

Egzamin gimnazjalny z historii i wiedzy o społeczeństwie badał poziom opanowania przez gimnazjalistów umiejętności zapisanych w podstawie programowej dla III etapu edukacyjnego. Z historii badano umiejętności z zakresu chronologii, analizy i interpretacji historycznej, a z wiedzy o społeczeństwie – m.in. znajomość zasad i procedur demokracji, podstaw ustroju Rzeczypospolitej Polskiej i rozumienia zasad gospodarki rynkowej. Średni wynik egzaminu na poziomie 59% świadczy o tym, że dla tegorocznych gimnazjalistów egzamin był umiarkowanie trudny.

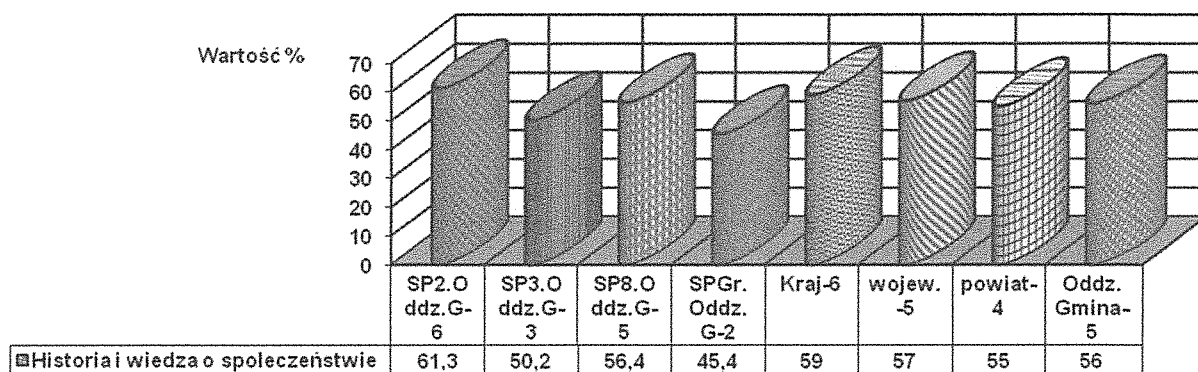
Wysoki poziom wykonania osiągnęły zadania, które badały m.in. umiejętność analizy źródeł kartograficznych i ikonograficznych. W zadaniu 4. wybranie właściwej odpowiedzi wymagało od uczniów poprawnego odczytania informacji z mapy przedstawiającej podboje Arabów w VII i VIII wieku. Zadanie dobrze rozwiązało 88% uczniów.

Umiarkowanie trudne były zadania reprezentujące zakres wymagań dotyczących analizy tekstów źródłowych i popularnonaukowych. W zadaniu 2. uczniowie na podstawie tekstu ze *Słownika kultury antycznej* mieli sprawdzić prawdziwość twierdzeń o roli igrzysk olimpijskich w kulturze greckiej. 69% zdających poprawnie oceniło prawdziwość podanych zdań.

Trudne dla uczniów okazało się zadanie 10., które sprawdzało umiejętności analizy tekstu popularnonaukowego i tablicy genealogicznej. Gimnazjaliści, wykorzystując informacje z obu źródeł, mieli za zadanie wskazać poprawny opis polityki wyznaniowej jednego z władców dynastii Tudorów. 47% zdających wskazało prawidłową odpowiedź: z informacji umieszczonych w obu źródłach wynika, że w *okresie panowania syna Henryka VIII Anglia była państwem protestanckim*.

Nasze szkoły uzyskały średni wynik na poziomie wyniku średniej wojewódzkiej – 5. poziom skali staninowej. Oddz.gimn.SP2 (61,3%) uzyskały wynik na poziomie nieco powyżej średniej krajowej, oddz.gimn.SP8(56,4%) uzyskały wynik na poziomie średniej wojewódzkiej, a oddz.gimn. SP Gr(45,4%) i oddz.gimn.SP3(50,2%) poniżej średniej powiatowej.

**Wyniki z części humanistycznej z zakresu historii i wiedzy o społeczeństwie egzaminu gimnazjalnego w skali staninowej 9-cio stopniowej w gminie Świecie**



### **Część matematyczno-przyrodnicza z zakresu matematyki**

Arkusz zawierał 23 zadania: 20 zamkniętych i 3 otwarte. Dominowały zadania wyboru wielokrotnego, w których uczeń wybierał jedną z podanych odpowiedzi. W sześciu zadaniach typu prawda-falsz należało ocenić prawdziwość podanych zdań. Zadania otwarte wymagały od gimnazjalistów samodzielnego sformułowania rozwiązania. W zadaniach wykorzystano rysunki i wykresy. Za poprawne rozwiązanie wszystkich zadań można było uzyskać 28 punktów.

Za poprawne rozwiązanie zadań zamkniętych uczniowie uzyskali średnio 51% punktów możliwych do zdobycia, zaś zadań otwartych – 25% punktów. Najliczniejszą grupę stanowiły zadania trudne i umiarkowanie trudne. Dwa zadania okazały się dla zdających bardzo trudne, a tylko jedno – łatwe.

W zestawie zadań najłatwiejsze dla zdających okazały się, podobnie jak w poprzednich latach, zadania odnoszące się do I wymagania ogólnego, czyli wykorzystania i tworzenia informacji. Gimnazjaliści uzyskali za rozwiązanie zadań z tego zakresu średnio 58% punktów możliwych do zdobycia.

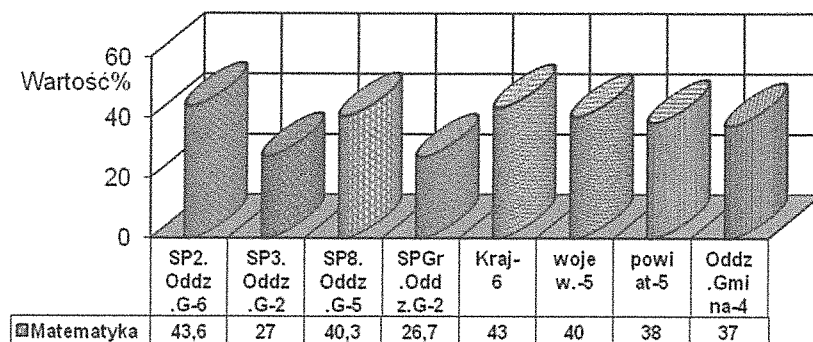
Wśród zadań sprawdzających wykorzystywanie i interpretowanie reprezentacji zadania 3., 4. i 9. okazały się trudne, natomiast pozostałe – 7., 12. i 16. – były zadaniami umiarkowanie trudnymi. Zdający za rozwiązanie zadań z tego obszaru uzyskali średnio 50% punktów możliwych do zdobycia.

Pięć zadań zamkniętych (5., 8., 15., 18. i 19.) i jedno zadanie otwarte (22.) odnosiły się do III wymagania ogólnego – *Modelowanie matematyczne*. Zdający za rozwiązanie zadań z tego obszaru uzyskali średnio 43% punktów możliwych do zdobycia.

W zestawie zadań najtrudniejsze dla zdających okazały się zadania odnoszące się do IV i V wymagania ogólnego, czyli odpowiednio użycia i tworzenia strategii oraz rozumowania i argumentacji. Za rozwiązanie zadań z zakresu *Użycie i tworzenie strategii* gimnazjaliści uzyskali średnio 34% punktów możliwych do zdobycia.

Wyniki z matematyki dla województwa(40%), powiatu(38%) i Gminy(37%) różnią się niewiele i odpowiadają podobnemu poziomowi osiągnięć. Oddz.gimn.SP2 (43,6%) uzyskały wynik na poziomie średniej krajowej(43%), oddz.gimn.SP8(40,3%) uzyskały wynik na poziomie średniej wojewódzkiej, a oddz.gimn. SP Gr(26,7%) i oddz.gimn.SP3(27%) poniżej średniej powiatowej.

**Wyniki z części matematyczno-przyrodniczej w zakresie matematyki egzaminu gimnazjalnego w skali staninowej 9-cio stopniowej w gminie Świecie**



### **Część matematyczno-przyrodnicza z zakresu przedmiotów przyrodniczych**

Arkusz egzaminacyjny zawierał 24 zadania zamknięte z biologii, chemii, fizyki i geografii. Każdy z przedmiotów reprezentowany był przez zadania różnego typu: wyboru wielokrotnego, prawda- fałsz, na dobieranie. Zadania z zakresu przedmiotów przyrodniczych sprawdzały znajomość zagadnień dotyczących biologii, chemii, fizyki i geografii. Średni wynik uzyskany za rozwiązanie zadań to 49%. Za poprawne rozwiązanie wszystkich zadań można było uzyskać 28 punktów.

**Z biologii** sprawdzano umiejętności z zakresu trzech wymagań ogólnych: *Znajomość metodyki badań biologicznych, Znajomość różnorodności biologicznej i podstawowych procesów biologicznych oraz Poszukiwanie, wykorzystanie i tworzenie informacji.* Treści zadań obejmowały zagadnienia związane z przeprowadzaniem doświadczeń i obserwacji, ekologią, budową i funkcjonowaniem organizmu człowieka, genetyką oraz ewolucją. Poziom wykonania zadań wahał się od 35% do 75%.

**Z chemii** sprawdzano umiejętności z zakresu trzech wymagań ogólnych: *Pozyskiwanie, przetwarzanie i tworzenie informacji, Rozumowanie i zastosowanie nabytej wiedzy do rozwiązywania problemów, Opanowanie czynności praktycznych.* Treści zadań obejmowały zagadnienia związane z wewnętrzną budową materii, reakcjami chemicznymi, prostymi obliczeniami chemicznymi, związkami węgla z wodorem i ich pochodnymi. Poziom wykonania zadań wahał się od 30% do 70%.

Umiejętności uczniów z zakresu **fizyki** były sprawdzane zadaniami reprezentującymi wymagania ogólne podstawy programowej, przy czym skupiono się na diagnozie opanowania umiejętności dotyczących przeprowadzania doświadczeń i wyciągania wniosków z otrzymanych wyników. Treści zadań obejmowały zbiór zagadnień związanych z ruchem prostoliniowym, zasadami dynamiki, zjawiskami elektrycznymi oraz szacowaniem i obliczaniem wartości wielkości fizycznych. Poziom wykonania poszczególnych zadań wahał się od 30% do 69%.

Zadania, którymi sprawdzano stopień opanowania wiedzy i umiejętności z zakresu **geografii**, odnosiły się do trzech wymagań ogólnych zapisanych w podstawie programowej kształcenia ogólnego:

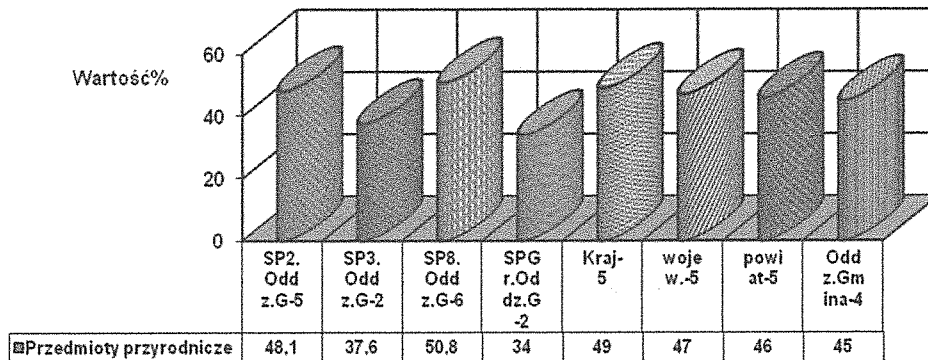
1. *Korzystanie z różnych źródeł informacji geograficznej.*
2. *Identyfikowanie związków i zależności oraz wyjaśnianie zjawisk i procesów.*
3. *Stosowanie wiedzy i umiejętności geograficznych w praktyce.*

Treści zadań obejmowały zbiór zagadnień związanych z umiejętnością czytania i interpretacji mapy, odczytywania danych na podstawie piramidy płci i wieku ludności Polski, charakteryzowania wpływu czynników klimatotwórczych na klimat, identyfikowania związków pomiędzy gospodarką a cechami środowiska przyrodniczego Azji Południowo-Wschodniej. Zadaniem sprawdzano także znajomość podziału politycznego Europy oraz cech położenia i środowiska geograficznego Antarktyki i Arktyki.

Poziom wykonania zadań wahał się od 39% do 73%.

Wyniki z przedmiotów przyrodniczych dla kraju(49%), województwa(47%), powiatu(46%) różnią się niewiele i odpowiadają podobnemu poziomowi osiągnięć. Nasze szkoły uzyskały średni wynik na poziomie wyniku powiatu. Oddz.gimn.SP2 (48,1 %) oraz oddz.gimn.SP8(50,8%) uzyskały wynik na poziomie średniej krajowej, oddz.gimn. SP Gr(34%) i oddz.gimn.SP3(37,6%) poniżej średniej powiatowej.

**Wyniki z części matematyczno-przyrodniczej w zakresie przedmiotów przyrodniczych egzaminu gimnazjalnego w skali staninowej 9-cio stopniowej w gminie Świecie**



### **Część z języka obcego nowożytnego na poziomie podstawowym.**

#### **Język angielski**

Arkusz składał się z 40 zadań zamkniętych różnego typu (wyboru wielokrotnego, prawda/fałsz oraz zadań na dobieranie) ujętych w 11 wiązek. Zadania sprawdzały wiadomości oraz umiejętności określone w podstawie programowej III.0 w czterech obszarach: rozumienie ze słuchu (12 zadań), rozumienie tekstów pisanych (12 zadań), znajomość funkcji językowych (10 zadań) oraz znajomość środków językowych (6 zadań). Za poprawne rozwiązanie wszystkich zadań uczeń mógł otrzymać 40 punktów.

Uczniowie klas trzecich przystępujący do egzaminu gimnazjalnego z języka angielskiego na poziomie podstawowym uzyskali średnio 68% punktów. Zdający najlepiej poradzili sobie z zadaniami sprawdzającymi rozumienie ze słuchu (średni wynik – 73%). Niższe wyniki uzyskali w obszarach: znajomość funkcji językowych (średni wynik – 70%) i rozumienie tekstów pisanych (średni wynik – 65%). Najtrudniejsze okazały się zadania sprawdzające znajomość środków językowych (średni wynik – 61%).

#### **Język niemiecki**

Analiza wyników uzyskanych w obszarze rozumienia ze słuchu pokazuje, że uczniowie lepiej poradzili sobie z zadaniami sprawdzającymi umiejętność znajdowania w tekście określonych informacji (średni wynik – 77%) niż z zadaniami sprawdzającymi umiejętność rozumienia tekstu jako całości (średni wynik – 60%). Poziom wykonania poszczególnych zadań był dość zróżnicowany (od 53% do 91% w zadaniach sprawdzających umiejętność znajdowania w tekście określonych informacji; od 44% do 79% w zadaniach sprawdzających umiejętność rozumienia tekstu jako całości).

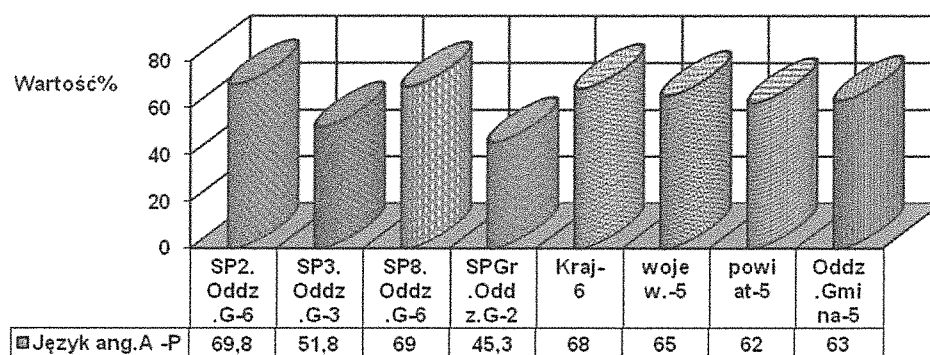
Arkusz składał się z 40 zadań zamkniętych różnego typu (wyboru wielokrotnego, prawda/fałsz oraz zadań na dobieranie) ujętych w 11 wiązek. Zadania sprawdzały wiadomości oraz umiejętności określone w podstawie programowej III.0 w czterech obszarach: rozumienie ze słuchu (12 zadań), rozumienie tekstów pisanych (12 zadań), znajomość funkcji językowych (10 zadań) oraz znajomość środków językowych (6 zadań). Za poprawne rozwiązanie wszystkich zadań uczeń mógł otrzymać 40 punktów.

Za rozwiązanie zadań z języka niemieckiego na poziomie podstawowym gimnazjaliści uzyskali średnio 51% punktów.

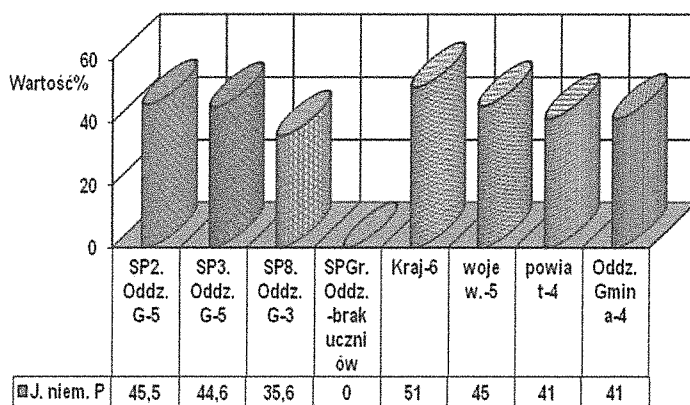
W naszych gimnazjach podstawowym językiem obcym jest język angielski, a drugim językiem obowiązkowym jest język niemiecki. Dodatkowo chętni uczniowie uczą się języka rosyjskiego.

Każdy uczeń mógł zdecydować z jakiego języka obcego będzie zdawał egzamin. W naszych gimnazjach 297 uczniów zdawało egzamin z języka angielskiego, 38 uczniów z języka niemieckiego. Poniżej przedstawione są wyniki egzaminów z części podstawowej języka angielskiego. Wyniki z języka angielskiego na poziomie podstawowym wyniosły dla województwa 65% oraz gminy 63% są na podobnym poziomie. Oddz.gimn.SP2 (69,8 %) oraz oddz.gimn.SP8(69%) uzyskały wynik na poziomie średniej krajowej, oddz.gimn. SP Gr(45,3%) i oddz.gimn.SP3(51,8%) poniżej średniej powiatowej.

**Wyniki z części język obcy nowożytny w zakresie języka angielskiego poziom podstawowy egzaminu gimnazjalnego w skali staninowej 9-cio stopniowej w gminie Świecie**



**Wyniki z części język obcy nowożytny w zakresie języka niemieckiego poziom podstawowy egzaminu gimnazjalnego w skali staninowej 9-cio stopniowej w gminie Świecie**



Wyniki z języka niemieckiego na poziomie podstawowym wyniosły dla kraju 51% , województwa 45%, powiatu 41% i gminy 41%. Nasze szkoły uzyskały średni wynik niższy od średniej powiatowej za wyjątkiem Oddz.gimn.SP2 (45,5 %) oraz oddz.gimn.SP3(44,6%)które uzyskało wynik na poziomie średniej wojewódzkiej.

Dwóch uczniów pisało egzamin z języka rosyjskiego uzyskując średni wynik 56,5% (5 stanin); średnia krajowa 59%, wojewódzka 47%.

**Część z języka obcego nowożytnego na poziomie rozszerzonym.**

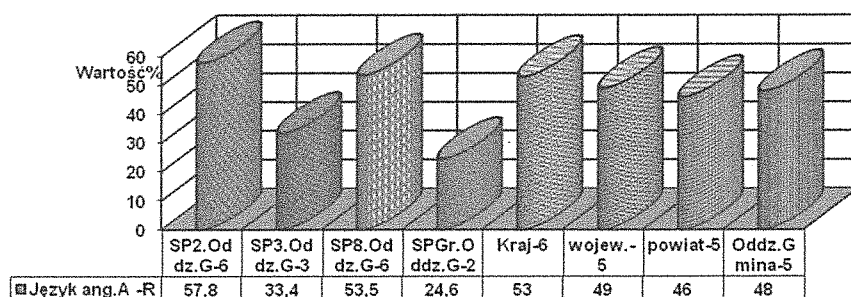
Arkusz składał się z 20 zadań zamkniętych różnego typu (wyboru wielokrotnego oraz zadań na dobieranie) ujętych w 5 wiązek oraz 11 zadań otwartych: 2 wiązek zadań sprawdzających znajomość środków językowych oraz jednego zadania sprawdzającego umiejętność tworzenia wypowiedzi pisemnej. Zadania sprawdzały

wiadomości oraz umiejętności określone w podstawie programowej III.1 w czterech obszarach: rozumienie ze słuchu (10 zadań), rozumienie tekstów pisanych (10 zadań), znajomość środków językowych (10 zadań) oraz tworzenie wypowiedzi pisemnej (1 zadanie).

Za poprawne rozwiązanie wszystkich zadań uczeń mógł otrzymać 40 punktów.

Egzamin ten zdawało 297 uczniów z języka angielskiego. Bardzo dobry wynik powyżej średniej krajowej uzyskały Oddz.gimn.SP2 (57,8%) oraz na poziomie tej średniej oddz.gimn.SP8(53,5%); oddz.gimn. SP Gr(24,6%) i oddz.gimn.SP3(33,4%) poniżej średniej powiatowej.

Wyniki z części język obcy nowożytny w zakresie języka angielskiego poziom rozszerzony egzaminu gimnazjalnego w skali staninowej 9-cio stopniowej w gminie Świecie



Jeden uczeń pisał egzamin z języka niemieckiego na poziomie rozszerzonym. Uzyskał 93% i jest to 9 poziom w skali staninowej.

## Egzamin ósmoklasisty

Egzamin ósmoklasisty jest przeprowadzany w formie pisemnej. Każdy ósmoklasista przystąpił do egzaminu z trzech przedmiotów obowiązkowych, tj. języka polskiego, matematyki, języka obcego nowożytnego, którym w naszej Gminie był język angielski. Egzamin ósmoklasisty jest egzaminem obowiązkowym, co oznacza, że każdy uczeń musi do niego przystąpić, aby ukończyć szkołę. Zadania we wszystkich arkuszach sprawdzały, w jakim stopniu ósmoklasisci opanowali wymagania ogólne i szczegółowe – z zakresu trzech przedmiotów egzaminacyjnych – określone w podstawie programowej kształcenia ogólnego dla II etapu edukacyjnego. Poszczególne zadania w arkuszach egzaminacyjnych mogły również – w myśl zasady kumulatorywności przyjętej w podstawie – odnosić się do wymagań przypisanych do wcześniejszych etapów edukacyjnych, w tym podstawy programowej z 2012 r. dla I i II etapu edukacyjnego.

## Egzamin z języka polskiego

Arkusz standardowy zawierał 22 zadania. Za poprawne rozwiązanie wszystkich zadań można było uzyskać maksymalnie 50 punktów, w tym 15 punktów (30%) za rozwiązanie zadań zamkniętych (wyboru wielokrotnego, prawda-fałsz i na dobieranie) oraz 35 punktów (70%) za rozwiązanie zadań otwartych. Arkusz składał się z dwóch części. Pierwsza część zawierała 21 zadań zorganizowanych wokół dwóch tekstów zamieszczonych w arkuszu: tekstu literackiego (fragmentu *Małego Księcia* Antoine'a de Saint-Exupéry'ego) oraz tekstu nieliterackiego (*Początki kina* Krzysztofa Teodora Toeplitza). Zadania otwarte w tej części arkusza sprawdzały m.in. umiejętność wyrażania opinii na dany temat, interpretacji tekstu kultury – plakatu i napisania zaproszenia oraz znajomość treści i problematyki wybranych lektur obowiązkowych. W drugiej części arkusza



uczeń wybierał jeden z dwóch tematów wypracowania: wypowiedź o charakterze argumentacyjnym albo wypowiedź o charakterze twórczym.

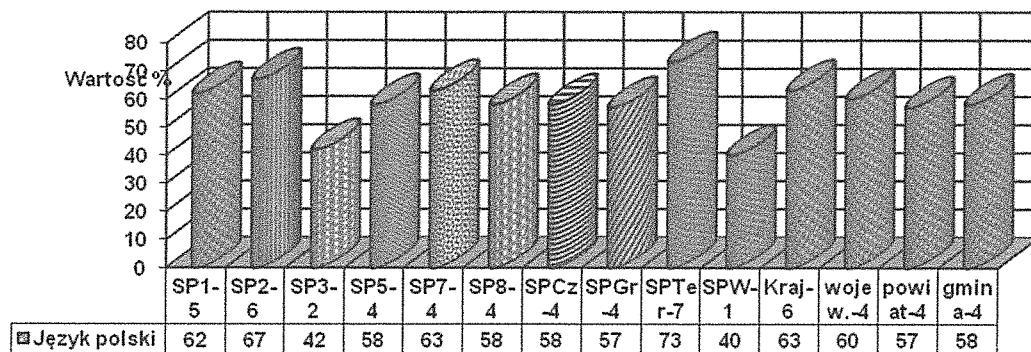
Na tegorocznym egzaminie ósmoklasisty z języka polskiego uczniowie rozwiązywali zadania zamknięte i otwarte obejmujące treści zapisane w podstawie programowej dla II etapu edukacyjnego sześciolletniej szkoły podstawowej<sup>1</sup> oraz dla klas VII i VIII ośmioletniej szkoły podstawowej<sup>2</sup>. Zadania sprawdzały stopień opanowania umiejętności zawartych w wymaganiach ogólnych i szczegółowych w obu ww. podstawach programowych. Arkusz składał się z dwóch części. Pierwsza część sprawdzała umiejętności zapisane przede wszystkim w trzech obszarach: *Kształcenie literackie i kulturowe*, *Kształcenie językowe*, *Tworzenie wypowiedzi*.

W drugiej części arkusza uczeń wybierał jeden z dwóch tematów wypracowania: wypowiedź o charakterze argumentacyjnym (rozprawka) lub wypowiedź o charakterze twórczym (opowiadanie).

Ósmoklasiści na tegorocznym egzaminie najlepiej poradzi sobie z zadaniami sprawdzającymi wiedzę i umiejętności z zakresu kształcenia literackiego i kulturowego (średni wynik uczniów to 75%). Z kolei ponad dwie trzecie uczniów przystępujących do egzaminu opanowało kompetencje z zakresu kształcenia językowego (średni wynik uczniów to 68%). Ponad połowa uczniów opanowała badane na egzaminie treści z tworzenia wypowiedzi (średni wynik uczniów to 53% punktów możliwych do zdobycia). Trudniejsze okazały się takie umiejętności jak funkcjonalne zastosowanie twórczych bądź retorycznych elementów w wypracowaniu, a zwłaszcza umiejętność wnikliwej argumentacji i wnioskowania oraz wzbogacania tekstu twórczego różnorodnymi elementami decydującymi o jego walorach literackich. Uczniom przystępującym w tym roku do egzaminu ósmoklasisty najwięcej problemów przysporzyło poprawne zastosowanie reguł ortograficznych i interpunkcyjnych, a także zaprezentowanie w zaproszeniu i wypracowaniu poprawnej, pięknej polszczyzny.

Wyniki z języka polskiego dla kraju(63%), województwa(60%) różnią się niewiele(o 3 pkt.) i odpowiadają podobnemu poziomowi osiągnięć. Nasze szkoły uzyskały średni wynik(58%) na poziomie wyniku powiatu(57%). SPTer(73%),SP2(67%),SP7(63%),SP1(62%) uzyskały wynik na poziomie powyżej średniej krajowej lub zbliżonym do tej średniej, SP5(58%),SP8(58%),SPCz(57%) i SPGr(57%) uzyskały wynik na poziomie średniej powiatowej, a SP3(42%) i SPW(40%) poniżej średniej powiatowej.

**Wyniki z zakresu języka polskiego egzaminu klas ósmych szkół podstawowych w skali staninowej 9-cio stopniowej w gminie Świecie**



## Egzamin z matematyki

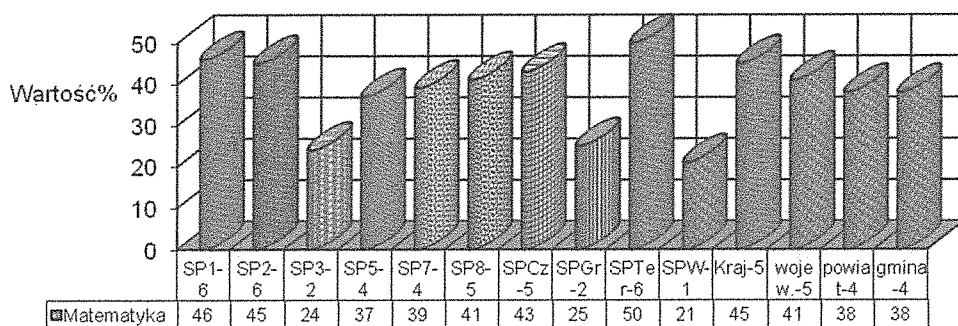
Arkusz standardowy zawierał 21 zadań. Za poprawne rozwiązanie wszystkich zadań można było uzyskać maksymalnie 30 punktów, w tym 15 punktów (50%) za rozwiązanie zadań zamkniętych oraz 15 punktów (50%) za rozwiązanie zadań otwartych. Wśród zadań zamkniętych większość stanowiły zadania wyboru wielokrotnego, w których należało wybrać jedną z podanych odpowiedzi, w trzech zadaniach typu prawda-

falsz – ocenić prawdziwość zdań, a w jednym – wskazać poprawne uzupełnienia dwóch zdań. Zadania otwarte wymagały od ósmoklasistów uważnej analizy treści i występujących w nich elementów graficznych, zaplanowania i zapisania kolejnych etapów rozwiązania oraz sformułowania odpowiedzi.

Poziom wykonania wszystkich zadań z tegorocznego arkusza zastosowanego na egzaminie ósmoklasisty wynosi 45%. Jest on zróżnicowany i dla zadań zamkniętych przyjmuje wartości od 33% do 82%, a dla zadań otwartych – od 24% do 69%. Na egzaminie sprawdzany był szeroki zakres zagadnień z podstawy programowej – od działań na liczbach naturalnych (np. zadania 2., 5.), potęgach (zadanie 3.), pierwiastkach (zadanie 4.), poprzez stosowanie podziału proporcjonalnego (zadanie 6.), obliczanie średniej arytmetycznej (zadanie 7.), wykonywanie działań na wyrażeniach algebraicznych (zadania 8., 10.), po szereg zagadnień z zakresu geometrii płaskiej (zadania 9., 10., 11., 12., 13., 20., 21.) oraz przestrzennej (zadania 14., 15.). Wiele zadań wymagało budowania modelu matematycznego, w których problem do rozwiązania osadzony był w kontekście praktycznym (zadania 1., 5., 6., 7., 14., 16., 17., 18., 19., 20.). Zadania sformułowane w typowy sposób, w których problem do rozwiązania nie wymagał wykorzystania różnych umiejętności, były łatwiejsze od tych, których rozwiązania były wieloetapowe i wymagały łączenia wiedzy i umiejętności z różnych działów matematyki. Zagadnienia, których rozwiązanie sprowadzało się do operowania wyrażeniami arytmetycznymi, były łatwiejsze od tych, które wymagały tworzenia i przekształcania wyrażeń algebraicznych czy też dostrzegania zależności, co było szczególnie widoczne na przykładzie zadań odnoszących się do zagadnień z geometrii. Na podkreślenie zasługuje fakt, że ósmoklasiści stosują różne, nieszablonowe metody rozwiązywania problemów. Przytoczone w opracowaniu przykładowe rozwiązania uczniowskie zwracają uwagę na pojawiające się w pracach błędy. Należą do nich błędy zarówno rachunkowe, jak i wynikające z zastosowania metody rozwiązania, czy też takie, których źródłem jest nieuważna analiza treści zadania albo polecenia.

Wyniki z matematyki dla kraju(45%), województwa(41%) różnią się (o 4 pkt.) Nasze szkoły uzyskały średni wynik(38%) na poziomie wyniku powiatu(38%). SPTer(50%),SP1(46%),SP2(45%) uzyskały wynik na poziomie powyżej średniej krajowej lub zbliżonym tej średniej, SPCz(43%),SP8(41%), uzyskały wynik na poziomie średniej wojewódzkiej, SP7(39%) i SP5(37%)na poziomie średniej powiatowej, a SPGr(25%), SP3(24%) i SPW(21%) poniżej średniej powiatowej.

Wyniki z matematyki egzaminu klas ósmych szkół podstawowych w skali staninowej 9-cio stopniowej w gminie Świecie



## Egzamin z języka angielskiego

Arkusze egzaminacyjne z wszystkich języków obcych nowożytnych miały identyczną formę, składały się z takich samych części i takiej samej liczby zadań takiego samego typu, za rozwiązanie których można było otrzymać taką samą liczbę punktów.

W arkuszu egzaminacyjnym sprawdzane były umiejętności zdających w pięciu obszarach: rozumienie ze słuchu, rozumienie tekstów pisanych, znajomość funkcji językowych, znajomość środków językowych oraz tworzenie wypowiedzi pisemnej.

Za rozwiązanie zadań z języka angielskiego ósmoklasiści uzyskali średnio 59% punktów możliwych do zdobycia. Uczniowie uzyskali najwyższy średni wynik za rozwiązanie zadań sprawdzających rozumienie tekstów pisanych – 68%, gorzej poradzili sobie z zadaniami sprawdzającymi znajomość funkcji językowych oraz rozumienie ze słuchu (średni wynik – odpowiednio 62% i 58%). Najwięcej trudności sprawiły uczniom zadania sprawdzające znajomość środków językowych oraz tworzenie wypowiedzi pisemnej (średni wynik – odpowiednio 52% i 51% punktów możliwych do uzyskania).

Wyniki z języka angielskiego dla kraju(59%), województwa(56%) różnią się (o 3 pkt.) Nasze szkoły uzyskały średni wynik(53%) na poziomie wyniku powiatu(51%). SP8(63%), SP1(60%),SP2(59%), uzyskały wynik na poziomie powyżej średniej krajowej lub zbliżonym tej średniej, SP7(56%),% uzyskała wynik na poziomie średniej wojewódzkiej, SP5(53%) i SPCz(51%) na poziomie średniej powiatowej, a SP7(40%), SPGr(39%), SP3(38%), i SPW(32%) poniżej średniej powiatowej

**Wyniki egzaminu z języka angielskiego klas ósmych szkół podstawowych w skali staninowej 9-cio stopniowej w gminie Świecie**

