

**ZARZĄDZENIE NR 1352/18**  
**BURMISTRZA ŚWIECIA**  
**z dnia 16 października 2018 r.**

**w sprawie przedłożenia informacji o stanie realizacji zadań oświatowych organu prowadzącego za rok szkolny 2017/2018 wraz z wynikami egzaminu gimnazjalnego.**

Na podstawie art. 5a ust. 4 ustawy z dnia 07 września 1991 r. o systemie oświaty (Dz. U. z 2016, poz. 1943, 1954, 1985 i 2164) w związku z art. 264, ust. 1 przepisy wprowadzające ustawę prawo oświatowe (Dz. U. z 2017 r., poz. 60, 949 i 2203),

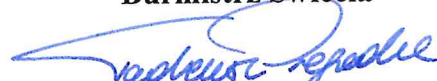
**zarządzam, co następuje:**

§ 1. Przedłożyć Radzie Miejskiej informację o stanie realizacji zadań oświatowych organu prowadzącego za rok szkolny 2017/2018 wraz z wynikami egzaminu gimnazjalnego stanowiącą załącznik do niniejszego zarządzenia.


§ 2. Zarządzenie wchodzi w życie z dniem podjęcia.

§ 3. Wykonanie zarządzenia powierza się Kierownikowi Ośrodka Oświaty i Wychowania w Świeciu.

**Burmistrz Świecia**

  
**Tadeusz Pogoda**

**Wojciech Górski**  
**Radca Prawny**



# Informacja o stanie realizacji zadań oświatowych w gminie Świecie za rok szkolny 2017/2018.

**Obowiązek sporządzenia i przedłożenia informacji o stanie realizacji zadań oświatowych gminy Świecie za rok szkolny 2017/2018 wynika z dyspozycji art. 5a, ust. 4 ustawy z dnia 7 września 1991r. o systemie oświaty:**

*Organ wykonawczy jednostki samorządu terytorialnego, w terminie do dnia 31 października, przedstawia organowi stanowiącemu jednostki samorządu terytorialnego informację o stanie realizacji zadań oświatowych tej jednostki za poprzedni rok szkolny, w tym o wynikach:*

- 1) egzaminu gimnazjalnego,
- 2) nadzoru pedagogicznego sprawowanego przez kuratora oświaty lub właściwego ministra w szkołach i placówkach tych typów i rodzajów, których prowadzenie należy do zadań własnych jednostki samorządu terytorialnego.

## Zadania oświatowe gminy Świecie

Zadania oświatowe gminy Świecie wynikają w szczególności z postanowień:

1. Ustawy z dnia 8 marca 1990r. o samorządzie gminnym /Tekst jednolity Dz.U.z 2017r., poz. 1875 z późn. zmianami /
2. Ustawy z dnia 16 grudnia 2016r.prawo światowe / Dz.U. z 2017 r., poz.59 z późn. zmianami/
3. Ustawy z dnia 7 września 1991r.o systemie oświaty, / tekst jednolity: Dz.U. z 2016 r., poz.1943, z późn. zmianami/
4. Ustawy z dnia 26 stycznia 1982r.- Karta Nauczyciela, /Tekst jednolity Dz.U. z 2017 r., poz. 1189 z późn. zmianami /

oraz przepisów wykonawczych do tych ustaw.

W art. 7 ust. 1 ustawy o **samorządzie gminnym** zapisano, że zaspakajanie zbiorowych potrzeb wspólnoty m.in. w zakresie edukacji publicznej należy do zadań własnych gminy.

W przepisach ustawy **prawo oświatowe** ustawodawca wskazał, iż w szczególności do zadań gminy należy:

1. zakładanie i prowadzenie przedszkoli w tym przedszkoli specjalnych, szkół podstawowych i gimnazjów,
2. zabezpieczenie bazy lokalowej i sprawności technicznej obiektów oświatowych oraz środków rzeczowych i finansowych dla działalności szkół,
3. możliwość tworzenia jednostek obsługi ekonomiczno-administracyjnej szkół i placówek lub organizowania wspólnej obsługi administracyjnej, finansowej i organizacyjnej prowadzonych szkół i placówek,
4. sprawowanie nadzoru nad działalnością szkoły lub placówki w zakresie spraw finansowych i administracyjnych.

W ustawie **Karta Nauczyciela**, wśród zadań gminy wymieniono m.in. następujące zadania:

1. stanowienie o wysokości niektórych składników wynagrodzenia nauczycieli,
2. zapewnienie szkole podstawowych warunków do realizacji przez nauczycieli zadań dydaktycznych, wychowawczych i opiekuńczych,

Ponadto zadania oświatowe gminy Świecie związane są z obowiązkiem:

1. inspirowania i realizacji zadań dla wsparcia procesu dydaktycznego i szkolnych programów wychowawczych,
2. kontrolowania spełniania przez uczniów obowiązku szkolnego i obowiązku nauki.

## WPROWADZENIE

W roku szkolnym 2017/2018 w stosunku do roku szkolnego 2016/2017 ogółem liczba uczniów szkołach podstawowych i oddziałach gimnazjalnych zmalała o 17, a liczba oddziałów wzrosła o 2. Powodem wzrostu liczby oddziałów mimo mniejszej ogólnej liczby uczniów jest wzrost liczby klas siódmych w stosunku do pierwszych klas gimnazjalnych z poprzedniego roku szkolnego przy jednoczesnej mniejszej średniej liczbie uczniów na klasę w klasach siódmych.

### Stan organizacji szkół podstawowych i oddziałów gimnazjalnych

	Wyszczególnienie	Liczba oddziałów	Liczba uczniów	w tym:							VII
				0	I	II	III	IV	V	VI	
1.	Szkoła Podstawowa nr 1 im. Wojska Polskiego	23	564	25	50	43	124	89	84	96	53
2.	Szkoła Podstawowa nr 2 im. Ziemi Świeckiej	3	84	0	25	0	0	29	0	0	30
3.	Szkoła Podstawowa nr 3 im. Mikołaja Kopernika	3	76	0	26	0	0	21	0	0	28
4.	Szkoła Podstawowa nr 5 im. Polskich Olimpijczyków	13	253	44	25	12	47	37	22	31	35
5.	Szkoła Podstawowa nr 7	13	376	0	22	35	69	45	47	38	20
6.	Szkoła Podstawowa nr 8 im. Kazimierza Eksteina	29	674	91	44	144	102	96	98	99	91
7.	Szkoła Podstawowa w Czaplach im. Kornela Makuszyńskiego	8	118	10	15	15	16	17	15	15	15
8.	Szkoła Podstawowa w Grucznie im. Jana Pawła II	12	225	0	38	18	44	35	24	32	34
9.	Szkoła Podstawowa w Terespolu Pomorskim im. Tadeusza Kościuszki	8	102	15	13	6	13	23	10	11	11
10.	Szkoła Podstawowa w Wiągu im. Jana Brzechwy	8	108	15	8	8	16	16	9	18	18
	<b>Razem</b>	<b>120</b>	<b>2479</b>	<b>313</b>	<b>181</b>	<b>473</b>	<b>414</b>	<b>307</b>	<b>339</b>	<b>343</b>	<b>313</b>
1.	Oddziały gimnazjalne w Szkole Podstawowej nr 2	9	262			142	120				
2.	Oddziały gimnazjalne w Szkole Podstawowej nr 3	7	158			71	87				
3.	Oddziały gimnazjalne w	8	178			91	87				

	<b>Szkole Podstawowej nr 8</b>							
<b>4.</b>	<b>Oddziały gimnazjalne w Szkole Podstawowej w Grucznie</b>	<b>3</b>	<b>52</b>			<b>31</b>	<b>21</b>	
	<b>Razem</b>	<b>27</b>	<b>650</b>			<b>335</b>	<b>315</b>	
	<b>Ogółem</b>	<b>147</b>	<b>3129</b>					

Uwaga: dane w tabeli powyżej są wg stanu na dzień 15.09.2017 r.

Uzupełnieniem oferty edukacyjnej w gminie Świecie jest Katolicka Szkoła Podstawowa im. Księdza Bernarda Sychty do której w roku szkolnym 2017/2018 uczęszczało 98 uczniów oraz do oddziałów gimnazjalnych tej szkoły 47 uczniów.

### I. Stan organizacji przedszkoli publicznych

Lp.	Wyszczególnienie	Liczba oddziałów	Liczba uczniów*
1.	Przedszkole Publiczne Nr 1	5	130
2.	Przedszkole Publiczne Nr 2	4	86
3.	Przedszkole Publiczne Nr 3	4	88
4.	Przedszkole Publiczne Nr 4	5	128
5.	Przedszkole Publiczne Nr 6	3	74
6.	Przedszkole Publiczne Nr 7	5	130
7.	Przedszkole Publiczne Nr 8	5	130
8.	Przedszkole Publiczne Nr 9	3	77
9.	Przedszkole Publiczne Nr 11	4	94
<b>Ogółem:</b>		<b>38</b>	<b>937</b>

W roku szkolnym 2017/2018 w gminie Świecie funkcjonowały trzy przedszkola niepubliczne: „Aniołowo”, „Lwiątko” oraz „Kangurek” do których uczęszczało średnio 166 dzieci.

W roku szkolnym 2017/2018 w przedszkolach i szkołach podstawowych zatrudnionych było łącznie:

a) 334 nauczycieli, w tym:

- stażystów – 4
- kontraktowych – 40
- mianowanych – 64
- dyplomowanych – 226

b) 209 pracowników administracji i obsługi na stałych umowach o pracę.

W roku szkolnym 2017/2018 w stosunku do roku szkolnego 2016/2017 sieć przedszkoli nie uległa zmianie. Zmieniła się natomiast w związku z reformą systemu edukacji sieć szkół podstawowych i gimnazjów.

Wszystkie gimnazja w gminie Świecie uległy likwidacji z dniem 31 sierpnia 2017r. i tak:

- Gimnazjum nr 3 oraz Gimnazjum nr 4 zostały zlikwidowane poprzez włączenie tych gimnazjów odpowiednio do Szkoły Podstawowej nr 8 i Szkoły Podstawowej w Grucznie,
- Gimnazjum nr 1 oraz Gimnazjum nr 2 zostały zlikwidowane poprzez ich przekształcenie odpowiednio w Szkołę Podstawową nr 2 im. Ziemi Świeckiej w Świeciu oraz Szkołę Podstawową nr 3 im. Mikołaja Kopernika w Świeciu. W ten sposób powstała w gminie Świecie sieć składająca się z dziesięciu szkół podstawowych. Sieć ta zabezpiecza w pełni aktualne potrzeby edukacyjne dzieci mieszkających na terenie gminy Świecie, a sieć publicznych przedszkoli stwarza możliwość korzystania z usług przedszkoli dla około 90 % dzieci w wieku przedszkolnym. W wyniku przeprowadzonego w kwietniu 2018 r. naboru do przedszkoli publicznych, wszyscy chętni, którzy w tym czasie chcieli zapisać dziecko do przedszkola mieli taką możliwość. Jednak podwyższenie wieku od którego rozpoczyna się obowiązek szkolny spowodował, że Rada Miejska podjęła decyzję o rozbudowie Przedszkola nr 8 w wyniku której, liczba miejsc w tym przedszkolu wzrośnie o 50. W ramach tej sieci gwarantujemy także opiekę nad dziećmi niepełnosprawnymi w Przedszkolu nr 2, w którym są cztery oddziały integracyjne oraz w różnych naszych szkołach podstawowych. Poniżej przedstawione są dane dotyczące liczby dzieci o rozmaitych niepełnosprawnościach uczących się w naszych szkołach. Warto zwrócić uwagę, że gminie Świecie ponad 22,07 % uczniów uczestniczy w zajęciach dydaktyczno-wyrównawczych, a 9,62 % uczniów ma dostosowanie wymagań do indywidualnych potrzeb i możliwości kształcenia. Grupa tych uczniów ma rozmaite problemy z opanowaniem podstawy programowej.

<b>Uczniowie z orzeczeniami PP-P</b>	<b>Liczba</b>
O upośledzeniu w stopniu lekkim	<b>38</b>
O upośledzeniu w stopniu umiarkowanym/znacznym	<b>3</b>
Niesłyszący i słabo słyszący	<b>7</b>
Niewidomi i słabo widzący	<b>10</b>
Z chorobami przewlekłymi, autyzm	<b>32</b>
Z niepełnosprawnością ruchową	<b>8</b>
Niedostosowanych społecznie	<b>8</b>
Zagrożonych uzależnieniem lub zaburzeniami zachowania	<b>13</b>
<b>Uczniowie z orzeczeniami lub opiniami PP-P</b>	<b>Liczba</b>
O dysleksji	<b>122</b>
O dostosowaniu wymagań edukacyjnych do indywidualnych potrzeb	<b>287</b>
Objęci nauczaniem indywidualnym	<b>18</b>
Objęci rewalidacją	<b>89</b>
<b>Uczniowie uczestniczący w zajęciach specjalistycznych</b>	<b>Liczba</b>
Dydaktyczno-wyrównawczych	<b>658</b>
Logopedycznych	<b>388</b>
Socjoterapeutycznych	<b>242</b>

Baza wszystkich placówek posiada dobry standard i każdego roku prowadzone są prace remontowe mające na celu utrzymanie, a często także podniesienie standardu pomieszczeń i urządzeń znajdujących się w poszczególnych placówkach. Szkoły podstawowe, gimnazja oraz przedszkola są dobrze wyposażone w pomoce dydaktyczne właściwe dla każdego typu placówek. Każda ze szkół ma salę gimnastyczną, pracownię komputerową, oraz kuchnię w której przygotowujemy posiłki dla dzieci.

## Zajęcia pozalekcyjne

Szkoły zapewniają uczniom bogatą ofertę zajęć pozalekcyjnych i świetlicowych, które wzmacniają ofertę edukacyjną. Dzięki temu każdy chętny uczeń może znaleźć dla siebie taki rodzaj zajęć, które umożliwiają rozwój jego dodatkowych zainteresowań, nawet tych niezwiązanych z realizacją programu dydaktycznego szkoły. Poniżej przedstawione jest zestawienie zbiorcze dotyczące różnych rodzajów zajęć.

Liczba dzieci/uczniów	Liczba oddziałów	Zajęcia pozalekcyjne		
		Nazwa koła/zajęć	liczba uczniów	liczba kół
3041	139	informatyczne	87	9
		techniczne	344	40
		przedmiotowe	596	47
		artystyczne	639	53
		sportowe	553	50
		turystyczno-krajobrazowe	438	40
		inne (wolontariat, pierwsza pomoc przedmedyczna, liga zadaniowa, zajęcia: psychoedukacyjne, dydaktyczne, wyrówn., rewalidacyjne, specjalistyczne)	756	140

## II. Udział w konkursach i zawodach przedmiotowych

Bogata oferta zajęć pozalekcyjnych przekłada się także na udział uczniów w konkursach, olimpiadach i zawodach przedmiotowych. Poniższa tabela jest zestawieniem liczby uczniów w szkołach podstawowych, którzy w konkursach na szczeblu gminy, powiatu, województwa i kraju otrzymali co najmniej wyróżnienie.

Ogółem na uczestnictwo w 162 konkursach na szczeblu powiatowym, wojewódzkim, ogólnopolskim lub międzynarodowym 185 uczniów uzyskało wyróżnienia lub też uzyskało miejsca od I do III. Pierwsze i trzecie miejsce w konkursie międzynarodowym uzyskali uczniowie z SP1(*Kangur- 1 osoba*), SP8(*Kangur-2 osoby*), SPGr.( *Kangur*) oraz SPTer (*Kangur*). Miejsca od. I do III w konkursach ogólnopolskim uzyskali uczniowie z: SP2(*Wojewódzki test wiedzy Żołnierze Wyklęci*), SP8(3 uczniów w plażowej piłce siatkowej ) SP 7(3 uczniów w konkursie *Bory Tucholskie w oczach dziecka*).

Szkoły podstawowe						
Konkursy-szczebel	Gminy	Powiatu	Wojew.	Ogólnopolski	Międzynarodowy	
Liczba uczniów uczestniczących w konkursach i zawodach na szczeblu:	1 631	458	369	458	311	
Liczba laureatów konkursów i zawodów na szczeblu:	I miejsca	58	37	15	6	2
	II miejsca	60	28	6	0	0
	III miejsca	62	10	8	2	2
	wyróżnienia	26	23	12	11	23
Liczba konkursów i zawodów w których uczestniczyła szkoła	174	88	36	31	7	

Poniżej przedstawione są dane dotyczące gimnazjów. Na uczestnictwo w 47 konkursach na szczeblu powiatowym, wojewódzkim ogólnopolskim lub międzynarodowym 67 uczniów z naszych gimnazjów uzyskało wyróżnienia lub też zajęło miejsce wśród zwycięzców. W konkursie krajowym (*Mistrzostwa szkół w szachach*) II miejsce zdobył jeden uczeń z oddz. gimn. SP2 i II miejsce w turnieju piłki plażowej II uczniów z oddz. gimn. SP8

Oddziały gimnazjalne						
Konkursy-szczebel	Gminy	Powiatu	Wojew.	Ogólnopolski	Międzynarodowy	
Liczba uczniów uczestniczących w konkursach i zawodach na szczeblu:	229	224	184	52	12	
Liczba laureatów konkursów i zawodów na szczeblu:	I miejsca	9	27	3	0	0
	II miejsca	23	8	3	1	0
	III miejsca	26	2	1	2	0
	wyróżnienia	24	19	1	0	0
Liczba konkursów i zawodów w których uczestniczyła szkoła	19	20	20	6	1	

## Nadzór pedagogiczny

Celem działań nadzoru pedagogicznego jest bieżąca ocena stanu przestrzegania przepisów prawa, działalności dydaktycznej, wychowawczej i opiekuńczej oraz innej działalności statutowej placówki.

Tabela przedstawia informacje na temat przeprowadzonych ewaluacji problemowych w placówkach, dla których organem prowadzącym jest gmina Świecie przez Kuratorium Oświaty w Bydgoszczy w roku szkolnym 2017/2018.

nazwa jednostki	przedmiot kontroli	podmiot kontrolujący	data przeprowadzenia kontroli	ocena/zalecenia
<b>Przedszkola</b>				
<b>P1</b>	Nie dotyczy	Nie dotyczy	Nie dotyczy	Nie dotyczy
<b>P2</b>	Nie dotyczy	Nie dotyczy	Nie dotyczy	Nie dotyczy
	Zgodność z przepisami prawa postępowania rekrutacyjnego	Kuratorium Oświaty w Bydgoszczy	13.06.2018	Bez zaleceń
<b>P3</b>	Nie dotyczy	Nie dotyczy	Nie dotyczy	Nie dotyczy
<b>P4</b>	Nie dotyczy	Nie dotyczy	Nie dotyczy	Nie dotyczy
<b>P6</b>	Nie dotyczy	Nie dotyczy	Nie dotyczy	Nie dotyczy
<b>P7</b>	Nie dotyczy	Nie dotyczy	Nie dotyczy	Nie dotyczy
<b>P8</b>				
<b>P9</b>	Nie dotyczy	Nie dotyczy	Nie dotyczy	Nie dotyczy
<b>P11</b>	Nie dotyczy	Nie dotyczy	Nie dotyczy	Nie dotyczy
<b>Szkoły podstawowe</b>				
<b>SP1</b>	Kontrola w zakresie zapewnienia bezpieczeństwa uczniom w czasie pobytu w szkole	Kuratorium Oświaty w Bydgoszczy	20.12.2017 r.	Nie stwierdzono nieprawidłowości.
<b>SP2</b>	Kontrola w zakresie zapewnienia bezpieczeństwa uczniom w czasie pobytu w szkole.	Kuratorium Oświaty w Bydgoszczy	20.12.2017r.	W przypadku zaistnienia wypadku należy niezwłocznie poinformować organ prowadzący oraz radę rodziców, powołać zespół powypadkowy i zaznajomić rodziców ze sporządzonym protokołem.
<b>SP3</b>	Kontrola bezpieczeństwa uczniów w szkole	Kuratorium Oświaty w Bydgoszczy	20.12.2017	Nie stwierdzono nieprawidłowości.
<b>SP5</b>	Nie dotyczy	Nie dotyczy	Nie dotyczy	Nie dotyczy
<b>SP 7</b>	Zapewnienie bezpieczeństwa uczniom w czasie pobytu w szkole.	Kuratorium Oświaty w Bydgoszczy - st. wiz. Bogna Łoś	20.12.2017r.	Nie stwierdzono nieprawidłowości. Zaleceń nie wydano.
<b>SP 8</b>	Kontrola doraźna w zakresie zapewnienia bezpieczeństwa uczniom	Kuratorium Oświaty w Bydgoszczy	23-24.01.2018	Wzmocnić nadzór dyrektora w zakresie zapewnienia opieki uczniom szczególnie podczas przerw
<b>SP Cz</b>	Kontrola pracy szkoły	Kuratorium Oświaty w Bydgoszczy	1-2.02.2018 r.	1. Informować uczniów i rodziców o przewidywanym śródrocznym (końcoworocznym) stopniu niedostatecznym zgodnie ze Statutem. 2.Udostępniać statut zgodnie z par. 69 Statutu.
<b>SP Gr</b>	Nie dotyczy	Nie dotyczy	Nie dotyczy	Nie dotyczy
<b>SP Ter</b>	ocena stanu sanitarnego szkoły do nowego roku szkolnego 2017/18	Sanepid	15.09.2017	bez zaleceń



SP W	Jakość wydawanych posiłków oraz ich urozmaicenie	SANEPID	13.06.2018	Bez uwag.
	Wg upoważnienia 0420180800611	ZUS	08.08.2018	Bez zaleceń.

Uwaga: „*Nie dotyczy*” – oznacza brak kontroli

### III. Egzamin zewnętrznego

#### Egzamin gimnazjalny

W roku szkolnym 2017/2018 podobnie jak w roku poprzednim egzamin gimnazjalny zawierał pięć lub sześć egzaminów dla każdego ucznia obejmujących zakres języka polskiego (**zestawy GH-P**), historii i wiedzy o społeczeństwie (**zestawy GH-H**), matematyki (**zestawy GM-M**), przedmiotów przyrodniczych- biologii, chemii, fizyki i geografii (**zestawy GM-P**) oraz języka nowożytnego na poziomie podstawowym obowiązkowym dla każdego ucznia (np. zestaw podstawowy z języka angielskiego -**zestaw GA-P**) i języka nowożytnego na poziomie rozszerzonym i obowiązkowym dla uczniów, którzy w gimnazjum kontynuowali naukę języka obcego rozpoczętą w szkole podstawowej. Uczniowie, których obowiązuje poziom rozszerzony muszą najpierw zdawać poziom podstawowy, który jest obowiązkowy dla wszystkich. Do poziomu rozszerzonego mogą przystąpić także pozostali gimnazjaliści, jeśli zechcą sprawdzić poziom swoich umiejętności językowych. Gimnazjaliści, przystępujący do trzeciej części egzaminu na obu poziomach, rozwiązują zadania z tego samego języka.

#### Część humanistyczna z zakresu języka polskiego

Uczniowie bez dysfunkcji oraz uczniowie ze specyficznymi trudnościami w uczeniu się rozwiązywali zadania zawarte w arkuszu standardowym. Podstawę zadań stanowiły różne teksty kultury: literackie – fragment utworu *Tygrys i Róża* Małgorzaty Musierowicz i wiersz *Wyspa* Jonasza Kofty, oraz publicystyczny *O godności* Barbary Skargi i popularnonaukowy *Rowerować, teatrować czy kawkować* Jana Burzyńskiego. Arkusz egzaminacyjny składał się z 22 zadań, wśród których było 20 zadań zamkniętych różnego typu i 2 zadania otwarte wymagające od ucznia samodzielnego, zgodnego z poleceniem, sformułowania krótkiej oraz dłuższej wypowiedzi – charakterystyki.

Za poprawne rozwiązanie wszystkich zadań można było uzyskać 32 punkty.

Poziom opanowania umiejętności zawartych w wymaganiach ogólnych podstawy programowej sprawdzano za pomocą zadań odnoszących się do:

- tekstu *O godności* Barbary Skargi (zadania 1.–6.)
- fragmentu powieści *Tygrys i Róża* Małgorzaty Musierowicz (zadania 7.–12.)
- wiersza *Wyspa* Jonasza Kofty (zadania 13.–15.)
- fragmentu artykułu *Rowerować, teatrować czy kawkować* Jana Burzyńskiego (zadania 16.–21.).

Na egzaminie z języka polskiego uczniowie rozwiązywali zadania zamknięte i otwarte, obejmujące treści zapisane w podstawie programowej dla II i III etapu edukacyjnego.

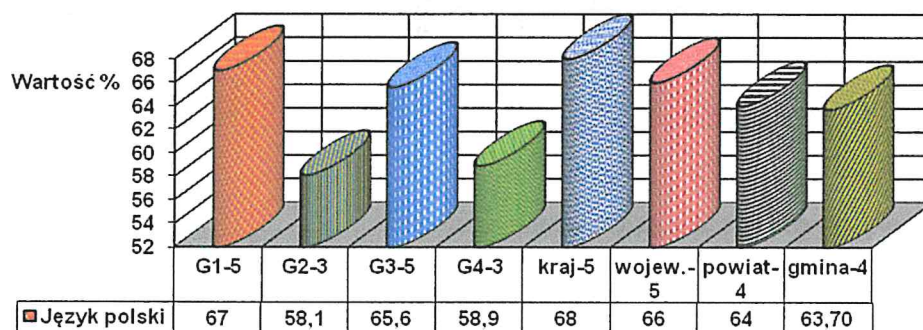
Wśród 20 zadań zamkniętych zastosowanych w arkuszu egzaminacyjnym większość stanowiły zadania wyboru wielokrotnego (12 zadań), w których uczniowie spośród podanych odpowiedzi wskazywali jedną, poprawną odpowiedź. Uczniowie rozwiązywali także zadania, w których oprócz wskazania poprawnej odpowiedzi wybierali jej uzasadnienie (2 zadania).

Kolejny typ zadań, prawda-fałsz, polegał na ocenie prawdziwości dwóch podanych stwierdzeń (6 zadań). Za poprawne rozwiązanie każdego zadania zamkniętego uczeń mógł otrzymać 1 punkt, łącznie 20 punktów.

Zadania otwarte zamieszczone w arkuszu wymagały od gimnazjalistów samodzielnego sformułowania wypowiedzi. Za rozwiązanie zadań krótkiej odpowiedzi (zadanie 21.) i rozszerzonej odpowiedzi (zadanie 22.) uczeń mógł zdobyć łącznie 12 punktów.

Wyniki z języka polskiego dla kraju(68%), województwa(66%) różnią się niewiele(o 2 pkt.) i odpowiadają podobnemu poziomowi osiągnięć. Nasze szkoły uzyskały średni wynik na poziomie wyniku powiatu. G1(67%) oraz G3(65,6%) uzyskały wynik na poziomie średniej wojewódzkiej, a G4(58,9%) i G2(58,1%) poniżej średniej powiatowej.

**Wyniki z części humanistycznej z zakresu języka polskiego egzaminu gimnazjalnego w skali staninowej 9-cio stopniowej w gminie Świecie**



### **Część humanistyczna z zakresu historii i wiedzy o społeczeństwie.**

Arkusz egzaminacyjny składał się z 25 zadań zamkniętych różnego typu: 20 zadań z historii i 5 z wiedzy o społeczeństwie. Dominowały zadania wyboru wielokrotnego, w których uczeń wybierał jedną z podanych odpowiedzi. Podstawę zadań stanowiły teksty kultury, m.in.: teksty historyczne, ilustracje, mapy, tablica genealogiczna i diagram.

Egzamin gimnazjalny z historii i wiedzy o społeczeństwie badał poziom opanowania przez gimnazjalistów umiejętności zapisanych w podstawie programowej dla III etapu edukacyjnego. Z historii badano umiejętności z zakresu chronologii, analizy i interpretacji historycznej, a z wiedzy o społeczeństwie – m.in. znajomość zasad i procedur demokracji, podstaw ustroju Rzeczypospolitej Polskiej i rozumienia zasad gospodarki rynkowej. Średni wynik egzaminu na poziomie 56% świadczy o tym, że dla tegorocznych gimnazjalistów egzamin był umiarkowanie trudny.

Najłatwiejsze dla uczniów okazały się te zadania, w których oczekiwano od nich podstawowego odczytania informacji z mapy historycznej. Uczniowie potrafili poprawnie zrozumieć rolę legendy i odczytać symbole występujące na mapach.

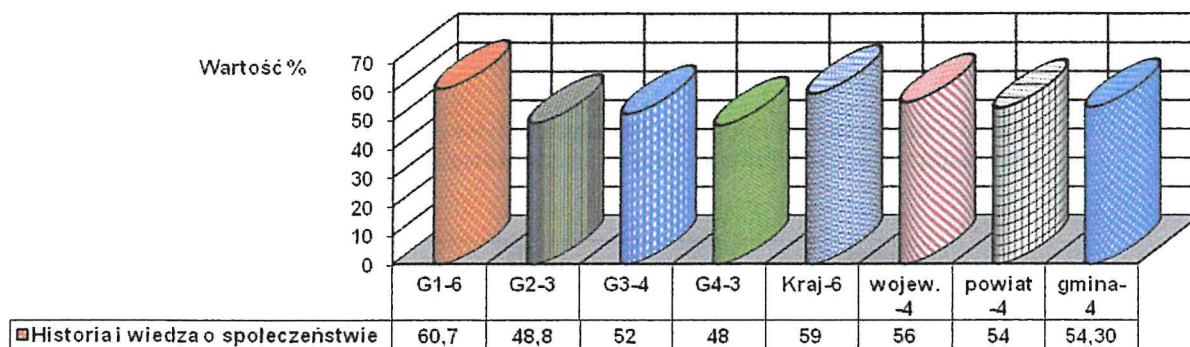
Najtrudniejsze dla uczniów były zadania, które sprawdzały umiejętności analizy i interpretacji źródeł historycznych, a umiejętności chronologiczne były tylko jednym z narzędzi koniecznych do ustalenia poprawnej odpowiedzi.

Warto podczas edukacji historycznej zwrócić uwagę na:

- ćwiczenie umiejętności chronologii historycznej ze zwróceniem uwagi na umiejętności umiejscawiania wydarzeń w epokach historycznych
- doskonalenie umiejętności dostrzegania i analizowania kontekstów podczas interpretacji tekstów źródłowych
- integrowanie informacji z różnych źródeł, np. przez jednoczesną pracę ze źródłem pisany, ikonograficznym, mapą lub tablicą genealogiczną.

Nasze szkoły uzyskały średni wynik na poziomie wyniku średniej wojewódzkiej – 4. poziom skali staninowej. G1(60,7%) uzyskało wynik na poziomie średniej krajowej, G3(52%) na poziomie średniej wojewódzkiej natomiast G2(48,8%) i G4(48%) uzyskało wynik poniżej średniej powiatowej.

**Wyniki z części humanistycznej z zakresu historii i wiedzy o społeczeństwie egzaminu gimnazjalnego w skali staninowej 9-cio stopniowej w gminie Świecie**



**Część matematyczno-przyrodnicza z zakresu matematyki**

Arkusze zawierał 23 zadania: 20 zamkniętych i 3 otwarte. Dominowały zadania wyboru wielokrotnego, w których uczeń wybierał jedną z podanych odpowiedzi. W sześciu zadaniach typu prawda-falsz należało ocenić prawdziwość podanych zdań. Zadania otwarte wymagały od gimnazjalistów samodzielnego sformułowania rozwiązania. W zadaniach wykorzystano rysunki i wykresy.

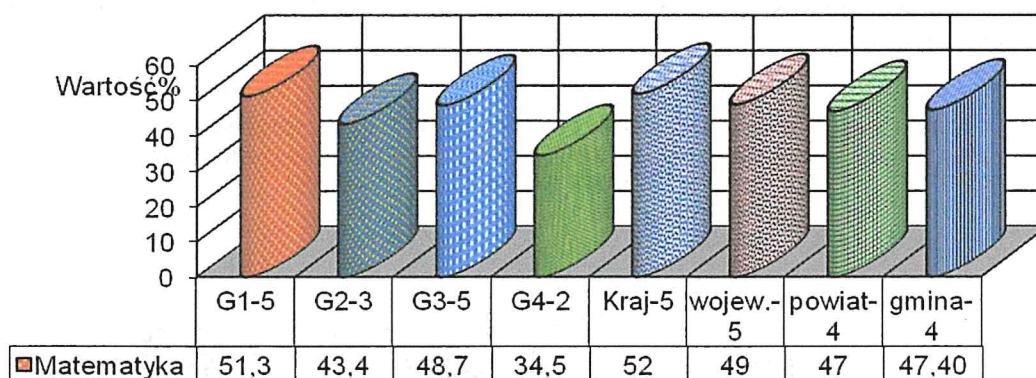
Egzamin gimnazjalny w części matematyczno-przyrodniczej z zakresu matematyki badał poziom opanowania – przez zdających – umiejętności zapisanych w podstawie programowej z matematyki dla II i III etapu edukacyjnego.

Wśród 23 zadań do rozwiązania przez uczniów, najliczniejszą grupę stanowiło dziewięć zadań umiarkowanie trudnych. Zadań łatwych było siedem, a trudnych było pięć, jedno zadanie okazało się dla zdających bardzo łatwe i jedno – bardzo trudne. Za zadania zamknięte uczniowie uzyskali średnio 61% punktów możliwych do zdobycia, a za zadania otwarte – 20% punktów.

Zadania z zakresu *wykorzystanie i tworzenie informacji* okazały się istotnie łatwiejsze od zadań sprawdzających pozostałe wymagania ogólne. Poziom wykonania zadań z tego zakresu to 77%. W pozostałych czterech wymaganiach poziom wykonania jest niższy i mniej zróżnicowany – od 39% do 49%. Gdyby porównać poziomy wykonania zadań z poszczególnych działów matematyki, to w zadaniach, gdzie dominuje arytmetyka, wynosi on 58%, w zadaniach dotyczących geometrii płaskiej jest on równy 58%, a w zadaniach praktycznych osiągnął 49%. Gdyby zadania praktyczne ograniczyć tylko do zadań zamkniętych, to poziom ich wykonania wyniósłby 70%.

Wyniki z matematyki dla województwa(49%), powiatu(47%) i Gminy(47,4%) różnią się niewiele i odpowiadają podobnemu poziomowi osiągnięć. G1(51,3%) oraz G3(48,7%) uzyskało wynik na poziomie średniej wojewódzkiej- % poziom skali staninowej, a G2(34,5%) oraz G4(34,5%) uzyskało wynik niższy od średniej powiatowej.

**Wyniki z części matematyczno-przyrodniczej w zakresie matematyki egzaminu gimnazjalnego w skali staninowej 9-cio stopniowej w gminie Świecie**



**Część matematyczno-przyrodnicza z zakresu przedmiotów przyrodniczych**

Arkusz egzaminacyjny zawierał 24 zadania zamknięte z biologii, chemii, fizyki i geografii. Każdy z przedmiotów reprezentowany był przez zadania różnego typu: wyboru wielokrotnego, prawda- -fałsz, na dobieranie. Zadania z zakresu przedmiotów przyrodniczych sprawdzały znajomość zagadnień dotyczących biologii, chemii, fizyki i geografii. Średni wynik uzyskany za rozwiązanie zadań to 53%.

**Z biologii** sprawdzano umiejętności z zakresu trzech wymagań ogólnych: *Znajomość różnorodności biologicznej i podstawowych procesów biologicznych, Poszukiwanie, wykorzystanie i tworzenie informacji oraz Rozumowanie i argumentacja*. Treści zadań obejmowały zagadnienia związane z systematyką, zasadami klasyfikacji, budową i funkcjonowaniem organizmu roślinnego, budową i funkcjonowaniem organizmu człowieka oraz genetyką. Poziom wykonania zadań wahał się od 34% do 86%.

**Z chemii** sprawdzano umiejętności z zakresu trzech wymagań ogólnych: *Pozyskiwanie, przetwarzanie i tworzenie informacji, Rozumowanie i zastosowanie nabytej wiedzy do rozwiązywania problemów, Opanowanie czynności praktycznych*. Treści zadań obejmowały zagadnienia związane z właściwościami substancji, reakcjami chemicznymi, związkami węgla z wodorem i ich pochodnymi oraz z substancjami o znaczeniu biologicznym. Poziom wykonania zadań wahał się od 37% do 70%.

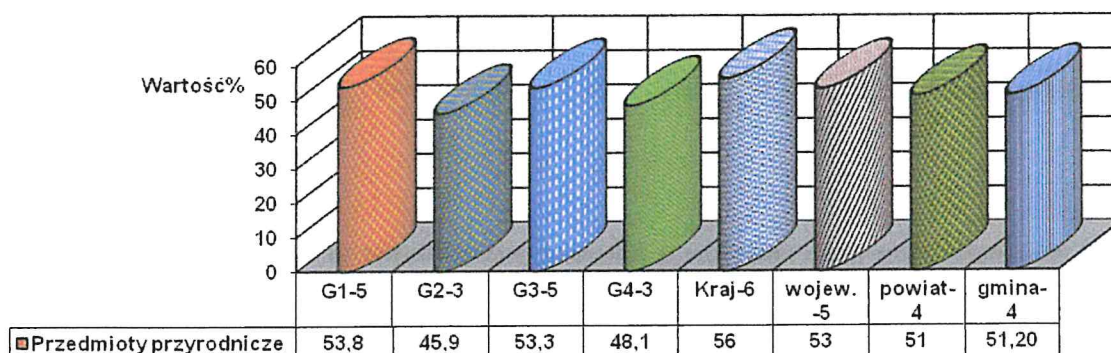
Umiejętności uczniów z zakresu **fizyki** były sprawdzane zadaniami reprezentującymi wymagania ogólne podstawy programowej, przy czym skupiono się głównie na diagnozie opanowania umiejętności dotyczących *Wykorzystania wielkości fizycznych do opisu poznanych zjawisk lub rozwiązania prostych zadań obliczeniowych*. Treści zadań obejmowały zagadnienia związane z ruchem prostoliniowym, pracą i zasadą zachowania energii, gęstością, zjawiskiem konwekcji, prędkością światła oraz ruchem drgającym. Ponadto jedno z zadań sprawdzało umiejętność odczytywania danych z wykresów. Poziom wykonania poszczególnych zadań wahał się od 46% do 61%.

Zadania, którymi sprawdzano umiejętności z **geografii** na tegorocznym egzaminie gimnazjalnym, odnosiły się do następujących wymagań ogólnych: *Korzystanie z różnych źródeł informacji geograficznej, Identyfikowanie związków i zależności oraz wyjaśnianie zjawisk i procesów, Stosowanie wiedzy i umiejętności geograficznych w praktyce*. Treści zadań obejmowały zagadnienia dotyczące czytania i interpretacji mapy, następstw ruchu obiegowego Ziemi, środowiska przyrodniczego Polski i krajów sąsiadujących z Polską oraz

Europy i wybranego regionu świata – Japonii. Poziom wykonania zadań zawierał się w granicach 30% do 74%.

Wyniki z przedmiotów przyrodniczych dla kraju(56%), województwa(53%), powiatu(51%) i gminy(51,2%) różnią się niewiele i odpowiadają podobnemu poziomowi osiągnięć. Nasze szkoły uzyskały średni wynik na poziomie wyniku powiatu. G1(53,8%) oraz G3(53,3%) uzyskało wynik na poziomie średniej wojewódzkiej, G2(45,9%) i G4(48,1%) uzyskało wynik niższy od średniej powiatowej.

**Wyniki z części matematyczno-przyrodniczej w zakresie przedmiotów przyrodniczych egzaminu gimnazjalnego w skali staninowej 9-cio stopniowej w gminie Świecie**



### **Część z języka obcego nowożytnego na poziomie podstawowym.**

Arkusz z języka angielskiego na poziomie podstawowym składał się z 40 zadań zamkniętych różnego typu (wyboru wielokrotnego, prawda/fałsz oraz zadań na dobieranie) ujętych w 11 wiązek. Zadania sprawdzały wiadomości oraz umiejętności określone w podstawie programowej III.0 w czterech obszarach: rozumienie ze słuchu (12 zadań), rozumienie tekstów pisanych (12 zadań), znajomość funkcji językowych (10 zadań) oraz znajomość środków językowych (6 zadań).

Za poprawne rozwiązanie wszystkich zadań uczeń mógł otrzymać 40 punktów.

Uczniowie klas trzecich przystępujący do egzaminu gimnazjalnego z języka angielskiego na poziomie podstawowym uzyskali średnio 65% punktów. Zdający najlepiej poradzili sobie z zadaniami sprawdzającymi rozumienie ze słuchu (średni wynik – 70%). Nieco niższe wyniki uzyskali w obszarach: rozumienie tekstów pisanych (średni wynik – 64%) i znajomość funkcji językowych (średni wynik – 66%). Najtrudniejsze okazały się zadania sprawdzające znajomość środków językowych (średni wynik – 53%). W części arkusza sprawdzającej rozumienie ze słuchu uczniowie lepiej poradzili sobie ze znajdowaniem w tekście określonych informacji (średni wynik – 72%) niż z rozumieniem tekstu jako całości (średni wynik – 62%). Poziom wykonania poszczególnych zadań był dość zróżnicowany (od 60% do 91% w zadaniach sprawdzających znajdowanie w tekście określonych informacji; od 47% do 80% w zadaniach sprawdzających rozumienie tekstu jako całości).

Arkusz z języka niemieckiego na poziomie podstawowym składał się z 40 zadań zamkniętych różnego typu (wyboru wielokrotnego, prawda/fałsz oraz zadań na dobieranie) ujętych w 11 wiązek. Zadania sprawdzały wiadomości oraz umiejętności określone w podstawie programowej III.0 w czterech obszarach: rozumienie ze słuchu (12 zadań), rozumienie tekstów pisanych (12 zadań), znajomość funkcji językowych (10 zadań) oraz znajomość środków językowych (6 zadań).

Za poprawne rozwiązanie wszystkich zadań uczeń mógł otrzymać 40 punktów. średnio 46% punktów.

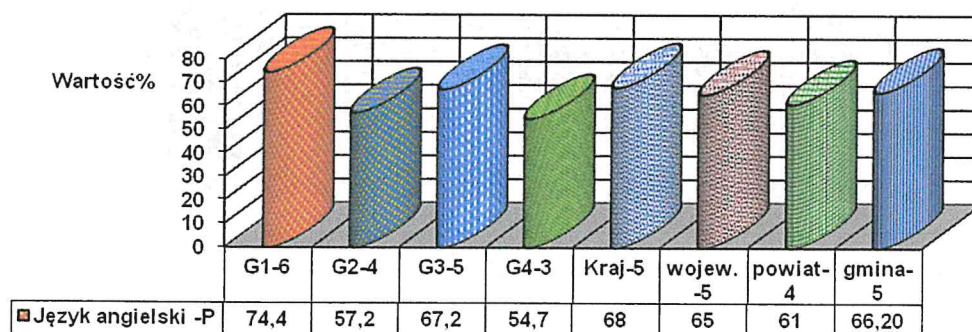
Tegoroczni gimnazjaliści poradzi sobie najlepiej z zadaniami sprawdzającymi znajomość środków językowych. Zdający uzyskali w tej części arkusza najwyższy średni wynik – 57% punktów. Więcej trudności sprawiło im rozwiązanie zadań sprawdzających rozumienie ze słuchu (średni wynik – 51%) oraz sprawdzających znajomość funkcji językowych (średni wynik – 42%). Najtrudniejsze okazały się zadania sprawdzające rozumienie tekstów pisanych (średni wynik – 38% punktów).

Wyniki uzyskane w obszarze rozumienia ze słuchu pokazują, że mniej problemów sprawiły uczniom zadania sprawdzające umiejętność znajdowania w tekście określonych informacji (średni wynik – 55%) niż zadania sprawdzające ogólne rozumienie tekstu (średni wynik – 38%).

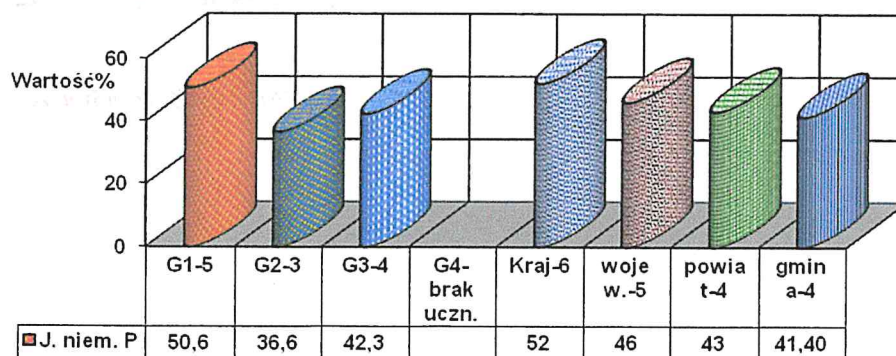
W naszych gimnazjach podstawowym językiem obcym jest język angielski, a drugim językiem obowiązkowym jest język niemiecki. Dodatkowo chętni uczniowie uczą się języka rosyjskiego.

Każdy uczeń mógł zdecydować z jakiego języka obcego będzie zdawał egzamin. W naszych gimnazjach 261 uczniów zdawało egzamin z języka angielskiego, 48 uczniów z języka niemieckiego. Poniżej przedstawione są wyniki egzaminów z części podstawowej języka angielskiego. Wyniki z języka angielskiego na poziomie podstawowym wyniosły dla kraju 68% , województwa 65%, gminy 66,2% i są na podobnym poziomie. G1(74,4%) i G3(67,2%) uzyskały średni wynik odpowiednio wyższy i na poziomie średniej krajowej. Natomiast G2(57,2%) oraz G4(54,7%) uzyskało wynik poniżej średniej powiatowej.

**Wyniki z części język obcy nowożytny w zakresie języka angielskiego poziom podstawowy egzaminu gimnazjalnego w skali staninowej 9-cio stopniowej w gminie Świecie**



**Wyniki z części język obcy nowożytny w zakresie języka niemieckiego poziom podstawowy egzaminu gimnazjalnego w skali staninowej 9-cio stopniowej w gminie Świecie**



Wyniki z języka niemieckiego na poziomie podstawowym wyniosły dla kraju 52% , województwa 46%, powiatu 43% i gminy 41,4%. Nasze szkoły uzyskały średni wynik niższy od średniej powiatowej za wyjątkiem G1(50,6%), które uzyskało wynik na poziomie średniej wojewódzkiej.

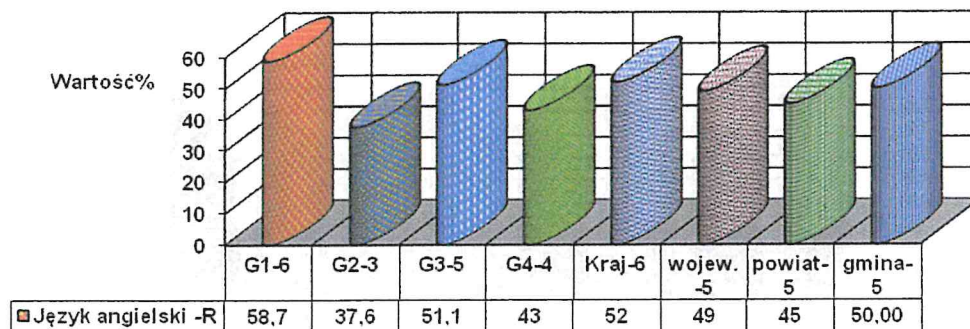
### Część z języka obcego nowożytnego na poziomie rozszerzonym.

Arkusz składał się z 20 zadań zamkniętych różnego typu (wyboru wielokrotnego oraz zadań na dobieranie) ujętych w 5 wiązek oraz 11 zadań otwartych: 2 wiązek zadań sprawdzających znajomość środków językowych oraz jednego zadania sprawdzającego umiejętność tworzenia wypowiedzi pisemnej. Zadania sprawdzały wiadomości oraz umiejętności określone w podstawie programowej III.1 w czterech obszarach: rozumienie ze słuchu (10 zadań), rozumienie tekstów pisanych (10 zadań), znajomość środków językowych (10 zadań) oraz tworzenie wypowiedzi pisemnej (1 zadanie).

Za poprawne rozwiązanie wszystkich zadań uczeń mógł otrzymać 40 punktów.

Egzamin ten zdawało 258 uczniów z języka angielskiego. Bardzo dobry wynik powyżej średniej krajowej uzyskały G1(58,7%), a G3(51,1%) uzyskało wynik na poziomie średniej krajowej. Natomiast pozostałe gimnazja uzyskały wynik poniżej średniej powiatowej.

**Wyniki z części język obcy nowożytny w zakresie języka angielskiego poziom rozszerzony egzaminu gimnazjalnego w skali staninowej 9-cio stopniowej w gminie Świecie**



Jeden uczeń pisał egzamin z języka niemieckiego na poziomie rozszerzonym. Uzyskał 73% i jest to 8 poziom w skali staninowej.

**BURMISTRZ**  
*Tadeusz Pogoda*  
**TADEUSZ POGODA**