

**ZARZĄDZENIE NR 1024/17**  
**BURMISTRZA ŚWIECIA**  
z dnia 17 października 2017 r.

w sprawie przedłożenia informacji o stanie realizacji zadań oświatowych organu prowadzącego za rok szkolny 2016/2017 wraz z wynikami egzaminu gimnazjalnego.

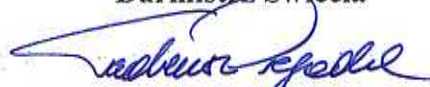
Na podstawie art. 5a ust. 4 ustawy z dnia 7 września 1991 r. o systemie oświaty (Dz. U. z 2016 r., poz. 1943, 1954, 1985 i 2164) w zw. z art. 264 ust. 1 ustawy 14 grudnia 2016 r. Przepisy wprowadzające ustawę - Prawo oświatowe (Dz. U. z 2017 r. poz. 60 z późn. zm.),

**zarządzam, co następuje:**

§ 1. Przedłożyć Radzie Miejskiej informację o stanie realizacji zadań oświatowych organu prowadzącego za rok szkolny 2016/2017 wraz z wynikami egzaminu gimnazjalnego stanowiącą załącznik do niniejszego zarządzenia.

§ 2. Zarządzenie wchodzi w życie z dniem podjęcia.

**Burmistrz Świecia**

  
**Tadeusz Pogoda**

**RADCA PRAWNY**

  
**Przemysław Gornowicz**



# Informacja o stanie realizacji zadań oświatowych w gminie Świecie za rok szkolny 2016/2017.

**Obowiązek sporządzenia i przedłożenia informacji o stanie realizacji zadań oświatowych gminy Świecie za rok szkolny 2016/2017 wynika z dyspozycji art. 5a, ust. 4 ustawy z dnia 7 września 1991r. o systemie oświaty:**

*Organ wykonawczy jednostki samorządu terytorialnego, w terminie do dnia 31 października, przedstawia organowi stanowiącemu jednostki samorządu terytorialnego informację o stanie realizacji zadań oświatowych tej jednostki za poprzedni rok szkolny, w tym o wynikach:*

- 1) egzaminu gimnazjalnego,
- 2) nadzoru pedagogicznego sprawowanego przez kuratora oświaty lub właściwego ministra w szkołach i placówkach tych typów i rodzajów, których prowadzenie należy do zadań własnych jednostki samorządu terytorialnego.

## Zadania oświatowe gminy Świecie

Zadania oświatowe gminy Świecie wynikają w szczególności z postanowień:

1. Ustawy z dnia 8 marca 1990r. o samorządzie gminnym /tekst jednolity Dz. U. z 2017 r., poz. 1875 z późn. zmianami/
2. Ustawy z dnia 16 grudnia 2016 r. prawo światowe /Dz. U. z 2017 r., poz. 59 z późn. zmianami/
3. Ustawy z dnia 7 września 1991 r. o systemie oświaty /tekst jednolity Dz. U. z 2016 r., poz. 1943, z późn. zmianami/
4. Ustawy z dnia 26 stycznia 1982 r. - Karta Nauczyciela, /tekst jednolity Dz. U. z 2017 r., poz. 1189 z późn. zmianami /

oraz przepisów wykonawczych do tych ustaw.

W art. 7 ust. 1 ustawy o **samorządzie gminnym** zapisano, że zaspakajanie zbiorowych potrzeb wspólnoty m.in. w zakresie edukacji publicznej należy do zadań własnych gminy.

W przepisach ustawy **prawo oświatowe** ustawodawca wskazał, iż w szczególności do zadań gminy należy:

1. zakładanie i prowadzenie przedszkoli w tym przedszkoli specjalnych, szkół podstawowych i gimnazjów,
2. zabezpieczenie bazy lokalowej i sprawności technicznej obiektów oświatowych oraz środków rzeczowych i finansowych dla działalności szkół,
3. możliwość tworzenia jednostek obsługi ekonomiczno-administracyjnej szkół i placówek lub organizowania wspólnej obsługi administracyjnej, finansowej i organizacyjnej prowadzonych szkół i placówek,
4. sprawowanie nadzoru nad działalnością szkoły lub placówki w zakresie spraw finansowych i administracyjnych.

W ustawie **Karta Nauczyciela**, wśród zadań gminy wymieniono m.in. następujące zadania:

1. stanowienie o wysokości niektórych składników wynagrodzenia nauczycieli,
2. zapewnienie szkole podstawowych warunków do realizacji przez nauczycieli zadań dydaktycznych, wychowawczych i opiekuńczych,

Ponadto zadania oświatowe gminy Świecie związane są z obowiązkiem:

1. inspirowania i realizacji zadań dla wsparcia procesu dydaktycznego i szkolnych programów wychowawczych,
2. kontrolowania spełniania przez uczniów obowiązku szkolnego i obowiązku nauki.

## WPROWADZENIE

W roku szkolnym 2016/2017 w stosunku do roku szkolnego 2015/2016 liczba uczniów szkołach podstawowych zmalała o 148, a w gimnazjach wzrosła o 30 uczniów. Ogółem liczba uczniów zmalała o 118 a liczba oddziałów o 3. Powodem takiej sytuacji była zmiana wieku od którego rozpoczyna się obowiązek szkolny na 7 lat.

### Stan organizacji szkół podstawowych i gimnazjów

	Wyszczególnienie	Liczba oddziałów	Liczba uczniów	w tym:						
				0	I	II	III	IV	V	VI
1.	Szkoła Podstawowa Nr 1 im. Wojska Polskiego	23	576	25	45	126	117	85	100	78
2.	Szkoła Podstawowa Nr 5 im. Polskich Olimpijczyków	11	221	25	13	47	41	25	31	39
3.	Szkoła Podstawowa Nr 7	14	306	0	35	73	69	49	37	43
4.	Szkoła Podstawowa Nr 8 im. Kazimierza Eksteina	26	595	15	43	146	104	97	95	95
5.	Szkoła Podstawowa w Czaplach im. Kornela Makuszyńskiego	7	105	12	16	16	17	14	13	17
6.	Szkoła Podstawowa w Grucznie im. Jana Pawła II	10	188	0	19	42	32	23	34	38
7.	Szkoła Podstawowa w Terespolu Pomorskim im. Tadeusza Kościuszki	7	90	17	7	11	22	10	12	11
8.	Szkoła Podstawowa w Wiągu im. Jana Brzechwy	7	99	18	8	14	14	10	18	17
	<b>Razem</b>	<b>105</b>	<b>2180</b>	<b>112</b>	<b>186</b>	<b>475</b>	<b>416</b>	<b>313</b>	<b>340</b>	<b>338</b>
1.	Gimnazjum Nr 1 im. Ziemi Świeckiej	13	372		138	119	115			
2.	Gimnazjum Nr 2	12	269		91	95	83			
3.	Gimnazjum Nr 3 im. Polskich Noblistów	11	254		91	89	74			
4.	Gimnazjum Nr 4 im. Jana Pawła II	4	71		32	21	18			
	<b>Razem</b>	<b>40</b>	<b>966</b>		<b>352</b>	<b>324</b>	<b>290</b>			
	<b>Ogółem</b>	<b>145</b>	<b>3146</b>							

Uwaga: dane w tabeli powyżej są wg stanu na dzień 15.09.2016 r.

1. inspirowania i realizacji zadań dla wsparcia procesu dydaktycznego i szkolnych programów wychowawczych,
2. kontrolowania spełniania przez uczniów obowiązku szkolnego i obowiązku nauki.

## WPROWADZENIE

W roku szkolnym 2016/2017 w stosunku do roku szkolnego 2015/2016 liczba uczniów szkołach podstawowych zmalała o 148, a w gimnazjach wzrosła o 30 uczniów. Ogółem liczba uczniów zmalała o 118 a liczba oddziałów o 3. Powodem takiej sytuacji była zmiana wieku od którego rozpoczyna się obowiązek szkolny na 7 lat.

### Stan organizacji szkół podstawowych i gimnazjów

	Wyszczególnienie	Liczba oddziałów	Liczba uczniów	w tym:						
				0	I	II	III	IV	V	VI
1.	Szkoła Podstawowa Nr 1 im. Wojska Polskiego	23	576	25	45	126	117	85	100	78
2.	Szkoła Podstawowa Nr 5 im. Polskich Olimpijczyków	11	221	25	13	47	41	25	31	39
3.	Szkoła Podstawowa Nr 7	14	306	0	35	73	69	49	37	43
4.	Szkoła Podstawowa Nr 8 im. Kazimierza Eksteina	26	595	15	43	146	104	97	95	95
5.	Szkoła Podstawowa w Czaplach im. Kornela Makuszyńskiego	7	105	12	16	16	17	14	13	17
6.	Szkoła Podstawowa w Grucznie im. Jana Pawła II	10	188	0	19	42	32	23	34	38
7.	Szkoła Podstawowa w Terespolu Pomorskim im. Tadeusza Kościuszki	7	90	17	7	11	22	10	12	11
8.	Szkoła Podstawowa w Wiągu im. Jana Brzechwy	7	99	18	8	14	14	10	18	17
	<b>Razem</b>	<b>105</b>	<b>2180</b>	<b>112</b>	<b>186</b>	<b>475</b>	<b>416</b>	<b>313</b>	<b>340</b>	<b>338</b>
1.	Gimnazjum Nr 1 im. Ziemi Świeckiej	13	372		138	119	115			
2.	Gimnazjum Nr 2	12	269		91	95	83			
3.	Gimnazjum Nr 3 im. Polskich Noblistów	11	254		91	89	74			
4.	Gimnazjum Nr 4 im. Jana Pawła II	4	71		32	21	18			
	<b>Razem</b>	<b>40</b>	<b>966</b>		<b>352</b>	<b>324</b>	<b>290</b>			
	<b>Ogółem</b>	<b>145</b>	<b>3146</b>							

Uwaga: dane w tabeli powyżej są wg stanu na dzień 15.09.2016 r.

## Informacja o stanie realizacji zadań oświatowych w gminie Świecie za rok szkolny 2016/2017.

Obowiązek sporządzenia i przedłożenia informacji o stanie realizacji zadań oświatowych gminy Świecie za rok szkolny 2016/2017 wynika z dyspozycji art. 5a, ust. 4 ustawy z dnia 7 września 1991r. o systemie oświaty:

*Organ wykonawczy jednostki samorządu terytorialnego, w terminie do dnia 31 października, przedstawia organowi stanowiącemu jednostki samorządu terytorialnego informację o stanie realizacji zadań oświatowych tej jednostki za poprzedni rok szkolny, w tym o wynikach:*

- 1) egzaminu gimnazjalnego,
- 2) nadzoru pedagogicznego sprawowanego przez kuratora oświaty lub właściwego ministra w szkołach i placówkach tych typów i rodzajów, których prowadzenie należy do zadań własnych jednostki samorządu terytorialnego.

### Zadania oświatowe gminy Świecie

Zadania oświatowe gminy Świecie wynikają w szczególności z postanowień:

1. Ustawy z dnia 8 marca 1990r. o samorządzie gminnym /tekst jednolity Dz. U. z 2017 r., poz. 1875 z późn. zmianami/
2. Ustawy z dnia 16 grudnia 2016 r. prawo świątowe /Dz. U. z 2017 r., poz. 59 z późn. zmianami/
3. Ustawy z dnia 7 września 1991 r. o systemie oświaty /tekst jednolity Dz. U. z 2016 r., poz. 1943, z późn. zmianami/
4. Ustawy z dnia 26 stycznia 1982 r. - Karta Nauczyciela, /tekst jednolity Dz. U. z 2017 r., poz. 1189 z późn. zmianami /

oraz przepisów wykonawczych do tych ustaw.

W art. 7 ust. 1 ustawy o **samorządzie gminnym** zapisano, że zaspakajanie zbiorowych potrzeb wspólnoty m.in. w zakresie edukacji publicznej należy do zadań własnych gminy.

W przepisach ustawy **prawo oświatowe** ustawodawca wskazał, iż w szczególności do zadań gminy należy:

1. zakładanie i prowadzenie przedszkoli w tym przedszkoli specjalnych, szkół podstawowych i gimnazjów,
2. zabezpieczenie bazy lokalowej i sprawności technicznej obiektów oświatowych oraz środków rzeczowych i finansowych dla działalności szkół,
3. możliwość tworzenia jednostek obsługi ekonomiczno-administracyjnej szkół i placówek lub organizowania wspólnej obsługi administracyjnej, finansowej i organizacyjnej prowadzonych szkół i placówek,
4. sprawowanie nadzoru nad działalnością szkoły lub placówki w zakresie spraw finansowych i administracyjnych.

W ustawie **Karta Nauczyciela**, wśród zadań gminy wymieniono m.in. następujące zadania:

1. stanowienie o wysokości niektórych składników wynagrodzenia nauczycieli,
2. zapewnienie szkole podstawowych warunków do realizacji przez nauczycieli zadań dydaktycznych, wychowawczych i opiekuńczych,

Ponadto zadania oświatowe gminy Świecie związane są z obowiązkiem:

Uzupełnieniem oferty edukacyjnej w gminie Świecie jest Katolicka Szkoła Podstawowa im. Księdza Bernarda Sychty do której w roku szkolnym 2016/2017 uczęszczało 85 uczniów oraz Gimnazjum Katolickie im. Księdza Bernarda Sychty do którego uczęszczało w roku szkolnym 2016/2017 45 uczniów.

### I. Stan organizacji przedszkoli publicznych

Lp.	Wyszczególnienie	Liczba oddziałów	Liczba uczniów*
1.	Przedszkole Publiczne Nr 1	5	125
2.	Przedszkole Publiczne Nr 2	4	77
3.	Przedszkole Publiczne Nr 3	4	89
4.	Przedszkole Publiczne Nr 4	5	127
5.	Przedszkole Publiczne Nr 6	3	75
6.	Przedszkole Publiczne Nr 7	5	127
7.	Przedszkole Publiczne Nr 8	5	134
8.	Przedszkole Publiczne Nr 9	3	72
9.	Przedszkole Publiczne Nr 11	4	99
<b>Ogółem:</b>		<b>38</b>	<b>925</b>

W roku szkolnym 2016/2017 w gminie Świecie funkcjonowały trzy przedszkola niepubliczne: „Aniołowo”, „Lwiątko” oraz „Kangurek” do których uczęszczało średnio 163 dzieci.

W roku szkolnym 2016/2017 w przedszkolach, szkołach podstawowych i gimnazjach zatrudnionych było łącznie:

a) 337 nauczycieli, w tym:

- stażystów – 6
- kontraktowych – 47
- mianowanych – 60
- dyplomowanych – 224

b) 209 pracowników administracji i obsługi na stałych umowach o pracę.

W roku szkolnym 2016/2017 w stosunku do roku szkolnego 2015/2016 sieć przedszkoli, szkół podstawowych i gimnazjów nie uległa zmianie. Sieć szkół podstawowych i gimnazjów w gminie Świecie zabezpieczała w pełni aktualne potrzeby mieszkańców gminy, a sieć publicznych przedszkoli stwarzała możliwość korzystania z usług przedszkoli dla około 92 % dzieci w wieku przedszkolnym i zasadniczo odpowiadała obserwowanemu popytowi. W wyniku przeprowadzonego w kwietniu 2017 r. naboru do przedszkoli publicznych, wszyscy chętni, którzy w tym czasie chcieli zapisać dziecko do przedszkola mieli taką możliwość. W ramach tej sieci gwarantujemy także opiekę nad dziećmi niepełnosprawnymi w Przedszkolu nr 2, w którym były cztery oddziały integracyjne oraz w Szkole Podstawowej nr 1, w której prowadzimy jeden oddział dla dzieci ze spektrum autyzmu. Poniżej przedstawione są dane dotyczące liczby dzieci o rozmaitych niepełnosprawnościach uczących się w naszych szkołach. Warto zwrócić uwagę, że gminie Świecie ponad 26,44 % uczniów uczestniczy w

zajęciach dydaktyczno-wyrównawczych, a 8,29 % uczniów ma dostosowanie wymagań do indywidualnych potrzeb i możliwości kształcenia. Grupa tych uczniów ma rozmaite problemy z opanowaniem podstawy programowej.

<b>Uczniowie z orzeczeniami PP-P</b>	<b>Liczba</b>
O upośledzeniu w stopniu lekkim	<b>38</b>
O upośledzeniu w stopniu umiarkowanym/znacznym	<b>1</b>
Niesłyszący i słabo słyszący	<b>14</b>
Niewidomi i słabo widzący	<b>12</b>
Z chorobami przewlekłymi, autyzm	<b>27</b>
Z niepełnosprawnością ruchową	<b>7</b>
Niedostosowanych społecznie	<b>15</b>
Zagrożonych uzależnieniem lub zaburzeniami zachowania	<b>3</b>
<b>Uczniowie z orzeczeniami lub opiniami PP-P</b>	<b>Liczba</b>
O dysleksji	<b>104</b>
O dostosowaniu wymagań edukacyjnych do indywidualnych potrzeb	<b>252</b>
Objęci nauczaniem indywidualnym	<b>29</b>
Objęci rewalidacją	<b>90</b>
<b>Uczniowie uczestniczący w zajęciach specjalistycznych</b>	<b>Liczba</b>
Dydaktyczno-wyrównawczych	<b>804</b>
Logopedycznych	<b>442</b>
Socjoterapeutycznych	<b>246</b>

Baza wszystkich placówek posiada dobry standard i każdego roku prowadzone są prace remontowe mające na celu utrzymanie, a często także podniesienie standardu pomieszczeń i urządzeń znajdujących się w poszczególnych placówkach. Szkoły podstawowe, gimnazja oraz przedszkola są dobrze wyposażone w pomoce dydaktyczne właściwe dla każdego typu placówek. Każda ze szkół ma salę gimnastyczną, pracownię komputerową, oraz kuchnię w której przygotowujemy posiłki dla dzieci.

### **Zajęcia pozalekcyjne**

Szkoły zapewniają uczniom bogatą ofertę zajęć pozalekcyjnych i świetlicowych, które wzmacniają ofertę edukacyjną. Dzięki temu każdy chętny uczeń może znaleźć dla siebie taki rodzaj zajęć, które umożliwiają rozwój jego dodatkowych zainteresowań, nawet tych niezwiązanych z realizacją programu dydaktycznego szkoły. Poniżej przedstawione jest zestawienie zbiorcze dotyczące różnych rodzajów zajęć.



zajęciach dydaktyczno-wyrównawczych, a 8,29 % uczniów ma dostosowanie wymagań do indywidualnych potrzeb i możliwości kształcenia. Grupa tych uczniów ma rozmaite problemy z opanowaniem podstawy programowej.

<b>Uczniowie z orzeczeniami PP-P</b>	<b>Liczba</b>
O upośledzeniu w stopniu lekkim	<b>38</b>
O upośledzeniu w stopniu umiarkowanym/znacznym	<b>1</b>
Niesłyszący i słabo słyszący	<b>14</b>
Niewidomi i słabo widzący	<b>12</b>
Z chorobami przewlekłymi, autyzm	<b>27</b>
Z niepełnosprawnością ruchową	<b>7</b>
Niedostosowanych społecznie	<b>15</b>
Zagrożonych uzależnieniem lub zaburzeniami zachowania	<b>3</b>
<b>Uczniowie z orzeczeniami lub opiniami PP-P</b>	<b>Liczba</b>
O dysleksji	<b>104</b>
O dostosowaniu wymagań edukacyjnych do indywidualnych potrzeb	<b>252</b>
Objęci nauczaniem indywidualnym	<b>29</b>
Objęci rewalidacją	<b>90</b>
<b>Uczniowie uczestniczący w zajęciach specjalistycznych</b>	<b>Liczba</b>
Dydaktyczno-wyrównawczych	<b>804</b>
Logopedycznych	<b>442</b>
Socjoterapeutycznych	<b>246</b>

Baza wszystkich placówek posiada dobry standard i każdego roku prowadzone są prace remontowe mające na celu utrzymanie, a często także podniesienie standardu pomieszczeń i urządzeń znajdujących się w poszczególnych placówkach. Szkoły podstawowe, gimnazja oraz przedszkola są dobrze wyposażone w pomoce dydaktyczne właściwe dla każdego typu placówek. Każda ze szkół ma salę gimnastyczną, pracownię komputerową, oraz kuchnię w której przygotowujemy posiłki dla dzieci.

### **Zajęcia pozalekcyjne**

Szkoły zapewniają uczniom bogatą ofertę zajęć pozalekcyjnych i świetlicowych, które wzmacniają ofertę edukacyjną. Dzięki temu każdy chętny uczeń może znaleźć dla siebie taki rodzaj zajęć, które umożliwiają rozwój jego dodatkowych zainteresowań, nawet tych niezwiązanych z realizacją programu dydaktycznego szkoły. Poniżej przedstawione jest zestawienie zbiorcze dotyczące różnych rodzajów zajęć.

Uzupełnieniem oferty edukacyjnej w gminie Świecie jest Katolicka Szkoła Podstawowa im. Księdza Bernarda Sychty do której w roku szkolnym 2016/2017 uczęszczało 85 uczniów oraz Gimnazjum Katolickie im. Księdza Bernarda Sychty do którego uczęszczało w roku szkolnym 2016/2017 45 uczniów.

## I. Stan organizacji przedszkoli publicznych

Lp.	Wyszczególnienie	Liczba oddziałów	Liczba uczniów*
1.	Przedszkole Publiczne Nr 1	5	125
2.	Przedszkole Publiczne Nr 2	4	77
3.	Przedszkole Publiczne Nr 3	4	89
4.	Przedszkole Publiczne Nr 4	5	127
5.	Przedszkole Publiczne Nr 6	3	75
6.	Przedszkole Publiczne Nr 7	5	127
7.	Przedszkole Publiczne Nr 8	5	134
8.	Przedszkole Publiczne Nr 9	3	72
9.	Przedszkole Publiczne Nr 11	4	99
<b>Ogółem:</b>		<b>38</b>	<b>925</b>

W roku szkolnym 2016/2017 w gminie Świecie funkcjonowały trzy przedszkola niepubliczne: „Aniołowo”, „Lwiątko” oraz „Kangurek” do których uczęszczało średnio 163 dzieci.

W roku szkolnym 2016/2017 w przedszkolach, szkołach podstawowych i gimnazjach zatrudnionych było łącznie:

a) 337 nauczycieli, w tym:

- stażystów – 6
- kontraktowych – 47
- mianowanych – 60
- dyplomowanych – 224

b) 209 pracowników administracji i obsługi na stałych umowach o pracę.

W roku szkolnym 2016/2017 w stosunku do roku szkolnego 2015/2016 sieć przedszkoli, szkół podstawowych i gimnazjów nie uległa zmianie. Sieć szkół podstawowych i gimnazjów w gminie Świecie zabezpieczała w pełni aktualne potrzeby mieszkańców gminy, a sieć publicznych przedszkoli stwarzała możliwość korzystania z usług przedszkoli dla około 92 % dzieci w wieku przedszkolnym i zasadniczo odpowiadała obserwowanemu popytowi. W wyniku przeprowadzonego w kwietniu 2017 r. naboru do przedszkoli publicznych, wszyscy chętni, którzy w tym czasie chcieli zapisać dziecko do przedszkola mieli taką możliwość. W ramach tej sieci gwarantujemy także opiekę nad dziećmi niepełnosprawnymi w Przedszkolu nr 2, w którym były cztery oddziały integracyjne oraz w Szkole Podstawowej nr 1, w której prowadzimy jeden oddział dla dzieci ze spektrum autyzmu. Poniżej przedstawione są dane dotyczące liczby dzieci o rozmaitych niepełnosprawnościach uczących się w naszych szkołach. Warto zwrócić uwagę, że gminie Świecie ponad 26,44 % uczniów uczestniczy w

Liczba dzieci/uczniów	Liczba oddziałów	Zajęcia pozalekcyjne		
		Nazwa koła/zajęć	liczba uczniów	liczba kół
3041	139	informatyczne	121	10
		techniczne	147	8
		przedmiotowe	869	69
		artystyczne	525	56
		sportowe	249	75
		turystyczno-krajobrazowe	648	49
		inne (wolontariat, pierwsza pomoc przedmedyczna, liga zadaniowa, zajęcia: psychoedukacyjne, dydaktyczne, wyrówn., rewalidacyjne, specjalistyczne)	535	62

## II. Udział w konkursach i zawodach przedmiotowych

Bogata oferta zajęć pozalekcyjnych przekłada się także na udział uczniów w konkursach, olimpiadach i zawodach przedmiotowych. Poniższa tabela jest zestawieniem liczby uczniów w szkołach podstawowych, którzy w konkursach na szczeblu gminy, powiatu, województwa i kraju otrzymali co najmniej wyróżnienie.

Ogółem na uczestnictwo w 189 konkursach na szczeblu powiatowym, wojewódzkim, ogólnopolskim lub międzynarodowym 197 uczniów uzyskało wyróżnienia lub też uzyskało miejsca od I do III. Pierwsze miejsca w konkursie międzynarodowym uzyskali uczniowie z SP1(*Kangur- 2 osoby*), SP8(*Kangur*), SPGr.( *Kangur*) oraz SPTer (*Kangur*). Miejsca od. I do III w konkursach ogólnopolskim uzyskali uczniowie z: SP1(*Kangur*), SP5(6 uczniów w *warcabach stupolowych* ) SP 7(5 uczniów 1 uczeń w konkursie *Bory Tucholskie w oczach dziecka* i 4 uczniów w konkursie *BRD* ), SP8 (4 uczniów *Kangur*).

Szkoły podstawowe						
Konkursy-szczebel	Gminy	Powiatu	Wojew.	Ogólnopolski	Międzynarodowy	
Liczba uczniów uczestniczących w konkursach i zawodach na szczeblu:	1 527	858	287	128	241	
Liczba laureatów konkursów i zawodów na szczeblu:	I miejsca	67	26	13	7	4
	II miejsca	70	30	9	6	4
	III miejsca	71	23	13	0	0
	wyróżnienia	48	22	15	3	22
Liczba konkursów i zawodów w których uczestniczyła szkoła	181	95	59	28	7	

Poniżej przedstawione są dane dotyczące gimnazjów. Na uczestnictwo w 65 konkursach na szczeblu powiatowym, wojewódzkim ogólnopolskim lub międzynarodowym 73 uczniów z naszych gimnazjów uzyskało wyróżnienia lub też zajęło miejsce wśród zwycięzców. W konkursie międzynarodowym (*Kangur*) I miejsce zdobył jeden uczeń z G1

<b>Gimnazja</b>					
<b>Konkursy-szczebel</b>	<b>Gminy</b>	<b>Powiatu</b>	<b>Wojew.</b>	<b>Ogólnopolski</b>	<b>Międzynarodowy</b>
Liczba uczniów uczestniczących w konkursach i zawodach na szczeblu:	<b>513</b>	<b>237</b>	<b>93</b>	<b>44</b>	<b>16</b>
Liczba laureatów konkursów i zawodów na szczeblu:	I miejsca	<b>28</b>	<b>16</b>	<b>1</b>	<b>0</b>
	II miejsca	<b>24</b>	<b>6</b>	<b>16</b>	<b>0</b>
	III miejsca	<b>28</b>	<b>16</b>	<b>5</b>	<b>0</b>
	wyróżnienia	<b>0</b>	<b>3</b>	<b>4</b>	<b>5</b>
Liczba konkursów i zawodów w których uczestniczyła szkoła	<b>68</b>	<b>42</b>	<b>18</b>	<b>5</b>	<b>0</b>

## Nadzór pedagogiczny

Celem działań nadzoru pedagogicznego jest bieżąca ocena stanu przestrzegania przepisów prawa, działalności dydaktycznej, wychowawczej i opiekuńczej oraz innej działalności statutowej placówki.

Tabela przedstawia informacje na temat przeprowadzonych ewaluacji problemowych w placówkach, dla których organem prowadzącym jest gmina Świecie przez Kuratorium Oświaty w Bydgoszczy w roku szkolnym 2016/2017.

<b>nazwa jednostki</b>	<b>przedmiot kontroli</b>	<b>podmiot kontrolujący</b>	<b>data przeprowadzenia kontroli</b>	<b>ocena/zalecenia</b>
<b>Przedszkola</b>				
<b>P1</b>	Nie dotyczy	Nie dotyczy	Nie dotyczy	Nie dotyczy
<b>P2</b>	Nie dotyczy	Nie dotyczy	Nie dotyczy	Nie dotyczy
<b>P3</b>	Nie dotyczy	Nie dotyczy	Nie dotyczy	Nie dotyczy
<b>P4</b>	Nie dotyczy	Nie dotyczy	Nie dotyczy	Nie dotyczy
<b>P6</b>	Nie dotyczy	Nie dotyczy	Nie dotyczy	Nie dotyczy
<b>P7</b>	Nie dotyczy	Nie dotyczy	Nie dotyczy	Nie dotyczy
<b>P8</b>	Nie dotyczy	Nie dotyczy	Nie dotyczy	Nie dotyczy

Poniżej przedstawione są dane dotyczące gimnazjów. Na uczestnictwo w 65 konkursach na szczeblu powiatowym, wojewódzkim ogólnopolskim lub międzynarodowym 73 uczniów z naszych gimnazjów uzyskało wyróżnienia lub też zajęło miejsce wśród zwycięzców. W konkursie międzynarodowym (*Kangur*) I miejsce zdobył jeden uczeń z G1

Gimnazja						
Konkursy-szczebel	Gminy	Powiatu	Wojew.	Ogólnopolski	Międzynarodowy	
Liczba uczniów uczestniczących w konkursach i zawodach na szczeblu:	513	237	93	44	16	
Liczba laureatów konkursów i zawodów na szczeblu:	I miejsca	28	16	1	0	1
	II miejsca	24	6	16	0	0
	III miejsca	28	16	5	0	0
	wyróżnienia	0	3	4	5	0
Liczba konkursów i zawodów w których uczestniczyła szkoła	68	42	18	5	0	

## Nadzór pedagogiczny

Celem działań nadzoru pedagogicznego jest bieżąca ocena stanu przestrzegania przepisów prawa, działalności dydaktycznej, wychowawczej i opiekuńczej oraz innej działalności statutowej placówki.

Tabela przedstawia informacje na temat przeprowadzonych ewaluacji problemowych w placówkach, dla których organem prowadzącym jest gmina Świecie przez Kuratorium Oświaty w Bydgoszczy w roku szkolnym 2016/2017.

nazwa jednostki	przedmiot kontroli	podmiot kontrolujący	data przeprowadzenia kontroli	ocena/zalecenia
<b>Przedszkola</b>				
P1	Nie dotyczy	Nie dotyczy	Nie dotyczy	Nie dotyczy
P2	Nie dotyczy	Nie dotyczy	Nie dotyczy	Nie dotyczy
P3	Nie dotyczy	Nie dotyczy	Nie dotyczy	Nie dotyczy
P4	Nie dotyczy	Nie dotyczy	Nie dotyczy	Nie dotyczy
P6	Nie dotyczy	Nie dotyczy	Nie dotyczy	Nie dotyczy
P7	Nie dotyczy	Nie dotyczy	Nie dotyczy	Nie dotyczy
P8	Nie dotyczy	Nie dotyczy	Nie dotyczy	Nie dotyczy

Liczba dzieci/uczniów	Liczba oddziałów	Zajęcia pozalekcyjne		
		Nazwa koła/zajęć	liczba uczniów	liczba kół
3041	139	informatyczne	121	10
		techniczne	147	8
		przedmiotowe	869	69
		artystyczne	525	56
		sportowe	249	75
		turystyczno-krajobrazowe	648	49
		inne (wolontariat, pierwsza pomoc przedmedyczna, liga zadaniowa, zajęcia: psychoedukacyjne, dydakt.-wyrówn., rewalidacyjne, specjalistyczne)	535	62

## II. Udział w konkursach i zawodach przedmiotowych

Bogata oferta zajęć pozalekcyjnych przekłada się także na udział uczniów w konkursach, olimpiadach i zawodach przedmiotowych. Poniższa tabela jest zestawieniem liczby uczniów w szkołach podstawowych, którzy w konkursach na szczeblu gminy, powiatu, województwa i kraju otrzymali co najmniej wyróżnienie.

Ogółem na uczestnictwo w 189 konkursach na szczeblu powiatowym, wojewódzkim, ogólnopolskim lub międzynarodowym 197 uczniów uzyskało wyróżnienia lub też uzyskało miejsca od I do III. Pierwsze miejsca w konkursie międzynarodowym uzyskali uczniowie z SP1(*Kangur- 2 osoby*), SP8(*Kangur*), SPGr.( *Kangur*) oraz SPTer (*Kangur*). Miejsca od. I do III w konkursach ogólnopolskim uzyskali uczniowie z: SP1(*Kangur*), SP5(6 uczniów w *warcabach stupolowych*) SP 7(5 uczniów 1 uczeń w konkursie *Bory Tucholskie w oczach dziecka* i 4 uczniów w konkursie *BRD*), SP8 (4 uczniów *Kangur*).

Szkoły podstawowe						
Konkursy-szczebel		Gminy	Powiatu	Wojew.	Ogólnopolski	Międzynarodowy
Liczba uczniów uczestniczących w konkursach i zawodach na szczeblu:		1 527	858	287	128	241
Liczba laureatów konkursów i zawodów na szczeblu:	I miejsca	67	26	13	7	4
	II miejsca	70	30	9	6	4
	III miejsca	71	23	13	0	0
	wyróżnienia	48	22	15	3	22
Liczba konkursów i zawodów w których uczestniczyła szkoła		181	95	59	28	7

<b>P9</b>	Nie dotyczy	Nie dotyczy	Nie dotyczy	Nie dotyczy
<b>P11</b>	Nie dotyczy	Nie dotyczy	Nie dotyczy	Nie dotyczy
<b>Szkoły podstawowe</b>				
<b>SP1</b>	Prawidłowość organizacji i funkcjonowania biblioteki szkolnej.	Kuratorium Oświaty	24.02.2017 r.	brak zaleceń
	Nieprawidłowość wypisu ucznia ze szkoły bez zgody rodzica.	Kuratorium Oświaty	7.07.2017 r.	brak zaleceń
<b>SP5</b>	Praca biblioteki szkolnej	Kuratorium oświaty	10.2016r.- badanie ankietowe	brak zaleceń
<b>SP7</b>	Ankieta, dotycząca obserwacji zajęć przez dyrektora i wicedyrektora (nie mam dokładnego tytułu tej ankiety)	KO	19.09.2016r.	Brak zaleceń
	Kontrola funkcjonowania świetlic szkolnych	NIK	15.12.2016r.	Brak zaleceń
	Kontrola w zakresie prawidłowości organizacji i funkcjonowania biblioteki szkolnej	KO	3.3.2017r.	Brak zaleceń
	Ankieta, dotycząca wdrażania programowania (nie mam tytułu)	KO		Brak zaleceń
	Ankieta monitorująca realizację działań z zakresu promocji zdrowia i profilaktyki zachowań ryzykownych dzieci mi młodzieży w 2016 roku kalendarzowym.	MEN	22.03.2017r.	Brak zaleceń
	Arkusze monitorowania – Współdziałanie szkół z instytucjami wspierającymi w celu wykorzystania w szerszym stopniu aktualnej wiedzy z zakresu pedagogiki i psychologii.	KO	26.03.2017r.	Brak zaleceń

	Arkusze monitorowania kształtowania u uczniów postaw obywatelskich i patriotycznych w procesie nauczania i wychowania.	KO	28.03.2017r.	Brak zaleceń
	Ankieta monitorująca wprowadzanie elementów oceniania kształtującego w NIE JA TY!	KO	Czerwiec 2017r.	Brak zaleceń
<b>SP8</b>	Kontrola w zakresie zapewnienia bezpieczeństwa	Kuratorium Oświaty	5.01.2017 r.	Wzmocnić nadzór dyrektora w zakresie zapewnienia opieki uczniom szczególnie podczas przerw
	Kontrola w zakresie prawidłowości organizacji i funkcjonowania biblioteki szkolnej	Kuratorium Oświaty	24.02.2017 r.	brak zaleceń
	Ocena cząstkowa pracy dyrektora	Kuratorium Oświaty	Luty 2017 r.	Ocena wyróżniająca
<b>SP Cz</b>	Nie dotyczy	Nie dotyczy	Nie dotyczy	Nie dotyczy
<b>SP Gr</b>	Nie dotyczy	Nie dotyczy	Nie dotyczy	Nie dotyczy
<b>SP Ter</b>	Nie dotyczy	Nie dotyczy	Nie dotyczy	Nie dotyczy
<b>SP W</b>	Nie dotyczy	Nie dotyczy	Nie dotyczy	Nie dotyczy
<b>Gimnazja</b>				
<b>G1</b>	Monitorowanie współdziałania szkół z instytucjami wspierającymi w celu wykorzystania w szerszym stopniu aktualnej wiedzy z zakresu pedagogiki i psychologii	Kuratorium Oświaty w Bydgoszczy	28.02.2017r.	brak zaleceń
	Monitorowanie kształcenia u uczniów postawy obywatelskiej i patriotycznej w procesie nauczania i wychowania	Kuratorium Oświaty w Bydgoszczy	28.02.2017r.	brak zaleceń
	Ankieta monitorująca realizację działań z zakresu promocji zdrowia i profilaktyki zachowań ryzykownych dzieci i	MEN	22.03.2017r.	brak zaleceń



	Arkusze monitorowania kształtowania u uczniów postaw obywatelskich i patriotycznych w procesie nauczania i wychowania.	KO	28.03.2017r.	Brak zaleceń
	Ankieta monitorująca wprowadzanie elementów oceniania kształtującego w NIE JA TY!	KO	Czerwiec 2017r.	Brak zaleceń
<b>SP8</b>	Kontrola w zakresie zapewnienia bezpieczeństwa	Kuratorium Oświaty	5.01.2017 r.	Wzmocnić nadzór dyrektora w zakresie zapewnienia opieki uczniom szczególnie podczas przerw
	Kontrola w zakresie prawidłowości organizacji i funkcjonowania biblioteki szkolnej	Kuratorium Oświaty	24.02.2017 r.	brak zaleceń
	Ocena cząstkowa pracy dyrektora	Kuratorium Oświaty	Luty 2017 r.	Ocena wyróżniająca
<b>SP Cz</b>	Nie dotyczy	Nie dotyczy	Nie dotyczy	Nie dotyczy
<b>SP Gr</b>	Nie dotyczy	Nie dotyczy	Nie dotyczy	Nie dotyczy
<b>SP Ter</b>	Nie dotyczy	Nie dotyczy	Nie dotyczy	Nie dotyczy
<b>SP W</b>	Nie dotyczy	Nie dotyczy	Nie dotyczy	Nie dotyczy
<b>Gimnazja</b>				
<b>G1</b>	Monitorowanie współdziałania szkół z instytucjami wspierającymi w celu wykorzystania w szerszym stopniu aktualnej wiedzy z zakresu pedagogiki i psychologii	Kuratorium Oświaty w Bydgoszczy	28.02.2017r.	brak zaleceń
	Monitorowanie kształcenia u uczniów postawy obywatelskiej i patriotycznej w procesie nauczania i wychowania	Kuratorium Oświaty w Bydgoszczy	28.02.2017r.	brak zaleceń
	Ankieta monitorująca realizację działań z zakresu promocji zdrowia i profilaktyki zachowań ryzykownych dzieci i	MEN	22.03.2017r.	brak zaleceń

<b>P9</b>	Nie dotyczy	Nie dotyczy	Nie dotyczy	Nie dotyczy
<b>P11</b>	Nie dotyczy	Nie dotyczy	Nie dotyczy	Nie dotyczy
<b>Szkoły podstawowe</b>				
<b>SP1</b>	Prawidłowość organizacji i funkcjonowania biblioteki szkolnej.	Kuratorium Oświaty	24.02.2017 r.	brak zaleceń
	Nieprawidłowość wypisu ucznia ze szkoły bez zgody rodzica.	Kuratorium Oświaty	7.07.2017 r.	brak zaleceń
<b>SP5</b>	Praca biblioteki szkolnej	Kuratorium oświaty	10.2016r.- badanie ankietowe	brak zaleceń
<b>SP7</b>	Ankieta, dotycząca obserwacji zajęć przez dyrektora i wicedyrektora (nie mam dokładnego tytułu tej ankiety)	KO	19.09.2016r.	Brak zaleceń
	Kontrola funkcjonowania świetlic szkolnych	NIK	15.12.2016r.	Brak zaleceń
	Kontrola w zakresie prawidłowości organizacji i funkcjonowania biblioteki szkolnej	KO	3.3.2017r.	Brak zaleceń
	Ankieta, dotycząca wdrażania programowania (nie mam tytułu)	KO		Brak zaleceń
	Ankieta monitorująca realizację działań z zakresu promocji zdrowia i profilaktyki zachowań ryzykownych dzieci mi młodzieży w 2016 roku kalendarzowym.	MEN	22.03.2017r.	Brak zaleceń
	Arkusze monitorowania – Współdziałanie szkół z instytucjami wspierającymi w celu wykorzystania w szerszym stopniu aktualnej wiedzy z zakresu pedagogiki i psychologii.	KO	26.03.2017r.	Brak zaleceń

	młodzieży			
	Ankieta „Badanie losów gimnazjów prowadzonych przez jednostki samorządu terytorialnego:	MEN	9.05.2017r.	brak zaleceń
	Ankieta „Ruch kadrowy na rok szkolny 2017/2018	MEN	25.05.2017r.	brak zaleceń
<b>G2</b>	Nie dotyczy	Nie dotyczy	Nie dotyczy	Nie dotyczy
<b>G3</b>	Nie dotyczy	Nie dotyczy	Nie dotyczy	Nie dotyczy
<b>G4</b>	Nie dotyczy	Nie dotyczy	Nie dotyczy	Nie dotyczy

Uwaga: „*Nie dotyczy*” – oznacza brak kontroli

### III. Egzamin zewnętrzne

W roku szkolnym 2016/2017 nie było sprawdzianu po ukończeniu szóstej klasy. W związku z reformą szkolną uczniowie ci będą pisać egzamin po ukończeniu klasy ósmej.

#### Egzamin gimnazjalny

W roku szkolnym 2016/2017 podobnie jak w roku poprzednim egzamin gimnazjalny zawierał pięć lub sześć egzaminów dla każdego ucznia obejmujących zakres języka polskiego (zestawy GH-P), historii i wiedzy o społeczeństwie (zestawy GH-H), matematyki (zestawy GM-M), przedmiotów przyrodniczych- biologii, chemii, fizyki i geografii (zestawy GM-P) oraz języka nowożytnego na poziomie podstawowym obowiązkowym dla każdego ucznia (np. zestaw podstawowy z języka angielskiego -zestaw GA-P ) i języka nowożytnego na poziomie rozszerzonym i obowiązkowym dla uczniów, którzy w gimnazjum kontynuowali naukę języka obcego rozpoczętą w szkole podstawowej. Uczniowie, których obowiązuje poziom rozszerzony muszą najpierw zdawać poziom podstawowy, który jest obowiązkowy dla wszystkich. Do poziomu rozszerzonego mogą przystąpić także pozostali gimnazjaliści, jeśli zechcą sprawdzić poziom swoich umiejętności językowych. Gimnazjaliści, przystępujący do trzeciej części egzaminu na obu poziomach, rozwiązują zadania z tego samego języka.

#### Część humanistyczna z zakresu języka polskiego

Arkusze egzaminacyjne składały się z 22 zadań, wśród których było 20 zadań zamkniętych różnego typu i 2 zadania otwarte wymagające od ucznia samodzielnego, zgodnego z poleceniem, sformułowania krótkiej oraz dłuższej wypowiedzi – rozprawki.

Za poprawne rozwiązanie wszystkich zadań można było uzyskać 32 punkty.

Poziom opanowania umiejętności zawartych w wymaganiach ogólnych podstawy programowej sprawdzano za pomocą zadań odnoszących się do:

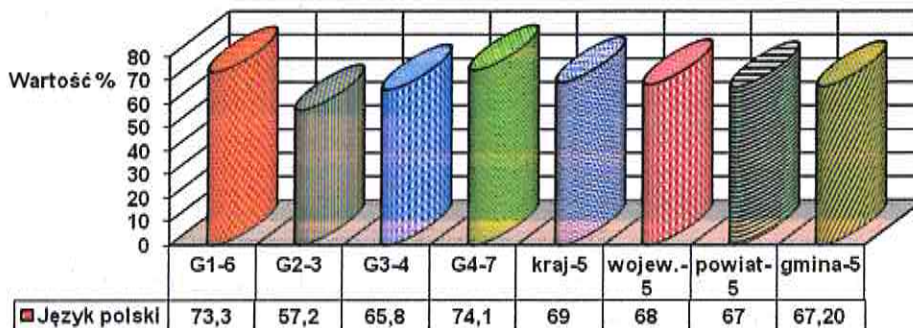
- fragmentu artykułu *Bestsellery i arcydzieła* Jana Tomkowskiego (zadania 1.–7.)
- fragmentu powieści *Pies Baskerville'ów* Artura Conan Doyle'a (zadania 8.–13.)
- fragmentu artykułu *Moda językowa* Ewy Kołodziejek (zadania 14.–17.)
- fraszki Jana Kochanowskiego *O miłości* (zadania 18.–21.).

Na egzaminie z języka polskiego uczniowie rozwiązywali zadania zamknięte i otwarte, obejmujące treści zapisane w podstawie programowej dla II i III etapu edukacyjnego.

Uczniowie za rozwiązanie zadań z języka polskiego uzyskali średnio 68% punktów możliwych do zdobycia. Gimnazjaliści najlepiej poradzili sobie z zadaniami, za pomocą których sprawdzano umiejętność *analizy i interpretacji tekstów kultury* (średni wynik 78% punktów) oraz umiejętność *odbioru wypowiedzi i wykorzystania zawartych w nich informacji* (średni wynik 70% punktów). Zadania, za pomocą których sprawdzano umiejętności z zakresu *tworzenia wypowiedzi*, były dla gimnazjalistów umiarkowanie trudne (średni wynik 61% punktów).

Wyniki z języka polskiego dla kraju(69%), województwa(68%), powiatu(67%) i gminy(67%) różnią się niewiele(o 2 pkt.) i odpowiadają podobnemu poziomowi osiągnięć. Nasze szkoły uzyskały średni wynik na poziomie wyniku powiatu. G4(74,1%) oraz G1(73,3%) uzyskały wynik powyżej średniej krajowej, a G3(65,8%) na poziomie średniej powiatowej. Wyniki G2 (57,2%) jest poniżej średniej dla powiatu.

#### Wyniki z części humanistycznej z zakresu języka polskiego egzaminu gimnazjalnego w skali staninowej 9-cio stopniowej w gminie Świecie



#### Część humanistyczna z zakresu historii i wiedzy o społeczeństwie.

Arkusz egzaminacyjny składał się z 25 zadań zamkniętych różnego typu: 20 zadań z historii i 5 z wiedzy o społeczeństwie. Dominowały zadania wyboru wielokrotnego, w których uczeń wybierał jedną z podanych odpowiedzi. Podstawę zadań stanowiły teksty kultury, m.in.: teksty historyczne, ilustracje, mapy, tablica genealogiczna i diagram.

Egzamin gimnazjalny z historii i wiedzy o społeczeństwie badał poziom opanowania przez gimnazjalistów umiejętności zapisanych w podstawie programowej dla III etapu edukacyjnego. Z historii badano umiejętności z zakresu chronologii, analizy i interpretacji historycznej, a z wiedzy o społeczeństwie m.in. znajomość zasad i procedur demokracji, podstaw ustroju Rzeczypospolitej Polskiej i rozumienia zasad gospodarki rynkowej. Średni wynik egzaminu na poziomie 57% świadczy o tym, że dla tegorocznych gimnazjalistów egzamin był umiarkowanie trudny.

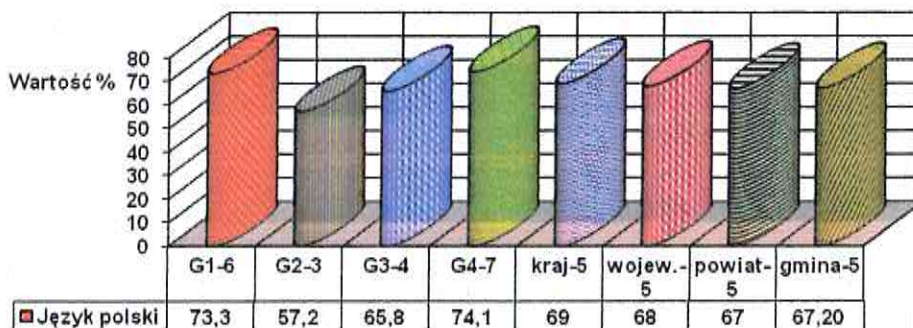
Warto podczas edukacji historycznej zwrócić uwagę na:

- kształcenie umiejętności historycznych nie tylko w oparciu o treści związane z historią polityczną i gospodarczą, ale także historią kultury
- ćwiczenie umiejętności chronologii historycznej ze zwróceniem uwagi na umiejętności umiejscawiania wydarzeń w epokach historycznych oraz ustalania związków poprzedzania, równoczesności i następstwa
- utrwalenie faktów i wydarzeń historycznych
- ćwiczenie umiejętności czytania ze zrozumieniem tekstów źródłowych i dostrzegania istotnych elementów źródeł ikonograficznych.

Nasze szkoły uzyskały średni wynik na poziomie wyniku średniej wojewódzkiej. G4(63,1%) uzyskało wynik powyżej średniej krajowej, G1(58,9%) na poziomie średniej krajowej oraz G3(55%) uzyskało wynik na poziomie średniej powiatowej.

Wyniki z języka polskiego dla kraju(69%), województwa(68%), powiatu(67%) i gminy(67%) różnią się niewiele(o 2 pkt.) i odpowiadają podobnemu poziomowi osiągnięć. Nasze szkoły uzyskały średni wynik na poziomie wyniku powiatu. G4(74,1%) oraz G1(73,3%) uzyskały wynik powyżej średniej krajowej, a G3(65,8%) na poziomie średniej powiatowej. Wyniki G2 (57,2%) jest poniżej średniej dla powiatu.

**Wyniki z części humanistycznej z zakresu języka polskiego egzaminu gimnazjalnego w skali staninowej 9-cio stopniowej w gminie Świecie**



### **Część humanistyczna z zakresu historii i wiedzy o społeczeństwie.**

Arkusz egzaminacyjny składał się z 25 zadań zamkniętych różnego typu: 20 zadań z historii i 5 z wiedzy o społeczeństwie. Dominowały zadania wyboru wielokrotnego, w których uczeń wybierał jedną z podanych odpowiedzi. Podstawę zadań stanowiły teksty kultury, m.in.: teksty historyczne, ilustracje, mapy, tablica genealogiczna i diagram.

Egzamin gimnazjalny z historii i wiedzy o społeczeństwie badał poziom opanowania przez gimnazjalistów umiejętności zapisanych w podstawie programowej dla III etapu edukacyjnego. Z historii badano umiejętności z zakresu chronologii, analizy i interpretacji historycznej, a z wiedzy o społeczeństwie m.in. znajomość zasad i procedur demokracji, podstaw ustroju Rzeczypospolitej Polskiej i rozumienia zasad gospodarki rynkowej. Średni wynik egzaminu na poziomie 57% świadczy o tym, że dla tegorocznych gimnazjalistów egzamin był umiarkowanie trudny.

Warto podczas edukacji historycznej zwrócić uwagę na:

- kształcenie umiejętności historycznych nie tylko w oparciu o treści związane z historią polityczną i gospodarczą, ale także historią kultury
- ćwiczenie umiejętności chronologii historycznej ze zwróceniem uwagi na umiejętności umiejscawiania wydarzeń w epokach historycznych oraz ustalania związków poprzedzania, równoczesności i następstwa
- utrwalenie faktów i wydarzeń historycznych
- ćwiczenie umiejętności czytania ze zrozumieniem tekstów źródłowych i dostrzegania istotnych elementów źródeł ikonograficznych.

Nasze szkoły uzyskały średni wynik na poziomie wyniku średniej wojewódzkiej. G4(63,1%) uzyskało wynik powyżej średniej krajowej, G1(58,9%) na poziomie średniej krajowej oraz G3(55%) uzyskało wynik na poziomie średniej powiatowej.

	<b>młodzieży</b>			
	Ankieta „Badanie losów gimnazjów prowadzonych przez jednostki samorządu terytorialnego:	MEN	9.05.2017r.	brak zaleceń
	Ankieta „Ruch kadrowy na rok szkolny 2017/2018	MEN	25.05.2017r.	brak zaleceń
<b>G2</b>	Nie dotyczy	Nie dotyczy	Nie dotyczy	Nie dotyczy
<b>G3</b>	Nie dotyczy	Nie dotyczy	Nie dotyczy	Nie dotyczy
<b>G4</b>	Nie dotyczy	Nie dotyczy	Nie dotyczy	Nie dotyczy

Uwaga: „Nie dotyczy” – oznacza brak kontroli

### III. Egzamin zewnętrzn

W roku szkolnym 2016/2017 nie było sprawdzianu po ukończeniu szóstej klasy. W związku z reformą szkolną uczniowie ci będą pisać egzamin po ukończeniu klasy ósmej.

#### Egzamin gimnazjalny

W roku szkolnym 2016/2017 podobnie jak w roku poprzednim egzamin gimnazjalny zawierał pięć lub sześć egzaminów dla każdego ucznia obejmujących zakres języka polskiego (zestawy GH-P), historii i wiedzy o społeczeństwie (zestawy GH-H), matematyki (zestawy GM-M), przedmiotów przyrodniczych- biologii, chemii, fizyki i geografii (zestawy GM-P) oraz języka nowożytnego na poziomie podstawowym obowiązkowym dla każdego ucznia (np. zestaw podstawowy z języka angielskiego -zestaw GA-P ) i języka nowożytnego na poziomie rozszerzonym i obowiązkowym dla uczniów, którzy w gimnazjum kontynuowali naukę języka obcego rozpoczętą w szkole podstawowej. Uczniowie, których obowiązuje poziom rozszerzony muszą najpierw zdawać poziom podstawowy, który jest obowiązkowy dla wszystkich. Do poziomu rozszerzonego mogą przystąpić także pozostali gimnazjaliści, jeśli zechcą sprawdzić poziom swoich umiejętności językowych. Gimnazjaliści, przystępujący do trzeciej części egzaminu na obu poziomach, rozwiązują zadania z tego samego języka.

#### Część humanistyczna z zakresu języka polskiego

Arkusze egzaminacyjne składały się z 22 zadań, wśród których było 20 zadań zamkniętych różnego typu i 2 zadania otwarte wymagające od ucznia samodzielnego, zgodnego z poleceniem, sformułowania krótkiej oraz dłuższej wypowiedzi – rozprawki.

Za poprawne rozwiązanie wszystkich zadań można było uzyskać 32 punkty.

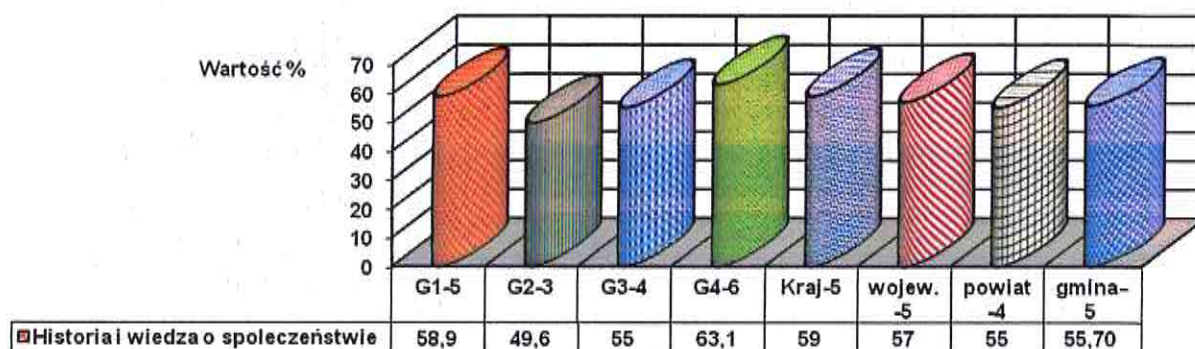
Poziom opanowania umiejętności zawartych w wymaganiach ogólnych podstawy programowej sprawdzano za pomocą zadań odnoszących się do:

- fragmentu artykułu *Bestsellery i arcydzieła* Jana Tomkowskiego (zadania 1.–7.)
- fragmentu powieści *Pies Baskerville'ów* Artura Conan Doyle'a (zadania 8.–13.)
- fragmentu artykułu *Moda językowa* Ewy Kołodziejek (zadania 14.–17.)
- fraszki Jana Kochanowskiego *O miłości* (zadania 18.–21.).

Na egzaminie z języka polskiego uczniowie rozwiązywali zadania zamknięte i otwarte, obejmujące treści zapisane w podstawie programowej dla II i III etapu edukacyjnego.

Uczniowie za rozwiązanie zadań z języka polskiego uzyskali średnio 68% punktów możliwych do zdobycia. Gimnazjaliści najlepiej poradzili sobie z zadaniami, za pomocą których sprawdzano umiejętność *analizy i interpretacji tekstów kultury* (średni wynik 78% punktów) oraz umiejętność *odbioru wypowiedzi i wykorzystania zawartych w nich informacji* (średni wynik 70% punktów). Zadania, za pomocą których sprawdzano umiejętności z zakresu *tworzenia wypowiedzi*, były dla gimnazjalistów umiarkowanie trudne (średni wynik 61% punktów).

**Wyniki z części humanistycznej z zakresu historii i wiedzy o społeczeństwie egzaminu gimnazjalnego w skali staninowej 9-cio stopniowej w gminie Świecie**



**Część matematyczno-przyrodnicza z zakresu matematyki**

Egzamin gimnazjalny w części matematyczno-przyrodniczej z zakresu matematyki badał poziom opanowania przez gimnazjalistów umiejętności zapisanych w podstawie programowej z matematyki dla II i III etapu edukacyjnego.

Uczniowie mieli do rozwiązania 23 zadania, spośród których jedno okazało się łatwe, pozostałe były umiarkowanie trudne (9 zadań) i trudne (12 zadań). Jedno zadanie dla okazało się dla zdających bardzo trudne (zad. 21.). W arkuszu egzaminacyjnym nie było zadań bardzo łatwych. Za zadania zamknięte uczniowie uzyskali średnio 50% punktów możliwych do zdobycia, a za zadania otwarte – 33% punktów.

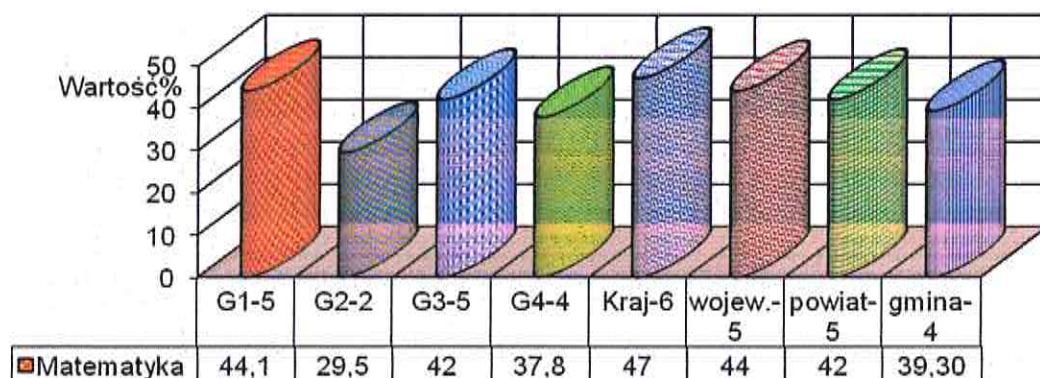
Gimnazjaliści najlepiej poradzili sobie z zadaniami sprawdzającymi umiejętność *wykorzystania i tworzenia informacji*, uzyskując w tym zakresie średnio 53% punktów możliwych do zdobycia.

Dobrze radzili sobie również z zadaniami, które sprawdzały umiejętność *wykorzystywania i interpretowania reprezentacji oraz modelowania matematycznego*. Poziom wykonania zadań dotyczących tych wymagań to odpowiednio 50% i 48% łącznej liczby punktów, które zdający mogli uzyskać za poprawne rozwiązanie zadań sprawdzających te umiejętności.

Za zadania badające umiejętność *użycia i tworzenia strategii oraz rozumowania i argumentacji* uczniowie uzyskali odpowiednio 38% i 33% punktów możliwych do zdobycia. Oznacza to, że zadania te były dla nich trudne.

Wyniki z matematyki dla województwa(44%), powiatu(42%) różnią się niewiele i odpowiadają podobnemu poziomowi osiągnięć. Nasze szkoły uzyskały średni wynik nieco poniżej wyniku powiatu. G1(44,1%) oraz G3(42%) uzyskało wynik na poziomie średniej wojewódzkiej- powiatowej a G4(37,8%) uzyskało wynik nieznacznie niższy od średniej powiatowej. Wynik dla G2(29,5%) był poniżej średnie dla naszej gminy.

## Wyniki z części matematyczno-przyrodniczej w zakresie matematyki egzaminu gimnazjalnego w skali staninowej 9-cio stopniowej w gminie Świecie



### Część matematyczno-przyrodnicza z zakresu przedmiotów przyrodniczych

Arkusz egzaminacyjny zawierał 25 zadań zamkniętych z biologii, chemii, fizyki i geografii. Każdy z przedmiotów reprezentowany był przez zadania różnego typu: wyboru wielokrotnego, prawda- fałsz, na dobieranie.

Z **biologii** badano *znajomość różnorodności biologicznej i podstawowych procesów biologicznych* oraz umiejętność *rozumowania i argumentacji*. Zadania dotyczyły treści z zakresu funkcjonowania roślin, budowy i funkcjonowania organizmu człowieka, genetyki, ekologii i ewolucji życia. Poziom wykonania poszczególnych zadań wahał się od 33% do 69%.

Umiejętności uczniów z **chemii** sprawdzane były zadaniami reprezentującymi wszystkie wymagania ogólne z podstawy programowej, przy czym skupiono się na sprawdzeniu umiejętności dotyczących *pozyskiwania, przetwarzania i tworzenia informacji oraz rozumowania i zastosowania nabytej wiedzy do rozwiązywania problemów*. Zakres treści obejmował zagadnienia dotyczące wewnętrznej budowy materii, właściwości związków nieorganicznych, roztworów wodnych, budowy i właściwości węglowodorów i ich pochodnych. Większość zadań sprawdzała umiejętności złożone wymagające wykorzystania i łączenia ze sobą kilku informacji. Poziom wykonania poszczególnych zadań wahał się od 30% do 57%.

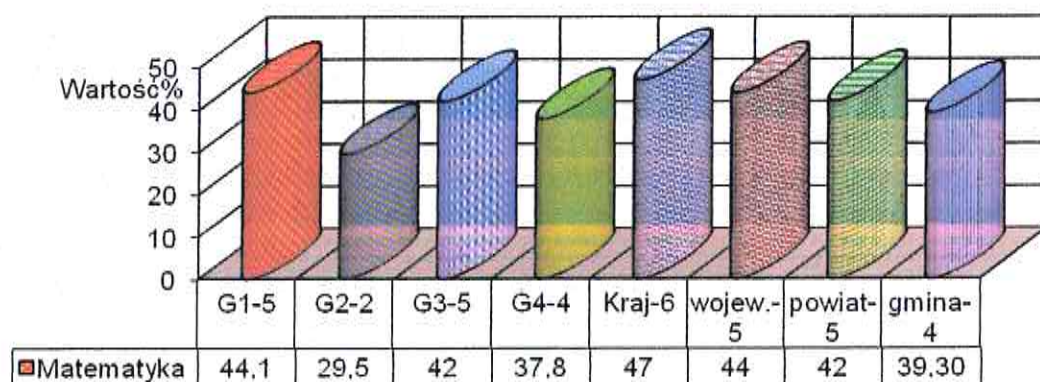
Umiejętności uczniów z zakresu **fizyki** były sprawdzane zadaniami reprezentującymi wszystkie wymagania ogólne podstawy programowej, przy czym skupiono się na sprawdzeniu opanowania umiejętności dotyczących *wskazywania w otaczającej rzeczywistości przykładów zjawisk opisywanych za pomocą poznanych praw i zależności fizycznych oraz przeprowadzania doświadczeń i wyciągania wniosków z otrzymanych wyników*. Treści zadań obejmowały ogół zagadnień związanych z ruchem prostoliniowym, przepływem energii, gęstością, prawem Archimidesa, elektryzowaniem i przepływem ładunku, zjawiskami magnetycznymi oraz ruchem drgającym. Poziom wykonania poszczególnych zadań wahał się od 27% do 63%.

Zadania z **geografii** sprawdzały umiejętności *korzystania z różnych źródeł informacji geograficznej, identyfikowania związków i zależności, wyjaśniania zjawisk i procesów oraz stosowania wiedzy i umiejętności geograficznych w praktyce*. Rozwiązując zadania, zdający korzystali z materiałów źródłowych, które zostały dołączone do każdego z zadań. Od gimnazjalistów wymagano czytania i analizowania informacji przedstawionych na mapach, w tym – mapy konturowej świata oraz mapy konturowej wyżyn Polski południowej. Zdający interpretowali także schematy ilustrujące związki elementów środowiska przyrodniczego oraz odczytywali i przetwarzali odczytane z tabeli informacje z zakresu demografii Polski. Poziom wykonania poszczególnych zadań wahał się od 45% do 75%.

Wyniki z przedmiotów przyrodniczych dla kraju(52%), województwa(50%), powiatu(48%) i gminy(47,8%) różnią się niewiele i odpowiadają podobnemu poziomowi osiągnięć. Nasze szkoły uzyskały średni wynik na poziomie wyniku powiatu. G4(52,8%) uzyskało wynik na poziomie średniej



**Wyniki z części matematyczno-przyrodniczej w zakresie matematyki egzaminu gimnazjalnego w skali staninowej 9-cio stopniowej w gminie Świecie**



**Część matematyczno-przyrodnicza z zakresu przedmiotów przyrodniczych**

Arkusz egzaminacyjny zawierał 25 zadań zamkniętych z biologii, chemii, fizyki i geografii. Każdy z przedmiotów reprezentowany był przez zadania różnego typu: wyboru wielokrotnego, prawda- -fałsz, na dobieranie.

**Z biologii** badano *znajomość różnorodności biologicznej i podstawowych procesów biologicznych* oraz umiejętność *rozumowania i argumentacji*. Zadania dotyczyły treści z zakresu funkcjonowania roślin, budowy i funkcjonowania organizmu człowieka, genetyki, ekologii i ewolucji życia. Poziom wykonania poszczególnych zadań wahał się od 33% do 69%.

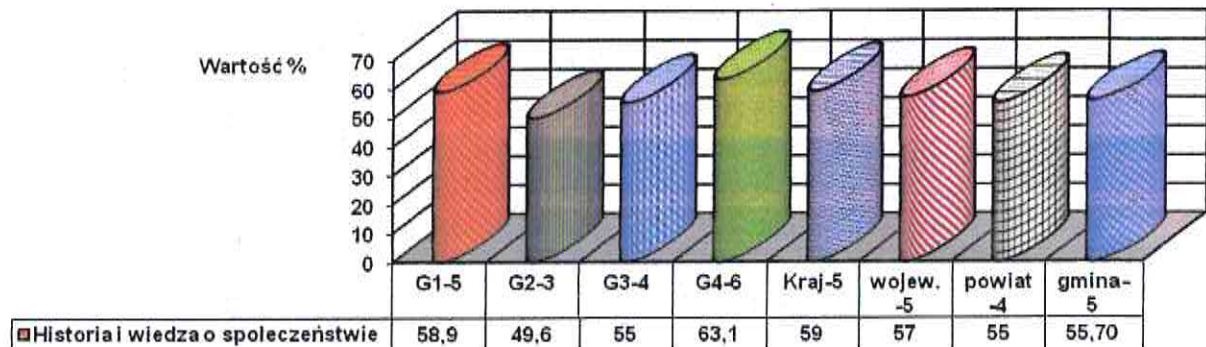
Umiejętności uczniów **z chemii** sprawdzane były zadaniami reprezentującymi wszystkie wymagania ogólne z podstawy programowej, przy czym skupiono się na sprawdzeniu umiejętności dotyczących *pozyskiwania, przetwarzania i tworzenia informacji oraz rozumowania i zastosowania nabytej wiedzy do rozwiązywania problemów*. Zakres treści obejmował zagadnienia dotyczące wewnętrznej budowy materii, właściwości związków nieorganicznych, roztworów wodnych, budowy i właściwości węglowodorów i ich pochodnych. Większość zadań sprawdzała umiejętności złożone wymagające wykorzystania i łączenia ze sobą kilku informacji. Poziom wykonania poszczególnych zadań wahał się od 30% do 57%.

Umiejętności uczniów z zakresu **fizyki** były sprawdzane zadaniami reprezentującymi wszystkie wymagania ogólne podstawy programowej, przy czym skupiono się na sprawdzeniu opanowania umiejętności dotyczących *wskazywania w otaczającej rzeczywistości przykładów zjawisk opisywanych za pomocą poznanych praw i zależności fizycznych oraz przeprowadzania doświadczeń i wyciągania wniosków z otrzymanych wyników*. Treści zadań obejmowały ogół zagadnień związanych z ruchem prostoliniowym, przepływem energii, gęstością, prawem Archimedesesa, elektryzowaniem i przepływem ładunku, zjawiskami magnetycznymi oraz ruchem drgającym. Poziom wykonania poszczególnych zadań wahał się od 27% do 63%.

Zadania z **geografii** sprawdzały umiejętności *korzystania z różnych źródeł informacji geograficznej, identyfikowania związków i zależności, wyjaśniania zjawisk i procesów oraz stosowania wiedzy i umiejętności geograficznych w praktyce*. Rozwiązując zadania, zdający korzystali z materiałów źródłowych, które zostały dołączone do każdego z zadań. Od gimnazjalistów wymagano czytania i analizowania informacji przedstawionych na mapach, w tym – mapy konturowej świata oraz mapy konturowej wyżyn Polski południowej. Zdający interpretowali także schematy ilustrujące związki elementów środowiska przyrodniczego oraz odczytywali i przetwarzali odczytane z tabeli informacje z zakresu demografii Polski. Poziom wykonania poszczególnych zadań wahał się od 45% do 75%.

Wyniki z przedmiotów przyrodniczych dla kraju(52%), województwa(50%), powiatu(48%) i gminy(47,8%) różnią się niewiele i odpowiadają podobnemu poziomowi osiągnięć. Nasze szkoły uzyskały średni wynik na poziomie wyniku powiatu. G4(52,8%) uzyskało wynik na poziomie średniej

**Wyniki z części humanistycznej z zakresu historii i wiedzy o społeczeństwie egzaminu gimnazjalnego w skali staninowej 9-cio stopniowej w gminie Świecie**



**Część matematyczno-przyrodnicza z zakresu matematyki**

Egzamin gimnazjalny w części matematyczno-przyrodniczej z zakresu matematyki badał poziom opanowania przez gimnazjalistów umiejętności zapisanych w podstawie programowej z matematyki dla II i III etapu edukacyjnego.

Uczniowie mieli do rozwiązania 23 zadania, spośród których jedno okazało się łatwe, pozostałe były umiarkowanie trudne (9 zadań) i trudne (12 zadań). Jedno zadanie dla okazało się dla zdających bardzo trudne (zad. 21.). W arkuszu egzaminacyjnym nie było zadań bardzo łatwych. Za zadania zamknięte uczniowie uzyskali średnio 50% punktów możliwych do zdobycia, a za zadania otwarte – 33% punktów.

Gimnazjaliści najlepiej poradzili sobie z zadaniami sprawdzającymi umiejętność *wykorzystania i tworzenia informacji*, uzyskując w tym zakresie średnio 53% punktów możliwych do zdobycia.

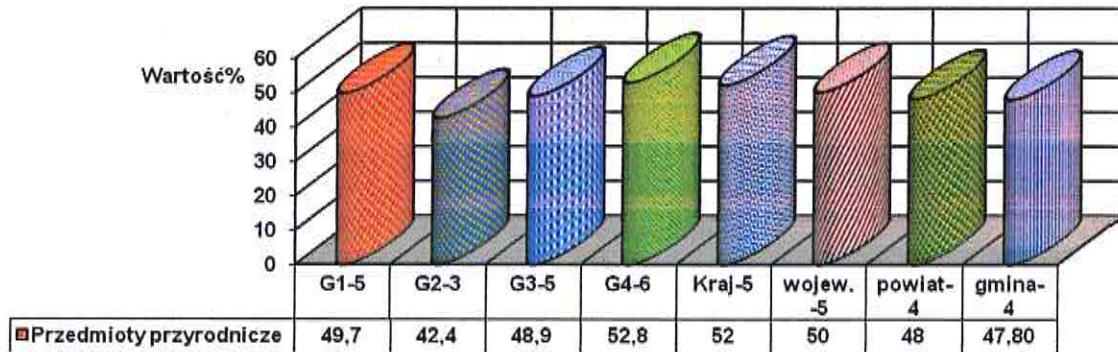
Dobrze radzili sobie również z zadaniami, które sprawdzały umiejętność *wykorzystywania i interpretowania reprezentacji oraz modelowania matematycznego*. Poziom wykonania zadań dotyczących tych wymagań to odpowiednio 50% i 48% łącznej liczby punktów, które zdający mogli uzyskać za poprawne rozwiązanie zadań sprawdzających te umiejętności.

Za zadania badające umiejętność *użycia i tworzenia strategii oraz rozumowania i argumentacji* uczniowie uzyskali odpowiednio 38% i 33% punktów możliwych do zdobycia. Oznacza to, że zadania te były dla nich trudne.

Wyniki z matematyki dla województwa(44%), powiatu(42%) różnią się niewiele i odpowiadają podobnemu poziomowi osiągnięć. Nasze szkoły uzyskały średni wynik nieco poniżej wyniku powiatu. G1(44,1%) oraz G3(42%) uzyskało wynik na poziomie średniej wojewódzkiej- powiatowej a G4(37,8%) uzyskało wynik nieznacznie niższy od średniej powiatowej. Wynik dla G2(29,5%) był poniżej średnie dla naszej gminy.

krajowej, G1(49,7%) i G3(48,9%) uzyskało wynik na poziomie średniej wojewódzkiej, a G2(42,4%) wynik niższy średniej powiatowej.

**Wyniki z części matematyczno-przyrodniczej w zakresie przedmiotów przyrodniczych egzaminu gimnazjalnego w skali staninowej 9-cio stopniowej w gminie Świecie**



**Część z języka obcego nowożytnego na poziomie podstawowym.**

Arkusz składał się z 40 zadań zamkniętych różnego typu (wyboru wielokrotnego, prawda/fałsz oraz zadań na dobieranie) ujętych w 11 wiązek. Zadania sprawdzały wiadomości oraz umiejętności określone w podstawie programowej III.0 w czterech obszarach: rozumienie ze słuchu (12 zadań), rozumienie tekstów pisanych (12 zadań), znajomość funkcji językowych (10 zadań) oraz znajomość środków językowych (6 zadań). Za poprawne rozwiązanie wszystkich zadań uczeń mógł otrzymać 40 punktów.

Za rozwiązanie zadań z języka angielskiego na poziomie podstawowym gimnazjaliści otrzymali średnio 64% punktów. Zdający uzyskali dość wyrównane wyniki za rozwiązanie zadań w poszczególnych obszarach umiejętności: rozumienie ze słuchu – średni wynik 66%, znajomość środków językowych – średni wynik 65%, znajomość funkcji językowych – średni wynik 64%, rozumienie tekstów pisanych – średni wynik 62%.

W obszarze rozumienia ze słuchu średni wynik za zadania sprawdzające umiejętność znajdowania w tekście określonych informacji oraz za zadania sprawdzające globalne rozumienie tekstu jest niemal jednakowy (odpowiednio 65% i 66%). Jednak poziom wykonania poszczególnych zadań jest dość zróżnicowany.

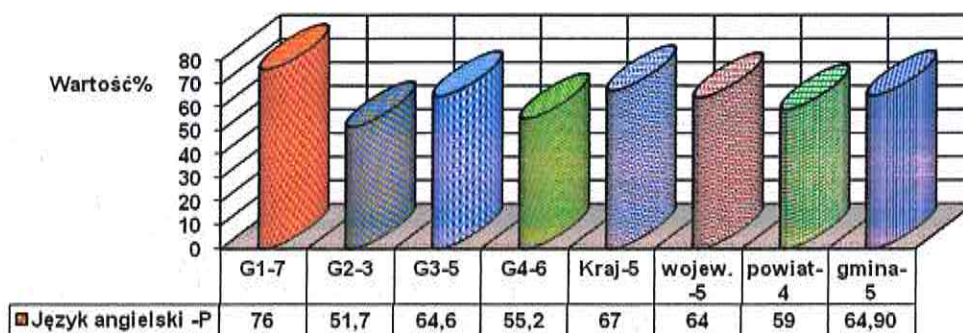
Za rozwiązanie zadań z języka niemieckiego na poziomie podstawowym gimnazjaliści uzyskali średnio 50% punktów.

Tegorocznymi gimnazjalskimi poradzili sobie najlepiej z zadaniami sprawdzającymi rozumienie ze słuchu. Zdający uzyskali w tej części arkusza najwyższy średni wynik – 58% punktów. Więcej trudności sprawiło im rozwiązanie zadań sprawdzających znajomość funkcji językowych (średni wynik – 48%). Nieznacznie niższy wynik – 46% punktów, zdający uzyskali za rozwiązanie zadań sprawdzających rozumienie tekstów pisanych. Najtrudniejsze

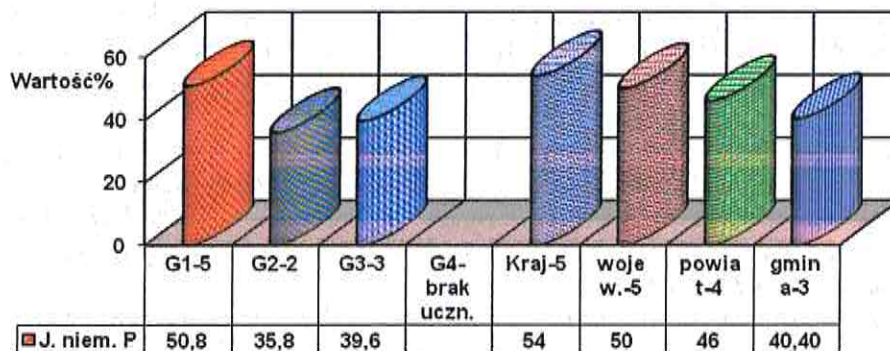
W naszych gimnazjach podstawowym językiem obcym jest język angielski, a drugim językiem obowiązkowym jest język niemiecki. Dodatkowo chętni uczniowie uczą się języka rosyjskiego.

Każdy uczeń mógł zdecydować z jakiego języka obcego będzie zdawał egzamin. W naszych gimnazjach 222 uczniów zdawało egzamin z języka angielskiego, 58 uczniów z języka niemieckiego. Poniżej przedstawione są wyniki egzaminów z części podstawowej języka angielskiego. Wyniki z języka angielskiego na poziomie podstawowym wyniosły dla kraju 67%, województwa 64%, powiatu 59% i gminy 64,9%. G2(51,7%) i G4(55,2%) uzyskały średni wynik niższy od średniej powiatowej. G1(76%) uzyskało wynik powyżej średniej krajowej, a G3(64,6%) na poziomie średniej wojewódzkiej.

**Wyniki z części język obcy nowożytny w zakresie języka angielskiego poziom podstawowy egzaminu gimnazjalnego w skali staninowej 9-cio stopniowej w gminie Świecie**



**Wyniki z części język obcy nowożytny w zakresie języka niemieckiego poziom podstawowy egzaminu gimnazjalnego w skali staninowej 9-cio stopniowej w gminie Świecie**



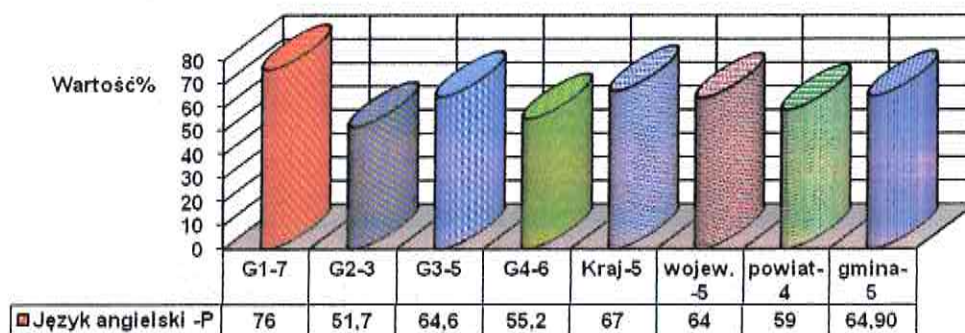
Wyniki z języka niemieckiego na poziomie podstawowym wyniosły dla kraju 54% , województwa 50%, powiatu 46% i gminy 40,4%. Nasze szkoły uzyskały średni wynik niższy od średniej powiatowej za wyjątkiem G1(50,8%), które uzyskało wynik na poziomie średniej wojewódzkiej.

**Część z języka obcego nowożytnego na poziomie rozszerzonym.**

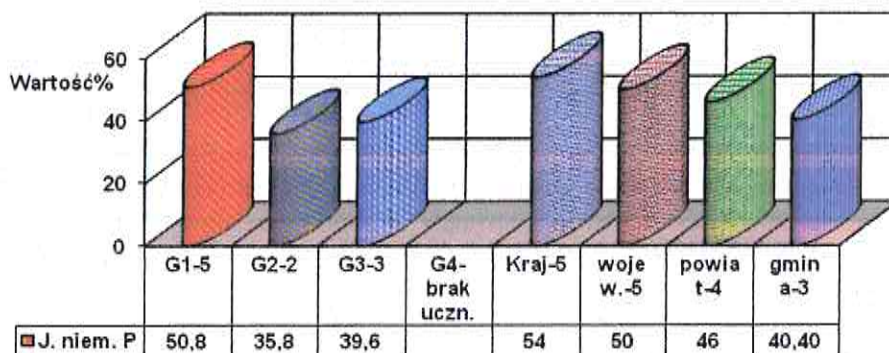
Uczniowie, którzy przystąpili do egzaminu na poziomie rozszerzonym, otrzymali średnio 46% punktów za rozwiązanie zadań w arkuszu egzaminacyjnym. Zdający uzyskali najwyższe wyniki za zadania sprawdzające rozumienie tekstów pisanych (średni wynik – 56%) oraz tworzenie wypowiedzi pisemnej (średni wynik – 52%), nieco gorzej poradzili sobie z zadaniami z obszaru rozumienia ze słuchu (średni wynik – 45%). Najniższy wynik uzyskali za zadania sprawdzające znajomość środków językowych (średni wynik – 30%).

Za poprawne rozwiązanie wszystkich zadań uczeń mógł otrzymać 40 punktów. Egzamin ten zdawało 222 uczniów z języka angielskiego. Bardzo dobry wynik powyżej średniej krajowej uzyskały G1(58,4%), a G3(47,1%) uzyskało wynik na poziomie średniej wojewódzkiej. Natomiast pozostałe gimnazja uzyskały wynik poniżej średniej powiatowej.

**Wyniki z części język obcy nowożytny w zakresie języka angielskiego poziom podstawowy egzaminu gimnazjalnego w skali staninowej 9-cio stopniowej w gminie Świecie**



**Wyniki z części język obcy nowożytny w zakresie języka niemieckiego poziom podstawowy egzaminu gimnazjalnego w skali staninowej 9-cio stopniowej w gminie Świecie**



Wyniki z języka niemieckiego na poziomie podstawowym wyniosły dla kraju 54% , województwa 50%, powiatu 46% i gminy 40,4%. Nasze szkoły uzyskały średni wynik niższy od średniej powiatowej za wyjątkiem G1(50,8%), które uzyskało wynik na poziomie średniej wojewódzkiej.

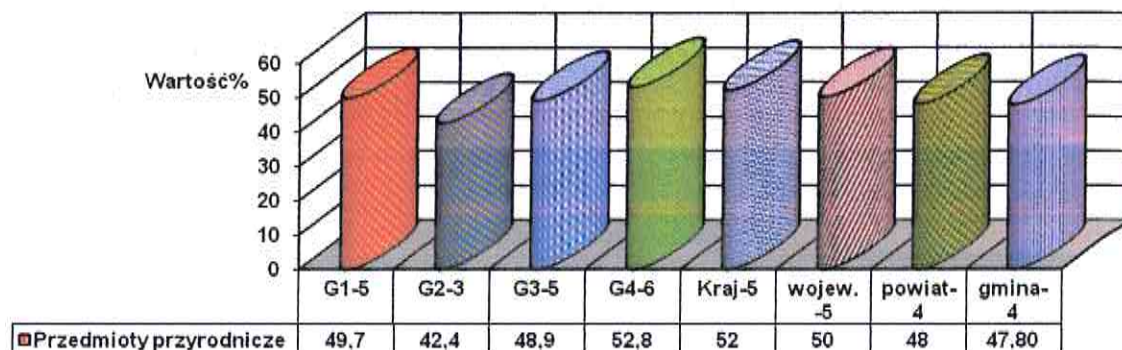
**Część z języka obcego nowożytnego na poziomie rozszerzonym.**

Uczniowie, którzy przystąpili do egzaminu na poziomie rozszerzonym, otrzymali średnio 46% punktów za rozwiązanie zadań w arkuszu egzaminacyjnym. Zdający uzyskali najwyższe wyniki za zadania sprawdzające rozumienie tekstów pisanych (średni wynik – 56%) oraz tworzenie wypowiedzi pisemnej (średni wynik – 52%), nieco gorzej poradzili sobie z zadaniami z obszaru rozumienia ze słuchu (średni wynik – 45%). Najniższy wynik uzyskali za zadania sprawdzające znajomość środków językowych (średni wynik – 30%).

Za poprawne rozwiązanie wszystkich zadań uczeń mógł otrzymać 40 punktów. Egzamin ten zdawało 222 uczniów z języka angielskiego. Bardzo dobry wynik powyżej średniej krajowej uzyskały G1(58,4%), a G3(47,1%) uzyskało wynik na poziomie średniej wojewódzkiej. Natomiast pozostałe gimnazja uzyskały wynik poniżej średniej powiatowej.

krajowej, G1(49,7%) i G3(48,9%) uzyskało wynik na poziomie średniej wojewódzkiej, a G2(42,4%) wynik niższy średniej powiatowej.

**Wyniki z części matematyczno-przyrodniczej w zakresie przedmiotów przyrodniczych egzaminu gimnazjalnego w skali staninowej 9-cio stopniowej w gminie Świecie**



**Część z języka obcego nowożytnego na poziomie podstawowym.**

Arkusz składał się z 40 zadań zamkniętych różnego typu (wyboru wielokrotnego, prawda/fałsz oraz zadań na dobieranie) ujętych w 11 wiązek. Zadania sprawdzały wiadomości oraz umiejętności określone w podstawie programowej III.0 w czterech obszarach: rozumienie ze słuchu (12 zadań), rozumienie tekstów pisanych (12 zadań), znajomość funkcji językowych (10 zadań) oraz znajomość środków językowych (6 zadań). Za poprawne rozwiązanie wszystkich zadań uczeń mógł otrzymać 40 punktów.

Za rozwiązanie zadań z języka angielskiego na poziomie podstawowym gimnazjaliści otrzymali średnio 64% punktów. Zdający uzyskali dość wyrównane wyniki za rozwiązanie zadań w poszczególnych obszarach umiejętności: rozumienie ze słuchu – średni wynik 66%, znajomość środków językowych – średni wynik 65%, znajomość funkcji językowych – średni wynik 64%, rozumienie tekstów pisanych – średni wynik 62%.

W obszarze rozumienia ze słuchu średni wynik za zadania sprawdzające umiejętność znajdowania w tekście określonych informacji oraz za zadania sprawdzające globalne rozumienie tekstu jest niemal jednakowy (odpowiednio 65% i 66%). Jednak poziom wykonania poszczególnych zadań jest dość zróżnicowany.

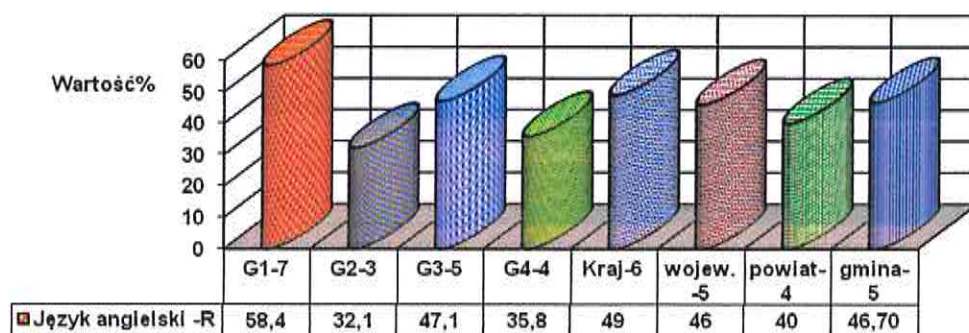
Za rozwiązanie zadań z języka niemieckiego na poziomie podstawowym gimnazjaliści uzyskali średnio 50% punktów.

Tegoroczni gimnazjaliści poradzili sobie najlepiej z zadaniami sprawdzającymi rozumienie ze słuchu. Zdający uzyskali w tej części arkusza najwyższy średni wynik – 58% punktów. Więcej trudności sprawiło im rozwiązanie zadań sprawdzających znajomość funkcji językowych (średni wynik – 48%). Nieznacznie niższy wynik – 46% punktów, zdający uzyskali za rozwiązanie zadań sprawdzających rozumienie tekstów pisanych. Najtrudniejsze

W naszych gimnazjach podstawowym językiem obcym jest język angielski, a drugim językiem obowiązkowym jest język niemiecki. Dodatkowo chętni uczniowie uczą się języka rosyjskiego.

Każdy uczeń mógł zdecydować z jakiego języka obcego będzie zdawał egzamin. W naszych gimnazjach 222 uczniów zdawało egzamin z języka angielskiego, 58 uczniów z języka niemieckiego. Poniżej przedstawione są wyniki egzaminów z części podstawowej języka angielskiego. Wyniki z języka angielskiego na poziomie podstawowym wyniosły dla kraju 67% , województwa 64%, powiatu 59% i gminy 64,9%. G2(51,7%) i G4(55,2%) uzyskały średni wynik niższy od średniej powiatowej. G1(76%) uzyskało wynik powyżej średniej krajowej, a G3(64,6%) na poziomie średniej wojewódzkiej.

**Wyniki z części język obcy nowożytny w zakresie języka angielskiego poziom rozszerzony egzaminu gimnazjalnego w skali staninowej 9-cio stopniowej w gminie Świecie**



Żaden uczeń nie pisał egzaminu z języka niemieckiego na poziomie rozszerzonym.

BURMISTRZ

*Tadeusz Pęga*  
Tadeusz Pęga

