

**ZARZĄDZENIE NR 655/16**  
**BURMISTRZA ŚWIECIA**  
**z dnia 17 października 2016 r.**

**w sprawie przedłożenia informacji o stanie realizacji zadań oświatowych organu prowadzącego za rok szkolny 2015/2016 wraz z wynikami sprawdzianu i egzaminu gimnazjalnego.**

Na podstawie art. 5a ust. 4 ustawy z dnia 07 września 1991 r. o systemie oświaty (tekst jednolity: Dz. U. z 2015 r., poz. 2156, z późn. zm.),

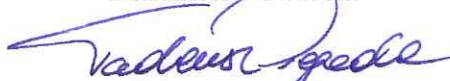
**zarządzam, co następuje:**

§ 1. Przedłożyć Radzie Miejskiej informację o stanie realizacji zadań oświatowych organu prowadzącego za rok szkolny 2015/2016 wraz z wynikami sprawdzianu i egzaminu gimnazjalnego stanowiącą załącznik do niniejszego zarządzenia.

§ 2. Wykonanie zarządzenia powierza się Kierownikowi Ośrodka Oświaty i Wychowania w Świeciu.

§ 3. Zarządzenie wchodzi w życie z dniem podjęcia.

**Burmistrz Świecia**

  
**Tadeusz Pogoda**

## Informacja o stanie realizacji zadań oświatowych w gminie Świecie za rok szkolny 2015/2016.

**Obowiązek sporządzenia i przedłożenia informacji o stanie realizacji zadań oświatowych gminy Świecie za rok szkolny 2015/2016 wynika z dyspozycji art. 5a, ust. 4 ustawy z dnia 7 września 1991r. o systemie oświaty:**

*Organ wykonawczy jednostki samorządu terytorialnego, w terminie do dnia 31 października, przedstawia organowi stanowiącemu jednostki samorządu terytorialnego informację o stanie realizacji zadań oświatowych tej jednostki za poprzedni rok szkolny, w tym o wynikach sprawdzianu i egzaminów, o których mowa w art. 9 ust. 1 pkt 1, 2 i 3 lit. b-f, w szkołach tych typów, których prowadzenie należy do zadań własnych jednostki samorządu terytorialnego.*

### Zadania oświatowe gminy Świecie

Zadania oświatowe gminy Świecie wynikają w szczególności z postanowień:

1. Ustawy z dnia 8 marca 1990r. o samorządzie gminnym /Tekst jednolity Dz.U.2016.446 j.t. z dnia 2016.04.04, z późn. zmianami /
2. Ustawy z dnia 7 września 1991r.o systemie oświaty, / tekst jednolity: Dz.U.2015.2156 z dnia 2015.12.21, z późn. zmianami/
3. Ustawy z dnia 26 stycznia 1982r.- Karta Nauczyciela, /Tekst jednolity Dz.U.2016.1379 j.t. z dnia 2016.08.31, z późn. zmianami /

oraz przepisów wykonawczych do tych ustaw.

W art. 7 ust. 1 ustawy o samorządzie gminnym zapisano, że zaspakajanie zbiorowych potrzeb wspólnoty m.in. w zakresie edukacji publicznej należy do zadań własnych gminy.

W przepisach ustawy o systemie oświaty ustawodawca wskazał, iż w szczególności do zadań gminy należy:

1. zakładanie i prowadzenie przedszkoli w tym przedszkoli specjalnych, szkół podstawowych i gimnazjów,
2. zabezpieczenie bazy lokalowej i sprawności technicznej obiektów oświatowych oraz środków rzeczowych i finansowych dla działalności szkół,
3. możliwość tworzenia jednostek obsługi ekonomiczno-administracyjnej szkół i placówek lub organizowania wspólnej obsługi administracyjnej, finansowej i organizacyjnej prowadzonych szkół i placówek,
4. sprawowanie nadzoru nad działalnością szkoły lub placówki w zakresie spraw finansowych i administracyjnych.

W ustawie **Karta Nauczyciela**, wśród zadań gminy wymieniono m.in. następujące zadania:

1. stanowienie o wysokości niektórych składników wynagrodzenia nauczycieli,
2. zapewnienie szkole podstawowych warunków do realizacji przez nauczycieli zadań dydaktycznych, wychowawczych i opiekuńczych,

Ponadto zadania oświatowe gminy Świecie związane są z obowiązkiem:



1. inspirowania i realizacji zadań dla wsparcia procesu dydaktycznego i szkolnych programów wychowawczych,
2. kontrolowania spełniania przez uczniów obowiązku szkolnego i obowiązku nauki.

## WPROWADZENIE

W roku szkolnym 2015/2016 w stosunku do roku szkolnego 2014/2015 liczba uczniów szkołach podstawowych wzrosła o 96, w oddziałach zerowych zmniejszyła się o 38, w gimnazjach zmniejszyła się o 42. Ogółem liczba uczniów wzrosła o 16 a liczba oddziałów wzrosła o 4.

### I. Stan organizacji szkół podstawowych i gimnazjów

	Wyszczególnienie	Liczba oddziałów	Liczba uczniów	w tym:						
				0	I	II	III	IV	V	VI
1.	Szkoła Podstawowa Nr 1 im. Wojska Polskiego	25	630	-24	125	120	84	99	78	100
2.	Szkoła Podstawowa Nr 5 im. Polskich Olimpijczyków	12	230	12	45	41	24	33	41	34
3.	Szkoła Podstawowa Nr 7	14	324	0	73	67	50	38	45	51
4.	Szkoła Podstawowa Nr 8 im. Kazimierza Eksteina	27	625	0	147	105	98	93	92	90
5.	Szkoła Podstawowa w Czaplach im. Kornela Makuszyńskiego	7	104	18	20	15	15	11	15	10
6.	Szkoła Podstawowa w Grucznie im. Jana Pawła II	11	216	0	48	34	21	34	38	41
7.	Szkoła Podstawowa w Terespolu Pomorskim im. Tadeusza Kościuszki	7	100	16	15	22	8	15	11	13
8.	Szkoła Podstawowa w Wiągu im. Jana Brzechwy	7	99	9	19	15	9	18	16	13
	<b>Razem</b>	110	2328	79	492	419	309	341	336	352
1.	Gimnazjum Nr 1 im. Ziemi Świeckiej	12	350		118	115	117			
2.	Gimnazjum Nr 2	12	275		103	88	84			
3.	Gimnazjum Nr 3 im. Polskich Noblistów	10	237		90	75	72			
4.	Gimnazjum Nr 4 im. Jana Pawła II	4	74		23	20	31			
	<b>Razem</b>	38	936		334	298	304			
	<b>Ogółem</b>	148	3264							



Uwaga: dane w tabeli powyżej są wg stanu na dzień 15.09.2015 r.

Uzupełnieniem oferty edukacyjnej w gminie Świecie jest Katolicka Szkoła Podstawowa im. Księdza Bernarda Sychty do której w roku szkolnym 2015/2016 uczęszczało 69 uczniów oraz Gimnazjum Katolickie im. Księdza Bernarda Sychty do którego uczęszczało w roku szkolnym 2015/2016 60 uczniów.

## II. Stan organizacji przedszkoli publicznych

Lp.	Wyszczególnienie	Liczba oddziałów	Liczba uczniów*
1.	Przedszkole Publiczne Nr 1	5	116
2.	Przedszkole Publiczne Nr 2	4	84
3.	Przedszkole Publiczne Nr 3	4	89
4.	Przedszkole Publiczne Nr 4	5	124
5.	Przedszkole Publiczne Nr 6	3	71
6.	Przedszkole Publiczne Nr 7	5	126
7.	Przedszkole Publiczne Nr 8	5	126
8.	Przedszkole Publiczne Nr 9	3	66
9.	Przedszkole Publiczne Nr 11	4	89
<b>Ogółem:</b>		<b>38</b>	<b>891</b>

W roku szkolnym 2015/2016 w gminie Świecie funkcjonowały trzy przedszkola niepubliczne: „Aniołowo”, „Lwiątko” oraz „Kangurek” do których uczęszczało średnio 136 dzieci.

W roku szkolnym 2015/2016 w przedszkolach, szkołach podstawowych i gimnazjach zatrudnionych było łącznie:

a) 342 nauczycieli, w tym:

- stażystów – 11
- kontraktowych – 50
- mianowanych – 59
- dyplomowanych – 222

b) 209 pracowników administracji i obsługi na stałych umowach o pracę.

W roku szkolnym 2015/2016 w stosunku do roku szkolnego 2014/2015 sieć przedszkoli, szkół podstawowych i gimnazjów nie uległa zmianie. Sieć szkół podstawowych i gimnazjów w gminie Świecie zabezpieczała w pełni aktualne potrzeby mieszkańców gminy, a sieć publicznych przedszkoli stwarzała możliwość korzystania z usług przedszkoli dla około 92 % dzieci w wieku przedszkolnym i zasadniczo odpowiadała obserwowanemu popytowi. W wyniku przeprowadzonego w kwietniu 2016 r. naboru do przedszkoli publicznych, wszyscy chętni, którzy w tym czasie chcieli zapisać dziecko do przedszkola mieli taką możliwość. W ramach tej sieci gwarantujemy także opiekę nad dziećmi niepełnosprawnymi w Przedszkolu nr 2, w którym były cztery oddziały integracyjne oraz w Szkole Podstawowej nr 1, w której prowadzimy jeden oddział dla dzieci ze spektrum autyzmu. Poniżej przedstawione są dane dotyczące liczby dzieci o rozmaitych niepełnosprawnościach uczących się w naszych szkołach. Warto zwrócić uwagę, że gminie Świecie ponad 39% uczniów uczestniczy w

zajęciach dydaktyczno-wyrównawczych mając rozmaite problemy z opanowaniem podstawy programowej.

<b>Uczniowie z orzeczeniami PP-P</b>	<b>Liczba</b>
O upośledzeniu w stopniu lekkim	<b>35</b>
O upośledzeniu w stopniu umiarkowanym/znacznym	<b>0</b>
Niestyszący i słabo słyszący	<b>17</b>
Niewidomi i słabo widzący	<b>15</b>
Z chorobami przewlekłymi, autyzm	<b>25</b>
Z niepełnosprawnością ruchową	<b>4</b>
Niedostosowanych społecznie	<b>9</b>
Zagrożonych uzależnieniem lub zaburzeniami zachowania	<b>5</b>
O upośledzeniu w stopniu lekkim	<b>35</b>
<b>Uczniowie z orzeczeniami lub opiniami PP-P</b>	<b>Liczba</b>
O dysleksji	<b>94</b>
O dostosowaniu wymagań edukacyjnych do indywidualnych potrzeb	<b>248</b>
Objęci nauczaniem indywidualnym	<b>33</b>
Objęci rewalidacją	<b>82</b>
<b>Uczniowie uczestniczący w zajęciach specjalistycznych</b>	<b>Liczba</b>
Dydaktyczno-wyrównawczych	<b>1262</b>
Logopedycznych	<b>467</b>
Socjoterapeutycznych	<b>273</b>

Baza wszystkich placówek posiada dobry standard i każdego roku prowadzone są prace remontowe mające na celu utrzymanie, a często także podniesienie standardu pomieszczeń i urządzeń znajdujących się w poszczególnych placówkach. Szkoły podstawowe, gimnazja oraz przedszkola są dobrze wyposażone w pomoce dydaktyczne właściwe dla każdego typu placówek. Każda ze szkół ma salę gimnastyczną, pracownię komputerową, oraz kuchnię w której przygotowujemy posiłki dla dzieci.

### **Zajęcia pozalekcyjne**

Szkoły zapewniają uczniom bogatą ofertę zajęć pozalekcyjnych i świetlicowych, które wzmocniają ofertę edukacyjną. Dzięki temu każdy chętny uczeń może znaleźć dla siebie taki rodzaj zajęć, które umożliwiają rozwój jego dodatkowych zainteresowań, nawet tych niezwiązanych z realizacją programu dydaktycznego szkoły. Poniżej przedstawione jest zestawienie zbiorcze dotyczące różnych rodzajów zajęć.



Liczba dzieci/uczniów	Liczba oddziałów	Zajęcia pozalekcyjne		
		Nazwa koła/zajęć	liczba uczniów	liczba kół
3185	143	informatyczne	146	12
		techniczne	24	2
		przedmiotowe	64	5
		artystyczne	15	1
		sportowe	48	1
		turystyczno-krajobrazowe	24	27
		inne (wolontariat, pierwsza pomoc przedmedyczna, liga zadaniowa, zajęcia: psychoedukacyjne, dydaktyczne, wyrówn., rewalidacyjne, specjalistyczne)	1682	213

### III. Udział w konkursach i zawodach przedmiotowych

Bogata oferta zajęć pozalekcyjnych przekłada się także na udział uczniów w konkursach, olimpiadach i zawodach przedmiotowych. Poniższa tabela jest zestawieniem liczby uczniów w szkołach podstawowych, którzy w konkursach na szczeblu gminy, powiatu, województwa i kraju otrzymali co najmniej wyróżnienie.

Ogółem na uczestnictwo w 191 konkursach na szczeblu powiatowym, wojewódzkim, ogólnopolskim lub międzynarodowym 217 uczniów uzyskało wyróżnienia lub też uzyskało miejsca od I do III. Pierwsze i drugie miejsca w konkursie międzynarodowym uzyskali uczniowie z SP1(*Konkurs plastyczny „Moja okładka kalendarz ucznia”*; *Kangur*), SP7(*Kangur*), SP8(*Majowa nutka 25 Międzynarodowy Festiwal piosenki i tańca*; *Kangur*), SPGr.( *Kangur*) oraz SP7Ter (*Kangur*). Miejsca od. I do III w konkursach ogólnopolskim uzyskali uczniowie z: SP1(*Kangur*), (SP5(2 uczniów kl.III w *Wyścigach psich zaprzęgów*)).

Szkoły podstawowe						
Konkursy-szczebel	Gminy	Powiatu	Wojew.	Ogólnopolski	Międzynarodowy	
Liczba uczniów uczestniczących w konkursach i zawodach na szczeblu:	1 734	918	274	418	170	
Liczba laureatów konkursów i zawodów na szczeblu:	I miejsca	66	37	10	4	13
	II miejsca	67	32	12	2	1
	III miejsca	56	26	6	2	0
	wyróżnienia	37	40	5	11	16
Liczba konkursów i zawodów w których uczestniczyła szkoła	140	106	47	30	8	

Poniżej przedstawione są dane dotyczące gimnazjów. Na uczestnictwo w 93 konkursach na szczeblu powiatowym, wojewódzkim ogólnopolskim lub międzynarodowym 119 uczniów z naszych gimnazjów uzyskało wyróżnienia lub też zajęło miejsce wśród zwycięzców. Miejsca I i II miejsce) w konkursie ogólnopolskim uzyskali uczniowie z G3 (2 uczniów) w I miejsce w konkursie *Plastyczna Kociewska Kartka Poczta* i II miejsce w konkursie *Ogólnopolska Olimpiada Matematyczna Gimnazjalistów*.

		Gimnazja				
Konkursy-szczebel		Gminy	Powiatu	Wojew.	Ogólnopolski	Międzynarodowy
Liczba uczniów uczestniczących w konkursach i zawodach na szczeblu:		599	373	170	137	51
Liczba laureatów konkursów i zawodów na szczeblu:	I miejsca	37	41	5	1	0
	II miejsca	104	14	1	1	0
	III miejsca	93	20	6	0	0
	wyróżnienia	23	22	5	2	1
Liczba konkursów i zawodów w których uczestniczyła szkoła		82	52	24	15	2

#### IV. Sprawdziany i egzaminy zewnętrzne

##### 1. Sprawdzian wiadomości dla klas VI

W roku szkolnym 2015/2016 został przeprowadzony po raz ostatni sprawdzianu dla klas VI szkół podstawowych. Składał się on podobnie jak w poprzednik roku z dwóch części. Część I to sprawdzian z języka polskiego i matematyki, a część II to sprawdzian z języka obcego. Wyniki podane przez komisje egzaminacyjne są określane jako procent max liczby punktów z danego sprawdzianu

**Arkusz standardowy z części I** zawierał 27 zadań, w tym 13 z języka polskiego (11 zamkniętych i 2 otwarte) i 14 z matematyki (11 zamkniętych i 3 otwarte). Wśród zadań zamkniętych występowały: zadania wyboru wielokrotnego, w których uczeń wybierał jedną z podanych odpowiedzi, zadania typu prawda-falsz oraz zadania na dobieranie.

Podstawę zadań zamkniętych z języka polskiego stanowił tekst nieliteracki *Kakao* oraz wiersz *Jarzębina* Leopolda Staffa. Zadania otwarte sprawdzające umiejętność tworzenia tekstu polegały na napisaniu ogłoszenia i kartki z pamiętnika.

Z zakresu matematyki dominowały zadania osadzone w kontekście praktycznym. Znaczną grupę spośród nich stanowiły zadania sprawdzające umiejętność wykorzystania i tworzenia informacji oraz zadania geometryczne. Zadania otwarte wymagały od ucznia samodzielnego sformułowania rozwiązania.

Za poprawne wykonanie wszystkich zadań uczeń mógł otrzymać 40 punktów, w tym 20 punktów z języka polskiego i 20 punktów z matematyki.



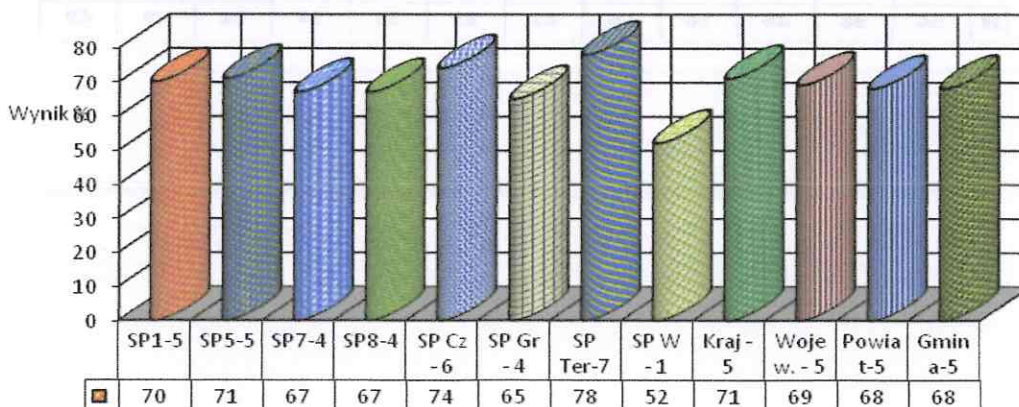
## W zakresie sprawdzianu z języka polskiego.

Zadania zamknięte sprawdzianu odnosiły się do dwóch tekstów – fragmentu książki popularnonaukowej Jana Rurańskiego *Dlaczego zebra jest w paski, czyli odpowiedzi na głupie pytania* oraz do wiersza Leopolda Staffa *Jarzębina*.

- Szóstoklasiści dobrze radzą sobie z odbiorem tekstu popularnonaukowego i bez trudu potrafią wyszukać w nim informacje, szczególnie te podane wprost. Mają jednak problemy z wykonaniem na tekście operacji bardziej złożonych, wymagających przetworzenia informacji. Zaradzić temu mogą systematyczne ćwiczenia w uważnym i krytycznym czytaniu, prowadzące nie tylko do zrozumienia wszystkich informacji, ale również do zauważenia logicznych powiązań między nimi, co ułatwi uczniom późniejsze wnioskowanie czy uogólnianie.
- Podobne problemy mają uczniowie z odczytaniem tekstu literackiego. Dobrze radzą sobie z jego analizą i odbiorem na poziomie dosłownym, znacznie trudniejsze są dla nich operacje bardziej złożone – interpretacja znaczeń przenośnych i uogólnianie. W pracy z tekstem literackim warto zwrócić szczególną uwagę na doskonalenie umiejętności odczytywania znaczeń niewypowiedzianych wprost i sensu całego utworu.
- Wyniki za pisemne wypowiedzi uczniów pokazują, że szóstoklasiści dość dobrze radzą sobie z pisaniem na określony temat, w określonym celu i formie. Poziom ich wypowiedzi jest jednak bardzo zróżnicowany. Ciągłego doskonalenia wymaga sprawność językowa uczniów, szczególnie w wyrażaniu myśli i uczuć, ale również innych zamierzonych treści. Warto jak najczęściej wykorzystywać różne sytuacje komunikacyjne z życia szkolnego do praktycznych ćwiczeń w mówieniu i pisaniu oraz jak najczęściej stwarzać sytuacje zachęcające uczniów do wypowiadania się na różne tematy.
- Uczniowie nadal słabo radzą sobie z ortografią i interpunkcją. Wskazuje to na potrzebę poszukiwania skutecznych metod uczenia ortografii i konieczność wiązania nauki interpunkcji z kształceniem językowym (składnią).

Warto podkreślić, że wyniki z języka polskiego dla kraju, województwa powiatu i gminy są zbliżone do siebie. Różnica między średnią krajową i Gminy Świecie wynosi 0,6 pkt. Nasze szkoły podstawowe uzyskały podobnie ja Powiat dobry wynik, na poziomie średniej województwa. Wynik SP Cz(74%) i SP Ter.(78%) był wyższy od średniej krajowej, SP1 i SP5, na poziomie średniej wojewódzkiej, a SP7 i SP8 na poziomie średniej powiatowej.

Średnie wyniki ze sprawdzianu z języka polskiego przeprowadzonego w szkołach podstawowych w gminie Świecie





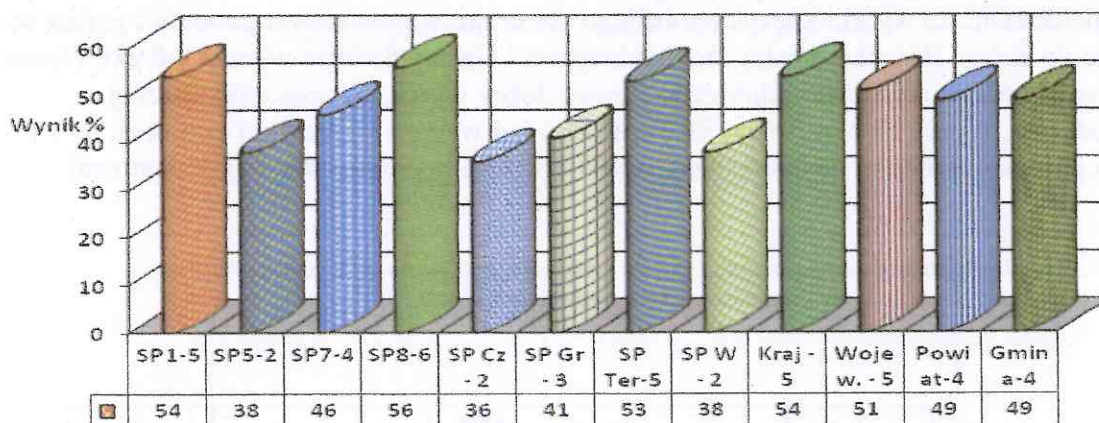
### W zakresie sprawdzianu z matematyki.

Na tegorocznym sprawdzianie szóstoklasiści mieli do rozwiązania czternaście zadań z matematyki, wśród których było jedenaście zamkniętych i trzy otwarte. Za zadania zamknięte mogli otrzymać maksymalnie 11 punktów, natomiast za otwarte – łącznie 9 punktów. Poziom wykonania zadań zamkniętych był równy 57%, a zadań otwartych – 44%. Zadania badały opanowanie umiejętności z zakresu wszystkich czterech wymagań ogólnych podstawy programowej z matematyki dla II etapu edukacyjnego: *Sprawności rachunkowej*, *Wykorzystania i tworzenia informacji*, *Modelowania matematycznego* oraz *Rozumowania i tworzenia strategii*.

- Uczniowie wykazali się dobrą sprawnością rachunkową w zbiorze liczb naturalnych. W rozwiązaniach zadań można zauważyć poprawne stosowanie algorytmów wykonywanych działań pisemnych, co należy utrzymywać podczas dalszej edukacji matematycznej.
- Na dobrym poziomie uczniowie opanowali umiejętności odnoszące się do wymagań ogólnych *Sprawności rachunkowej* oraz *Wykorzystania i tworzenia informacji*. Trudne dla szóstoklasistów były zadania sprawdzające umiejętności z zakresu wymagań ogólnych *Modelowania matematycznego* oraz *Rozumowania i tworzenia strategii*.
- Najtrudniejsze dla szóstoklasistów były zadania sprawdzające umiejętności z geometrii płaskiej i przestrzennej. Konieczne jest zatem zwrócenie szczególnej uwagi na kształtowanie umiejętności związanych z zagadnieniami geometrycznymi.
- Analiza odpowiedzi zdających wykazała, że uczniowie czytają teksty pobieżnie, pomijają niektóre warunki z treści zadania, nieuważnie analizują treści zadań i towarzyszące im rysunki, wykresy, czy tabele. Należy zatem kłaść nacisk na dogłębne analizowanie różnych treści matematycznych, przede wszystkim osadzonych w kontekście praktycznym.

Podobnie jak z języka polskiego skala różnic na sprawdzianie z matematyki dla województwa, powiatu i gminy jest niewielka i mieści się w zakresie 0,4 pkt. Nasze szkoły uzyskały średni wynik (49%) na poziomie wyniku powiatu. Szkoły SP1(54%), SP8(56%) i SP7(53%) uzyskały wynik równy bądź wyższy od średniej dla kraju, a SP7(52%) nieco niższy od średniej powiatowej.

Średnie wyniki ze sprawdzianu z matematyki  
przeprowadzonego w szkołach podstawowych w gminie Świecie





**Arkusz standardowy z części II** składał się z 40 zadań zamkniętych różnego typu (wyboru wielokrotnego, prawda/fałsz oraz zadań na dobieranie) ujętych w 11 wiązek. Zadania sprawdzały wiadomości oraz umiejętności określone w podstawie programowej kształcenia ogólnego dla II etapu edukacyjnego w czterech obszarach: rozumienie ze słuchu (15 zadań), rozumienie tekstów pisanych (11 zadań), znajomość funkcji językowych (8 zadań) oraz znajomość środków językowych (6 zadań). Za poprawne rozwiązanie wszystkich zadań uczeń mógł otrzymać 40 punktów.

Zadania te sprawdzały opanowanie umiejętności językowych w zakresie następujących obszarów:

- rozumienie ze słuchu
- znajomość funkcji językowych
- znajomość środków językowych
- rozumienie tekstów pisanych.

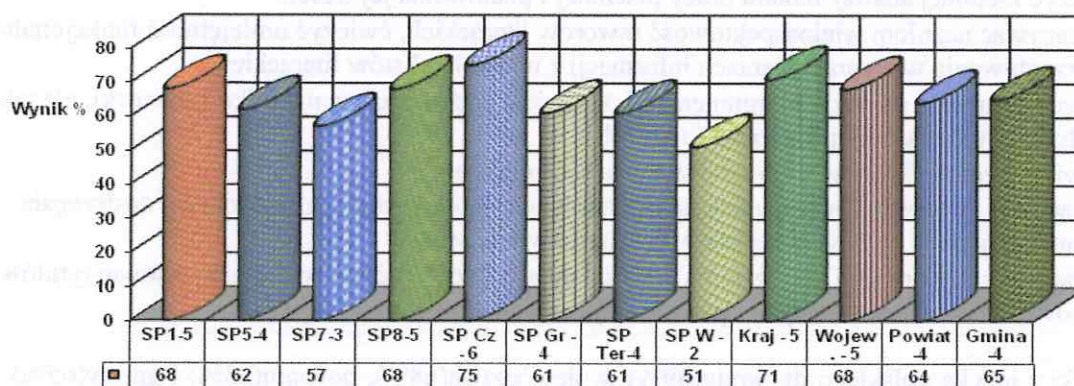
Za rozwiązanie wszystkich zadań w tegorocznym sprawdzianie z języka angielskiego szóstoklasiści uzyskali średnio 68% punktów. Najlepiej poradzili sobie z zadaniami sprawdzającymi znajomość środków językowych (średni wynik 76%) oraz znajomość funkcji językowych (średni wynik 73%). Nieco niższe wyniki uzyskali za zadania sprawdzające umiejętność rozumienia ze słuchu (70% punktów). Największym wyzwaniem okazały się dla szóstoklasistów zadania sprawdzające umiejętność rozumienia tekstów pisanych, za które uzyskali średnio 55% punktów.

Analiza wyników sprawdzianu powinna zachęcić nauczycieli języka angielskiego do położenia nacisku na:

- \* rozwijanie umiejętności określania ogólnego sensu tekstu, zarówno w tekście pisanim, jak i słuchanym,
- \* rozwijanie umiejętności stosowania środków językowych, w szczególności w zadaniach opartych na tekście,
- \* rozwijanie umiejętności językowych, zarówno słownictwa, jak i struktur gramatycznych.

Wyniki z języka angielskiego są dla Gminy Świecie na poziomie średniej Powiatu i od średniej wojewódzkiej różnią się o 1,2 pkt. Nasze szkoły uzyskały średni wynik(65%) na poziomie wyniku Powiatu(64%). Szkoła SP Cz(75%) uzyskała wynik wyższy od średniej dla kraju, a SP1(68%) i SP8 (68%) uzyskały wynik równy średniej wojewódzkiej(68%). Natomiast SP5(62%), SP Gr(61%) i SP Ter(61%) uzyskało wynik na poziomie średniej dla powiatu(64%).

Srednie wyniki ze sprawdzianu z języka angielskiego przeprowadzonego w szkołach podstawowych w gminie Swiecie



Ogółem wynik uzyskany w na tegorocznym egzaminie przez szkoły podstawowe gminy Świecie świadczy o dobrym wykorzystaniu możliwości rocznika, który kończył w ubiegłym roku szkolnym szkołę podstawową.



## 2. Egzamin gimnazjalny

W roku szkolnym 2015/2016 podobnie jak w roku poprzednim egzamin gimnazjalny zawierał pięć lub sześć egzaminów dla każdego ucznia obejmujących zakres języka polskiego (zestawy GH-P), historii i wiedzy o społeczeństwie (zestawy GH-H), matematyki (zestawy GM-M), przedmiotów przyrodniczych- biologii, chemii, fizyki i geografii (zestawy GM-P) oraz języka nowożytnego na poziomie podstawowym obowiązkowym dla każdego ucznia (np. zestaw podstawowy z języka angielskiego -zestaw GA-P ) i języka nowożytnego na poziomie rozszerzonym i obowiązkowym dla uczniów, którzy w gimnazjum kontynuowali naukę języka obcego rozpoczętą w szkole podstawowej. Uczniowie, których obowiązuje poziom rozszerzony muszą najpierw zdawać poziom podstawowy, który jest obowiązkowy dla wszystkich. Do poziomu rozszerzonego mogą przystąpić także pozostali gimnazjaliści, jeśli zechcą sprawdzić poziom swoich umiejętności językowych. Gimnazjaliści, przystępujący do trzeciej części egzaminu na obu poziomach, rozwiązują zadania z tego samego języka.

### Część humanistyczna z zakresu języka polskiego

Uczniowie bez dysfunkcji oraz uczniowie ze specyficznymi trudnościami w uczeniu się rozwiązywali zadania zawarte w arkuszu standardowym. Podstawę zadań stanowiły różne teksty kultury: literackie – fragment *Krzyżaków* Henryka Sienkiewicza i utwór *Róża prawdziwa i sztuczna* Jana Sztudyingera, publicystyczny *Zwykły dzień* Katarzyny Janowskiej i popularnonaukowy *Damy, rycerze i dzinsy* Tadeusza Rojka.

Arkusz egzaminacyjny składał się z 22 zadań, wśród których było 20 zadań zamkniętych różnego typu i 2 zadania otwarte wymagające od ucznia samodzielności, zgodnego z poleceniem, sformułowania krótkiej wypowiedzi oraz dłuższej wypowiedzi – charakterystyki.

Za poprawne rozwiązanie wszystkich zadań można było uzyskać 32 punkty.

Uczniowie za rozwiązanie zadań z języka polskiego uzyskali średnio 68% punktów możliwych do zdobycia. Najlepiej poradzili sobie z zadaniami z *analizy i interpretacji tekstów kultury* (średni wynik 79% punktów) i z *odbioru wypowiedzi i wykorzystania zawartych w nich informacji* (średni wynik 73% punktów). Zadania sprawdzające umiejętności z zakresu *tworzenia wypowiedzi* okazały się dla gimnazjalistów umiarkowanie trudne (średni wynik 53% punktów).

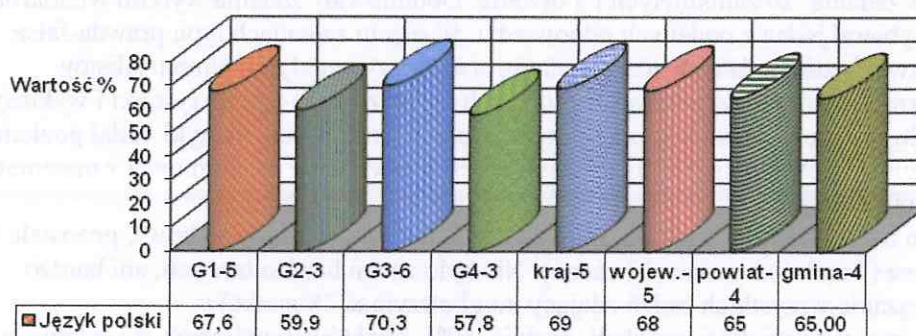
W praktyce szkolnej warto:

- uczyć rzetelnej analizy tematu pracy pisemnej i planowania jej treści,
- ukazywać uczniom wieloaspektowość utworów literackich, ćwiczyć umiejętność funkcjonalnego wykorzystywania w wypracowaniach informacji z różnych tekstów literackich,
- zwracać uwagę na poziom argumentacji, która jest ważną częścią nie tylko rozprawki, ale także innych form wypowiedzi pisemnych i ustnych,
- ćwiczyć różne formy wypowiedzi w jednakowym stopniu,
- pracować w sposób funkcjonalny nad składnią języka ojczystego, aby młodzież dostrzegała zależność struktury wypowiedzenia od zawartego w niej sensu,
- pracować nad ortografią – egzamin pokazał duże niedociągnięcia w zakresie pisowni tytułów utworów, a także nazw własnych i pochodzących od nich przymiotników.

Wyniki z języka polskiego dla kraju(69%), województwa(68%), powiatu(65%) i gminy(65%) różnią się niewiele(o 1,28 pkt.) i odpowiadają podobnemu poziomowi osiągnięć. Nasze szkoły uzyskały średni wynik na poziomie wyniku powiatu. G3(70,3%) uzyskało wynik na poziomie średniej krajowej, a G1(67,6%) na poziomie średniej wojewódzkiej. Wyniki G2 (59,9%) i G4 (57,8%) są nieco niższe od średniej dla powiatu.



### Wyniki z części humanistycznej z zakresu języka polskiego egzaminu gimnazjalnego w skali staninowej 9-cio stopniowej w gminie Świecie



### Część humanistyczna z zakresu historii i wiedzy o społeczeństwie.

Arkusz egzaminacyjny składał się z 25 zadań zamkniętych różnego typu: 20 zadań z historii i 5 z wiedzy o społeczeństwie. Dominowały zadania wyboru wielokrotnego, w których uczeń wybierał jedną z podanych odpowiedzi. Podstawę zadań stanowiły teksty kultury, m.in.: teksty historyczne, ilustracje, mapy, tablica genealogiczna i diagram.

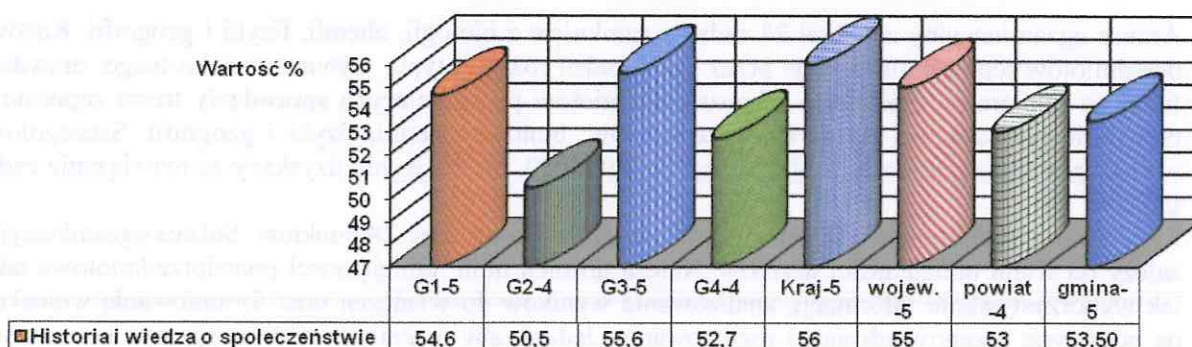
Egzamin gimnazjalny z historii i wiedzy o społeczeństwie badał poziom opanowania przez gimnazjalistów umiejętności zapisanych w podstawie programowej dla III etapu edukacyjnego. Z historii badano umiejętności chronologii, analizy i interpretacji historycznej, a z wiedzy o społeczeństwie m.in. znajomość zasad i procedur demokracji, podstaw ustroju Rzeczypospolitej Polskiej i rozumienia zasad gospodarki rynkowej. Średni wynik egzaminu na poziomie 55% świadczy o tym, że dla tegorocznych gimnazjalistów egzamin był umiarkowanie trudny.

W oparciu o analizę wyników egzaminu zachęcamy nauczycieli, aby:

- 1) kształcili u uczniów umiejętność posługiwania się posiadanymi informacjami do rozwiązywania określonych problemów, np.: datowania źródeł, ustalania kolejności wydarzeń,
- 2) poświęcili więcej czasu na pracę z mapą historyczną, na uważne odczytywanie informacji umieszczonych na mapie i w legendzie oraz sytuowanie zmian politycznych, których dotyczy mapa w kontekście wydarzeń w Polsce i na świecie,
- 3) na konkretnych przykładach omawiali uprawnienia najwyższych władz w państwie.

Nasze szkoły uzyskały średni wynik na poziomie wyniku średniej wojewódzkiej. G3(55,6%) oraz G1(54,6%) uzyskało wynik na poziomie średniej krajowej, a G4(52,7%) i G2(50,5%) uzyskały wynik na poziomie średniej dla powiatu.

### Wyniki z części humanistycznej z zakresu historii i wiedzy o społeczeństwie egzaminu gimnazjalnego w skali staninowej 9-cio stopniowej w gminie Świecie





## Część matematyczno-przyrodnicza z zakresu matematyki

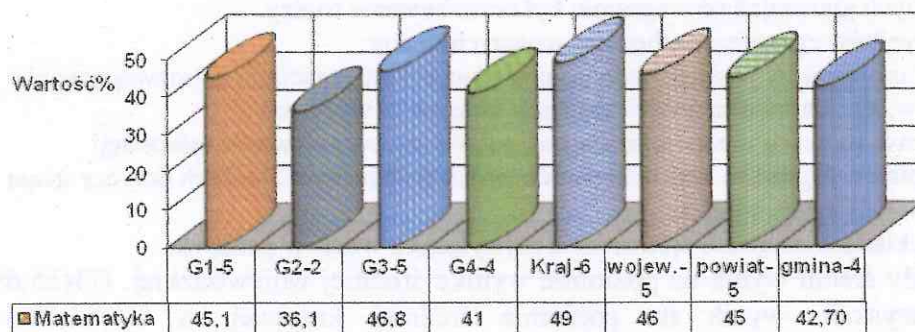
Arkusze zawierał 23 zadania: 20 zamkniętych i 3 otwarte. Dominowały zadania wyboru wielokrotnego, w których uczeń wybierał jedną z podanych odpowiedzi. W pięciu zadaniach typu prawda-fałsz należało ocenić prawdziwość podanych zdań. Zadania otwarte wymagały od gimnazjalistów samodzielnego sformułowania rozwiązania. W zadaniach wykorzystano tabelę, rysunki i wykresy. Egzamin gimnazjalny w części matematyczno-przyrodniczej z zakresu matematyki badał poziom opanowania przez gimnazjalistów umiejętności zapisanych w podstawie programowej z matematyki dla II i III etapu edukacyjnego.

Uczniowie mieli do rozwiązania 23 zadania, spośród których cztery okazały się łatwe, pozostałe były umiarkowanie trudne (7 zadań) i trudne (12 zadań). Nie było zadań bardzo łatwych, ani bardzo trudnych. Za rozwiązanie wszystkich zadań zdający mógł otrzymać 28 punktów.

Za zadania zamknięte gimnazjaliści uzyskali średnio 50% punktów możliwych do zdobycia, a za otwarte średnio – 37% punktów.

Wyniki z matematyki dla województwa(46%), powiatu(45%) i gminy(42,7%) różnią się niewiele i odpowiadają podobnemu poziomowi osiągnięć. Nasze szkoły uzyskały średni wynik na poziomie wyniku powiatu. G3(46,8%) uzyskało wynik równy średniej wojewódzkiej, a G1(45,1%) uzyskało wynik nieznacznie od tej średniej niższy.

Wyniki z części matematyczno-przyrodniczej w zakresie matematyki egzaminu gimnazjalnego w skali staninowej 9-cio stopniowej w gminie Świecie



## Część matematyczno-przyrodnicza z zakresu przedmiotów przyrodniczych

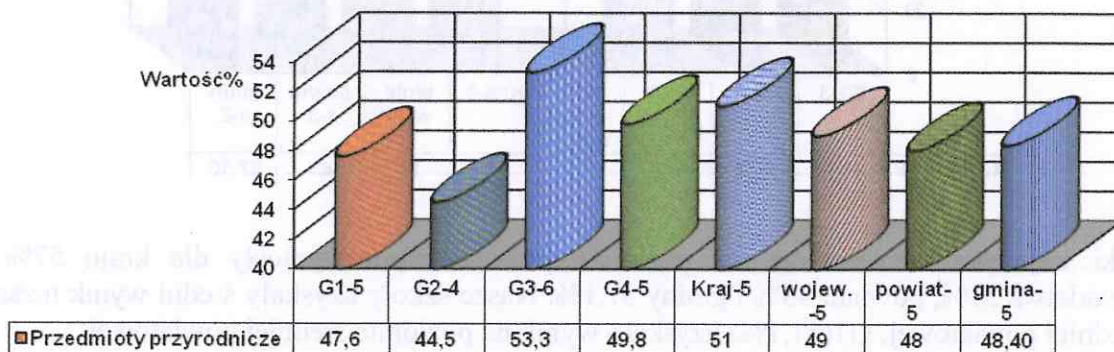
Arkusze egzaminacyjny zawierał 24 zadania zamknięte z biologii, chemii, fizyki i geografii. Każdy z przedmiotów reprezentowany był przez sześć zadań różnego typu: wyboru wielokrotnego, prawda-fałsz, na dobieranie. Zadania z zakresu przedmiotów przyrodniczych sprawdzały treści zapisane w podstawie programowej z czterech przedmiotów: biologii, chemii, fizyki i geografii. Szczegółowy wykaz sprawdzanych umiejętności podano w Tabeli 29. Średni wynik uzyskany za rozwiązanie zadań to 49%.

Za poprawne rozwiązanie wszystkich zadań można było uzyskać 28 punktów. Sukces egzaminacyjny zależy od wielu umiejętności uczniów. Należą do nich m.in. umiejętności ponadprzedmiotowe takie jak wykorzystywanie informacji, analizowanie wyników doświadczeń oraz formułowanie wniosków na podstawie przeprowadzonego rozumowania. Jednak aby te umiejętności mogły być kształcone i rozwijane, niezbędne jest właściwe rozumienie pojęć, praw oraz związków przyczynowo-skutkowych. W nauczaniu fizyki, chemii i biologii ważne jest wdrażanie uczniów do samodzielnego projektowania i przeprowadzania doświadczeń oraz analizy ich wyników. W nauczaniu geografii nacisk powinien być kładziony na pracę z mapą. W wielu przypadkach mapa ilustruje treści, na podstawie których uczeń powinien dostrzegać prawidłowości i związku przyczynowo-skutkowe.



Wyniki z przedmiotów przyrodniczych dla kraju(51%), województwa(49%), powiatu(48%) i gminy(48,4%) różnią się niewiele i odpowiadają podobnemu poziomowi osiągnięć. Nasze szkoły uzyskały średni wynik na poziomie wyniku powiatu. G3(53,3%) uzyskało wynik powyżej średniej krajowej, G4(49,8%) uzyskało wynik równy średniej wojewódzkiej, a G1(47,6%) nieco od niej niższy.

**Wyniki z części matematyczno-przyrodniczej w zakresie przedmiotów przyrodniczych egzaminu gimnazjalnego w skali staninowej 9-cio stopniowej w gminie Świecie**



### Część z języka obcego nowożytnego na poziomie podstawowym.

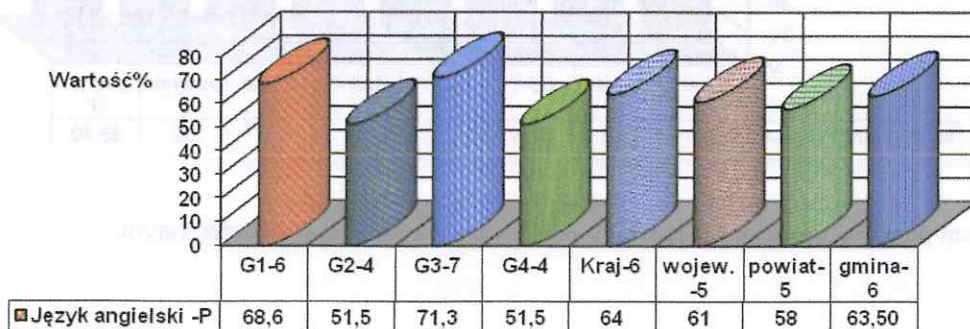
Arkusz składał się z 40 zadań zamkniętych różnego typu (wyboru wielokrotnego, prawda/fałsz oraz zadań na dobieranie) ujętych w 11 wiązek. Zadania sprawdzały wiadomości oraz umiejętności określone w podstawie programowej III.0 w czterech obszarach: rozumienie ze słuchu (12 zadań), rozumienie tekstów pisanych (12 zadań), znajomość funkcji językowych (10 zadań) oraz znajomość środków językowych (6 zadań).

Za poprawne rozwiązanie wszystkich zadań uczeń mógł otrzymać 40 punktów.

W naszych gimnazjach podstawowym językiem obcym jest język angielski, a drugim językiem obowiązkowym jest język niemiecki. Dodatkowo chętni uczniowie uczą się języka rosyjskiego.

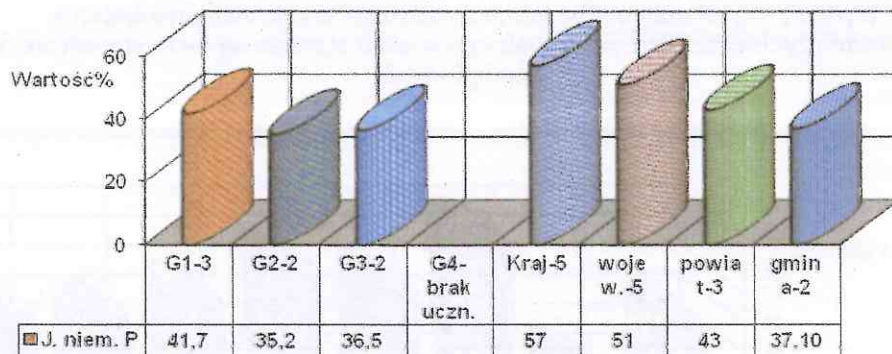
Każdy uczeń mógł zdecydować z jakiego języka obcego będzie zdawał egzamin. W naszych gimnazjach 241 uczniów zdawało egzamin z języka angielskiego, 69 uczniów z języka niemieckiego, 1 uczeń z języka rosyjskiego. Poniżej przedstawione są wyniki egzaminów z części podstawowej języka angielskiego. Wyniki z języka angielskiego na poziomie podstawowym wyniosły dla kraju 64% , województwa 61%, powiatu 58% i gminy 63,5%. G2(51,5%) i G4(51,5%) uzyskały średni wynik niższy od średniej powiatowej. G1(68,6%) i G3(71,3%) uzyskały wynik powyżej średniej krajowej.

**Wyniki z części język obcy nowożytny w zakresie języka angielskiego poziom podstawowy egzaminu gimnazjalnego w skali staninowej 9-cio stopniowej w gminie Świecie**





**Wyniki z części język obcy nowożytny w zakresie języka niemieckiego poziom podstawowy egzaminu gimnazjalnego w skali staninowej 9-cio stopniowej w gminie Świecie**

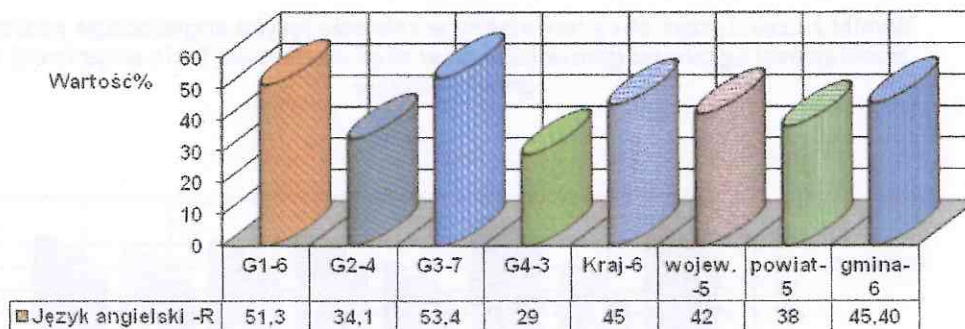


Wyniki z języka niemieckiego na poziomie podstawowym wyniosły dla kraju 57% , województwa 51%, powiatu 43% i gminy 37,1%. Nasze szkoły uzyskały średni wynik niższy od średniej powiatowej. G1(41,7%) uzyskało wynik na poziomie średniej powiatowej.

**Część z języka obcego nowożytnego na poziomie rozszerzonym.**

Arkusz składał się z 20 zadań zamkniętych różnego typu (wyboru wielokrotnego oraz zadań na dobieranie) ujętych w 5 wiązek oraz 11 zadań otwartych: 2 wiązek zadań sprawdzających znajomość środków językowych oraz jednego zadania sprawdzającego umiejętność tworzenia wypowiedzi pisemnej. Zadania sprawdzały wiadomości oraz umiejętności określone w podstawie programowej III.1 w czterech obszarach: rozumienie ze słuchu (10 zadań), rozumienie tekstów pisanych (10 zadań), znajomość środków językowych (10 zadań) oraz tworzenie wypowiedzi pisemnej (1 zadanie). Za poprawne rozwiązanie wszystkich zadań uczeń mógł otrzymać 40 punktów. Egzamin ten zdawało 241 uczniów z języka angielskiego. Bardzo dobry wynik powyżej średniej krajowej uzyskały G3(53,4%) oraz G1(51,3%). Natomiast pozostałe gimnazja uzyskały wynik poniżej średniej powiatowej.

**Wyniki z części język obcy nowożytny w zakresie języka angielskiego poziom rozszerzony egzaminu gimnazjalnego w skali staninowej 9-cio stopniowej w gminie Świecie**



Żaden uczeń nie pisał egzaminu z języka niemieckiego na poziomie rozszerzonym.