

## **Informacja o stanie realizacji zadań oświatowych w gminie Świecie za rok szkolny 2013/2014.**

**Obowiązek sporządzenia i przedłożenia informacji o stanie realizacji zadań oświatowych gminy Świecie za rok szkolny 2013/2014 wynika z dyspozycji art. 5a, ust. 4 ustawy z dnia 7 września 1991r. o systemie oświaty:**

*Organ wykonawczy jednostki samorządu terytorialnego, w terminie do dnia 31 października, przedstawia organowi stanowiącemu jednostki samorządu terytorialnego informację o stanie realizacji zadań oświatowych tej jednostki za poprzedni rok szkolny, w tym o wynikach sprawdzianu i egzaminów, o których mowa w art. 9 ust. 1 pkt 1, 2 i 3 lit. b-f, w szkołach tych typów, których prowadzenie należy do zadań własnych jednostki samorządu terytorialnego.*

### **Zadania oświatowe gminy Świecie**

Zdania oświatowe gminy Świecie wynikają w szczególności z postanowień:

1. Ustawy z dnia 8 marca 1990r. o samorządzie gminnym /Tekst jednolity Dz.U.2013.594 z późn. zm./
2. Ustawy z dnia 7 września 1991r.o systemie oświaty, /Tekst jednolity z 2004r. Dz.U. Nr 256, poz. 2572 z późn. zm./
3. Ustawy z dnia 26 stycznia 1982r.- Karta Nauczyciela, /Tekst jednolity z 2006r. Dz. U. Nr 97 poz. 674 z późn. zm./

oraz przepisów wykonawczych do tych ustaw.

W art. 7 ust. 1 ustawy **o samorządzie gminnym** zapisano, że zaspakajanie zbiorowych potrzeb wspólnoty m.in. w zakresie edukacji publicznej należy do zadań własnych gminy.

W przepisach ustawy **o systemie oświaty** ustawodawca wskazał, iż w szczególności do zadań gminy należy:

1. zakładanie i prowadzenie przedszkoli w tym przedszkoli specjalnych, szkół podstawowych i gimnazjów,
2. zabezpieczenie bazy lokalowej i sprawności technicznej obiektów oświatowych oraz środków rzeczowych i finansowych dla działalności szkół,
3. możliwość tworzenia jednostek obsługi ekonomiczno-administracyjnej szkół i placówek lub organizowania wspólnej obsługi administracyjnej, finansowej i organizacyjnej prowadzonych szkół i placówek,
4. sprawowanie nadzoru nad działalnością szkoły lub placówki w zakresie spraw finansowych i administracyjnych.

W ustawie **Karta Nauczyciela**, wśród zadań gminy wymieniono m.in. następujące zadania:

1. stanowienie o wysokości niektórych składników wynagrodzenia nauczycieli,
2. zapewnienie szkole podstawowych warunków do realizacji przez nauczycieli zadań dydaktycznych, wychowawczych i opiekuńczych,

Ponadto zadania oświatowe gminy Świecie związane są z obowiązkiem:

1. inspirowania i realizacji zadań dla wsparcia procesu dydaktycznego i szkolnych programów wychowawczych,
2. kontrolowania spełniania przez uczniów obowiązku szkolnego i obowiązku nauki.

## WPROWADZENIE

W roku szkolnym 2013/2014 w stosunku do roku szkolnego 2012/2013 liczba uczniów wzrosła o 10, a liczba oddziałów nie uległa zmianie.

### I. Stan organizacji szkół podstawowych i gimnazjów

	Wyszczególnienie	Liczba oddziałów	Liczba uczniów	w tym:						
				0	I	II	III	IV	V	VI
1.	Szkoła Podstawowa Nr 1 im. Wojska Polskiego	21	559	30	86	103	83	101	80	76
2.	Szkoła Podstawowa Nr 5 im. Polskich Olimpijczyków	13	265	68	26	35	44	37	35	20
3.	Szkoła Podstawowa Nr 7	13	320	0	56	46	45	51	59	63
4.	Szkoła Podstawowa Nr 8 im. Kazimierza Eksteina	23	551	0	99	98	100	89	92	73
5.	Szkoła Podstawowa w Czaplach im. Kornela Makuszyńskiego	7	101	25	11	11	13	13	11	17
6.	Szkoła Podstawowa w Grucznie im. Jana Pawła II	10	194	0	23	31	42	39	34	25
7.	Szkoła Podstawowa w Terespolu Pomorskim im. Tadeusza Kościuszki	7	100	25	9	10	11	16	14	15
8.	Szkoła Podstawowa w Wiągu im. Jana Brzechwy	7	110	23	9	20	14	14	18	12
	<b>Razem</b>	101	2200	171	319	354	352	360	343	301
1.	Gimnazjum Nr 1 im. Ziemi Świeckiej	13	358		119	132	107			
2.	Gimnazjum Nr 2	12	292		101	97	94			
3.	Gimnazjum Nr 3 im. Polskich Noblistów	11	275		83	98	94			
4.	Gimnazjum Nr 4 im. Jana Pawła II	5	93		33	35	25			
	<b>Razem</b>	41	1018		336	362	320			
	<b>Ogółem</b>	142	3218							

Uwaga: dane w tabeli powyżej są wg stanu na dzień 15.09.2013 r.



Uzupełnieniem oferty edukacyjnej w gminie Świecie jest Katolicka Szkoła Podstawowa im. Księdza Bernarda Sychty do której w roku szkolnym 2013/2014 uczęszczało 25 uczniów oraz Gimnazjum Katolickie im. Księdza Bernarda Sychty do którego uczęszczało w roku szkolnym 2013/2014 67 uczniów.

## II. Stan organizacji przedszkoli publicznych

Lp.	Wyszczególnienie	Liczba oddziałów	Liczba uczniów*
1.	Przedszkole Publiczne Nr 1	5	139
2.	Przedszkole Publiczne Nr 2	4	80
3.	Przedszkole Publiczne Nr 3	4	81
4.	Przedszkole Publiczne Nr 4	5	139
5.	Przedszkole Publiczne Nr 6	3	84
6.	Przedszkole Publiczne Nr 7	5	140
7.	Przedszkole Publiczne Nr 8	5	140
8.	Przedszkole Publiczne Nr 9	3	80
9.	Przedszkole Publiczne Nr 11	3	73
<b>Ogółem:</b>		<b>37</b>	<b>6</b>

W roku szkolnym 2013/2014 w gminie Świecie funkcjonowały dwa przedszkola niepubliczne: „Lwiątko” oraz „Kangurek” do których uczęszczało średnio 100 dzieci.

W roku szkolnym 2013/2014 w przedszkolach, szkołach podstawowych i gimnazjach zatrudnionych było łącznie:

- a) 330 nauczycieli, w tym:
  - stażystów – 2
  - kontraktowych – 60
  - mianowanych – 58
  - dyplomowanych – 210
- b) 235 pracowników administracji i obsługi

W roku szkolnym 2013/2014 w stosunku do roku szkolnego 2012/2013 sieć przedszkoli, szkół podstawowych i gimnazjów nie uległa zmianie. Sieć szkół podstawowych i gimnazjów w gminie Świecie zabezpieczała w pełni aktualne potrzeby mieszkańców gminy, a sieć publicznych przedszkoli stwarzała możliwość korzystania z usług przedszkoli dla około 92 % dzieci w wieku przedszkolnym i zasadniczo odpowiadała obserwowanemu popytowi. W wyniku przeprowadzonego w kwietniu 2014 r. naboru do przedszkoli publicznych, wszyscy chętni, którzy w tym czasie chcieli zapisać dziecko do przedszkola mieli taką możliwość. W ramach tej sieci gwarantujemy także opiekę nad dziećmi niepełnosprawnymi w Przedszkolu nr 2 w którym były cztery oddziały integracyjne oraz w Szkole Podstawowej nr 1, w której prowadzimy jeden oddział dla dzieci ze spektrum autyzmu. Poniżej przedstawione są dane dotyczące liczby dzieci o rozmaitych niepełnosprawnościach uczących się w naszych szkołach. Warto zwrócić uwagę, że gminie Świecie ponad 25% uczniów uczestniczy w zajęciach dydaktyczno-wyrównawczych mając rozmaite problemy z opanowaniem podstawy programowej.

<b>Uczniowie z orzeczeniami PP-P</b>	<b>Liczba</b>
O upośledzeniu w stopniu lekkim	<b>35</b>
O upośledzeniu w stopniu umiarkowanym/znacznym	<b>2</b>
Niesłyszący i słabo słyszący	<b>13</b>
Niewidomi i słabo widzący	<b>17</b>
Z chorobami przewlekłymi	<b>48</b>
Z niepełnosprawnością ruchową	<b>9</b>
Niedostosowanych społecznie	<b>7</b>
Zagrożonych uzależnieniem lub zaburzeniami zachowania	<b>9</b>
Z autyzmem, zespołem Aspergera	<b>8</b>
<b>Uczniowie z orzeczeniami lub opiniami PP-P</b>	<b>Liczba</b>
O dysleksji	<b>106</b>
O dostosowaniu wymagań edukacyjnych do indywidualnych potrzeb	<b>282</b>
Objęci nauczaniem indywidualnym	<b>71</b>
Objęci rewalidacją	<b>71</b>
<b>Uczniowie uczestniczący w zajęciach specjalistycznych</b>	<b>Liczba</b>
Dydaktyczno-wyrównawczych	<b>780</b>
Logopedycznych	<b>443</b>
Socjoterapeutycznych	<b>232</b>

Baza wszystkich placówek posiada dobry standard i każdego roku prowadzone są prace remontowe mające na celu utrzymanie, a często także podniesienie standardu pomieszczeń i urządzeń znajdujących się w poszczególnych placówkach. Szkoły podstawowe, gimnazja oraz przedszkola są dobrze wyposażone w pomoce dydaktyczne właściwe dla każdego typu placówek. Każda ze szkół ma salę gimnastyczną, pracownię komputerową, oraz kuchnię w której przygotowujemy posiłki dla dzieci.

### **Zajęcia pozalekcyjne**

Szkoły zapewniają uczniom bogatą ofertę zajęć pozalekcyjnych i świetlicowych, które wzmacniają ofertę edukacyjną. Dzięki temu każdy chętny uczeń może znaleźć dla siebie taki rodzaj zajęć, które umożliwiają rozwój jego dodatkowych zainteresowań, nawet tych niezwiązanych z realizacją programu dydaktycznego szkoły. Poniżej przedstawione jest zestawienie zbiorcze dotyczące różnych rodzajów zajęć.



Liczba dzieci/uczniów	Liczba oddziałów	Zajęcia pozalekcyjne		
		Nazwa koła/zajęć	liczba uczniów	liczba kół
3047	136	informatyczne	153	12
		techniczne	40	3
		przedmiotowe	999	76
		artystyczne	624	40
		sportowe	1011	65
		turystyczno-krajobrazowe	75	6
		inne (wolontariat, pierwsza pomoc przedmedyczna, liga zadaniowa, zajęcia: psychoedukacyjne, dydaktyczne, wyrówn., rewalidacyjne, specjalistyczne)	837	72

### III. Udział w konkursach i zawodach przedmiotowych

Bogata oferta zajęć pozalekcyjnych przekłada się także na udział uczniów w konkursach, olimpiadach i zawodach przedmiotowych. Poniższa tabela jest zestawieniem liczby uczniów w szkołach podstawowych, którzy w konkursach na szczeblu gminy, powiatu, województwa i kraju otrzymali co najmniej wyróżnienie.

Ogółem na 123 konkursy na szczeblu powiatowym, wojewódzkim, ogólnopolskim lub międzynarodowym 174 uczniów uzyskało wyróżnienia lub też uzyskało miejsca od I do III. Pierwsze i drugie miejsca w konkursie międzynarodowym uzyskali uczniowie z SP1 oraz SPTer. w *Konkursie matematycznym „Kangur”*. Miejsca od. I do III w konkursach ogólnopolskim uzyskali uczniowie z: SP 1 w konkursie plastycznym (jedno pierwsze i dwa drugie miejsca), SP 8 w konkursie (jedno pierwsze, jedno drugie i dwa trzecie miejsca), SPCz. w konkursie szachowym (jedno pierwsze i jedno drugie miejsce), SPTer. w konkursie astronomicznym (jedno drugie miejsce),

Szkoły podstawowe						
Konkursy-szczebel		Gminy	Powiatu	Wojew.	Ogólnopolski	Międzynarodowy
Liczba uczniów uczestniczących w konkursach i zawodach na szczeblu:		1267	423	224	220	154
Liczba laureatów konkursów i zawodów na szczeblu:	I miejsca	109	62	5	3	2
	II miejsca	84	25	2	5	2
	III miejsca	76	18	8	2	0
	wyróżnienia	39	16	13	2	9
Liczba konkursów i zawodów w których uczestniczyła szkoła		182	69	31	17	6

Poniżej przedstawione są dane dotyczące gimnazjów. Na ogółem zorganizowanych 88 konkursów na szczeblu powiatowym, wojewódzkim ogólnopolskim lub międzynarodowym aż 254 uczniów z naszych gimnazjów uzyskało wyróżnienia lub też zajęło miejsce wśród zwycięzców. Wyróżnienia w konkursie ogólnopolskim uzyskali uczniowie z G1 (5 uczniów) w konkursie *Ekoplaneta* (4 uczniów) i w konkursie matematycznym *Kangur* (1 uczeń), G2 (1 uczeń) w konkursie matematycznym *Kangur* oraz G3 (2 uczniów) w konkursie *Liga zadaniowa* oraz *Kangur*.

Gimnazja						
Konkursy-szczebel	Gminy	Powiatu	Wojew.	Ogólnopolski	Międzynarodowy	
Liczba uczniów uczestniczących w konkursach i zawodach na szczeblu:	665	400	69	80	20	
Liczba laureatów konkursów i zawodów na szczeblu:	I miejsca	50	33	4	0	0
	II miejsca	45	16	16	0	0
	III miejsca	37	25	2	0	0
	wyróżnienia	7	5	6	8	0
Liczba konkursów i zawodów w których uczestniczyła szkoła	66	58	18	11	1	

#### IV. Sprawdziany i egzaminy zewnętrzne

##### 1. Sprawdzian wiadomości dla klas VI

Zestaw zadań przeprowadzonych w szkołach podstawowych sprawdzał pięć kategorii umiejętności:

- czytanie,
- pisanie,
- rozumowanie,
- korzystanie z informacji,
- wykorzystanie wiedzy w praktyce.

Arkusz egzaminacyjny w wersji standardowej zawierał 26 zadań, w tym 20 zamkniętych wyboru wielokrotnego oraz 6 otwartych. Za poprawne wykonanie wszystkich zadań uczeń mógł otrzymać 40 punktów.

**Co roku badane są inne treści z zakresu wymienionych powyżej umiejętności.**

Umiejętności z obszaru *czytanie* sprawdzono dziesięcioma zadaniami zamkniętymi. Podstawę zadań sprawdzających umiejętność czytania stanowił tekst popularnonaukowy J. J. Herlingera *Zaklęty dźwięk* oraz wiersz J. K. Weintrauba *Muzyka*. Średnia wyników w zakresie tej kategorii dla naszej gminy wyniosła 7,61 pkt. i była wyższa od średniej powiatowej (7,51 pkt. ) i równa średniej



wojewódzkiej (7,6 pkt.). W grupie szkół, które uzyskały średnią powyżej średniej krajowej(7,8 pkt.) znalazły się SP Ter(8,43), SP Gr(8,26), SP 1(7,97), SP8(7,96), SP Cz(7,79) tę średnią wyrównały.

Umiejętność **pisania** sprawdzono dwoma zadaniami otwartymi. Szóstoklasiści mieli wykazać się umiejętnością napisania tekstu użytkowego – ogłoszenia o organizowanej przez samorząd szkolny zbiórce książek i zabawek przeznaczonych na loterię – oraz opowiadania zainspirowanego powiedzeniem *Co dwie głowy, to nie jedna*, którego bohaterowie wspólnie znajdowali rozwiązanie jakiegoś problemu. Łącznie za napisanie obu tekstów można było otrzymać 10 punktów; przeciętny wynik szóstoklasisty to niecałe 6 punktów. Średnia wyników dla naszej gminy w tej kategorii wyniosła 5,47 pkt. i jest to wynik wyższy od średniej powiatu( 5,35 pkt. ) i niższy od śr. województwa(5,5 pkt.). W grupie szkół, które uzyskały wynik powyżej średniej krajowej(5,8) znalazły się SP 5(6,21) i SP Ter(5,86), wojewódzkiej znalazła się SP1(5,63), powiatowej SPW(5,44), SP Gr(5,39) oraz SP 8(5,37).

Umiejętności w zakresie **rozumowania** sprawdzano czterema zadaniami, za które uczeń mógł otrzymać maksymalnie 8 punktów. Zadania dotyczyły rozpoznawania charakterystycznych cech oraz własności liczb i figur oraz ustalenia sposobu rozwiązania zadania i prezentacji tego rozwiązania. Średnia wyników dla naszej gminy(4,14 pkt.) jest porównywalna do średniej powiatowej(4,13 pkt.) i nieco niższa od średniej wojewódzkiej (4,4 pkt.). W grupie szkół, które uzyskały średnią powyżej średniej krajowej(4,6 pkt.) była SP 5(4,84), wyrównała tę średnia SP 8(4,58), powyżej wojewódzkiej znalazła się SP1(4,53), SP Cz(4,5) oraz SP Gr (4,43).

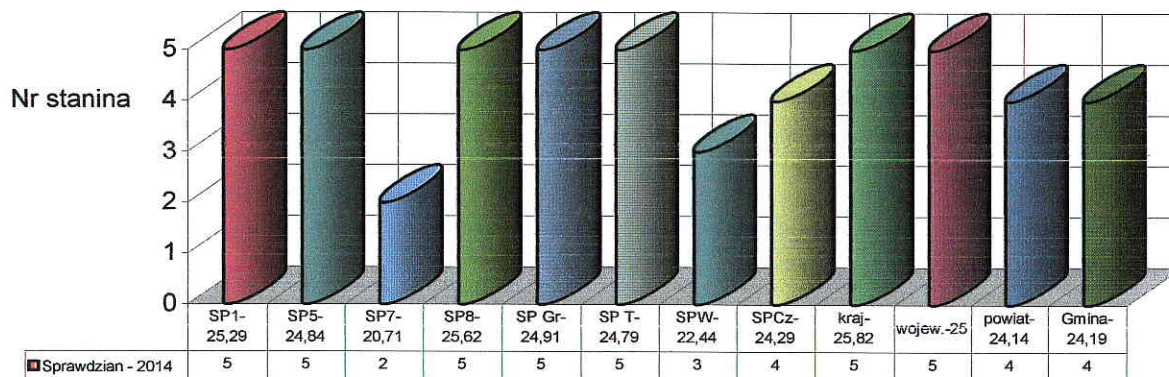
Umiejętności z obszaru **korzystanie z informacji** sprawdzano czterema zadaniami zamkniętymi. Dotyczyły one posługiwania się źródłem informacji (tekstem o kolejce linowej i cennikiem). Za zadania można było uzyskać 4 punkty. Średnia wyników dla naszej gminy(2,49 pkt.) jest porównywalna do średniej dla powiatu (2,57 pkt.) i niższa od średniej wojewódzkiej(2,7). W grupie szkół, które uzyskały średnią równą lub wyższą od średniej krajowej (2,7 pkt.) znalazły się: SPCz(2,79) oraz SP 8(2,7), a powiatowej znalazły się SP1(2,58), SP Ter(2,57).

W ramach obszaru **wykorzystywanie wiedzy w praktyce** sprawdzono umiejętność wykonywania obliczeń dotyczących czasu, pieniędzy i objętości (uczeń mógł otrzymać 5 punktów) oraz wykorzystania w sytuacjach praktycznych własności liczb i figur i stosowania ich do rozwiązania problemu (3 punkty). Średnia wyników dla naszej gminy(4,48 pkt.) jest niższa od średniej dla powiatu (4,6 pkt.) i niższa od średniej wojewódzkiej(4,8). W grupie szkół, które uzyskały średnią równą lub wyższą od średniej wojewódzkiej znalazły się SP8(5,01), powiatowej SP W(4,67) i SP 1(4,58).

Ogółem uzyskany wynik w skali staninowej dziewięciostopniowej sytuuje naszą gminę w kategorii wyników średnich (4 poziom w skali). W gminie Świecie było 29,23% uczniów(26% rok wcześniej)w strefie wyników niskich, 52,11%( 57% rok wcześniej)w strefie wyników średnich i 18%(17% rok wcześniej) w strefie wyników wysokich. Wyniki te są w poszczególnych szkołach szczegółowo analizowane pod kątem zakresu umiejętności poddanych badaniu. Okręgowa Komisja Egzaminacyjna w każdym opracowaniu dotyczącym wyników sprawdzianów w szkołach podstawowych podkreśla, że ponieważ co roku badane są inne treści w zakresie sprawdzanych umiejętności to wynik sprawdzianu nie jest jedyną miarą osiągnięć ucznia w tym zakresie. Niemniej całość sprawdzianu pozwala, po uwzględnieniu wszystkich warunków charakterystycznych dla danej szkoły, na analizę efektów kształcenia oraz odpowiednie planowanie pracy dydaktycznej. Szczególnie są tu drobiazgowo analizowane te umiejętności, które co roku w ocenie OKE kwalifikowane są dla naszych szkół jako trudne.



## Wyniki ze sprawdzianu przeprowadzonego w szkołach podstawowych w skali staninowej 9-cio stopniowej w gminie Świecie



### 2. Egzamin gimnazjalny

W roku szkolnym 2013/2014 egzamin gimnazjalny zawierał pięć lub sześć egzaminów dla każdego ucznia obejmujących zakres języka polskiego (zestawy **GH-P**), historii i wiedzy o społeczeństwie (zestawy **GH-H**), matematyki (zestawy **GM-M**), przedmiotów przyrodniczych- biologii, chemii, fizyki i geografii (zestawy **GM-P**) oraz języka nowożytnego na poziomie podstawowym obowiązkowym dla każdego ucznia (np. zestaw podstawowy z języka angielskiego -zestaw **GA-P**) i języka nowożytnego na poziomie rozszerzonym obowiązkowym dla uczniów, którzy w gimnazjum kontynuowali naukę języka obcego rozpoczętą w szkole podstawowej. Uczniowie, których obowiązuje poziom rozszerzony muszą najpierw zdawać poziom podstawowy, który jest obowiązkowy dla wszystkich. Do poziomu rozszerzonego mogą przystąpić także pozostali gimnazjaliści, jeśli zechcą sprawdzić poziom swoich umiejętności językowych. Gimnazjaliści, przystępujący do trzeciej części egzaminu na obu poziomach, rozwiązują zadania z tego samego języka.

#### Część humanistyczna z zakresu języka polskiego

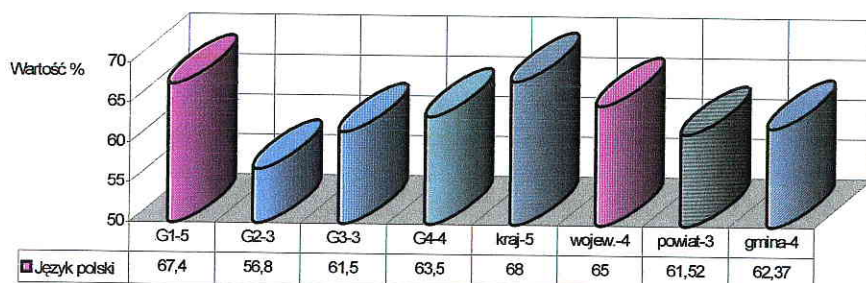
Arkusze egzaminacyjne składały się z 22 zadań, wśród których było 20 zadań zamkniętych różnego typu i 2 zadania otwarte wymagające od ucznia samodzielnego, zgodnego z poleceniem sformułowania krótkiej wypowiedzi oraz dłuższej – rozprawki. Za poprawne rozwiązanie wszystkich zadań można było uzyskać 32 punkty.

Najwięcej trudności sprawiły gimnazjalistom umiejętności z zakresu świadomości językowej, przede wszystkim:

- ✓ dobieranie odpowiedniego słownictwa do wyrażenia zamierzonych treści;
- ✓ poprawna budowa zdań wielokrotnie złożonych;
- ✓ zachowanie właściwego szyku wyrazów w zdaniach;
- ✓ użycie poprawnych form gramatycznych wyrazów odmiennych;
- ✓ poprawna pisownia pod względem ortograficznym;
- ✓ poprawne stosowanie znaków interpunkcyjnych.



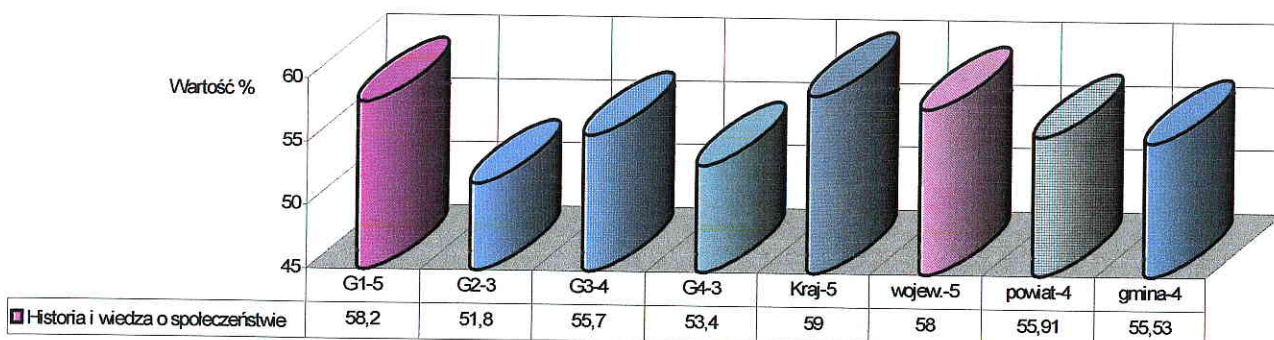
**Wyniki z części humanistycznej z zakresu języka polskiego egzaminu gimnazjalnego w skali staninowej 9-cio stopniowej w gminie Świecie**



**Część humanistyczna z zakresu historii i wiedzy o społeczeństwie.**

Arkusz egzaminacyjny składał się z 24 zadań zamkniętych różnego typu: 20 zadań z historii i 4 z wiedzy o społeczeństwie. Dominowały zadania wyboru wielokrotnego, w których uczeń wybierał jedną z podanych odpowiedzi. Podstawę zadań stanowiły teksty kultury m.in.: teksty historyczne, ilustracje, mapy, tablica genealogiczna. Za poprawne rozwiązanie wszystkich zadań można było uzyskać 33 punkty. Gimnazjaliści bardzo dobrze poradzili sobie z zadaniami sprawdzającymi umiejętność analizy i interpretacji historycznej. Natomiast trudne okazało się umiejscowienie w czasie faktów historycznych, porządkowanie wydarzeń, ustalanie związków przyczynowo-skutkowych, wykształcenie umiejętności rozróżniania wydarzeń toczących się jednocześnie i następujących po sobie.

**Wyniki z części humanistycznej z zakresu historii i wiedzy o społeczeństwie egzaminu gimnazjalnego w skali staninowej 9-cio stopniowej w gminie Świecie**

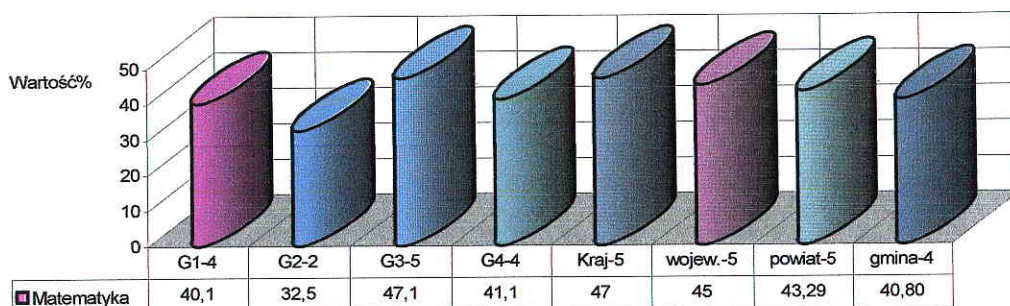


**Część matematyczno-przyrodnicza z zakresu matematyki**

Arkusz zawierał 23 zadania: 20 zamkniętych i 3 otwarte. Dominowały zadania wyboru wielokrotnego, w których uczeń wybierał jedną z podanych odpowiedzi. Cztery zadania miały inną formę: w trzech z nich należało ocenić prawdziwość podanych stwierdzeń, a w jednym – wybrać poprawną odpowiedź i odpowiedni argument ją uzasadniający. Zadania otwarte wymagały od gimnazjalistów samodzielnego sformułowania rozwiązania. W zadaniach wykorzystano rysunki i wykresy. Za poprawne rozwiązanie wszystkich zadań można było uzyskać 28 punktów. Na podstawie analizy wyników uzyskanych przez

gimnazjalistów rozwiązujących zadania z matematyki na tegorocznym egzaminie gimnazjalnym można stwierdzić, że poziom opanowania wiadomości i umiejętności matematycznych opisanych w podstawie programowej utrzymuje się od trzech lat na prawie niezmiennym poziomie – łatwość arkusza egzaminacyjnego wyniosła 45%. Za poprawne rozwiązanie wszystkich zadań można było uzyskać 28 punktów.

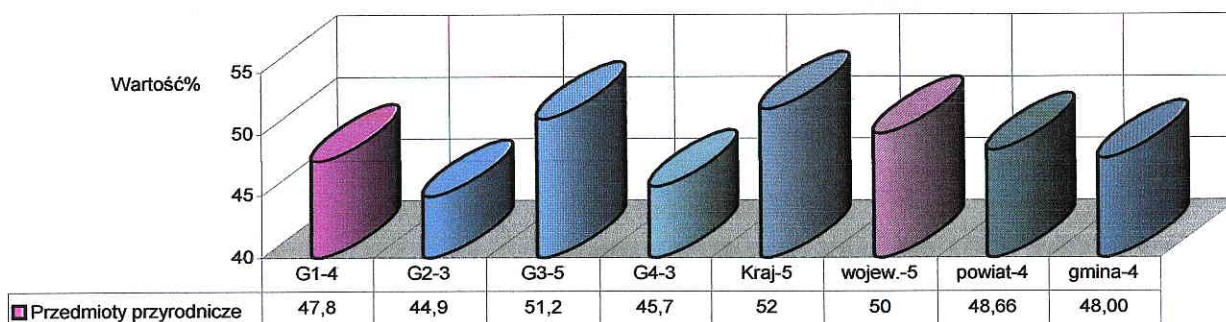
### Wyniki z części matematyczno-przyrodniczej w zakresie matematyki egzaminu gimnazjalnego w skali staninowej 9-cio stopniowej w gminie Świecie



### Część matematyczno-przyrodnicza z zakresu przedmiotów przyrodniczych

Arkusz egzaminacyjny zawierał 24 zadania zamknięte i składał się z czterech części przedmiotowych: biologii, chemii, fizyki i geografii. Każdy z przedmiotów reprezentowany był przez sześć zadań różnego typu: wyboru wielokrotnego, prawda/fałsz, na dobieranie. Za poprawne rozwiązanie wszystkich zadań można było uzyskać 28 punktów. Analizując wyniki uczniów można zauważyć, że zadania zawarte w arkuszu były dla gimnazjalistów umiarkowanie trudne i trudne.

### Wyniki z części matematyczno-przyrodniczej w zakresie przedmiotów przyrodniczych egzaminu gimnazjalnego w skali staninowej 9-cio stopniowej w gminie Świecie



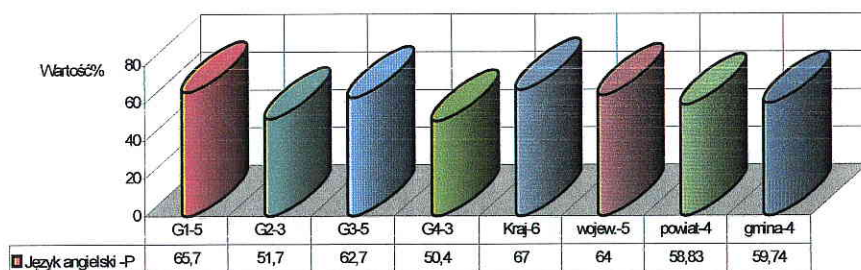


## Część z języka obcego nowożytnego na poziomie podstawowym.

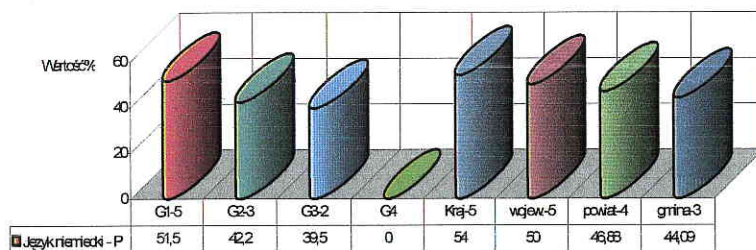
Arkusz składał się z 40 zadań zamkniętych różnego typu (wyboru wielokrotnego, prawda/fałsz oraz zadań na dobieranie) ujętych w 11 wiązek. Zadania sprawdzały wiadomości oraz umiejętności określone w podstawie programowej III.0 w czterech obszarach: rozumienie ze słuchu (12 zadań), rozumienie tekstów pisanych (12 zadań), znajomość funkcji językowych (10 zadań) oraz znajomość środków językowych (6 zadań). Za rozwiązanie wszystkich zadań uczeń mógł otrzymać 40 punktów. W naszych gimnazjach podstawowym językiem obcym jest język angielski, a drugim językiem obowiązkowym jest język niemiecki. Dodatkowo chętni uczniowie uczą się języka francuskiego i rosyjskiego.

Każdy uczeń mógł zdecydować z jakiego języka obcego będzie zdawał egzamin. W naszych gimnazjach 265 uczniów zdawało egzamin z języka angielskiego, 65 uczniów z języka niemieckiego, 1 uczeń z języka rosyjskiego i 2 uczniów z języka francuskiego. Poniżej przedstawione są wyniki egzaminów z części podstawowej języka angielskiego.

### Wyniki z części język obcy nowożytny w zakresie języka angielskiego poziom podstawowy egzaminu gimnazjalnego w skali staninowej 9-cio stopniowej w gminie Świecie



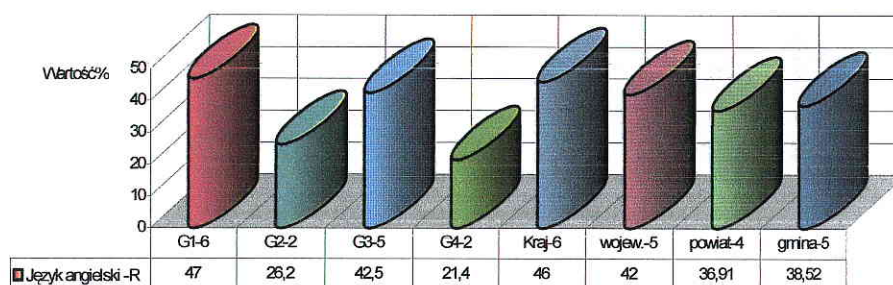
### Wyniki z części język obcy nowożytny w zakresie języka niemieckiego poziom podstawowy egzaminu gimnazjalnego w skali staninowej 9-cio stopniowej w gminie Świecie



### Część z języka obcego nowożytnego na poziomie rozszerzonym.

Arkusz składał się z 20 zadań zamkniętych różnego typu (wyboru wielokrotnego oraz zadań na dobieranie) ujętych w 5 wiązek oraz 11 zadań otwartych: 2 wiązki zadań sprawdzających znajomość środków językowych oraz jednego zadania sprawdzającego umiejętność tworzenia wypowiedzi pisemnej. Zadania sprawdzały wiadomości oraz umiejętności określone w podstawie programowej III.1 w czterech obszarach: rozumienie ze słuchu (10 zadań), rozumienie tekstów pisanych (10 zadań), znajomość środków językowych (10 zadań) oraz tworzenie wypowiedzi pisemnej (1 zadanie). Za rozwiązanie wszystkich zadań uczeń mógł otrzymać 40 punktów. Egzamin ten zdawało 264 uczniów z języka angielskiego oraz 1 z języka francuskiego.

#### Wyniki z części język obcy nowożytny w zakresie języka angielskiego poziom rozszerzony egzaminu gimnazjalnego w skali staninowej 9-cio stopniowej w gminie Świecie



Uczeń piszący egzamin rozszerzony z języka francuskiego uzyskał wynik 100%.

**BUKMISTRZ**  
*Tadeusz Pogoda*  
Tadeusz Pogoda