

**ZARZĄDZENIE NR 611/12**  
**BURMISTRZA ŚWIECIA**

z dnia 16 października 2012 r.

**w sprawie przedłożenia informacji o stanie realizacji zadań oświatowych organu prowadzącego za rok szkolny 2011/2012 wraz z wynikami sprawdzianu i egzaminu gimnazjalnego.**

Na podstawie art. 5a ust. 4 ustawy z dnia 07 września 1991 r. o systemie oświaty (Dz. U. z 2004 r. Nr 256, poz. 2572 z późn. zmianami),

**zarządzam, co następuje:**

§ 1. Przedłożyć Radzie Miejskiej informację o stanie realizacji zadań oświatowych organu prowadzącego za rok szkolny 2011/2012 wraz z wynikami sprawdzianu i egzaminu gimnazjalnego stanowiącą załącznik do niniejszego zarządzenia.

§ 2. Zarządzenie wchodzi w życie z dniem podjęcia.

**Z-ca Burmistrza Świecia**

**Zbigniew Podgórski**

## Informacja o stanie realizacji zadań oświatowych w Gminie Świecie za rok szkolny 2011/2012.

**Obowiązek sporządzenia i przedłożenia informacji o stanie realizacji zadań oświatowych Gminy Świecie za rok szkolny 2011/2012 wynika z dyspozycji art. 5a, ust. 4 ustawy z dnia 7 września 1991r. o systemie oświaty:**

*Organ wykonawczy jednostki samorządu terytorialnego, w terminie do dnia 31 października, przedstawia organowi stanowiącemu jednostki samorządu terytorialnego informację o stanie realizacji zadań oświatowych tej jednostki za poprzedni rok szkolny, w tym o wynikach sprawdzianu i egzaminów, o których mowa w art. 9 ust. 1 pkt 1, 2 i 3 lit. b-f, w szkołach tych typów, których prowadzenie należy do zadań własnych jednostki samorządu terytorialnego.*

### Zadania oświatowe Gminy Świecie

Zdania oświatowe Gminy Świecie wynikają w szczególności z postanowień:

1. Ustawy z dnia 8 marca 1990r. o samorządzie gminnym /Tekst jednolity z 2001r. Dz. U. Nr 142 poz. 1591 z późn. zm./
2. Ustawy z dnia 7 września 1991r. o systemie oświaty, /Tekst jednolity z 2004r. Dz.U. Nr 256, poz. 2572 z późn. zm./
3. Ustawy z dnia 26 stycznia 1982r.- Karta Nauczyciela, /Tekst jednolity z 2006r. Dz. U. Nr 97 poz. 674 z późn. zm./

oraz przepisów wykonawczych do tych ustaw.

W art. 7 ust. 1 ustawy o **samorządzie gminnym** zapisano, że zaspakajanie zbiorowych potrzeb wspólnoty m.in. w zakresie edukacji publicznej należy do zadań własnych gminy.

W przepisach ustawy o **systemie oświaty** ustawodawca wskazał, iż w szczególności do zadań gminy należy:

1. zakładanie i prowadzenie przedszkoli w tym przedszkoli specjalnych, szkół podstawowych i gimnazjów,
2. zabezpieczenie bazy lokalowej i sprawności technicznej obiektów oświatowych oraz środków rzeczowych i finansowych dla działalności szkół,
3. możliwość tworzenia jednostek obsługi ekonomiczno-administracyjnej szkół i placówek lub organizowania wspólnej obsługi administracyjnej, finansowej i organizacyjnej prowadzonych szkół i placówek,
4. sprawowanie nadzoru nad działalnością szkoły lub placówki w zakresie spraw finansowych i administracyjnych.

W ustawie **Karta Nauczyciela**, wśród zadań gminy wymieniono m.in. następujące zadania:

1. stanowienie o wysokości niektórych składników wynagrodzenia nauczycieli,
2. zapewnienie szkole podstawowych warunków do realizacji przez nauczycieli zadań dydaktycznych, wychowawczych i opiekuńczych,

Ponadto zadania oświatowe Gminy Świecie związane są z obowiązkiem:

1. inspirowania i realizacji zadań dla wsparcia procesu dydaktycznego i szkolnych programów wychowawczych,

2. kontrolowania spełniania przez uczniów obowiązku szkolnego i obowiązku nauki.

## WPROWADZENIE

W roku szkolnym 2011/2012 w stosunku do roku szkolnego 2010/2011 liczba uczniów zmniejszyła się o 52, a liczba oddziałów o 1.

### I. Stan organizacji szkół podstawowych i gimnazjów

	Wyszczególnienie	Liczba oddziałów	Liczba uczniów	w tym:						
				0	I	II	III	IV	V	VI
1.	Szkoła Podstawowa Nr 1 im. Wojska Polskiego	21	549	28	82	96	80	77	84	102
2.	Szkoła Podstawowa Nr 5 im. Polskich Olimpijczyków	12	250	60	45	38	36	27	24	20
3.	Szkoła Podstawowa Nr 7	14	343	0	52	53	65	66	50	57
4.	Szkoła Podstawowa Nr 8 im. Kazimierza Eksteina	22	521	0	100	90	89	73	74	95
5.	Szkoła Podstawowa w Czaplach im. Kornela Makuszyńskiego	7	112	26	13	11	11	18	15	18
6.	Szkoła Podstawowa w Grucznie im. Jana Pawła II	11	202	0	38	35	34	26	35	34
7.	Szkoła Podstawowa w Terespolu Pomorskim im. Tadeusza Kościuszki	7	119	18	13	17	15	15	16	25
8.	Szkoła Podstawowa w Wiągu im. Jana Brzechwy	7	104	14	16	14	19	10	17	14
	<b>Razem</b>	<b>101</b>	<b>2200</b>	<b>146</b>	<b>359</b>	<b>354</b>	<b>349</b>	<b>312</b>	<b>315</b>	<b>365</b>
1.	Gimnazjum Nr 1 im. Ziemi Świeckiej	13	341		106	113	122			
2.	Gimnazjum Nr 2	13	306		105	116	85			
3.	Gimnazjum Nr 3 im. Polskich Noblistów	11	293		113	84	96			
4.	Gimnazjum Nr 4 im. Jana Pawła II	5	105		23	43	39			
	<b>Razem</b>	<b>42</b>	<b>1045</b>		<b>347</b>	<b>356</b>	<b>342</b>			
	<b>Ogółem</b>	<b>143</b>	<b>3245</b>							

Uwaga: dane w tabeli powyżej są wg stanu na dzień 15.09.2011 r.

Uzupełnieniem oferty edukacyjnej na poziomie gimnazjalnym jest Gimnazjum Katolickie im. Księdza Bernarda Sychty do którego uczęszczało w roku szkolnym 2011/2012 43 uczniów.

## II. Stan organizacji przedszkoli publicznych

Lp.	Wyszczególnienie	Liczba oddziałów	Liczba uczniów*
1.	Przedszkole Publiczne Nr 1	5	140
2.	Przedszkole Publiczne Nr 2	4	96
3.	Przedszkole Publiczne Nr 3	4	95
4.	Przedszkole Publiczne Nr 4	5	136
5.	Przedszkole Publiczne Nr 6	3	78
6.	Przedszkole Publiczne Nr 7	5	139
7.	Przedszkole Publiczne Nr 8	5	140
8.	Przedszkole Publiczne Nr 9	3	83
9.	Przedszkole Publiczne Nr 11	3	63
<b>Ogółem:</b>		37	970

W roku szkolnym 2011/2012 w Gminie Świecie funkcjonowało jedno przedszkole niepubliczne „Lwiątko” do którego uczęszczało średnio 44 dzieci.

W roku szkolnym 2011/2012 w przedszkolach, szkołach podstawowych i gimnazjach zatrudniano łącznie:

- a) 318 nauczycieli, w tym:
  - stażystów – 17
  - kontraktowych – 56
  - mianowanych – 67
  - dyplomowanych – 178
- b) 202 pracowników administracji i obsługi

W roku szkolnym 2011/2012 w stosunku do roku szkolnego 2010/2011 sieć przedszkoli, szkół podstawowych i gimnazjów nie uległa zmianie. Sieć szkół podstawowych i gimnazjów w Gminie Świecie zabezpieczała w pełni aktualne potrzeby mieszkańców Gminy, a sieć publicznych przedszkoli stwarzała możliwość korzystania z usług przedszkoli dla około 82 % dzieci w wieku przedszkolnym i zasadniczo odpowiadała obserwowanemu popytowi. W wyniku przeprowadzonego w kwietniu 2012 r. naboru do przedszkoli, wszyscy chętni, którzy w tym czasie chcieli zapisać dziecko do przedszkola mieli taką możliwość. W ramach tej sieci gwarantujemy także opiekę nad dziećmi niepełnosprawnymi w Przedszkolu nr 2 w którym są dwa oddziały integracyjne oraz w Szkole Podstawowej nr 1, w której dzięki wyposażeniu w platformę przyschodową, dzieci niepełnosprawne mogą na wózkach wjechać na każde piętro szkoły. W szkole tej w roku szkolnym 2011/2012 funkcjonuje jedna klasa dla dzieci z autyzmem. Poniżej przedstawione są dane dotyczące liczby dzieci o rozmaitych niepełnosprawnościach uczących się w naszych szkołach. Warto zwrócić uwagę, że Gminie Świecie ponad 30% uczniów uczestniczy w zajęciach dydaktyczno-wyrównawczych mając rozmaite problemy z opanowaniem podstawy programowej.

<b>Uczniowie z orzeczeniami PP-P</b>	<b>Liczba</b>
O upośledzeniu w stopniu lekkim	<b>19</b>
O upośledzeniu w stopniu umiarkowanym/znacznym	<b>4</b>
Niesłyszący i słabo słyszący	<b>14</b>
Niewidomi i słabo widzący	<b>15</b>
Z chorobami przewlekłymi	<b>14</b>
Z niepełnosprawnością ruchową	<b>13</b>
Niedostosowanych społecznie	<b>4</b>
Zagrożonych uzależnieniem lub zaburzeniami zachowania	<b>11</b>
Z autyzmem, zespołem Aspergera	<b>6</b>
<b>Uczniowie z orzeczeniami lub opiniami PP-P</b>	<b>Liczba</b>
O dysleksji	<b>90</b>
O dostosowaniu wymagań edukacyjnych do indywidualnych potrzeb	<b>276</b>
Objęci nauczaniem indywidualnym	<b>67</b>
Objęci rewalidacją	<b>45</b>
<b>Uczniowie uczestniczący w zajęciach specjalistycznych</b>	<b>Liczba</b>
Dydaktyczno-wyrównawczych	<b>930</b>
Logopedycznych	<b>419</b>
Socjoterapeutycznych	<b>166</b>

Baza wszystkich placówek posiada dobry standard i każdego roku prowadzone są prace remontowe mające na celu utrzymanie, a często także podniesienie standardu pomieszczeń i urządzeń znajdujących się w poszczególnych placówkach. Szkoły podstawowe, gimnazja oraz przedszkola są dobrze wyposażone w pomoce dydaktyczne właściwe dla każdego typu placówek. Każda ze szkół ma pracownię komputerową, oraz kuchnię w której przygotowujemy posiłki dla dzieci. Dzięki całemu procesowi inwestycji oświatowych zapoczątkowanych od momentu przejęcia szkół w 1990 r. wszystkie szkoły mają swoje sale gimnastyczne. W roku szkolnym 2011/2012 została zakończona budowa sali gimnastycznej przy Gimnazjum nr 2 im. M. Kopernika w Świeciu. W miejsce dotychczasowej małej sali gimnastycznej gimnazjum zyskało pełnowymiarową salę o bardzo dobrym standardzie.

### **III. Zajęcia pozalekcyjne**

Szkoły zapewniają uczniom bogatą ofertę zajęć pozalekcyjnych i świetlicowych, które wzmocniają ofertę edukacyjną. Dzięki temu każdy chętny uczeń może znaleźć dla siebie taki rodzaj zajęć, które umożliwiają rozwój jego dodatkowych zainteresowań, nawet tych niezwiązanych z realizacją programu dydaktycznego szkoły. Poniżej przedstawione jest zestawienie zbiorcze dotyczące różnych rodzajów zajęć.

Liczba dzieci/uczniów	Liczba oddziałów	Zajęcia pozalekcyjne		
		Nazwa koła/zajęć	liczba uczniów	liczba kół
3099	136	informatyczne	<b>164</b>	<b>12</b>
		techniczne	<b>46</b>	<b>5</b>
		przedmiotowe	<b>815</b>	<b>59</b>
		artystyczne	<b>457</b>	<b>31</b>
		sportowe	<b>893</b>	<b>55</b>
		turystyczno-krajobrazowe	<b>67</b>	<b>5</b>
		inne (wolontariat, pierwsza pomoc przedmedyczna, liga zadaniowa, zajęcia: psychoedukacyjne, dydakt.-wyrówn., rewalidacyjne, specjalistyczne)	<b>640</b>	<b>61</b>

#### IV. Udział w konkursach i zawodach przedmiotowych

Bogata oferta zajęć pozalekcyjnych przekłada się także na udział uczniów w konkursach, olimpiadach i zawodach przedmiotowych. Poniższa tabela jest zestawieniem liczby uczniów w szkołach podstawowych, którzy w konkursach na szczeblu gminy, powiatu i województwa otrzymali co najmniej wyróżnienie.

Ogółem na 103 konkursy na szczeblu powiatowym lub wojewódzkim 116 uczniów uzyskało wyróżnienia lub też uzyskało miejsca od I do III.

Szkoły podstawowe				
Konkursy-szczebel		Gminy	Powiatu	Wojew.
Liczba uczniów uczestniczących w konkursach i zawodach na szczeblu:		<b>1511</b>	<b>560</b>	<b>207</b>
Liczba laureatów konkursów i zawodów na szczeblu:	I miejsca	<b>66</b>	<b>25</b>	<b>8</b>
	II miejsca	<b>55</b>	<b>29</b>	<b>4</b>
	III miejsca	<b>72</b>	<b>28</b>	<b>5</b>
	wyróżnienia	<b>27</b>	<b>8</b>	<b>9</b>
Liczba konkursów i zawodów w których uczestniczyła szkoła		<b>211</b>	<b>61</b>	<b>42</b>

Poniżej przedstawione są dane dotyczące gimnazjów. Na ogółem zorganizowanych 66 konkursów na szczeblu powiatowym lub wojewódzkim aż 153 uczniów z naszych gimnazjów uzyskało wyróżnienia lub też zajęło miejsce wśród zwycięzców.

<b>Gimnazja</b>				
<b>Konkursy-szczebel</b>		<b>Gminy</b>	<b>Powiatu</b>	<b>Wojew.</b>
Liczba uczniów uczestniczących w konkursach i zawodach na szczeblu:		<b>1346</b>	<b>528</b>	<b>157</b>
Liczba laureatów konkursów i zawodów na szczeblu:	I miejsca	<b>90</b>	<b>76</b>	<b>3</b>
	II miejsca	<b>160</b>	<b>7</b>	<b>15</b>
	III miejsca	<b>68</b>	<b>27</b>	<b>0</b>
	wyróżnienia	<b>5</b>	<b>10</b>	<b>15</b>
Liczba konkursów i zawodów w których uczestniczyła szkoła		<b>89</b>	<b>38</b>	<b>28</b>

## V. Sprawdziany i egzaminy zewnętrzne

### 1. Sprawdzian wiadomości dla klas VI

Zestaw zadań przeprowadzonych w szkołach podstawowych sprawdzał pięć kategorii umiejętności:

- czytanie,
- pisanie,
- rozumowanie,
- korzystanie z informacji,
- wykorzystanie wiedzy w praktyce.

#### **Co roku badane są inne treści z zakresu wymienionych powyżej umiejętności.**

Umiejętności z obszaru **czytanie** sprawdzono dziesięcioma zadaniami zamkniętymi. Badano czytanie dwóch tekstów literackich: popularnonaukowego i poetyckiego. Średnia wyników w zakresie tej kategorii dla naszej Gminy wyniosła 5,94 pkt. i była wyższa od średniej powiatowej (5,78 pkt. ) i niższa od średniej wojewódzkiej (6,05 pkt.). W grupie szkół, które uzyskały średnią powyżej średniej powiatowej znalazły się SP1(6,28), SP8(6,12), SP7(6,44), SP7(5,79).

Umiejętność **pisanie** sprawdzono dwoma zadaniami otwartymi. Uczeń musiał zredagować instrukcję przygotowania napoju i dłuższą wypowiedź na podany temat. Badano także umiejętności przestrzegania poprawności językowej, ortograficznej i interpunkcyjnej. Średnia wyników dla naszej Gminy w tej kategorii wyniosła 5,31 pkt. i jest to wynik niższy od średniej powiatowej (5,59 pkt. ) jak i województwa (5,78 pkt.). W grupie szkół, które uzyskały wynik powyżej średniej powiatowej znalazła się SP1(5,71).

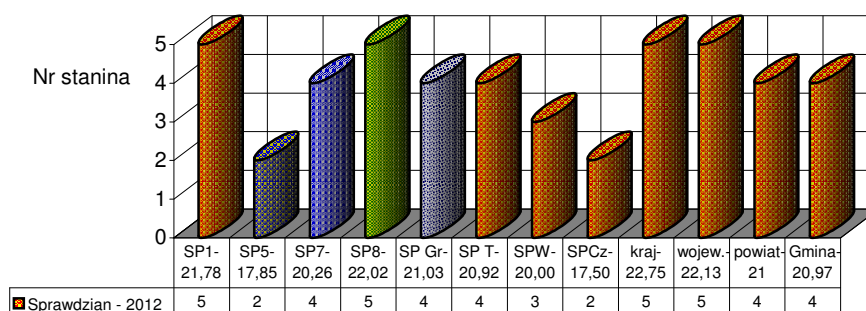
Umiejętności w zakresie **rozumowania** sprawdzono pięcioma zadaniami zamkniętymi i dwoma otwartymi. Badały one przede wszystkim umiejętności rozpoznawania charakterystycznych cech i własności liczb oraz figur. Średnia wyników dla naszej Gminy(3,70 pkt.) jest porównywalna do średniej powiatowej(3,74 pkt.) i niższa od średniej wojewódzkiej (3,98 pkt.). W grupie szkół, które uzyskały średnią powyżej średniej powiatowej znalazły się SP1(3,77) i SP8(4).

Umiejętności z obszaru **korzystanie z informacji** sprawdzono trzema zadaniami zamkniętymi i jednym otwartym. Badano nimi, czy uczeń umie posługiwać się źródłem informacji. Średnia wyników dla naszej Gminy(2,64 pkt.) jest porównywalna do średniej dla powiatu (2,6 pkt.) i niższa od średniej wojewódzkiej(2,75). W grupie szkół, które uzyskały średnią powyżej średniej powiatowej znalazły się SP1(2,67), SP8(2,87), SP Ter(2,8) i SPW (2,62).

Umiejętności z obszaru **wykorzystywanie wiedzy w praktyce** sprawdzono dwoma zadaniami zamkniętymi i dwoma zadaniami otwartymi. Uczniowie musieli się wykazać umiejętnościami wykorzystywania obliczeń dotyczących długości, czasu i pieniędzy. Średnia wyników dla naszej Gminy(3,38 pkt.) jest wyższa od średniej dla powiatu (3,29 pkt.) i niższa od średniej wojewódzkiej(3,58). W grupie szkół, które uzyskały średnią powyżej średniej powiatowej znalazły się SP1(3,35), SP7(3,68), SP8(3,55), SPGr(3,65) oraz SP W(3,38).

Ogółem uzyskany wynik w skali staninowej dziewięciostopniowej sytuuje naszą Gminę w kategorii wyników średnich (4 poziom w skali). W Gminie Świecie było 32% w strefie wyników niskich, 53% w strefie wyników średnich i 15% w strefie wyników wysokich. Wyniki te są w poszczególnych szkołach szczegółowo analizowane pod kątem zakresu umiejętności poddanych badaniu. Okręgowa Komisja Egzaminacyjna w każdym opracowaniu dotyczącym wyników sprawdzianów w szkołach podstawowych podkreśla, że ponieważ co roku badane są inne treści w zakresie sprawdzianów to wynik sprawdzianu nie jest jedyną miarą osiągnięć ucznia w tym zakresie. Niemniej całość sprawdzianu pozwala, po uwzględnieniu wszystkich warunków charakterystycznych dla danej szkoły, na analizę efektów kształcenia oraz odpowiednie planowanie pracy dydaktycznej. Szczególnie są tu drobiazgowo analizowane te umiejętności, które co roku w ocenie OKE kwalifikowane są dla naszych szkół jako trudne.

**Wyniki ze sprawdzianu przeprowadzonego w szkołach podstawowych w skali staninowej 9-cio stopniowej w Gminie Świecie**





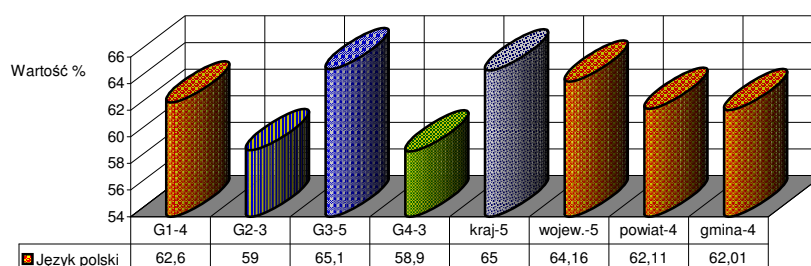
## 2. Egzamin gimnazjalny

W roku szkolnym 2011/2012 zmieniła się forma egzaminów gimnazjalnych. W miejsce dotychczasowych trzech egzaminów składających się z części humanistycznej, matematyczno-przyrodniczej oraz z zakresu języka obcego nowożytnego wprowadzono pięć lub sześć egzaminów dla każdego ucznia obejmujących zakres języka polskiego (**zestawy GH-P**), historii i wiedzy o społeczeństwie (**zestawy GH-H**), matematyki (**zestawy GM-M**), przedmiotów przyrodniczych- biologii, chemii, fizyki i geografii (**zestawy GM-P**) oraz języka nowożytnego na poziomie podstawowym obowiązkowym dla każdego ucznia (np. zestaw podstawowy z języka angielskiego -**zestaw GA-P**) i języka nowożytnego na poziomie rozszerzonym obowiązkowym dla uczniów, którzy w gimnazjum kontynuowali naukę języka obcego rozpoczną w szkole podstawowej. Uczniowie, których obowiązuje poziom rozszerzony muszą najpierw zdawać poziom podstawowy, który jest obowiązkowy dla wszystkich. Do poziomu rozszerzonego mogą przystąpić także pozostali gimnazjaliści, jeśli zechcą sprawdzić poziom swoich umiejętności językowych. Gimnazjaliści, przystępujący do trzeciej części egzaminu na obu poziomach, rozwiązują zadania z tego samego języka.

### Część humanistyczna z zakresu języka polskiego

Zestaw standardowy zawierał 22 zadania, w tym 20 zadań zamkniętych i 2 zadania otwarte. Wśród zadań zamkniętych dominowały zadania wyboru wielokrotnego, w których uczeń wybierał jedną z podanych odpowiedzi, ale wystąpiły również zadania na dobieranie oraz takie, w których uczeń musiał ocenić prawdziwość podanych stwierdzeń. Zadania otwarte wymagały od gimnazjalisty samodzielnego sformułowania wypowiedzi, w tym stworzenia rozprawki. Zestaw zadań był dla zdających umiarkowanie trudny.

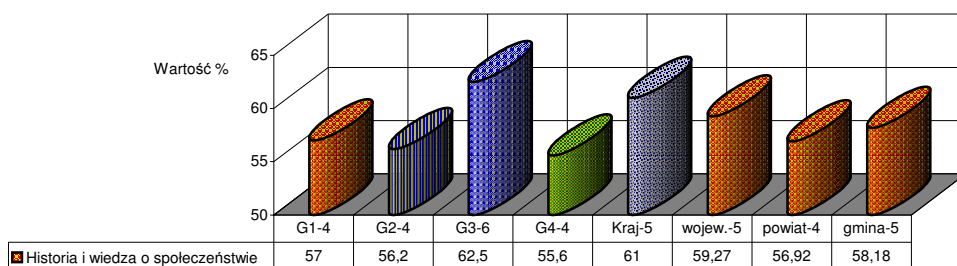
Wyniki z części humanistycznej z zakresu języka polskiego egzaminu gimnazjalnego w skali staninowej 9-cio stopniowej w Gminie Świecie



### Część humanistyczna z zakresu historii i wiedzy o społeczeństwie.

Zestaw standardowy zawierał 24 zadania zamknięte, w tym 20 zadań z historii i 4 zadania z wiedzy o społeczeństwie. Dominowały zadania wyboru wielokrotnego, w których uczeń wybierał jedną z podanych odpowiedzi. Były także zadania, które miały inną formę, np. typu prawda-fałsz oraz na dobieranie. 20 poleceń odnosiło się do wiedzy z zakresu historii, a 4 do wiedzy o społeczeństwie. Zestaw zadań był dla zdających umiarkowanie trudny.

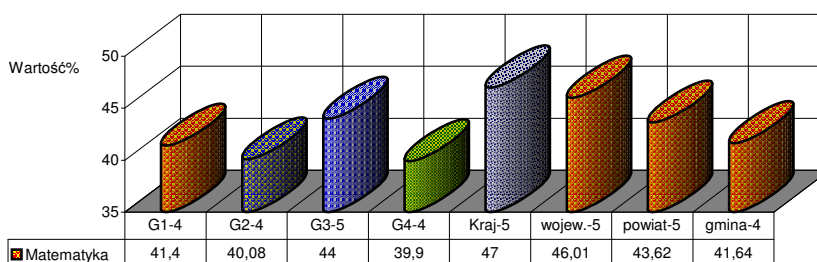
**Wyniki z części humanistycznej z zakresu historii i wiedzy o społeczeństwie egzaminu gimnazjalnego w skali staninowej 9-cio stopniowej w Gminie Świecie**



**Część matematyczno-przyrodnicza z zakresu matematyki**

Zestaw standardowy zawierał 23 zadania, w tym 20 zadań zamkniętych i 3 zadania otwarte. Wśród zadań zamkniętych dominowały zadania wyboru wielokrotnego, w których uczeń wybierał jedną z podanych odpowiedzi. Cztery zadania miały inną formę: w trzech uczeń musiał ocenić prawdziwość podanych stwierdzeń, a w jednym miał wybrać poprawną odpowiedź oraz odpowiedni argument uzasadniający ją. Zadania otwarte wymagały od gimnazjalisty samodzielnego sformułowania rozwiązania. Zestaw zadań był dla wszystkich zdających trudny.

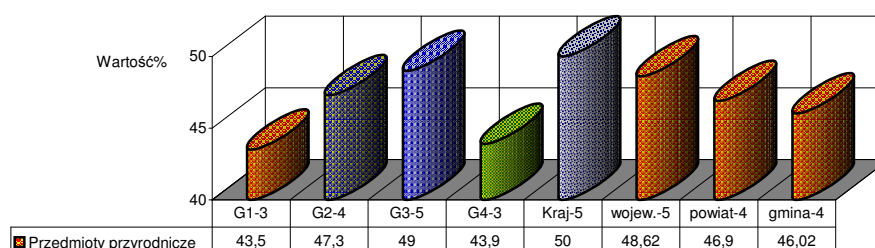
**Wyniki z części matematyczno-przyrodniczej w zakresie matematyki egzaminu gimnazjalnego w skali staninowej 9-cio stopniowej w Gminie Świecie**



**Część matematyczno-przyrodnicza z zakresu przedmiotów przyrodniczych**

Zestaw standardowy zawierał 24 zadania zamknięte i składał się z czterech części przedmiotowych: biologii, chemii, fizyki i geografii. Każdy z przedmiotów reprezentowany był przez sześć zadań różnego typu: wyboru wielokrotnego, prawda-fałsz, na dobieranie. Zestaw zadań był dla zdających trudny.

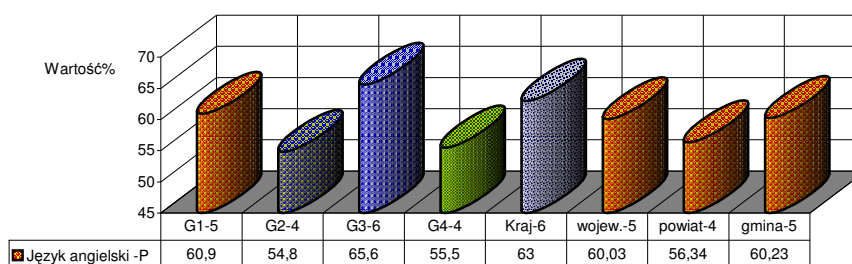
**Wyniki z części matematyczno-przyrodniczej w zakresie przedmiotów przyrodniczych egzaminu gimnazjalnego w skali staninowej 9-cio stopniowej w Gminie Świecie**



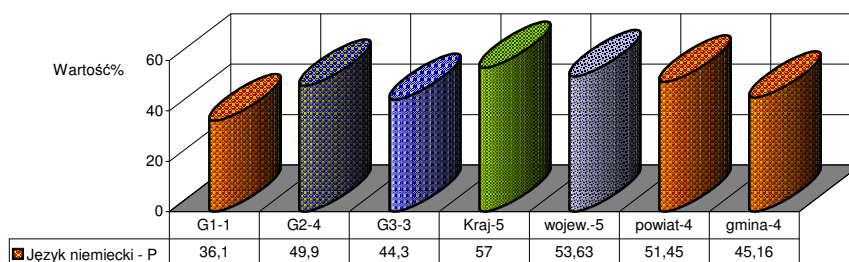
## Część z języka obcego nowożytnego na poziomie podstawowym.

Zestaw standardowy zawierał 40 zadań zamkniętych różnego typu (wyboru wielokrotnego, prawda-falsz oraz zadań na dobieranie) ujętych w jedenaście wiązek. Zadania sprawdzały rozumienie ze słuchu, rozumienie tekstów czytanych, znajomość funkcji językowych oraz znajomość środków językowych. W naszych gimnazjach podstawowym językiem obcym jest język angielski, a drugim językiem obowiązkowym jest język niemiecki. Dodatkowo chętni uczniowie uczą się języka francuskiego i rosyjskiego. Każdy uczeń mógł zdecydować z jakiego języka obcego będzie zdawał egzamin. W naszych gimnazjach 287 uczniów zdawało egzamin z języka angielskiego, 38 uczniów z języka niemieckiego, 5 uczniów z języka rosyjskiego i jeden uczeń z języka francuskiego. Poniżej przedstawione są wyniki egzaminów z części podstawowej języka angielskiego.

**Wyniki z języka angielskiego w zakresie podstawowym egzaminu gimnazjalnego w skali staninowej 9-cio stopniowej w Gminie Świecie**



**Wyniki z języka niemieckiego w zakresie podstawowym egzaminu gimnazjalnego w skali staninowej 9-cio stopniowej w Gminie Świecie**

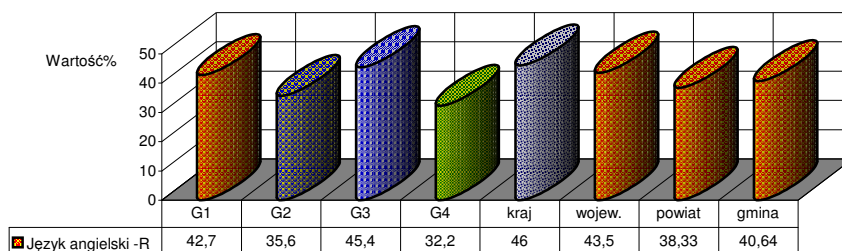


## Część z języka obcego nowożytnego na poziomie rozszerzonym.

Zestaw standardowy zawierał 20 zadań zamkniętych różnego typu (wyboru wielokrotnego, prawda-falsz oraz zadań na dobieranie) ujętych w pięć wiązek. Zadania zamknięte sprawdzały rozumienie ze słuchu oraz rozumienie tekstów czytanych. Zestaw zawierał również 10 zadań otwartych z luką, sprawdzających umiejętność stosowania

środków językowych oraz jedno zadanie otwarte krótkiej odpowiedzi, w którym uczeń musiał stworzyć krótki e-mail. Egzamin ten zdawało 287 uczniów z języka angielskiego, 4 z języka niemieckiego i jeden uczeń z języka francuskiego.

**Wyniki z języka angielskiego w zakresie rozszerzonym egzaminu gimnazjalnego w Gminie Świecie**



Uczniowie piszący egzamin rozszerzony z języka niemieckiego uzyskali średni wynik 31,3%. Był on wyższy zarówno od średniej wojewódzkiej jak i powiatowej.