

UCHWAŁA NR 201/20
RADY MIEJSKIEJ W ŚWIECIU
z dnia 26 listopada 2020 r.

**w sprawie przystąpienia do sporządzenia zmiany Studium uwarunkowań i kierunków
zagospodarowania przestrzennego gminy Świecie**

Na podstawie art. 18 ust. 2 pkt 5 ustawy z dnia 8 marca 1990 r. o samorządzie gminnym (Dz. U. z 2020 r. poz. 713 i 1378) oraz art. 9 ust. 1 i art. 27 ustawy z dnia 27 marca 2003 r. o planowaniu i zagospodarowaniu przestrzennym (Dz. U. z 2020 r. poz. 293, 471, 782, 1086 i 1378), uchwala się, co następuje:

§ 1. Przystąpić do sporządzenia zmiany Studium uwarunkowań i kierunków zagospodarowania przestrzennego gminy Świecie, uchwalonego Uchwałą Nr 185/12 Rady Miejskiej w Świeciu z dnia 29 listopada 2012 r., która została zmieniona Uchwałą 310/18 Rady Miejskiej w Świeciu z dnia 1 marca 2018 r.

§ 2. Granice obszaru objętego zmianą studium określają załączniki nr 1a, 1b, 1c, 1d, 1e, 1f i 1g do niniejszej uchwały oraz załącznik nr 2a i 2b będący wskazaniem położenia terenu na aktualnie obowiązującym studium.

§ 3. Określona niniejszą uchwałą zmiana, jest zmianą polegającą na uzupełnieniu studium o pojedyncze ustalenia.

§ 4. Wykonanie uchwały powierza się Burmistrzowi Świecia.

§ 5. Uchwała wchodzi w życie z dniem podjęcia.

Przewodniczący Rady Miejskiej


Jerzy Wójcik

UZASADNIENIE

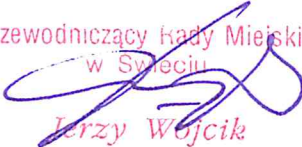
O przystąpieniu do sporządzenia zmiany studium uwarunkowań i kierunków zagospodarowania przestrzennego gminy, zgodnie z art. 9 ust. 1 ustawy z dnia 27 marca 2003 r. o planowaniu i zagospodarowaniu przestrzennym, rozstrzyga rada gminy w drodze uchwały.

Studium uwarunkowań i kierunków zagospodarowania przestrzennego nie jest aktem prawa miejscowego, nie mniej ustalenia studium, zgodnie z obowiązującą ustawą są wiążące dla organów gminy przy sporządzaniu planów miejscowych.

Dokonanie zmian w zapisach studium określonych w uchwale dotyczy wybranych terenów, a zakres zmian odnosi się wyłącznie do wytwarzania energii ze źródeł odnawialnych, ujawnienia złóż kopalin, rozszerzenia terenów inwestycyjnych oraz infrastruktury sportu i rekreacji na obszarze gminy. Zgodnie z tym podkreśla się, że ustalenia dotyczące pozostałego zakresu studium pozostaną w formie niezmienionej.

Również należy wskazać, że wprowadzenie zmian do wybranych, pojedynczych zapisów studium, zarówno w części tekstowej jak i graficznej, zgodnie z § 8 ust. 2. Rozporządzenia Ministra Infrastruktury z dnia 28 kwietnia 2004 r. w sprawie zakresu projektu studium uwarunkowań i kierunków zagospodarowania przestrzennego gminy (Dz. U. poz. 1233), jest fragmentaryczną zmianą obowiązującego studium.

Z uwagi na powyższe podjęcie przedmiotowej uchwały jest celowe i w pełni uzasadnione.

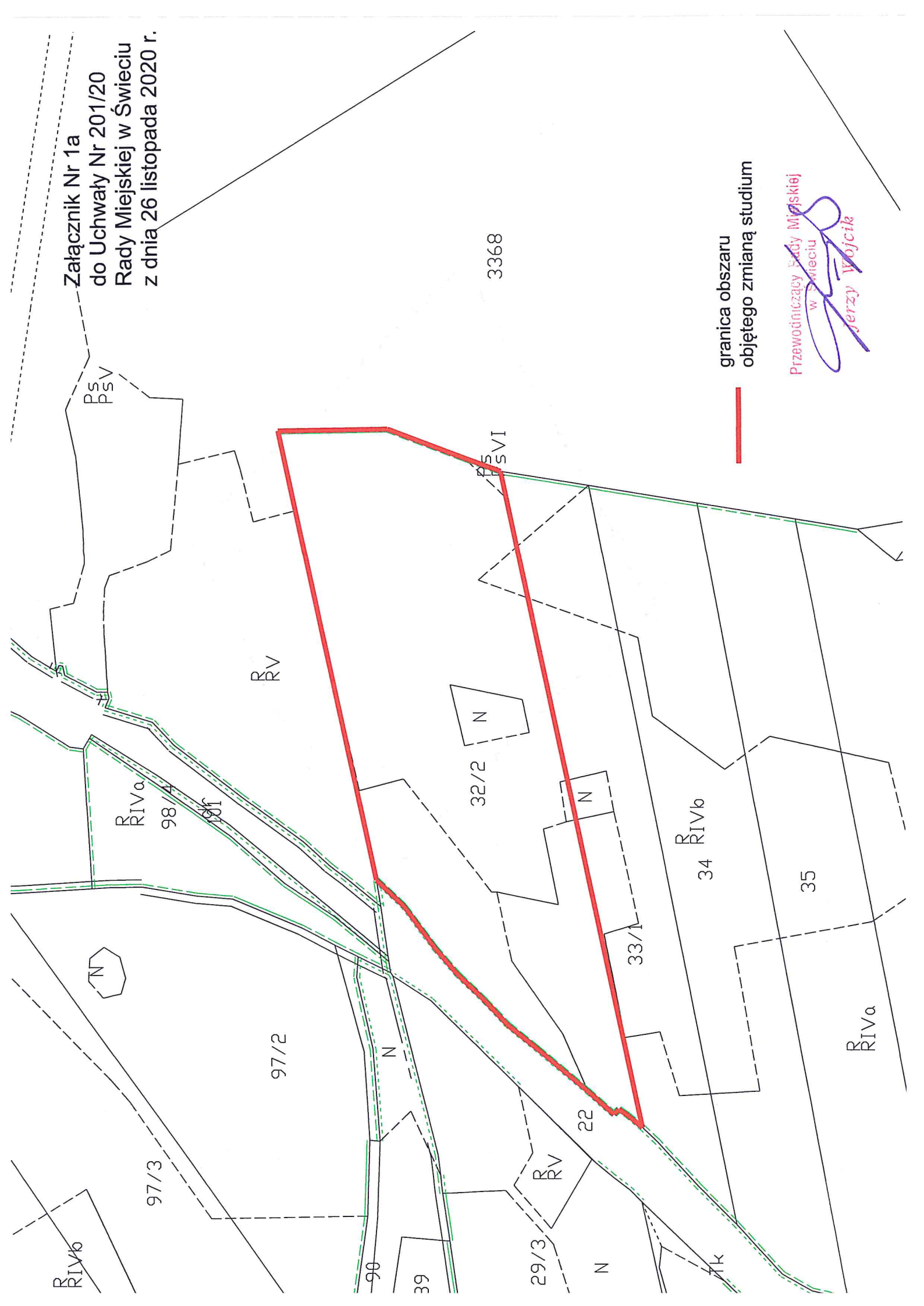
Przewodniczący Rady Miejskiej
w Sycieciu

Jerzy Wojcik

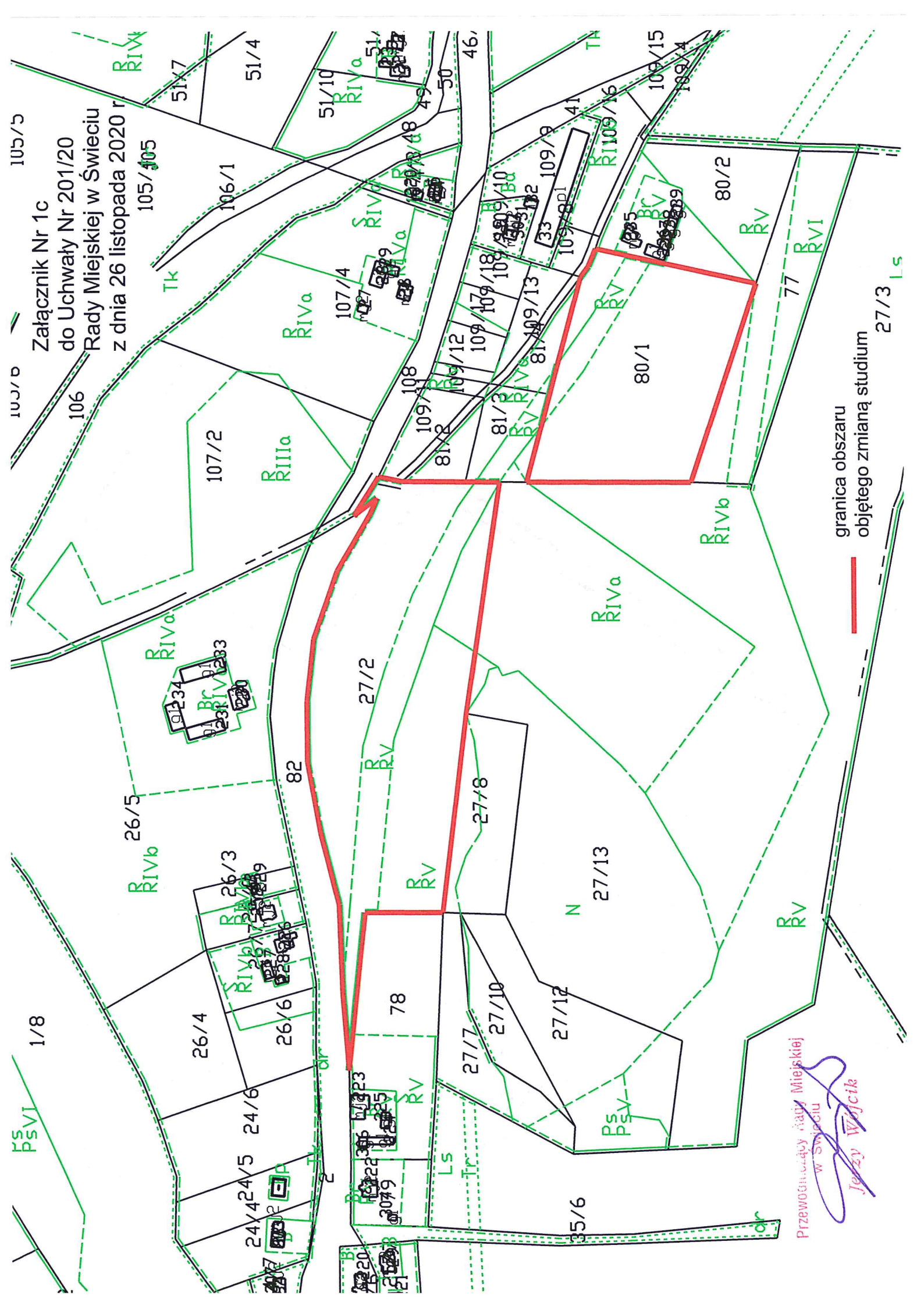
Załącznik Nr 1a
do Uchwały Nr 201/20
Rady Miejskiej w Świeciu
z dnia 26 listopada 2020 r.

3368

granica obszaru
objętego zmianą studium

Przewodniczący Rady Miejskiej
w Świeciu
Serży Wojcik





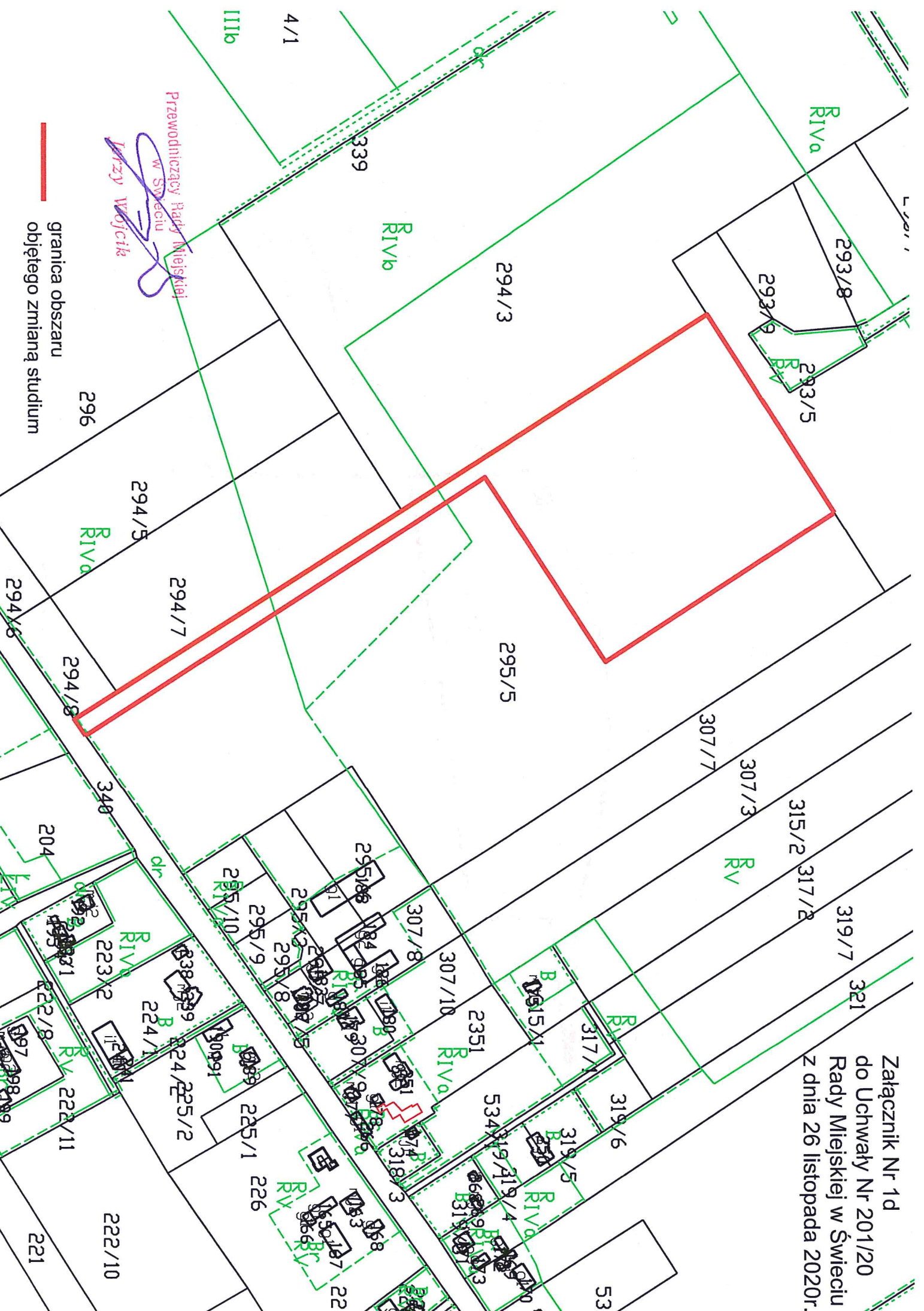
Załącznik Nr 1c
do Uchwały Nr 201/20
Rady Miejskiej w Świeciu
z dnia 26 listopada 2020 r

Przewodniczący Rady Miejskiej
w Świeciu
Jerzy Wojcik

granica obszaru
objętego zmianą studium

27/3 Ls

Załącznik Nr 1d
do Uchwały Nr 201/20
Rady Miejskiej w Świeciu
z dnia 26 listopada 2020r.

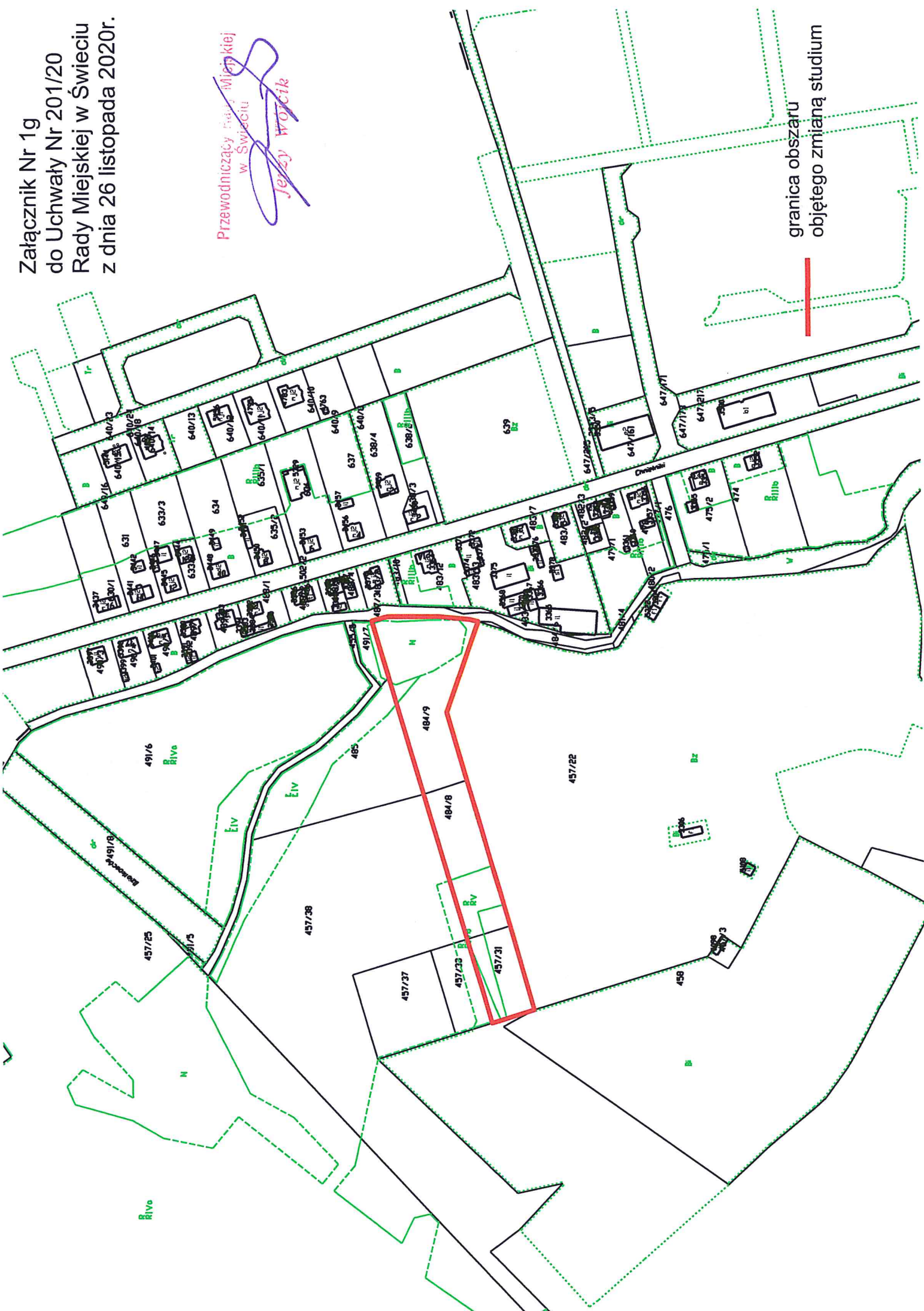


Przewodniczący Rady Miejskiej
w Świeciu
Trzy Wojcik

granica obszaru
objętego zmianą studium

Załącznik Nr 19
do Uchwały Nr 201/20
Rady Miejskiej w Świeciu
z dnia 26 listopada 2020r.

Przewodniczący Rady Miejskiej
w Świeciu
Jerzy Woźcik



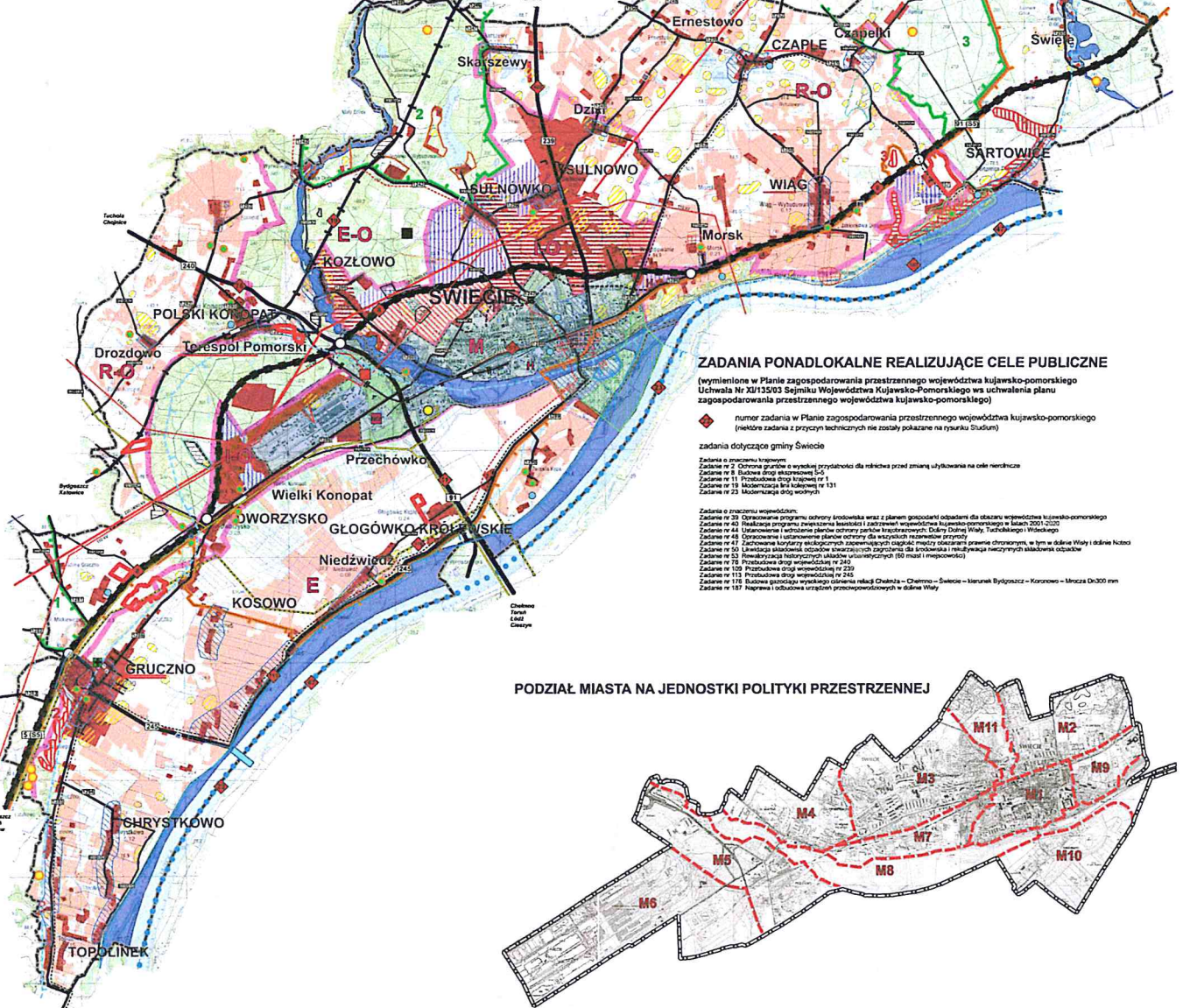
granica obszaru
objętego zmianą studium

GMINA ŚWIECIE STUDYUM UWARUNKOWAŃ I KIERUNKÓW ZAGOSPODAROWANIA PRZESTRZENNEGO

skala 1:25000

KIERUNKI ZAGOSPODAROWANIA

granicę obszaru objętego zmianą studium



ZADANIA PONADLOKALNE REALIZUJĄCE CELE PUBLICZNE

(wymienione w Planie zagospodarowania przestrzennego województwa kujawsko-pomorskiego Uchwała Nr XII/125/03 Sejmiku Województwa Kujawsko-Pomorskiego ws. uchwalenia planu zagospodarowania przestrzennego województwa kujawsko-pomorskiego)

numer zadania w Planie zagospodarowania przestrzennego województwa kujawsko-pomorskiego (niektóre zadania z przyczyn technicznych nie zostały pokazane na rysunku Studium)

zadania dotyczące gminy Świecie

- Zadanie o przebiegu trasy
- Zadanie nr 2 Ochrona granule o wysokiej przysytalności dla nierzeczy użytkowanych na cele nierzeczne
- Zadanie nr 8 Budowa drogi ekspresowej S4
- Zadanie nr 11 Przebudowa drogi krajowej nr 1
- Zadanie nr 19 Modernizacja linii kolejowej nr 131
- Zadanie nr 23 Modernizacja dróg wojewych

Zadania o znaczeniu wojewódzkim

- Zadanie nr 38 Opracowanie programu ochrony środowiska wraz z planem gospodarki odpadami dla obszaru województwa kujawsko-pomorskiego
- Zadanie nr 40 Realizacja programu zwiększenia bezpieczeństwa i zapobiegawczych województwa kujawsko-pomorskiego w latach 2001-2020
- Zadanie nr 44 Ustalenie i wyznaczenie obszarów ochrony przyrody krajoznawczej, Doliny Dolnej Wisły, Parku Krajoznawczego Wileńskiego
- Zadanie nr 48 Opracowanie i ustanowienie planów ochrony dla wyjątkowych rezerwatów przyrody
- Zadanie nr 47 Zabezpieczenie historycznych szlaków i zabytków o znaczeniu krajoznawczym, w tym w dolinie Wisły i dolinie Kłodzkiej
- Zadanie nr 50 Liniowa składowa odpadów szkodliwych zagrożenia dla środowiska i realizacja nieczynnych składowisk odpadów
- Zadanie nr 53 Realizacja historycznych szlaków i zabytków o znaczeniu krajoznawczym (80 mostów i mosteczko)
- Zadanie nr 78 Przebudowa drogi wojewódzkiej nr 245
- Zadanie nr 105 Przebudowa drogi wojewódzkiej nr 220
- Zadanie nr 118 Przebudowa drogi wojewódzkiej nr 220
- Zadanie nr 175 Budowa gospodarki wysokościowa obrębów Chelma - Chelmo - Świecie - Kierulno Bydgoszcz - Koronowo - Mroza Dk300 km
- Zadanie nr 187 Naprawa i odbudowa urządzeń przeciwpowodziowych w dolinie Wisły

PODZIAŁ MIASTA NA JEDNOSTKI POLITYKI PRZESTRZENNEJ



GRANICE

- granicę gminy - granicę opracowania
- granicę i obszar miasta - szczególne ustalenia dla miasta Świecie - na Załączniku nr 5

ŚWIECIE

- miasto - siedziba gminy, główny ośrodek obsługi ludności o znaczeniu gminnym i powiatowym
- obszar ośrodka wspomagający siedzibę gminy

GRUCZNO

- pozostałe ośrodki wspomagające siedzibę gminy

CZAPLE

- pozostałe ośrodki wspomagające siedzibę gminy

CHRYSKOWO

- wsie sołeckie
- wsie pozostałe

Niedźwiedź

- wsie sołeckie
- wsie pozostałe

ZAGADNIENIA PRZYRODNICZE

- wody
- lasy
- granicę Zespołu Parków Krajoznawczych Chelmskiego i Naczelnińskiego (na terenie gminy - Nadwiślański PK)
- granicę Obszaru Chronionego Krajobrazu (1 - Nadwiślański, 2 - Świecie, 3 - Wschodni Borów Tucholski)
- Rezerwat przyrody (1 - Grabowiec, 2 - Ostrowo Parowy Gruczna, 3 - Śnieżynka 4 - PROJEKTOWANY Czarne Góry)
- ulgi ekologiczne, pomniki przyrody PLH040025 Zamek Świecie
- wspólny odcinek granicy PLB040003 Dolina Dolnej Wisły i PLH040003 Sołeka Dolna Wisły
- odcinek granicy PLB040003 poza wspólnym przebiegiem z PLH040003
- odcinek granicy PLH040003 poza wspólnym przebiegiem z PLB040003
- granicę obszaru wapij (złoty lub brązowy) wód podziemnych
- grunty rolne chronione (złoty kontyngent I-II)
- granicę zakazu zabawy wód powierzchniowych o prawdopodobieństwie przewyższenia 1% (rodzaj szklania), (uwaga - strona p=1% dla miasta została szczegółowo przedstawiona na Załączniku nr 5)
- tereny górnicze
- złota surowców
- tereny objęte zmianą studium

OCHRONA KONSERWATORSKA

- strefa pełnej ochrony konserwatorskiej A
- strefa ochrony archeologicznej W
- strefa ochrony konserwatorskiej B
- strefa ochrony archeologicznej B
- strefa ochrony ekspozycyjnej C
- strefa ochrony archeologicznej W

INFRASTRUKTURA

- planowana droga ekspresowa S-5
- drog: a) krzyżowe b) poprzeczne c) powłokowe d) graniczne e) planowane oznaczenia dróg
- istniejące oraz planowane węzły w przebiegu DK 911 DK 5 (w przebiegu planowanej S5)
- linia kolejowa - główna (nr 131)
- linia kolejowa - drugorzędna (nr 240)
- linie energetyczne WNI ZSiW (z możliwości rozbudowy do 400 kV) oraz WNI 110kV
- gospodarkę wysokoego ciśnienia (stacje / przepływniki)
- stacja redukcyjna gazu 1-go stopnia
- główny punkt zasilania w energię elektryczną
- ucyszczenie wody
- komunalna oczyszczalnia ścieków
- składowisko odpadów (MG/UKOJ Sułkowo)
- droga wodna MDW 70 / MDW 40
- istniejące stacje wodne na Wiśle
- opozycjonary stopień na Wiśle (jako element kaskady Wisły) (ekskluzja lokalizująca o charakterze orientacyjnym - na podstawie materiałów archiwalnych)
- skłaki turystyczne pętle / rezerwy skałek wodnych - Wiły, Mątwy i Wisły nie zaznaczono na rysunku
- tereny zamknięte - tereny linii i infrastruktury kolejowej
- czynne emerytalne (na terenach objętych gminą) w Grucznie i Sierbskich (2)

KIERUNKI ZMIAN W ZAGOSPODAROWANIU

- zabudowę mieszkaniową - do adaptacji, modernizacji, uzupełnień
- tereny wskazujące do sporządzenia mmp o charakterze mieszkaniowym z łączącymi usługami
- tereny wskazujące do sporządzenia mmp o charakterze mieszkaniowo-inwestycyjnym przy zachowaniu braku funkcji gospodarczych z mieszkaniowymi
- tereny wskazujące do sporządzenia mmp o charakterze inwestycyjnym
- tereny możliwości rozwoju wielkopowierzchniowych obiektów handlowych o pow. sprzedaży ponad 2000 m² (dla miasta szczególnie lokalizacja na Załączniku nr 5)
- obszary realizacji działalności turystycznej i rekreacyjnych (zagospodarowanie indywidualne i ogólnodostępne) jako funkcji wtórczej lub uzupełniającej
- pozostałe tereny - dla których nie przewidywają się zmiany zabudowy

STREFY POLITYKI PRZESTRZENNEJ

- granicę stref
- E strefa ekologiczna
 - Główne funkcje i założenia rozwoju: podopiecznym rozwoju priorytetowej ochrony środowiska kultywacja obcego charakteru, używanie funkcji ekologicznej, historycznej, ekologicznego rekreacji
 - Rozwój zagospodarowania: wyłącznie poprzez uzupełnienie istniejącej zabudowy miejscowości - zakaz wyznaczania terenów rozwojowych poza granicami istniejącej zabudowy oraz poza terenami określonymi w obowiązujących mmp
- R-O strefa różnicowo-osiedlnicza
 - Główne funkcje i założenia rozwoju: kultywacja obcego charakteru, używanie funkcji różnicowej
 - Rozwój zagospodarowania: na bazie uzupełnienia istniejącej zabudowy
- E-O strefa ekologiczno-osiedlnicza
 - Główne funkcje i założenia rozwoju: zachowanie ekologicznego charakteru przy dopuszczeniu różnicowej zabudowy mieszkaniowej
 - Rozwój zagospodarowania: uzupełnianie istniejącej oraz rozwój nowej zabudowy (wymagane mmp)
- I-O strefa inwestycyjno-osiedlnicza
 - Główne funkcje i założenia rozwoju: tereny do przekształceń w przestrzeń pod inwestycje gospodarcze o zróżnicowanej skali i charakterze oraz pod zabudowę mieszkaniową, tymczasowe wykorzystanie nierzeczy, Rozwój zagospodarowania: uzupełnianie istniejącej oraz rozwój nowej zabudowy (wymagane mmp)
- M wielofunkcyjna strefa miejska
 - Główne funkcje i założenia rozwoju: tereny do adaptacji oraz przekształceń
 - szczegółowe ustalenia dla podmiotów w funkcje
 - Rozwój zagospodarowania: uzupełnianie istniejącej oraz rozwój nowej zabudowy (wymagane mmp)

Przewodniczący Rady Miejskiej w Świeciu
Jerzy Wójcik

Załącznik Nr 2b
do Uchwały Nr 201/20
Rady Miejskiej w Świeciu
z dnia 26 listopada 2020r.

KIERUNKI ZAGOSPODAROWANIA PRZESTRZENNEGO

- granicz miasta
- granicz jednostek podległy przestrzennej
- czynniki kształtujące podległy przestrzennej
- identyfikacja centralna o istotnych funkcjach usługowych i mieszkaniowych - do adaptacji oraz rewitalizacji zabudowy oraz rozwoju funkcji obsługi ludności o znaczeniu lokalnym i porównywalnym
- tereny zabudowy mieszkaniowej (z przewagą zabudowy jednorodzinnej) z towarzyszącymi usługami - do adaptacji i rozwoju
- tereny zabudowy mieszkaniowej (z przewagą zabudowy wielorodzinnej) z towarzyszącymi usługami - do adaptacji i rozwoju
- tereny zabudowy o charakterze zagrodowym - do adaptacji
- tereny o funkcjach usługowych i usługowo-mieszkaniowych - do adaptacji oraz wzmacniania potencjału usługowego
- tereny usług sportu, kultury i rekreacji - do rozwoju, adaptacji oraz wzmacniania potencjału
- tereny zabudowy o funkcjach gospodarczych oraz technicznej obsługi miasta - do adaptacji i rozwoju w tym tereny wykazywane odgórnie - do przekształceń i zmiany funkcji
- tereny ogrodów działkowych i rekreacji indywidualnej - do adaptacji, zakaz przekształceń
- tereny zielonej miejskiej (zazielenienie i nieurbanizacja) - lasy, parki, zbrocza wysoczyzny, pomniki funkcji ekologicznej oraz rekreacyjnej - do adaptacji, uporządkowania oraz ochrony przed zmianą przeznaczenia
- tereny zielone oraz tereny rekreacji w dolinie Wdzy - wykłosa z zabudową suburbanową
- co dotychczasowego wykorzystania naliczając, w tym rekreacji, zakaz zmiany przeznaczenia
- tereny cmentarzy i poszerzenia cmentarzy
- tereny lasów - do adaptacji

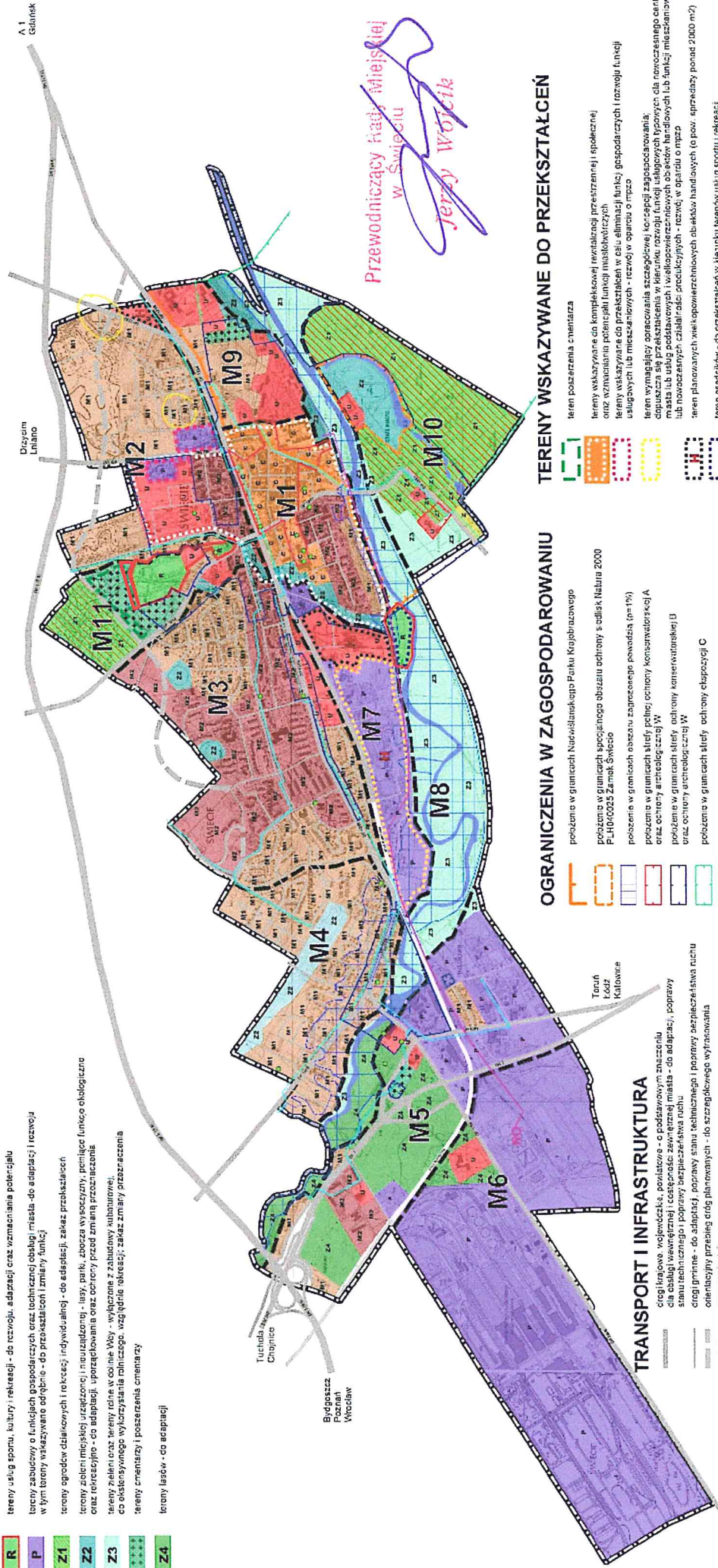
GMINA ŚWIECIE

STUDIUM UWARUNKOWAŃ I KIERUNKÓW ZAGOSPODAROWANIA PRZESTRZENNEGO

skala 1:10000

Załącznik nr 7
do Uchwały Nr 310/18
Rady Miejskiej w Świeciu
z dnia 1 marca 2018 r.

granicz obszaru
objętego zmianą studium



OGRANICZENIA W ZAGOSPODAROWANIU

- położone w granicach Nadwiślańskiego Parku Krajobrazowego
- położone w granicach społecznego obszaru ochrony śladisk Natura 2000 P-LHA-0025 Zamok Świecie
- położone w granicach obszaru zagrożonego powodzią (p=1%)
- położone w granicach strefy ochrony konserwatorskiej A oraz ochrony archeologicznej W
- położone w granicach strefy ochrony konserwatorskiej U oraz ochrony archeologicznej W
- położone w granicach strefy ochrony etnologicznej C
- położone w granicach strefy ochrony archeologicznej W
- pomniki przyrody

TERENY WSKAZYWANE DO PRZEKSZTAŁCEN

- teren poszerzenia cmentarza
- tereny wykazywane do kompleksowej rewitalizacji przestrzennej i społecznej oraz wzmacniania potencjału funkcji mieszkaniowych
- tereny wykazywane do przekształceń w celu adaptacji funkcji gospodarczych i rozwoju funkcji usługowych lub mieszkaniowych - rozwój w oparciu o mapę
- teren wymagający opracowania szczegółowej koncepcji zagospodarowania; dopuszcza się przekształcenia w kierunku: rozwoju funkcji usługowych centrów miasta lub usług podstawowych i wielopiętrowych obwodów handlowych lub funkcji mieszkaniowych lub nowoczesnych czajalnic produkcyjnych - rozwój w oparciu o mapę
- teren planowanych wielkopowierzchniowych obiektów handlowych (o pow. przekraczający ponad 2000 m²)
- teren osadników - do przekształceń w kierunku terenów usług sportu i rekreacji

TRANSPORT I INFRASTRUKTURA

- drogi krajowe, wojewódzkie, powiatowe - o podstawowym znaczeniu dla obsługi wewnętrznego i międzynarodowego ruchu
- drogi gminne - do adaptacji, poprawy stanu technicznego i poprawy bezpieczeństwa ruchu
- orientacyjny przebieg ciągów planowanych - do szeregówkowego wyznaczenia
- oznaczenie ciągów
- linia kolejowa - do adaptacji
- główna magistrala znacząca w wodę
- kanalizacja - główny/kołektor łączący
- oczyszczalnia ścieków

