

UCHWAŁA NR 300/18
RADY MIEJSKIEJ W ŚWIECIU

z dnia 1 lutego 2018 r.

w sprawie „Strategii Rozwoju Miejskiej Biblioteki Publicznej w Świeciu na lata 2018 – 2027”.

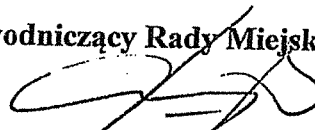
Na podstawie art. 18 ust. 1, art. 18 ust. 2 pkt 6 oraz art. 7 ust. 1 pkt 9 ustawy z dnia 8 marca 1990 roku o samorządzie gminnym (j.t. Dz. U. z 2017 r. poz. 1875 z późn. zm.¹) uchwala się, co następuje:

§ 1. Przyjmuje się Strategię Rozwoju Miejskiej Biblioteki Publicznej w Świeciu na lata 2018 – 2027 w brzmieniu określonym w załączniku do niniejszej uchwały.

§ 2. Wykonanie uchwały powierza się Burmistrzowi Świecia.

§ 3. Uchwała wchodzi w życie z dniem podjęcia.

Przewodniczący Rady Miejskiej



Jerzy Wójcik

Uzasadnienie

Jednym z wymogów przystąpienia do Narodowego Programu Rozwoju Czytelnictwa Priorytet 2 Infrastruktura Bibliotek 2016 – 2020 i skorzystania z dofinansowania w ramach tego Programu jest spełnienie przez bibliotekę po skończeniu zadania kryteriów Certyfikatu Biblioteka+. Wśród kryteriów Certyfikatu Biblioteka+ jest posiadanie przez bibliotekę Strategii Rozwoju Biblioteki, zatwierdzonej przez Radę Miejską i spójnej ze Strategią Rozwoju Gminy. Miejska Biblioteka Publiczna w Świeciu otrzymała dofinansowanie z Narodowego Programu Rozwoju Czytelnictwa w wysokości 500 082 zł z przeznaczeniem na zakup wyposażenia do nowej siedziby. Koniec realizacji zadania ustalono na 31.03.2018 r., w związku z tym zachodzi potrzeba przyjęcia do realizacji Strategii Rozwoju Miejskiej Biblioteki Publicznej w Świeciu na lata 2018 – 2027.

Przewodniczący Rady Miejskiej
w Świeciu
Jerzy Wójcik

Strategia Rozwoju Miejskiej Biblioteki Publicznej w Świeciu na lata 2018 – 2027

Załącznik nr 1
do Uchwały Rady Miejskiej
Nr 300/18 z dnia 1 lutego 2018 r.

Strategia Rozwoju Miejskiej Biblioteki Publicznej w Świeciu na lata 2018 – 2027



siedziba główna Miejskiej Biblioteki Publicznej w Świeciu

grudzień 2017 r.

SPIS TREŚCI

I.	Wizytówka biblioteki	3
II.	Potencjał biblioteki	5
III.	Charakterystyka społeczności lokalnej	7
IV.	Misja i wizja biblioteki	10
V.	Obszary rozwoju biblioteki – cele i działania	11
VI.	Zarządzanie realizacją strategii	14

I. Wizytówka biblioteki

Miejska Biblioteka Publiczna w Świeciu swą działalność na terenie gminy prowadzi od 1946 r. Siedziba główna biblioteki od 2015 r. mieści się w obiekcie przy ul. Sienkiewicza 4 zbudowanym na potrzeby biblioteki. W skład placówki wchodzi 5 filii: trzy na terenie Świecia i dwie na wsiach – w Grucznie i w Czaplach. Rozbudowana sieć biblioteczna na terenie gminy Świecie oznacza, że każdy zainteresowany członek społeczności lokalnej może z łatwością dotrzeć do placówki bibliotecznej.

Nowy budynek siedziby głównej biblioteki to 1009 m² przestrzeni zaprojektowanej przede wszystkim z myślą o użytkownikach, zarówno czytelnikach, jak i pracownikach biblioteki: na parterze mieści się wypożyczalnia dla dorosłych, czytelnia i dział gromadzenia i opracowania zbiorów, na piętrze znajduje się oddział dla dzieci z miejscem do zabaw, sala konferencyjna i pomieszczenia administracyjne. Biblioteka, oprócz tradycyjnych zbiorów, oferuje też dostęp do internetu, możliwość skorzystania z komputerów, drukarek, kserokopiarek, a także letnią czytelnię z leżakami i stolikami, mieszczącą się na tyłach budynku na terenie zielonym należącym do biblioteki. Budynek jest dostosowany do potrzeb osób niepełnosprawnych (podjazd dla wózków, winda, toalety dla niepełnosprawnych) i wyposażony w system monitoringu i system alarmowy. Biblioteka dysponuje 30 miejscami parkingowymi wykorzystywanymi zarówno przez użytkowników biblioteki, jak i mieszkańców Świecia czy osoby przyjezdne.



Bicie rekordu czytania w jednym momencie w Letniej Czytelni

Biblioteka jest samodzielną jednostką organizacyjną, posiadającą osobowość prawną, zarządzaną przez dyrektora i prowadzącą własną księgowość. Głównym źródłem finansowania działalności biblioteki jest dotacja podmiotowa od organizatora.

Ogółem księgozbiór biblioteki liczy ok. 115 000 woluminów, z księgozbiorów biblioteki i filii korzysta ponad 5 600 czytelników¹. Nasze zbiory to książki z literatury pięknej polskiej i obcej (w tym klasyka i powieści współczesne – romanse, kryminały, powieści obyczajowe, sensacyjne, fantastyka, poezja, dramat, lektury szkolne), literatura dla dzieci i młodzieży, wydawnictwa popularno-naukowe z wszystkich dziedzin wiedzy oraz 50 tytułów czasopism z różnych dziedzin. Oferujemy też dostęp do bogatej bazy książek elektronicznych. Zainteresowanym dajemy możliwość skorzystania ze zbioru regionalistów - publikacji tematycznie związanych z terenem gminy Świecie i powiatu świeckiego.

Wszystkie placówki biblioteczne na terenie gminy są skomputeryzowane, co oznacza zarówno komputeryzację procesów bibliotecznych, np. wypożyczanie, jak i dostęp do sprzętu elektronicznego oraz internetu dla użytkowników. Oferujemy też usługi kopiowania, skanowania i drukowania. Prowadzimy różnorodne kursy, np. kurs komputerowy dla seniorów, warsztaty, czy zajęcia tematyczne, bądź okolicznościowe.



Klub 5-latka

¹ Dane ze sprawozdania z działalności Miejskiej Biblioteki Publicznej w Świeciu za I półrocze 2017 r.

II. Potencjał biblioteki

Analiza SWOT

Mocne strony biblioteki	Słabe strony biblioteki
<ul style="list-style-type: none"> - lokalizacja siedziby głównej w centrum miasta, - sieć biblioteczna na terenie gminy, - wykwalifikowani, kreatywni pracownicy, - dogodnie dla użytkowników godziny pracy, - bogaty, na bieżąco uzupełniany księgozbiór, - prenumerata bieżących czasopism, - zbiory dostosowane do potrzeb społeczności lokalnej, - wyposażenie w sprzęt komputerowy oraz łącze internetowe, - zbiory opracowane elektronicznie – katalog on-line, - strona internetowa biblioteki, - pozytywny wizerunek biblioteki w środowisku, - współpraca z instytucjami, stowarzyszeniami i organizacjami z terenu gminy i powiatu, - współpraca z lokalnymi mediami. 	<ul style="list-style-type: none"> - braki kadrowe (zbyt mała liczba pracowników, nieprzygotowani merytorycznie kandydaci na pracowników), - niskie uposażenia pracowników, - szybkie zużycie sprzętu elektronicznego (szczególnie dostępnego dla użytkowników biblioteki), - zbyt mała liczba czytelników w odniesieniu do liczby mieszkańców gminy Świecie, - brak czytelników e-booków.
Szanse	Zagrożenia
<ul style="list-style-type: none"> - rozwój technologii informatycznych, - rozwój społeczeństwa informacyjnego, - wzrost znaczenia poziomu wykształcenia społeczeństwa, - zwiększenie wysokości środków finansowych na działania kulturalne, 	<ul style="list-style-type: none"> - niewystarczająca ilość środków budżetowych na działalność kulturalną biblioteki, - niekorzystne zmiany w ustawodawstwie dotyczącym działalności kulturalnej, a w szczególności działalności bibliotek, - spadek czytelnictwa w Polsce,

- pozyskiwanie dotacji (np. z funduszy europejskich) na rozwój biblioteki,
- Narodowy Program Rozwoju Czytelnictwa, w tym promocja czytelnictwa,
- aktywne uczestnictwo w promocji regionu,
- bogaty księgozbiór jako odpowiedź na wysokie ceny książek,
- szkolenia dla pracowników,
- wsparcie społeczności lokalnej dla działań biblioteki (pozytywny wizerunek biblioteki wśród mieszkańców).

- brak zainteresowania ofertą biblioteki,
- spadek liczby użytkowników,
- rozwój bibliotek internetowych i cyfryzacji zbiorów (książki i czasopisma dostępne online),
- rozwój bibliotek internetowych – książki elektroniczne,
- dostępność i łatwość korzystania z informacji w internecie.

Potencjał biblioteki



Wystawa Marka Czarneckiego „Przestrzenie Kujawsko-Pomorskie 3D”

Mocną stroną Miejskiej Biblioteki Publicznej w Świeciu jest rozbudowana sieć biblioteczna na terenie gminy, co oznacza, że praktycznie każdy mieszkaniec ma możliwość skorzystania z publicznych księgozbiorów, a dobra infrastruktura drogowa oraz komunikacja miejska pozwalają każdemu zainteresowanemu w łatwy sposób dotrzeć do biblioteki. Atutem jest również lokalizacja siedziby głównej w centrum miasta, w pobliżu Ośrodka Kultury, Sportu i Rekreacji, szkół, przedszkoli i najważniejszych urzędów w mieście. Należy zwrócić uwagę, że nowa siedziba główna, wybudowana specjalnie na potrzeby biblioteki, jest świetnym narzędziem promocyjnym: wielu mieszkańców, którzy do tej pory nie korzystali z biblioteki, przyszło do niej zwabionych ciekawością i, co najważniejsze, zasililo grono czytelnicze. Atrakcyjny, nowoczesny budynek przyciąga nie tylko formą, ale też wyposażeniem – komputery i urządzenia peryferyjne, dostęp do internetu, wygodne sofy i fotele, przestrzeń wewnątrz biblioteki, a także miejsca parkingowe wokół budynku, to wszystko sprawia, że Miejska Biblioteka Publiczna w Świeciu jest instytucją kultury na miarę XXI wieku.

III. Charakterystyka społeczności lokalnej

Zasoby lokalne

Ludzie

Pracownicy biblioteki (22 osoby - 20,5 etatu, w tym bibliotekarze 15 osób - 14,5 etatu), ich wiedza i doświadczenie przydatne i wykorzystywane przy realizacji poszczególnych działań, stażyci, wolontariusze, ale też pracownicy innych instytucji kultury współpracujący z biblioteką.

Zasoby materialne

Miejska Biblioteka Publiczna w Świeciu jest właścicielem budynku, w którym mieści się biblioteka główna, a jej filie zlokalizowane są w wyremontowanych pomieszczeniach, wyposażonych w komputery, drukarki, kserokopiarki, skanery, aparaty fotograficzne, kamery, dostęp do internetu. W sali konferencyjnej biblioteki głównej znajduje się rzutnik multimedialny, ekran, system nagłaśniający, telewizor oraz konsola xbox one.

Instytucje i organizacje, w tym władze lokalne

Podmioty działające na terenie gminy Świecie, z którymi biblioteka może współpracować to: Ośrodek Kultury Sportu i Rekreacji, Spółdzielczy Ośrodek Kultury „Stokrotka”, Powiatowa Biblioteka Publiczna, poszczególne wydziały Urzędu Miejskiego, szkoły i przedszkola, Ośrodek Pomocy Społecznej, Ośrodek Integracji i Rehabilitacji, Świetlica Profilaktyczno-Wychowawcza „Gniazdo”, organizacje pozarządowe, m.in. Towarzystwo Miłośników Ziemi Świeckiej, kluby seniora, fundacje, prywatni przedsiębiorcy.

Zasoby globalne

Szeroka baza zasobów internetowych – serwisy fachowe, np. Program Rozwoju Bibliotek (<http://www.biblioteki.org/>), witryny czasopism branżowych, np. miesięcznik „Biblioteka Publiczna” (<https://bibliotekapubliczna.com/>), portale społecznościowe, np. Facebook, serwisy informacyjno-kulturalne, np. <http://kulturalnyprzystanek.pl/>, strony bibliotek, np. Wojewódzkiej i Miejskiej Biblioteki Publicznej w Bydgoszczy (<http://biblioteka.bydgoszcz.pl/>) oraz strony tematyczne pomagające w przygotowaniu zajęć dla dorosłych i dla dzieci, np. <http://mojedziecikreatywnie.pl/2016/06/pomysly-prace-plastyczne/>.

Charakterystyka społeczności lokalnej

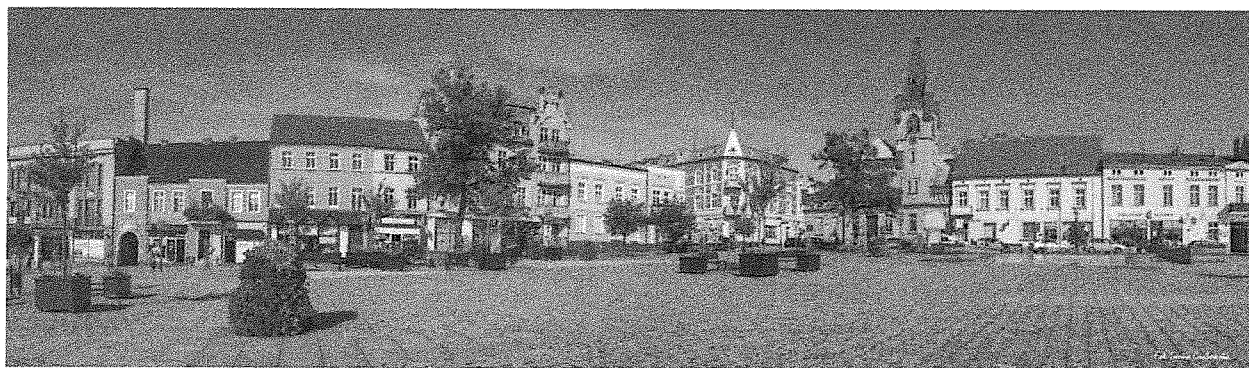
W 2016 r. gminę Świecie zamieszkiwało 31 948 osób, średnia gęstość zaludnienia wynosiła 183 osoby na 1 km², a udział bezrobotnych wśród osób w wieku produkcyjnym to 4,5%². W gminie Świecie działają duże przedsiębiorstwa przemysłu papierniczego (m.in. Mondi Świecie S.A.) wraz z licznymi współpracującymi firmami. Dużą rolę odgrywa sektor rolniczo-przemysłowy oraz sektor metalowy. Do intensywnie rozwijających się należą sektory: budowlany, finansowy, usługowy oraz handlowy.

Miasto ma dobrze rozwiniętą infrastrukturę oraz zaplecze rekreacyjne i sportowe ze stadionem, halą widowiskowo-sportową na 1350 miejsc wraz z nowoczesnym parkiem wodnym. Na terenie gminy funkcjonują liczne stowarzyszenia i kluby sportowe, które

² Dane ze Strategii Rozwoju Gminy Świecie na lata 2018-2027

we współpracy z różnymi instytucjami (przede wszystkim Ośrodkiem Kultury, Sportu i Rekreacji w Świeciu) organizują wiele imprez sportowych, turystycznych i rekreacyjnych.

W gminie Świeciu działają organizacje pozarządowe, które aktywnie uczestniczą w życiu miasta i gminy angażując mieszkańców w różnorodne działania społeczne. Są to np. Stowarzyszenie Wspierania Rozwoju Gospodarczego Ziemi Świeckiej „Inkubator Przedsiębiorczości”, Towarzystwo Przyjaciół Dolnej Wisły, Towarzystwo Wspierania Osób Niepełnosprawnych i wiele innych.



Duży Rynek w Świeciu

IV. Misja i wizja biblioteki

Misja:

Misją Miejskiej Biblioteki Publicznej w Świeciu jest wspieranie rozwoju społeczeństwa informacyjnego, rozpoznawanie i zaspokajanie potrzeb kulturalnych i edukacyjnych lokalnej społeczności, szczególnie w zakresie czytelnictwa, a także zapewnienie profesjonalnego poziomu swych usług, ich popularyzacja oraz budowanie pozytywnego wizerunku biblioteki w swoim środowisku i na zewnątrz.

Wizja:

Miejska Biblioteka Publiczna w Świeciu jest nowoczesną i rozwijającą się instytucją, kreatywną, otwartą na potrzeby swojego środowiska i na współpracę z różnymi instytucjami. To miejsce spotkań wielu środowisk, spędzania czasu wolnego, rozwijania zainteresowań i dostarczania wiedzy, poszanowania tradycji i dbania o dziedzictwo kulturowe regionu.

V. Obszary rozwoju biblioteki – cele i działania

Misję biblioteki zamierza się realizować poprzez działania prowadzone w trzech obszarach rozwoju:

- I. **Udostępnianie przestrzeni.**
- II. **Umożliwianie dostępu.**
- III. **Kształcenie umiejętności.**
- IV. **Wspieranie rozwoju.**

W ramach poszczególnych obszarów proponuje się następujące działania:

Obszar rozwoju I. Udostępnianie przestrzeni:

Budowanie wizerunku biblioteki jako miejsca dostępnego i przyjaznego dla wszystkich.

Celem działania jest stworzenie miejsca spotkań w odpowiedzi na niedostatek miejsc, w których można niezobowiązująco spotkać się i porozmawiać, nie przy okazji tzw. imprez, ale każdego dnia. Odpowiedzialny za realizację tego działania będzie cały zespół pracowników biblioteki, bowiem to pracownicy są w stałym kontakcie z użytkownikami, dzięki czemu mają bezpośrednie informacje o ich potrzebach informacyjnych możliwych do zrealizowania przez bibliotekę. Zasoby potrzebne do realizacji tego zadania to infrastruktura, finanse (księgozbiór, wyposażenie wnętrz etc.), pozytywne nastawienie i otwarcie na potrzeby mieszkańców. Przewidywanym rezultatem jest lepsze wykorzystanie zwiększonej powierzchni biblioteki.

Obszar rozwoju II. Umożliwianie dostępu do wiedzy i informacji:

Stwarzanie możliwości korzystania z wszelkich zasobów wiedzy i kultury

Każda z grup potencjalnych użytkowników biblioteki ma własne potrzeby informacyjne i ograniczenia w ich zaspokajaniu. Osoby młode mają trudności w dostępie do materiałów

w formie tradycyjnej, osoby starsze w korzystaniu z nich za pomocą nowych technologii. Celem działania jest ułatwienie dostępu do informacji i wiedzy, wzrost liczby zadowolonych użytkowników, zwiększenie liczby osób korzystających z biblioteki. Wykonawcą działania będą pracownicy merytoryczni - bibliotekarze, koordynatorem – dyrektor biblioteki. Zasoby potrzebne do realizacji zadania to sprzęt komputerowy, niezawodne systemy informatyczne, systemowa organizacja dostępu do zbiorów tradycyjnych (w tym wypożyczenia międzybiblioteczne), czytniki e-booków, oprogramowanie umożliwiające korzystanie ze zbiorów przez osoby niepełnosprawne. Zadanie zostanie zrealizowane poprzez usługi i poradnictwo w zakresie multimediiów, organizację szkoleń i kursów, stworzenie systemu zamawiania książek z dostawą do domu dla osób niepełnosprawnych ruchowo, a także monitorowanie potrzeb mieszkańców w zakresie dostępu do zasobów wiedzy i kultury. Rezultatem będzie utworzenie profesjonalnego ośrodka czytelniczo-informacyjnego.

Obszar rozwoju III. Kształcenie umiejętności:

Praca w zakresie kształcenia umiejętności poruszania się w świecie informacji

Celem działania jest wykształcenie w społeczności lokalnej umiejętności wskazywania potrzeb i poruszania się w hybrydowym świecie informacji. Potrzebą, na którą odpowiada powyższe działanie jest brak świadomości o możliwościach dostępu do źródeł wiedzy i możliwościach dotarcia do nich oraz potrzeba obcowania z nowoczesnymi sposobami komunikacji. Organizatorem działania będzie dyrektor, realizatorem – zespół pracowników. Konieczne do realizacji zadania są: odpowiednia (liczbowo i merytorycznie) kadra oraz dostęp do płatnych baz danych, w tym pełnotekstowych źródeł informacji, co ściśle związane jest z wymaganiami finansowymi. Poprzez kształcenie umiejętności wykorzystywania systemów wyszukiwawczych i baz danych chcemy stworzyć możliwości korzystania z ogólnopolskich i ogólnościatowych zasobów wiedzy.

Obszar rozwoju IV. Wspieranie rozwoju społeczności lokalnej:

Aktywizacja intelektualna i kulturalna środowiska lokalnego

Prowadzenie działalności kulturalnej i edukacyjnej promującej książki i bibliotekę w środowisku lokalnym poprzez organizację spotkań autorskich, wystaw tematycznych, konkursów czytelniczych. Działanie odpowiada na potrzebę poczucia tożsamości i wspólnoty z mieszkańcami gminy, na potrzebę samorealizacji i aktywności społecznej. Odpowiedzialny za realizację tego zadania będzie zespół pracowników biblioteki, któremu konieczne będą odpowiednie środki finansowe na zakup materiałów do organizacji wystaw, konkursów, spotkań, na honoraria dla autorów i nagrody dla uczestników konkursów. Rezultatem zadania będzie szeroka oferta działań bibliotecznych, łatwy i powszechny dostęp do szeroko rozumianej kultury i rozrywki, przede wszystkim czytelniczej.



Narodowe Czytanie „Wesela” Stanisława Wyspiańskiego

VI. Zarządzanie realizacją strategii

1. Zmiany prawne i organizacyjne w bibliotece:

Zadania sformułowane w Strategii Rozwoju Miejskiej Biblioteki Publicznej w Świeciu są spójne z planowaną Strategią Rozwoju Gminy Świecie na lata 2018-2027.

2. Monitoring realizacji planu:

Monitoring realizacji planu odbywa się w ramach corocznej analizy funkcjonowania biblioteki, zgodnej z wytycznymi Ministerstwa Kultury i Dziedzictwa Narodowego, Biblioteki Narodowej, Wojewódzkiej i Miejskiej Biblioteki Publicznej w Bydgoszczy. Nadzór nad całością realizowanych projektów sprawuje dyrektor Miejskiej Biblioteki Publicznej w Świeciu.

3. Ewaluacja:

Ewaluacja odbywać się będzie w cyklach rocznych w ramach sprawozdań z działalności biblioteki, przygotowywanych na podstawie danych gromadzonych w czasie zamkniętych w cyklu rocznym okresów sprawozdawczych. Sporządzona dokumentacja będzie potwierdzeniem realizacji zadań. Wdrożenie strategii przyczyni się do poprawy warunków funkcjonowania biblioteki w szczególności poprzez wzrost znaczenia książki w procesie wychowania i edukacji, wzrost wykorzystania zasobów bibliotecznych, zmniejszenie dysproporcji w dostępie do kultury, zwiększenie atrakcyjności biblioteki jako instytucji kultury, wypracowanie instytucjonalnej współpracy między kulturą a edukacją w procesie kształtowania społeczeństwa wiedzy.

4. Komunikowanie realizacji planu mieszkańcom, władzom samorządowym i partnerom

Roczne sprawozdania z działalności biblioteki są przedstawiane na piśmie Radzie Miasta, Burmistrzowi oraz publikowane w BIP biblioteki. Prezentacje dla mieszkańców odbywają się podczas posiedzeń Rady Miasta.

Przewodniczący Rady Miejskiej
w Świeciu

Jerzy Wójcik