

UCHWAŁA NR 215/17
RADY MIEJSKIEJ W ŚWIECIU
z dnia 23 lutego 2017 r.

w sprawie przystąpienia do opracowania zmiany miejscowego planu zagospodarowania przestrzennego wsi Czapelki.

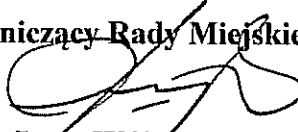
Na podstawie art. 18 ust. 2 pkt 5 ustawy z dnia 8 marca 1990 r. o samorządzie gminnym (tekst jednolity Dz. U. z 2016 r. poz. 446 z późn. zmianami¹) oraz art. 14 ust. 1 ustawy z dnia 27 marca 2003 r. o planowaniu i zagospodarowaniu przestrzennym (tekst jednolity Dz. U. z 2016 r. poz. 778 z późn. zmianami²), uchwala się, co następuje:

§ 1. Przystąpić do opracowania zmiany miejscowego planu zagospodarowania przestrzennego wsi Czapelki, uchwalonego Uchwałą nr 453/02 Rady Miejskiej w Świeciu z dnia 20 czerwca 2002 r. (Dz. Urz. Woj. Kujawsko – Pomorskiego Nr 1, poz. 4 z dnia 8 stycznia 2003 r.), w zakresie określonym w załączniku graficznym Nr 1 i Nr 2 do niniejszej uchwały.

§ 2. Wykonanie uchwały powierza się Burmistrzowi Świecia.

§ 3. Uchwała wchodzi w życie z dniem podjęcia.

Przewodniczący Rady Miejskiej


Jerzy Wójcik

¹ Zmiany wymienionej ustawy zostały ogłoszone w Dz. U. z 2016 r. poz. 1579.

² Zmiany wymienionej ustawy zostały ogłoszone w Dz. U. z 2016 r. poz. 904, poz. 961, poz. 1250 i poz. 1579.

Uzasadnienie

Wieś Czapelki objęta jest miejscowym planem zagospodarowania przestrzennego wsi Czapelki, uchwalonym Uchwałą nr 453/02 Rady Miejskiej w Świeciu z dnia 20 czerwca 2002 r., która została ogłoszona w Dz. Urz. Woj. Kujawsko – Pomorskiego Nr 1, poz. 4 z dnia 8 stycznia 2003 r.

Właściciel nieruchomości zwrócił się z wnioskiem o dokonanie zmiany miejscowego planu zagospodarowania przestrzennego w zakresie dotyczącym części działki nr 4 oraz 202/6 położonej w obrębie ewidencyjnym Czapelki, jednostka ewidencyjna Świecie.

Decyzją Marszałka Województwa Kujawsko – Pomorskiego z dnia 25.10.2016 r. znak: ŚG-V.7427.18.2016 została zatwierdzona dokumentacja geologiczna złoża kruszywa naturalnego dla części działki nr 4 położonej w Czapelkach.

Zgodnie z art. 7 ust. 1 ustawy z dnia 9 czerwca 2011 r. Prawo geologiczne i górnicze (Dz. U. z 2016 r. poz. 1131 z późn. zm.) podejmowanie i wykonywanie działalności określonej ustawą jest dozwolone tylko wówczas, jeżeli nie naruszy ona przeznaczenia nieruchomości określonego w miejscowym planie zagospodarowania przestrzennego oraz w odrębnych przepisach.

Biorąc pod uwagę fakt, że obecne przeznaczenie w miejscowym planie zagospodarowania przestrzennego w/w działki uniemożliwia wydobywania kopaliny ze złoża kruszywa naturalnego, dlatego koniecznym jest przeprowadzenie stosownej procedury w zakresie dotyczącym zmiany jego ustaleń.

Ponadto część działki nr 202/6 położonej w obrębie ewidencyjnym Czapelki, jednostka ewidencyjna Świecie zgodnie z w/w miejscowym planem zagospodarowania przestrzennego znajduje się w jednostce Da1.22NO^Y, która posiada przeznaczenie terenu lokalnej przepompowni ścieków.

Obecnie trwają prace zmierzające do zmiany granic Aglomeracji Świecie – Bukowiec. Dotychczas w granicach aglomeracji znajdowały się wszystkie miejscowości z terenu gminy Świecie, jednakże zmieniło się podejście do definicji aglomeracji i konieczności budowy systemu kanalizacyjnego na terenach o rozproszonej zabudowie.

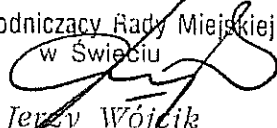
Aglomeracja to teren, na którym zaludnienie lub działalność gospodarcza są wystarczająco skoncentrowane, aby ścieki komunalne były zbierane i przekazywane do oczyszczalni ścieków. Budowa kanalizacji jest uzasadniona wówczas, gdy wskaźnik koncentracji jest nie mniejszy niż 120 mieszkańców na 1 km sieci. Oznacza to, że obecnie na terenie gminy Świecie nie ma już terenów, które wymagałyby skanalizowania. Poza granicami aglomeracji,

gospodarka ściekami komunalnymi ma być prowadzona w oparciu o indywidualne systemy, w tym m.in. przydomowe oczyszczalnie ścieków.

Ponadto należy zaznaczyć, że w „Programie Ochrony Środowiska z Planem Gospodarki Odpadami dla Województwa Kujawsko – Pomorskiego 2010”, uchwalonym przez Sejmik Województwa Kujawsko – Pomorskiego Uchwałą Nr XXIV/468/08 z dnia 3 lipca 2008 r., jako jeden z kierunków działań przyjęto „wspieranie budowy indywidualnych systemów oczyszczania ścieków, w miejscach gdzie jest niemożliwa technicznie lub ekonomicznie nieuzasadniona budowa sieci kanalizacyjnej”.

Zatem nieuzasadnionym okazuje się rezerwacja terenów w miejscowym planie zagospodarowania przestrzennego na w/w cele publiczne wiedząc, że sposób odprowadzania ścieków dla wsi Czapelki nastąpi wg innego rozwiązania technicznego.

Mając powyższe argumenty na uwadze podjęcie uchwały jest zasadne.

Przewodniczący Rady Miejskiej
w Świeciu

Jerzy Wójcik

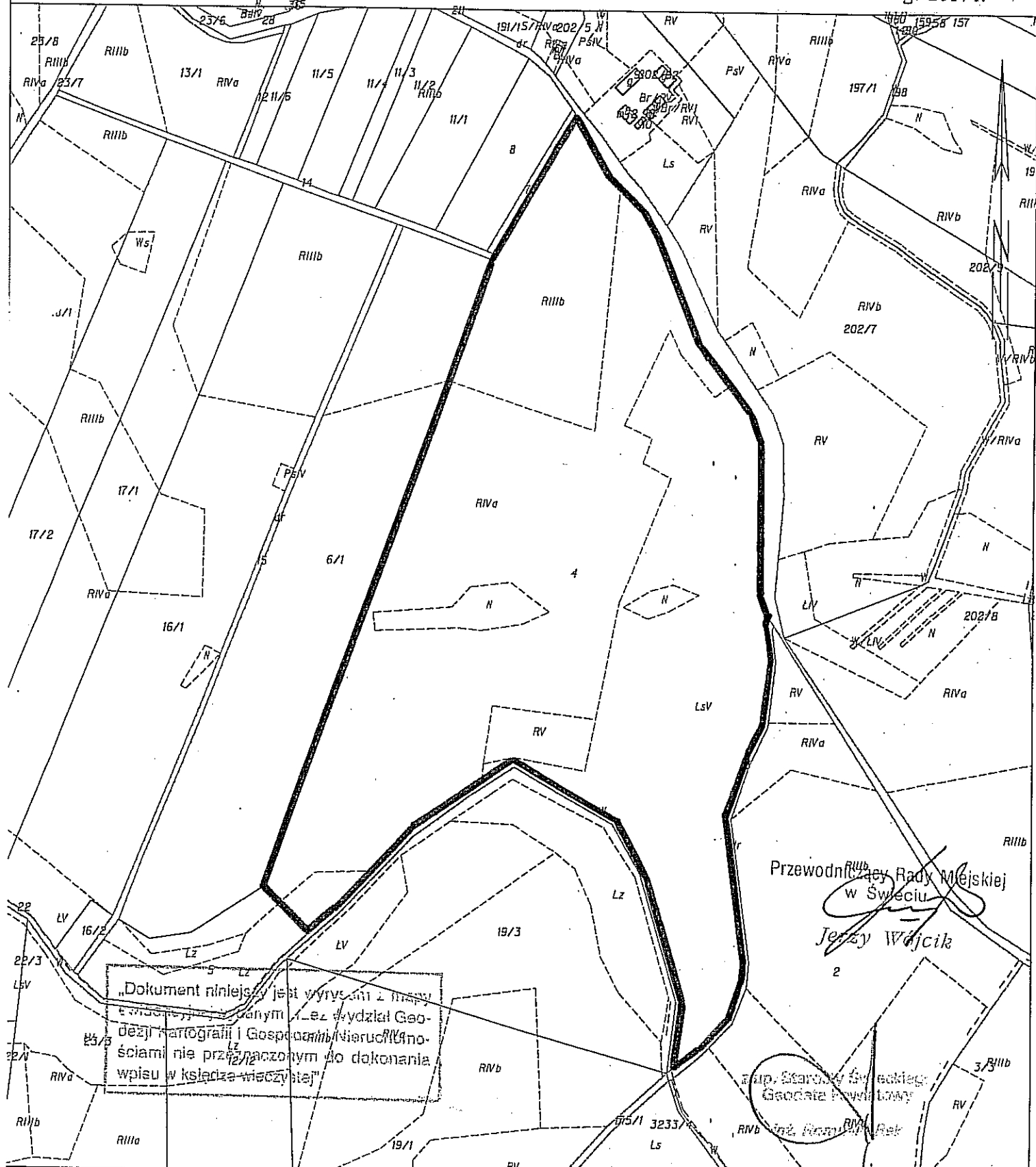
Starosta Świecki

MAPA EWIDENCJI GRUNTÓW

obr. Czapelki 0001, ark. 1: dz. 4

SKALA 1:5000

Załącznik Nr 1 do
Uchwały Nr 215./17
Rady Miejskiej w Świeciu
z dnia 22... lutego 2017 r.



„Dokument niniejszy jest wyrysami z mapy
ewidencyjnej sporządzonymi przez Wydział Geo-
dezyjny Kartografii i Gospodarki Nieruchomo-
ściami nie przeznaczonym do dokonania
wpisu w księgach wieczystej”

Przewodniczący Rady Miejskiej
w Świeciu

Jerzy Wójcik

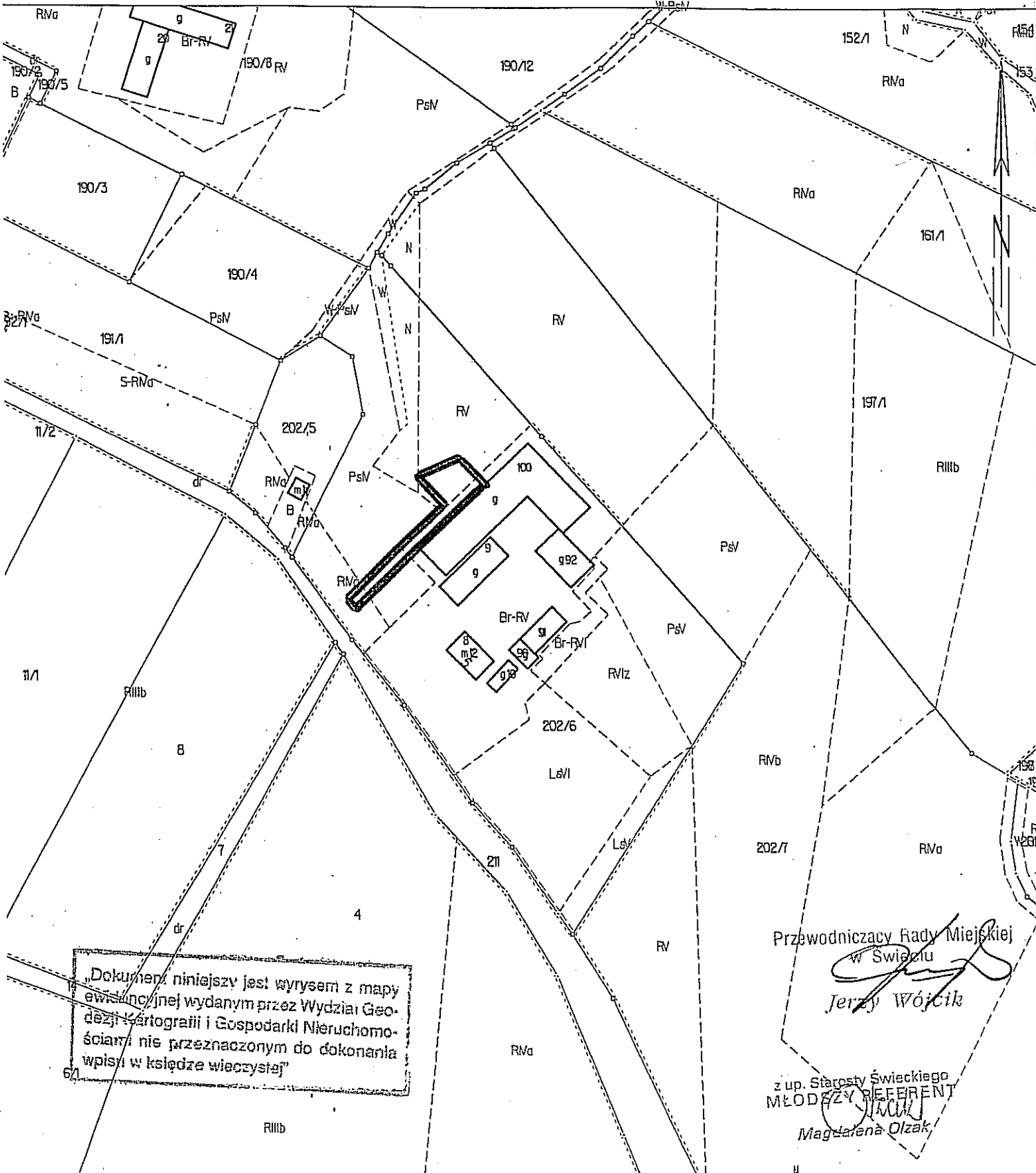
Starosta Świecki
Geodeta Powiatowy

Starosta Świecki

Województwo: kujawsko-pomorskie
Powiat: świecki
Jednostka ewidencyjna: 041409_5, Świecie
Obręb: 0001, Czapelki
Arkusz: 1

MAPA EWIDENCJI GRUNTÓW
obr. Czapelki 0001, ark. 1: dz. 202/6
SKALA 1:2000

Załącznik Nr 2 do
Uchwały Nr 2.15./17
Rady Miejskiej w Świeciu
z dnia 22... lutego 2017 r.



"Dokument niniejszy jest wrysem z mapy ewidencyjnej wydanej przez Wydział Geodezji Kartografii i Gospodarki Nieruchomości, nie przeznaczony do dokonania wpisu w księdze wieczystej"

Przewodniczący Rady Miejskiej
w Świeciu
Jerzy Wójcik

z up. Starosty Świeckiego
MŁODZYZY REFERENT
Magdalena Olzak