



PROGNOZA ODDZIAŁYWANIA
NA ŚRODOWISKO

USTALEŃ

*miejscowego planu zagospodarowania przestrzennego
dla obszarów położonych przy ul. Jodłowej oraz pomiędzy ul. Generała
Józefa Hallera a ul. Chełmińską w Grucznie*

Autor: mgr inż. Marta Wiśniewska

A handwritten signature in blue ink, appearing to read "Dismissed Maltz".

Grudziądz, 22 lipca 2024 r.

SPIS TREŚCI:

1. Przedmiot opracowania.
2. Cel i zakres pracy.
3. Podstawy prawne i materiały wyjściowe.
4. Metody zastosowane przy sporządzaniu prognozy.
5. Powiązania z innymi dokumentami.
6. Istniejący stan środowiska oraz potencjalne zmiany tego stanu w przypadku braku realizacji projektowanego dokumentu.
 - 6.1. Środowisko przyrodnicze.
 - 6.2. Jakość środowiska i jego zagrożenia.
 - 6.3. Flora i fauna.
 - 6.4. Obszary prawnie chronione oraz formy ochrony przyrody.
 - 6.5. Zagospodarowanie terenu.
 - 6.6. Tendencje zmian w środowisku w przypadku braku mpzp.
7. Opis projektowanego zagospodarowania.
8. Ocena warunków zagospodarowania terenu określonych w projekcie mpzp wynikających z potrzeb ochrony środowiska.
 - 8.1. Tworzenie warunków ochrony środowiska, w tym ochrona wód i gleby, powietrza, bioróżnorodności.
 - 8.2. Ochrona walorów kulturowych i krajobrazowych.
9. Ocena rozwiązań funkcjonalno-przestrzennych.
 - 9.1. Zgodność z uwarunkowaniami określonymi w opracowaniu ekofizjograficznym.
 - 9.2. Zgodności z przepisami prawa dotyczącymi ochrony środowiska.
10. Ocena wpływu projektowanego zagospodarowania na środowisko przyrodnicze i zdrowie ludzi.
11. Rozwiązania mające na celu zapobieganie, ograniczanie lub kompensację przyrodniczą negatywnych oddziaływań na środowisko.
 - 11.1. Ochrona klimatu i adaptacja do zmian klimatu.
 - 11.2. Realizacja celów środowiskowych dla jednolitych części wód.
12. Przewidywane metody analizy skutków realizacji projektowanego dokumentu – częstotliwości jej przeprowadzania oraz rozwiązania alternatywne do projektu planu.
13. Streszczenie sporządzone w języku niespecjalistycznym.

1. PRZEDMIOT OPRACOWANIA

Przedmiotem oceny zawartej w niniejszej prognozie są ustalenia dla miejscowego planu zagospodarowania przestrzennego dla obszarów położonych przy ul. Jodłowej oraz pomiędzy ul. Generała Józefa Hallera a ul. Chełmińską w Grucznie, zgodnie z Uchwałą Nr 467/23 Rady Miejskiej w Świeciu z dnia 29 czerwca 2023 roku w sprawie przystąpienia do sporządzenia miejscowego planu zagospodarowania przestrzennego dla obszarów położonych przy ul. Jodłowej oraz pomiędzy ul. Generała Józefa Hallera a ul. Chełmińską w Grucznie.

Podstawę prawną prognozy oddziaływania na środowisko ustaleń tegoż Planu stanowi ustawa z dnia 27 marca 2003 r. o planowaniu i zagospodarowaniu przestrzennym (t. j. Dz. U. z 2023 r. poz. 977 z późn. zm.) oraz ustawa z dnia 3 października 2008 r. o udostępnianiu informacji o środowisku i jego ochronie, udziale społeczeństwa w ochronie środowiska oraz o ocenach oddziaływania na środowisko (t. j. Dz. U. 2023 r. poz. 1094 z późn. zm.).

Przedmiotowy teren objęty jest Uchwałą nr 155/12 Rady Miejskiej w Świeciu z dnia 31 maja 2012r. w sprawie miejscowego planu zagospodarowania przestrzennego dla wsi Gruczno (Dz. Urz. Woj. Kuj.-Pom. z 10 lipca 2012 r. poz. 1471).

2. CEL I ZAKRES PRACY

Celem prognozy jest określenie i ocena skutków dla środowiska przyrodniczego i zdrowia ludzi, które mogą wynikać ze projektowanego przeznaczenia obszaru gminy Świecie, objętego projektem miejscowego planu zagospodarowania przestrzennego.

Prognoza oddziaływania na środowisko do miejscowego planu zagospodarowania przestrzennego dla obszarów położonych przy ul. Jodłowej oraz pomiędzy ul. Generała Józefa Hallera a ul. Chełmińską w Grucznie w ramach strategicznej oceny na środowisko – stosownie do stanu współczesnej wiedzy i metod oceny – obejmuje analizę uwarunkowań naturalnych i antropogenicznych ustaleń *miejscowego planu zagospodarowania przestrzennego dla obszarów położonych przy ul. Jodłowej oraz pomiędzy ul. Generała Józefa Hallera a ul. Chełmińską w Grucznie*, a także potencjalny wpływ na środowisko (możliwe przekształcenia) wynikający z realizacji ustaleń w/w planu.

Prognoza oddziaływania na środowisko została opracowana zgodnie z art. 51 ust. 2 Ustawy z dnia 3 października 2008 r. o udostępnianiu informacji o środowisku, jego ochronie, udziale społeczeństwa w ochronie środowiska oraz o ocenach oddziaływania na środowisko i zgodnie z powyższym artykułem zawiera, określa, analizuje i ocenia:

- informacje charakteryzujące projektowany dokument ze względu na jego zawartość, cel i powiązania z innymi dokumentami,
- informacje o stosowanych metodach sporządzania prognozy,
- propozycje dotyczące przewidywanych metod analizy skutków realizacji postanowień projektu z częstotliwością jej przeprowadzania,
- istniejący stan oraz potencjalne zmiany tego stanu w przypadku braku realizacji założeń projektowanego dokumentu,
- stan środowiska na obszarach objętych znaczącym oddziaływaniem,
- istniejące problemy ochrony środowiska istotne z punktu widzenia realizacji projektowanego dokumentu, w szczególności dotyczące obszarów podlegających ochronie na podstawie ustawy z dnia 16 kwietnia 2004 r. o ochronie przyrody,
- przewidywane znaczące oddziaływania, w tym oddziaływania bezpośrednie, pośrednie, wtórne, skumulowane, krótkoterminowe, średnioterminowe i długoterminowe, stałe i chwilowe oraz pozytywne i negatywne na środowisko i zdrowie ludzi,
- streszczenie w języku niespecjalistycznym.

Prognoza oddziaływania na środowisko do projektu *miejscowego planu zagospodarowania przestrzennego dla obszarów położonych przy ul. Jodłowej oraz pomiędzy ul. Generała Józefa Hallera a ul. Chelmińską w Grucznie* składa się z części tekstowej i graficznej.

Zakres prognozy jest zgodny z warunkami określonymi przez Państwowego Powiatowego Inspektora Sanitarnego w Świeciu oraz Regionalnego Dyrektora Ochrony Środowiska w Bydgoszczy. Ponadto, w związku z koniecznością uzyskania niezbędnych opinii i uzgodnień oraz wyłożeniem projektu planu miejscowego wraz z niniejszą prognozą oddziaływania na środowisko do publicznego wglądu zainteresowani mogą składać uwagi i wnioski, które będą rozpatrywane.

3. PODSTAWY PRAWNE I MATERIAŁY WYJŚCIOWE

1. Uchwała Nr 467/23 Rady Miejskiej w Świeciu z dnia 29 czerwca 2023 roku w sprawie przystąpienia do sporządzenia miejscowego planu zagospodarowania przestrzennego dla obszarów położonych przy ul. Jodłowej oraz pomiędzy ul. Generała Józefa Hallera a ul. Chelmińską w Grucznie.
2. Uchwała nr 155/12 Rady Miejskiej w Świeciu z dnia 31 maja 2012 r. w sprawie miejscowego planu zagospodarowania przestrzennego dla wsi Gruczno (Dz. Urz. Woj. Kuj.-Pom. z dnia 10 lipca 2012 r., poz. 1471).
3. Ustawa z dnia 27 kwietnia 2001 r. Prawo ochrony środowiska (t.j. Dz. U. z 2024 r. poz. 54) wraz z wynikającymi z ustawy rozporządzeniami.
4. Ustawa z dnia 3 października 2008 r. o udostępnianiu informacji o środowisku, jego ochronie, udziale społeczeństwa w ochronie środowiska oraz o ocenach oddziaływania na środowisko (Dz. U. z 2023 r. poz. 1094 z późn. zm.).
5. Ustawa z dnia 27 marca 2003 r. o planowaniu i zagospodarowaniu przestrzennym (Dz. U. z 2023 r. poz. 977 z późn. zm.) wraz z wynikającymi z ustawy rozporządzeniami.
6. Ustawa z dnia 7 lipca 1994 r. Prawo budowlane (Dz. U. z 2023 r. poz. 682 z późn. zm.).
7. Ustawa z dnia 12 grudnia 2012 r. o odpadach (Dz. U. z 2023 r. poz. 1587 z późn. zm.) wraz z wynikającymi z ustawy rozporządzeniami.
8. Ustawa z dnia 16 kwietnia 2004 r. o ochronie przyrody (Dz. U. z 2023 r. poz. 1336 z późn. zm.) wraz z wynikającymi z ustawy rozporządzeniami.
9. Ustawa z dnia 23 lipca 2003 r. o ochronie zabytków i opiece nad zabytkami (Dz. U. z 2022 r. poz. 840 z późn. zm.).
10. Ustawa z dnia 20 lipca 2017 r. Prawo wodne (Dz. U. z 2023 r. poz. 1478 z późn. zm.) wraz z wynikającymi z ustawy rozporządzeniami.
11. Ustawa z dnia 3 lutego 1995 r. o ochronie gruntów rolnych i leśnych (t. j. Dz. U. z 2024 r. poz. 82).
12. Rozporządzenie Ministra Infrastruktury z dnia 4 listopada 2022 r. w sprawie Planu gospodarowania wodami na obszarze dorzecza Wisły (Dz. U. z 2023 r. poz. 300).
13. Rozporządzenie Ministra Środowiska z dnia 14 czerwca 2007 roku w sprawie dopuszczalnych poziomów hałasu w środowisku (Dz. U. z 2014 r. poz. 112).
14. Rozporządzenie Ministra Środowiska z dnia 24 sierpnia 2012 r. w sprawie poziomów niektórych substancji w powietrzu (Dz. U. z 2012 r. poz. 1031).
15. Rozporządzenie Ministra Środowiska z dnia 16 grudnia 2016 r. w sprawie ochrony gatunkowej zwierząt (Dz. U. z 2016 r. poz. 2183).
16. Rozporządzenie Ministra Rozwoju z dnia 29 stycznia 2016 r. w sprawie rodzajów i ilości znajdujących się w zakładzie substancji niebezpiecznych, decydujących o zaliczeniu zakładu do zakładu o zwiększonym lub dużym ryzyku wystąpienia poważnej awarii przemysłowej (Dz. U. z 2016 r., poz. 138).

17. Rozporządzenie Rady Ministrów z dnia 10 września 2019 r. w sprawie przedsięwzięć mogących znacząco oddziaływać na środowisko (Dz. U. z 2019 r. poz. 1839).
18. Uchwała Nr LXI/851/23 Sejmiku Województwa Kujawsko-Pomorskiego z dnia 25 września 2023 r. w sprawie audytu krajobrazowego dla województwa kujawsko-pomorskiego.
19. Uchwała nr 217/20 Rady Miejskiej w Świeciu z dnia 29 grudnia 2020 r. w sprawie wyznaczenia obszaru i granic aglomeracji Świecie-Bukowiec.
20. Rozporządzenie Nr 20/2005 Wojewody Kujawsko-Pomorskiego z dnia 8 września 2005 r. w sprawie Nadwiślańskiego Parku Krajobrazowego (Dz. Urz. z 2005 r. Nr 108, poz. 1874).
21. Rozporządzenie Nr 6/2009 Wojewody Kujawsko-Pomorskiego z dnia 13 maja 2009 r. zmieniające rozporządzenie w sprawie Nadwiślańskiego Parku Krajobrazowego (Dz. Urz. z 2009 r. Nr 52, poz. 1083).
22. Uchwała Nr XLVIII/798/18 Sejmiku Województwa Kujawsko-Pomorskiego z dnia 30 lipca 2018 r. w sprawie nadania statutu Zespołowi Parków Krajobrazowych nad Dolną Wisłą.

Materiały planistyczne i publikacje:

1. Studium uwarunkowań i kierunków zagospodarowania przestrzennego przyjętego uchwałą Nr 185/12 Rady Miejskiej w Świeciu z dnia 29 listopada 2012 r., zmienionej uchwałą Nr 310/18 Rady Miejskiej w Świeciu z dnia 1 marca 2018 r. oraz uchwałą Nr 333/22 Rady Miejskiej w Świeciu z dnia 31 marca 2022 r.
2. Mapa geologiczna Polski, Arkusz Chełmno (243) – Tablica IX, Szkic geologiczno-inżynierski.
3. Szczegółowa mapa geologiczna Polski, Arkusz Chełmno (243) – skala 1:50 000.
4. Mapa geomorfologiczna, Arkusz Chełmno (243) – skala 1:50 000.
5. Mapa hydrogeologiczna, Arkusz Chełmno (243) – skala 1:50 000.
6. Mapa geośrodowiskowa, Arkusz Chełmno (243) – skala 1:50 000.
7. Geografia Regionalna Polski, J. Kondracki – Warszawa 1998 r.
8. Zasoby bazy danych Urzędu Miejskiego w Świeciu dotyczące m. in. granic własności.
9. Raporty o stanie środowiska województwa kujawsko – pomorskiego w 2010-2021 r. sporządzone przez Wojewódzki Inspektorat Środowiska w Bydgoszczy.
10. Strategia Rozwoju Gminy Świecie na lata 2018 – 2027.
11. Prognoza oddziaływania na środowisko do Programu Ochrony Środowiska dla Powiatu Świeckiego.
12. Plan gospodarki odpadami województwa kujawsko – pomorskiego na lata 2012 – 2017 z perspektywą na lata 2018 – 2023 – Załącznik do Uchwały Nr XXVI/434/12 Sejmiku Województwa Kujawsko-Pomorskiego z dnia 24 września 2012 r.
13. Aktualizacja Krajowego Programu Oczyszczania Ścieków Komunalnych.
14. Krajowy Plan Gospodarki Odpadami 2028.
15. Plan zagospodarowania przestrzennego województwa kujawsko – pomorskiego, przyjęty Uchwałą Nr VIII/135/19 Sejmiku Województwa Kujawsko-Pomorskiego z dnia 24 czerwca 2019 r.
16. Mayer J., Heinz-Werner S., Wielki atlas drzew i krzewów, DELTA, Warszawa.
17. Mapa glebowo-rolnicza.
18. www.mapy.mojregion.info/geoportal/
19. www.mapa.korytarze.pl
20. www.geoserwis.gdos.gov.pl
21. www.mapy.isok.gov.pl
22. www.zst.edu.pl
23. www.mos.gov.pl
24. www.klimada.mos.gov.pl

25. www.geoportal.gov.pl
26. www.ochronaklimatu.com
27. www.rdw.org.pl
28. www.karty.apgw.gov.pl
29. www.wios.bydgoszcz.pl
30. www.edzienniki.bydgoszcz.uw.gov.pl

Opracowanie poprzedzono analizą materiałów źródłowych oraz wizją w terenie.

Załączniki graficzne:

1. Mapa sytuacyjno – wysokościowa w skali 1:1 000.
2. Oświadczenie autora prognozy.

4. METODY ZASTOSOWANE PRZY SPORZĄDZANIU PROGNOZY

W prognozie zastosowano metodę opisową. Podczas sporządzania prognozy punktem odniesienia był istniejący stan środowiska na terenie gminy Świecie. W pierwszym etapie opisano elementy środowiska, które mogą być narażone na oddziaływania wskutek realizacji ustaleń planu. W drugim etapie dokonano prognozy oddziaływań na środowisko. Opracowanie ma formę opisowo – kartograficzną i jest uzupełnione obserwacjami terenowymi. Wnioskowanie o wpływie prac na poszczególne składowe środowiska oparto na identyfikacji przyczyn i wzajemnych uwarunkowań, które wynikają zarówno z zakresu planowanych prac, jak i naturalnych warunków występujących na analizowanym terenie.

Przy opracowywaniu niniejszej prognozy skorzystano w dużej mierze z informacji i danych zawartych w „*Opracowaniu ekofizyograficznym na potrzeby miejscowego planu zagospodarowania przestrzennego dla obszarów położonych przy ul. Jodłowej oraz pomiędzy ul. Generała Józefa Hallera a ul. Chełmińską w Grucznie*” (autor: mgr inż. Marta Wiśniewska, Grudziądz, kwiecień 2024 r.).

Prognoza wykonywana jest w trakcie opracowania projektu mpzp bada i analizuje wpływ na środowisko i zdrowie ludzi ustaleń miejscowego planu zagospodarowania przestrzennego.

5. POWIĄZANIA Z INNYMI DOKUMENTAMI

Projekt ustaleń miejscowego planu zagospodarowania przestrzennego dla obszarów położonych przy ul. Jodłowej oraz pomiędzy ul. Generała Józefa Hallera a ul. Chełmińską w Grucznie, dla którego sporządzono niniejszą prognozę oddziaływania na środowisko, respektuje ustalenia Studium uwarunkowań i kierunków zagospodarowania przestrzennego gminy Świecie w sferze dyspozycji przestrzennych i zasad oraz kierunków zagospodarowania terenów.

Zgodnie ze Studium uwarunkowań i kierunków zagospodarowania przestrzennego gminy Świecie przyjętym uchwałą nr 185/12 Rady Miejskiej w Świeciu z dnia 29 listopada 2012 r. zmienionym Uchwałą Nr 310/18 Rady Miejskiej w Świeciu z dnia 1 marca 2018 r. oraz uchwałą Nr 333/22 Rady Miejskiej w Świeciu z dnia 31 marca 2022 r. tereny objęte mpzp znajduje się w strefie I-O – strefie inwestycyjno-osadniczej. Głównymi funkcjami i założeniami rozwoju są: funkcja mieszkaniowa oraz uzupełniająca funkcja gospodarcza, a także zabudowa miejscowości – do adaptacji, modernizacji i uzupełnień.

Przewidywane funkcje terenów w planie miejscowym nie są sprzeczne z obowiązującym studium.

Ustalenia zmiany mpzp uwzględniają zapisy zawarte w aktualnym Planie zagospodarowania przestrzennego województwa kujawsko – pomorskiego. Projekt mpzp w pełni nawiązuje do Aktualizacji Krajowego Programu Oczyszczania Ścieków Komunalnych odnośnie rozwiązań

w gospodarce ściekowej oraz do Krajowego Planu Gospodarki Odpadami 2028 odnośnie gospodarki odpadami.

Zgodnie z Planem gospodarki odpadami województwa kujawsko-pomorskiego na lata 2012-2017 z perspektywą na lata 2018-2023, gmina Świecie została zakwalifikowana do Regionu 1 Tucholsko-Grudziądzkiego gospodarki odpadami. Odebrane odpady są przewożone do Międzygminnego Kompleksu Unieszkodliwiania Odpadów Komunalnych w Sulnówku.

6. ISTNIEJĄCY STAN ŚRODOWISKA ORAZ POTENCJALNE ZMIANY TEGO STANU W PRZYPADKU BRAKU REALIZACJI PROJEKTOWANEGO DOKUMENTU

6.1. ŚRODOWISKO PRZYRODNICZE

6.1.1. Ukształtowanie powierzchni terenu

Większość obszaru gminy Świecie leży w obrębie mezoregionu Wysoczyzna Świecka w makroregionie Pojezierza Południowopomorskie. Rzeźba tego terenu jest młoda, została ukształtowana w plejstocenie (w czasie zlodowacenia bałtyckiego), a następnie przekształcona w holocenie.

Wysoczyzna Świecka, pod względem geomorfologicznym jest obszarem moreny dennej płaskiej oraz falistej. Wysoczyzna morenowa płaska (o wysokości względnej do 2 m i nachyleniu zboczy do 2°), występuje na północ i wschód od Świecia, na wysokości 80 – 90 m n.p.m. natomiast falista (o wysokości względnej 2-5 m i nachyleniu 5°) o rzędnych 80,0 do 100,0 m n.p.m. i występuje głównie na zachód od Świecia. Powierzchnię wysoczyzny morenowej urozmaicają liczne formy geomorfologiczne, o różnej genezie, wypukłe (pagórki i wzgórza morenowe, ozy, kemy, równiny sandrowe, wydmy) i wklęsłe (ryny subglacjalne, doliny wód roztopowych, zagłębienia powstałe na skutek nierównomiernej działalności lodowcowej oraz zagłębienia po martwym lodzie).

Zgodnie z podziałem zaproponowanym przez prof. J. Kondrackiego teren położony jest w prowincji Niżu Środkowoeuropejskiego, podprowincji Pojezierzy Południowobałtyckich w makroregionie Dolina Dolnej Wisły, mezoregionie Kotliny Fordońska.

Mikroregion Świecki obejmuje taras zalewowy na południe od ujścia Wdy po występ Wysoczyzny Świeckiej pod Kozielcem. Dno Doliny Fordońskiej jest bezleśne, jedynie w okolicy Ostromecka zachowały się lasy łęgowe, z których wydzielono rezerваты przyrody. Tworzą ją grunty rolne oraz rozproszone osadnictwo.

W granicach opracowania nie ma udokumentowanych złóż kopalin.

Biorąc pod uwagę dane ze szkicu geologiczno – inżynierskiego (1:10 000) badany obszar leży w rejonie o średnio korzystnych dla budownictwa warunkach. Obszar reprezentują grunty spoiste, zwarte, sypkie średniozagęszczone i zagęszczone, na których nie występują zjawiska geodynamiczne oraz głębokość wody gruntowej przekracza 2 m. Teren mpzp usytuowany jest na wysoczyźnie morenowej płaskiej, której strukturę w większości reprezentują piaski wodnolodowcowe, miejscami wraz z łąkami i mułkami zastoiskowymi, a także namuły zagłębien bezodpływowych.

Rzędne terenu objętego mpzp wynoszą od około 29 m n. p. m. w części wschodniej poprzez 32 m n. p. m. do około 36 m n. p. m. w części zachodniej. Spadki terenu nie przekraczają 8 %.

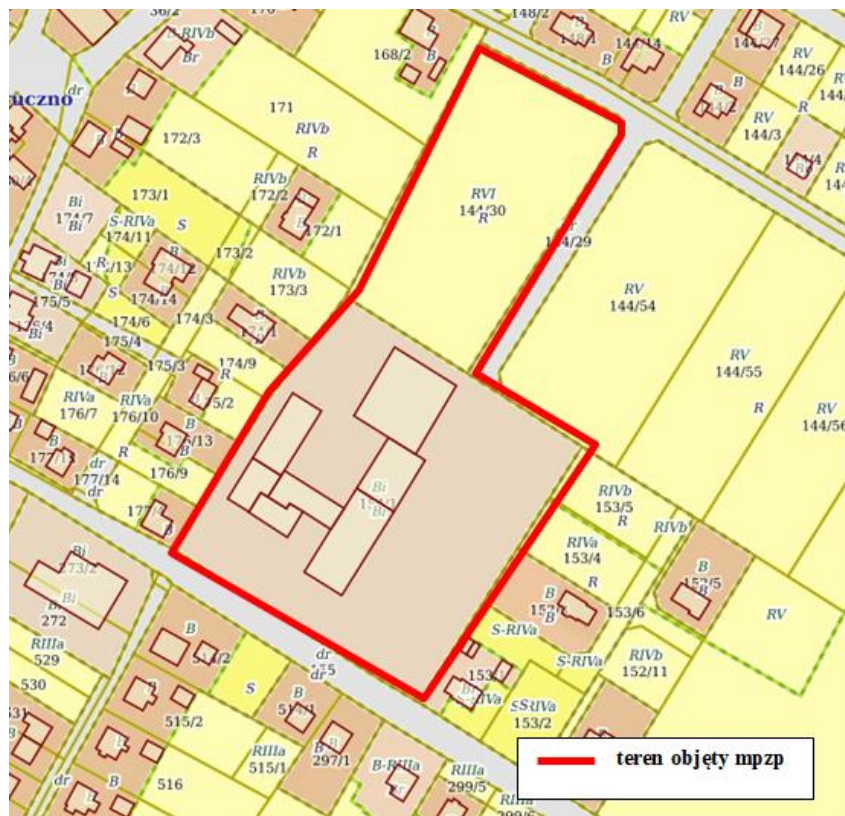
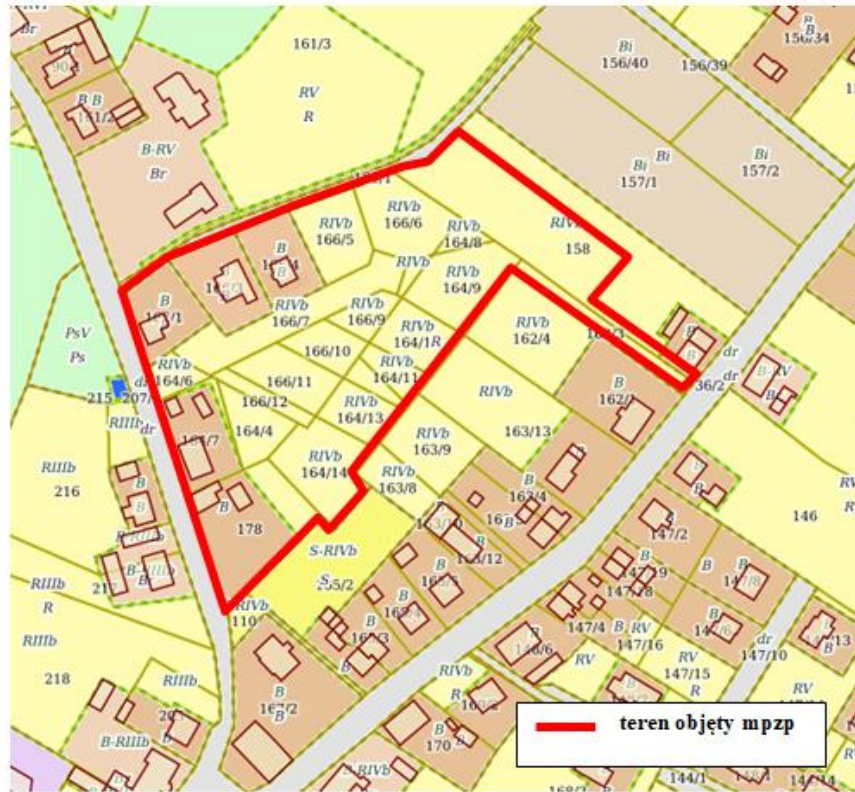
6.1.2. Warunki glebowe

Na analizowanym terenie występują grunty rolne klasy RIVb, RVI, tereny mieszkaniowe (B), drogi (dr) oraz inne tereny zbudowane (Bi).

Według mapy glebowo – rolniczej na obszarze objętym opracowaniem występują gleby płowe i brunatne deluwialne. Pod względem składu mechanicznego materiału glebowego w przeważającej części występuje gatunek gleb piaszkowych (głina piaszkowa, piaski gliniaste mocne).

Według kompleksów rolniczej przydatności są to gleby orne przeznaczone pod grunty orne oraz stanowią kompleks żytni i pszenny.

Rysunek nr 1. Użytkowanie gruntów z zaznaczonymi orientacyjnie terenami opracowania.



Źródło: Opracowanie własne na podstawie danych z www.mapy.mojregion.info/geoportal/

6.1.3. Wody powierzchniowe i podziemne.

Gmina Świecie, jak i miasto położona jest w dorzeczu Wisły. Zlewnia Wisły w granicach administracyjnych Gminy i najbliższym jej sąsiedztwie obejmuje przykrawedziową Dolinę Wisły podzielona na podzlewnie:

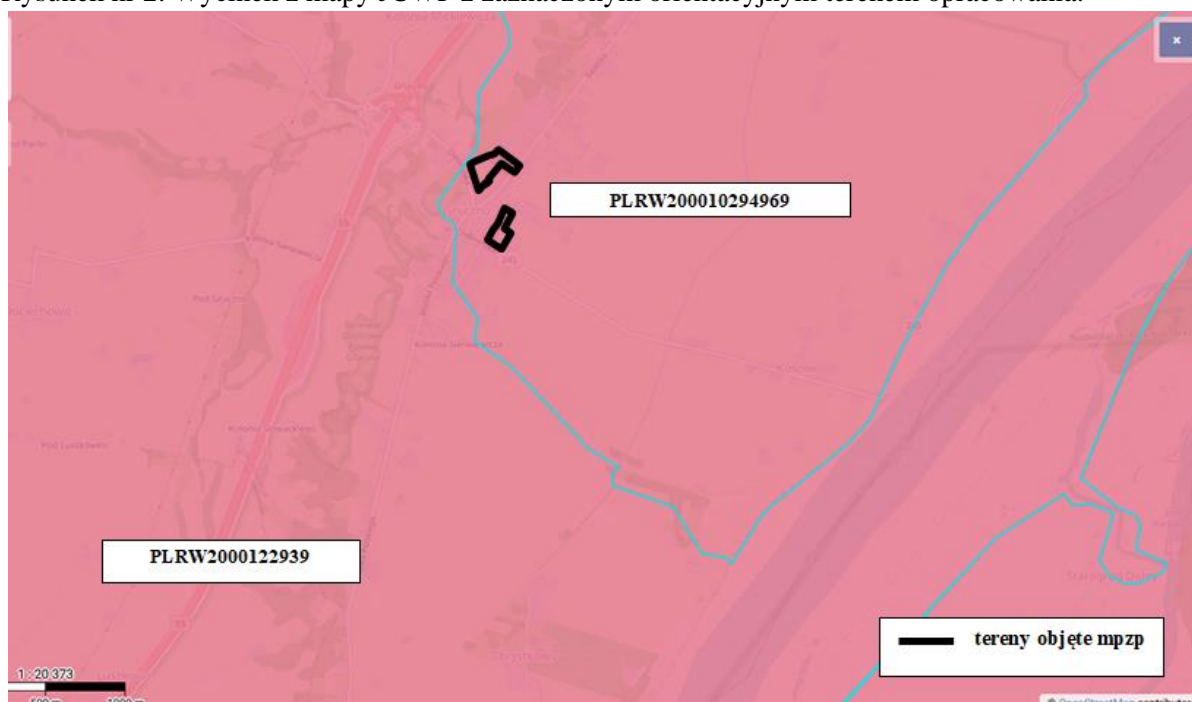
- od Topólna do Gruczna, z ważniejszymi ciekami: Niewiescinska Struga oraz dopływem spod Bukowca i Dworzyska,
- od ujścia Wdy do Mątawy z dopływem spod Sulnowa (Struchawa), z jeziora Czaple (Czerwona Woda) oraz z dopływem z okolic jeziora Bielskiego przez Czapelki do Sartowic.

Zarówno Wisła, jak i jej dopływy, charakteryzują się śnieżno – deszczowym ustrojem zasilania, stad typowe są dwa maksima wysokich stanów wód: wiosenne i letnio – jesienne. Wiosenne wezbrania wód są groźniejsze i częściej powodują wystąpienie stanów powodziowych. Oprócz rzek, ważnym elementem sieci hydrograficznej Gminy Świecie, są jeziora. Powstały one w okresie wycofywania się ostatniego lądolodu lub po jego ustąpieniu (np. jezioro rynnowe).

Opracowywany teren znajduje się poza obszarami zagrożonymi zalewaniem wodami napływowymi.

Teren opracowania położony jest w jednolitej części wód powierzchniowych (JCWP) w obszarze **Kanał Główny Świecki (PLRW200010294969)**.

Rysunek nr 2. Wycinek z mapy JCWP z zaznaczonym orientacyjnym terenem opracowania.



Źródło: www.karty.apgw.gov.pl

Omawiany teren, według regionalizacji słodkich wód podziemnych Polski, położony jest w paśmie zbiorników wód czwartorzędowych pojeziernych, należącym do prowincji hydrogeologicznej nizinnej [Kleczkowski, 1990]. Wg regionalizacji zwykłych wód podziemnych w regionie pomorskim [Paczyński, 1995]. Wody podziemne na gminy występują w trzech piętrach wodonośnych - czwartorzędowym, neogeńskim i kredowym [Zambrzycka, 2002]. Zasadniczym źródłem zaopatrzenia gminy Świecia w wodę, do celów spożywczych i gospodarczych, są poziomy plejstoceni i mioceni. Plejstoceni poziom wodonośny stanowią piaski wodnolodowcowe, których strop zalega na głębokości 30,0-40,0 m, a miąższość waha się od 3,0 – do 16,0 m. Piaski te

prowadzą wodę o zwierciadle napiętym, stabilizującym się na głębokości 30,0 – 40,0 m (z uwagi na położenie w strefie krawędziowej wysoczyzny i drenaż przez Wisłę). Zasobność poziomu plejstocenijskiego jest bardzo duża, wydajność z jednego otworu wynosi kilkadziesiąt m³/h. Jakość wód plejstocenijskich znacznie odbiega od norm dla wód do spożycia i dlatego wymagają one uzdatnienia.

W utworach trzeciorzędowych, woda występuje w piaskach miocenijskich, które zalegają w postaci dwu warstw (na głębokości 45,0-50,0 m i 68,0-75,0 m), zwierciadło wody jest napięte i stabilizuje się na głębokości 23,0 m, zasobność wynosi ponad 30 m³/h.

Wody podziemne poziomów użytkowych na obszarze występują w ośrodkach porowych w czwartorzędzie, trzeciorzędzie i w ośrodkach szczelinowych w kredzie górnej.

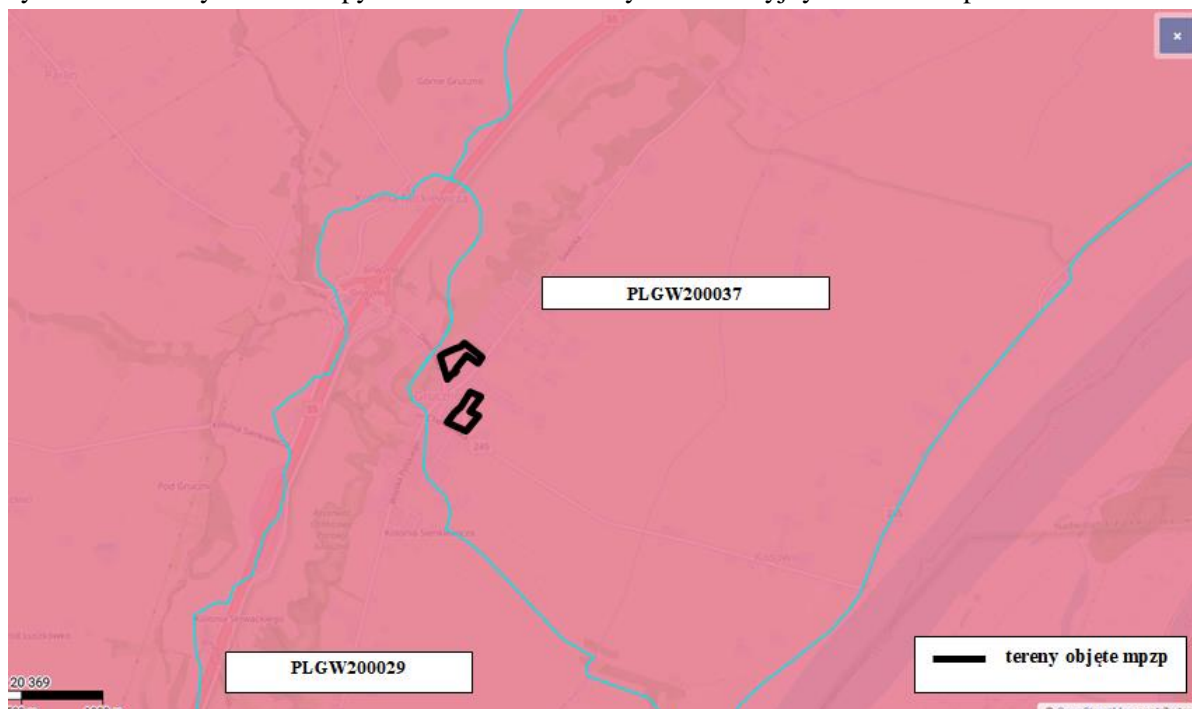
Poziomy użytkowe w utworach czwartorzędzu występują na całym obszarze regionu w żwirach, piaskach i piaskach mułkowatych. Miąższość tych poziomów zmienia się pomiędzy kilkoma metrami w Dolinie Dolnej Wisły i rejonie Łopatek, do około kilkunastu metrów na pozostałym terenie i maksymalnie 40 m w rejonie Torunia. Głębokie deficyty wodne mogą wystąpić w rejonie Łopatek i we wschodniej części rejonu Torunia. Urozmaicona rzeźba terenu powoduje, że występuje tu wiele lokalnych działów wodnych, co ma wpływ na kształtowanie się zasilania wód podziemnych.

Wody w utworach miocenu występują w Dolinie Dolnej Wisły na głębokości od 60 do 100 m. Wydajność tego poziomu wynosi od kilku do ponad 120 m³/h. W rejonie Świecia występuje on na głębokości od 40 do 80 m. Kreda górna reprezentowana jest głównie przez margle, wapienie margliste i piaskowce, występujące na głębokości od 90.

Tereny opracowania położone są w jednolitej części wód podziemnych oznaczonych kodem **PLGW200037**, Powierzchnia jej zlewni wynosi 410.5 km². Obszar położony jest Dorzeczcu Wisły, regionie wodnym Dolnej Wisły. Ocena stanu chemicznego wskazała stan dobry. Ocena stanu ilościowego jako dobrą. Celami środowiskowymi jest dobry stan chemiczny oraz ilościowy. Zlewnia użytkowana jest głównie rolniczo. Ocenę ryzyka nieosiągnięcia celów środowiskowych określono jako niezagrażoną. Teren położony jest poza głównymi zbiornikami wód podziemnych.

Znaczenie użytkowe posiadają wody piętra czwartorzędowego i neogeńskiego. Wody piętra kredowego nie są użytkowane ze względu na zasolenie. Struktury wodonośne w utworach czwartorzędowych związane są z doliną Wisły. Poziom dolinny związany jest z holocenijskimi aluwialnymi piaskami i żwirami rzecznyymi, serią piaszczysto-żwirową interglacjału emskiego oraz piaskami miocenu (południowa i centralna część doliny Wisły). Podstawowe znaczenie użytkowe ma poziom wodonośny występujący w obrębie serii piaszczystej interglacjału emskiego. Jego rozprzestrzenienie wiąże się z doliną kopalną. Gorsze parametry hydrogeologiczne mają warstwy wodonośne występujące w piaskach interstadialnych zlodowacenia Wisły. Tworzą je piaski drobno średnioziarniste o miąższości nieprzekraczającej kilkunastu metrów. Współczynnik filtracji waha się od kilku do 60 m/dobę, przewodność od 100 do 1000 m³ dobę, a wydatki jednostkowe są bardzo zróżnicowane - od 0,5 do 30 m³/h na 1 m depresji. Stopień zagrożenia wód podziemnych w rejonie opracowania jest wysoki. Główne poziomy wodonośne w tym terenie występują pomiędzy hydroizohipsami 30-40 m n.p.m. Przepływ wód w tym piętrze wodonośnym ma odbywać się w północnego wschodu na południowy zachód.

Rysunek nr 3. Wycinek z mapy JCWPd z zaznaczonym orientacyjnym terenem opracowania.



Źródło: www.karty.apgw.gov.pl

6.2. Jakość środowiska i zagrożenia

6.2.1. Powietrze atmosferyczne

Jakość powietrza atmosferycznego uzależniona jest przede wszystkim od: przemysłu dominującego na danym obszarze, odległości od głównych emitorów, poziomu emisji z sektora bytowo – komunalnego (emisja powierzchniowa), natężenia ruchu pojazdów i układu komunikacyjnego (emisja komunikacyjna), a także położenia geograficznego i warunków meteorologicznych.

Analizę dotychczasowych zmian w środowisku przeprowadzono w oparciu o Raport o stanie środowiska województwa kujawsko-pomorskiego w 2021 roku. Zgodnie z podziałem kraju na strefy, określonym w Rozporządzeniu Ministra Środowiska z dnia 2 sierpnia 2012 r. w sprawie stref, w których dokonuje się oceny, jakości powietrza (Dz. U. 2012, poz. 914) teren opracowania znajduje się w strefie kujawsko-pomorskiej. Wynikowe klasy stref dla poszczególnych zanieczyszczeń (dwutlenek siarki, dwutlenek azotu, tlenek węgla, benzen, ozon, pył PM10, ołów w PM10, arsen w PM10, kadm w PM10, nikiel w PM10, benzo(a)piren w pyle PM10, pył PM2,5), dla każdej strefy, uzyskane w ocenie rocznej za rok 2013 dokonanej z uwzględnieniem kryteriów ustanowionych w celu ochrony zdrowia ludzi wskazały stężenia zanieczyszczeń przekraczające poziomy dopuszczalne (DOP) lub poziomy dopuszczalne (DOC) powiększone o margines tolerancji, gdy taki jest określony lub też przekraczają poziomy docelowe dla pyłu zawieszonego PM10 9 (DOP), benzo(α)pirenu (DOC) oraz ozonu.

Według klasyfikacji dokonanej ze względu na ochronę zdrowia ludzi wszystkie 4 strefy w województwie (aglomeracja bydgoska, miasto Toruń, miasto Włocławek oraz strefa kujawsko – pomorska) znalazły się w klasie C. W województwie kujawsko – pomorskim poziomy celu długoterminowego dla ozonu zostały przekroczone dla wszystkich czterech stref (klasa D2) w przypadku ochrony zdrowia.

6.2.2. Hałas

Zgodnie z Prawem Ochrony Środowiska „ochrona przed hałasem polega na zapewnieniu jak najlepszego stanu akustycznego środowiska, między innymi poprzez utrzymanie hałasu poniżej poziomu dopuszczalnego lub co najmniej na tym poziomie oraz przez zmniejszenie poziomu hałasu, co najmniej do dopuszczalnego, w przypadku, gdy nie jest on dotrzymany”. Hałas na danym terenie mpzp może charakteryzować się dużym natężeniem, ze względu hałas bytowy, związany z mieszkańcami oraz działalnością usługową, a także ruch kołowy, transport towarów przy drodze wojewódzkiej nr 245 (ul. Chełmińska), jak i również oddalonym na zachód odcinku drogi ekspresowej nr S5.

6.2.3. Wody

Teren opracowania położony jest w jednolitej części wód powierzchniowych (JCWP) **Kanał Główny Świecki (PLRW200010294969)**. Cieki te są objęte monitoringiem WIOŚ w Bydgoszczy.

Tabela nr 2. Informacja na temat JCWP.

Kod JCW	Nazwa	Czy JCW jest monitorowana?	Status JCW	Aktualny stan lub potencjał JCW	Ocena ryzyka nieosiągnięcia celów środowiskowych
PLRW200010294969	Kanał Główny Świecki	Monitorowana	SZCW	zły	zagrożona
Typ odstępstwa	przedłużenie terminu osiągnięcia celu: - brak możliwości technicznych				
Termin osiągnięcia dobrego stanu	2027				
Cel środowiskowy	Ochrona przyrody i krajobrazu w warunkach zrównoważonego rozwoju. Eliminacja lub ograniczanie zagrożeń dla przyrody i krajobrazu. W szczególności: łągi, jeziora, torfowiska niskie, rzeki, inne cieki, zbiorniki wodne Zachowanie mozaikowatości krajobrazu prawobrzeżnej części Doliny Dolnej Wisły. Ochrona walorów przyrodniczych i historycznych jako gwarancja prawidłowego funkcjonowania korytarza ekologicznego, o randze europejskiej.				
Uzasadnienie odstępstwa	Odstępstwo polegające na odroczeniu terminu osiągnięcia celów środowiskowych jest związane z tym, że nie są osiągnięte (lub są zagrożone) cele środowiskowe JCWP w zakresie wskaźników: IFPL; benzo(a)piren(w), bromowane difenyletery(b), rtęć(b), heptachlor(b). Jest to spowodowane warunkami naturalnymi (wskazanymi w kolumnie pn. „Warunki naturalne uniemożliwiające osiągnięcie celów środowiskowych w perspektywie do końca 2027 r. (lub roku 2039 - dla substancji priorytetowych wprowadzonych dyrektywą 2013/39/UE)”) a w odniesieniu do substancji priorytetowych wprowadzonych dyrektywą 2013/39/UE – brakiem możliwości technicznych (w tym: niewystarczającymi danymi na temat źródeł zanieczyszczenia) i nieproporcjonalnością kosztów. Warunkiem odstępstwa jest pełne i terminowe wdrożenie programu działań (którego zakres i skuteczność określono w zestawach działań).				

Źródło: www.karty.apgw.gov.pl

Według badań WIOŚ w 2020 r. stan zwykłych wód podziemnych na terenie gminy Świecie określony został jako dobry.

Tabela nr 3. Jakość wód podziemnych.

Miasto	Kod UE JCWPd	Wskaźniki fizyczno-chemiczne w zakresie stężeń IV/V klasy jakości	Końcowa klasa jakości	Stan
Świecie (gm. miejsko-wiejska)	PLGW200037	Fe / -	III	dobry

Źródło: Opracowanie WIOŚ w Bydgoszczy z 2020 r.

4.2.4. Pole elektroenergetyczne

Źródłami emisji pól elektromagnetycznych o szkodliwym dla otoczenia promieniowaniu niejonizującym są głównie linie energetyczne o napięciu znamionowym powyżej 110 kV.

Wzdłuż tras przebiegu tych linii niezbędne jest zachowanie stref ochronnych szerokości odpowiadających wielkości napięć znamionowych, gdzie wyklucza się zabudowę, a korzystanie z zasobów środowiska i sposób zagospodarowania jest ograniczony.

W obszarze terenu objętego mpzp znajdują się linia energetyczna średniego 15 kV napięcia, dla której obowiązują ograniczenia w zagospodarowaniu terenu wynikające z przepisów odrębnych w pasie technologicznym napowietrznej linii elektroenergetycznej średniego napięcia 15 kV o szerokości 14 m (po 7 m z każdej strony linii).

6.3. Flora i fauna

Inwentaryzacja przyrodnicza miała miejsce 30 marca oraz 25 maja 2023 r. Rozpoznanie szaty roślinnej i lichenoflory wykonano w 2 etapach. Etap pierwszy obejmował prace terenowe (wizja lokalna, obserwacje, wykonanie fotografii), służące identyfikacji poszczególnych gatunków roślin naczyniowych i porostów występujących na przedmiotowym obszarze, zwracając przy tym szczególną uwagę na obecność gatunków zagrożonych, rzadkich i chronionych. Natomiast drugi etap obejmował rozpoznanie zinwentaryzowanych gatunków w oparciu o identyfikację i kategoryzację flory w oparciu o dostępne materiały źródłowe i opracowania. Ze względu na okres wizji lokalnej, a co za tym idzie okres wegetacji, nie było możliwe wykonanie pełniejszej inwentaryzacji roślinności łąkowej. Z pozostałości po roślinności zeszłorocznej można natomiast wnioskować, że znaczne przestrzenie nieużytkowanych gruntów rolnych w zachodniej części terenu zajmują zbiorowiska nitrofilnych wysokich bylin drugiego stadium sukcesji, z klasy Artemisietea.

Naturalna szata roślinna obszaru objętego projektem mpzp nie jest wyjątkowo bogata, występuje tu roślinność ruderalna oraz miejscami prawdopodobnie segetalna oraz zbiorowiska chwastów głównie w enklawie terenów rolniczych. Występują tu zarówno samosiewy następujących gatunków drzew i krzewów: sosna (*Pinus L.*), świerk pospolity (*Picea bies*), klon pospolity (*Acer platanoides*), dąb szypułkowy (*Quercus robur*), klon jesionolistny (*Acer negundo*), cis pospolity (*Taxus baccata*), Róża dzika (*Rosa canina L.*), jak drzewa i krzewy trwale. Pod względem faunistycznym rejon świecki należy do krainy PołudniowoBałtyckiej. Podczas wizji lokalnej nie dostrzeżono występowania gatunków płazów i gadów w obrębie stawu, co nie oznacza, iż nie stanowi on potencjalnego miejsca ich bytowania. W trakcie obserwacji awifauny nie dostrzeżono osobników z żadnego objętego ochroną, jednak mogą one bytować o określonej porze dnia i roku.

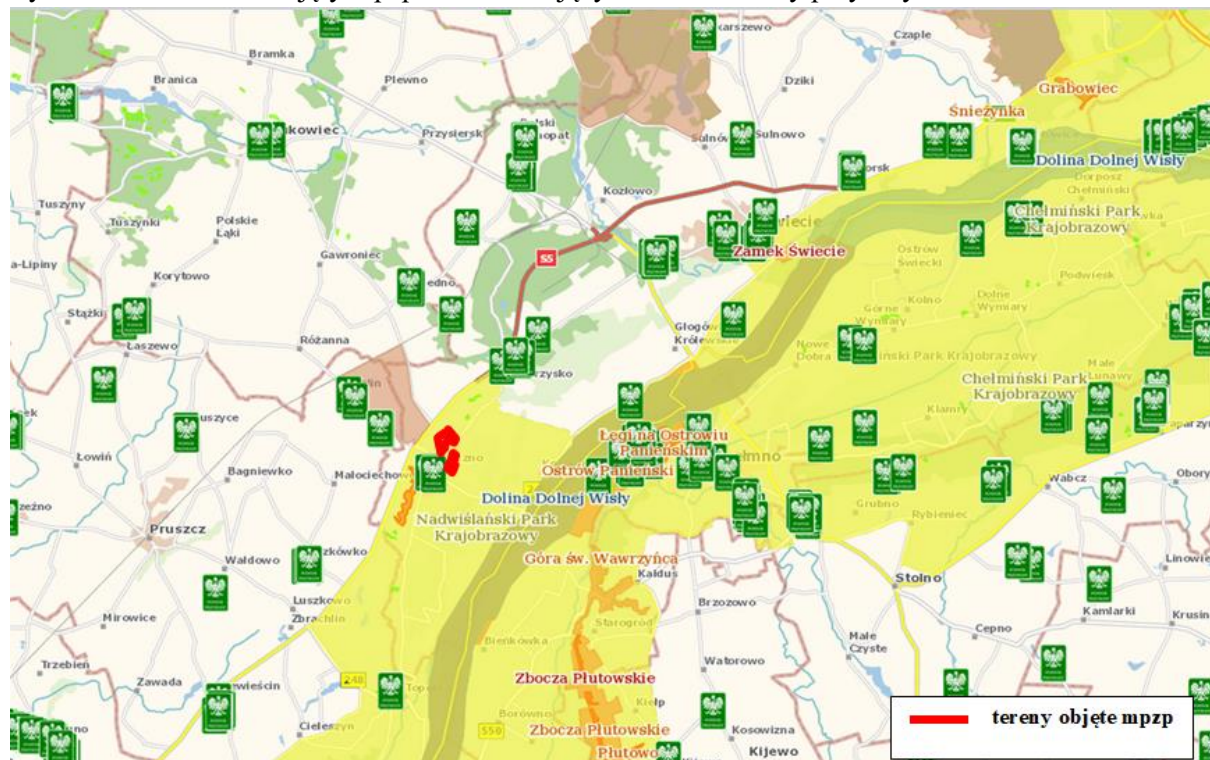
W pobliżu zbiorników wodnych, podczas kilkugodzinnych obserwacji (METODA WIZJI LOKALNEJ), nie stwierdzono występowania gatunków płazów i gadów oraz ich siedlisk ani śladów ich bytowania. Jednakże może stanowić on potencjalny korytarz ekologiczny ich migracji, dlatego też proponuje się pozostawienie go w stanie niezmiennym.

Według inwentaryzacji w terenie dnia 12 maja 2024 r. nie stwierdzono występowania chronionych gatunków roślin, grzybów, mszaków i zwierząt oraz ich siedlisk.

6.4. Obszary prawnie chronione oraz formy ochrony przyrody na obszarach objętych mpzp.

Analizowany obszar opracowania jest bezpośrednio objęty formą ochrony prawnej w rozumieniu ustawy o ochronie przyrody. Teren mpzp znajduje się w granicach Nadwiślańskiego Parku Krajobrazowego wchodzącego w skład Zespołu Parków Krajobrazowych nad Dolną Wisłą.

Rysunek nr 4. Obszar objęty mpzp na tle istniejących form ochrony przyrody.



Źródło: Opracowanie własne na podstawie danych z www.geoserwisgdos.gov.pl

Zespół Parków Krajobrazowych Chełmińskiego i Nadwiślańskiego nad Dolną Wisłą chronią naturalny krajobraz doliny Wisły, jednej z niewielu wielkich rzek europejskich, gdzie zostały zachowane naturalne ekosystemy z mozaiką siedlisk: przylegającymi do brzegów rzeki łąkami, starorzeczami, lasami łągowymi oraz stromymi, aktywnymi geologicznie zboczami, dolinkami erozyjnymi, wąwozami porośniętymi grądami zboczowymi, roślinnością kserotermiczną i zbiorowiskami zaroślowymi.

W związku z powyższym należy respektować nakazy i zakazy zawarte w Rozporządzeniu Nr 20/2005 Wojewody Kujawsko-Pomorskiego z dnia 8 września 2005 r. w sprawie Nadwiślańskiego Parku Krajobrazowego (Dz. Urz. z 2005 r. Nr 108, poz. 1874) oraz Rozporządzeniu Nr 6/2009 Wojewody Kujawsko-Pomorskiego z dnia 13 maja 2009 r. zmieniające rozporządzenie w sprawie Nadwiślańskiego Parku Krajobrazowego (Dz. Urz. z 2009 r. Nr 52, poz. 1083).

Innymi najbliższymi usytuowanymi formami przyrody są:

Rezerваты	
Nazwa	[km]
Ostnicowe parowy Gruczna - otulina	0.17
Ostnicowe parowy Gruczna	0.19
Ostrów Panieński	4.13
Góra św. Wawrzyńca	4.66
Zbocza Płutowskie	5.56
Łęgi na Ostrowiu Panieńskim	5.84
Płutowo	8.87

Parki krajobrazowe	
<i>Nazwa</i>	<i>[km]</i>
<i>Nadwiślański Park Krajobrazowy</i>	<i>w obszarze</i>
<i>Chelmiński Park Krajobrazowy</i>	<i>2.48</i>

Obszary chronionego krajobrazu	
<i>Nazwa</i>	<i>[km]</i>
<i>Nadwiślański (woj. kujawsko-pomorskie)</i>	<i>1.10</i>
<i>Świecki</i>	<i>10.58</i>
<i>Zalewu Koronowskiego</i>	<i>16.43</i>

Natura 2000 Obszary specjalnej ochrony	
<i>Nazwa</i>	<i>[km]</i>
<i>Dolina Dolnej Wisły PLB040003</i>	<i>2.11</i>
<i>Bory Tucholskie PLB220009</i>	<i>17.33</i>

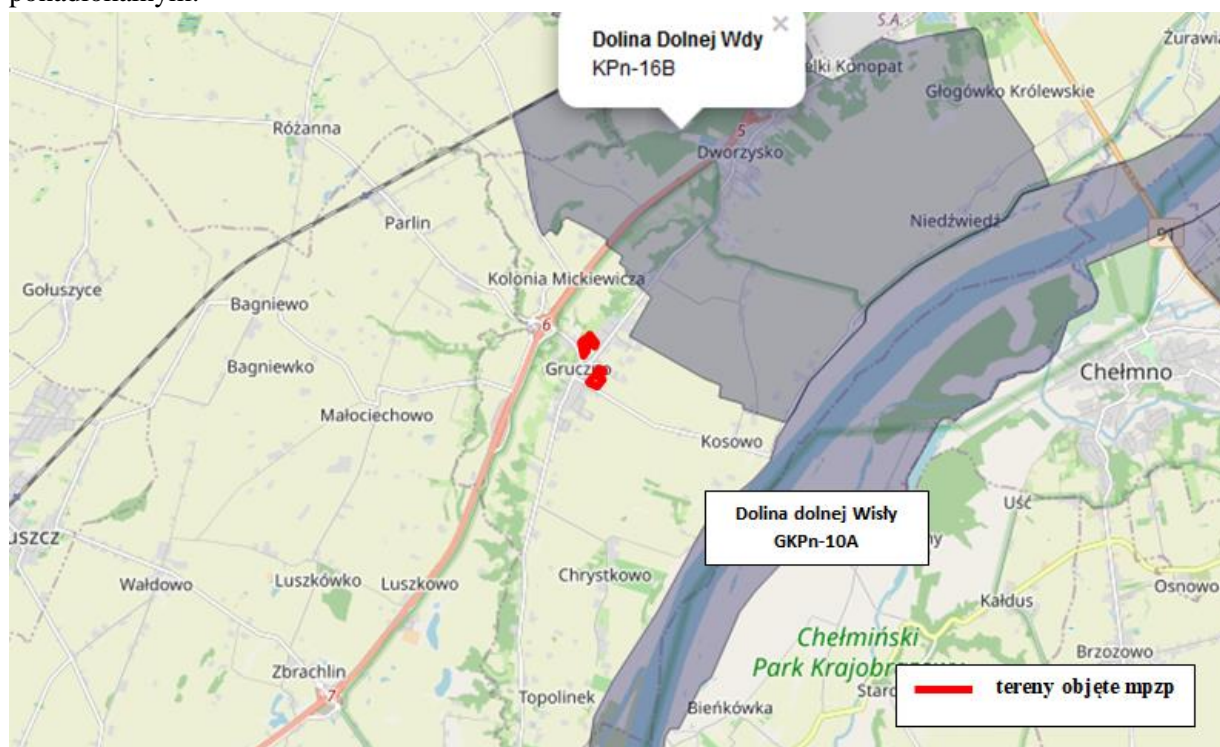
Natura 2000 Specjalne obszary ochrony	
<i>Nazwa</i>	<i>[km]</i>
<i>Solecka Dolina Wisły PLH040003</i>	<i>2.11</i>
<i>Zbocza Plutowskie PLH040040</i>	<i>4.39</i>
<i>Zamek Świecie PLH040025</i>	<i>11.02</i>
<i>Jaskinie Bajka PLH040047</i>	<i>16.40</i>

Użytek ekologiczny	
<i>Nazwa</i>	<i>[km]</i>
<i>siedlisko przyrodnicze i stanowisko rzadkich lub chronionych gatunków</i>	<i>1.40</i>
<i>skarpa</i>	<i>1.86</i>
<i>siedlisko przyrodnicze i stanowisko rzadkich lub chronionych gatunków</i>	<i>2.36</i>
Pomnik przyrody	
<i>Nazwa</i>	<i>[km]</i>
<i>Dąb szypułkowy - Quercus robur</i>	<i>0.14</i>
<i>Jesion wyniosły - Fraxinus excelsior</i>	<i>0.26</i>
<i>Lipa drobnolistna - Tilia cordata</i>	<i>1.97</i>

Korytarze ekologiczne

Zgodnie z art. 5 pkt 2 Ustawy z dnia 16 kwietnia 2004 r. o ochronie przyrody, korytarz ekologiczny jest obszarem umożliwiającym migrację roślin, zwierząt lub grzybów. Teren objęty mpzp znajduje się poza zasięgiem korytarzy ekologicznych o charakterze regionalnym. Najbliższym jest **Dolina Dolnej Wdy KPn-16B oraz Dolina dolnej Wisły GKPN-10A.**

Rysunek nr 5. Obszar objęty mpzp na tle istniejących korytarzy ekologicznych o znaczeniu ponadlokalnym.



Źródło: Opracowanie własne na podstawie danych z www.mapakorytarze.pl

Na terenie objętym mpzp występują obiekty i obszary objęte ochroną, zgodnie z Ustawą z dnia 23 lipca 2003 r. o ochronie zabytków i opiece nad zabytkami.

Teren znajduje się w strefie ochrony konserwatorskiej „B” obejmującą zabytkowy zespół urbanistyczny, w której obowiązują:

- a) zachowanie proporcji wysokościowych zabudowy kształtujących sylwetę zespołu,
 - b) dostosowanie nowej, wprowadzonej w obszarze zabudowy do historycznej kompozycji ruralistycznej,
 - c) dostosowanie współczesnych funkcji do wartości zespołu zabytkowego,
 - d) zachowanie istniejącej historycznie zielni i jej rewaloryzacja,
 - e) wszelkie prace inwestycyjne wymagają uzyskania opinii Wojewódzkiego Konserwatora Zabytków;
- 2) w strefie ochrony konserwatorskiej „B” obejmującej cały obszar opracowania planu, należy uwzględnić wymogi przepisów odrębnych;
- 3) dla budynku szkoły zlokalizowanego przy ul. Chełmińskiej 5 (teren1UE) ujętego w wojewódzkiej ewidencji zabytków:
- a) obowiązek renowacji zniszczonych fragmentów budynku w formie uzupełnień brakujących detali architektonicznych mających na celu przywrócenie budynku do stanu pierwotnego,
 - b) nakaz stosowania materiałów historycznych do remontu budynku,
 - c) zakaz tynkowania oraz ocieplania zewnętrznego niszczącego historyczną elewację,
 - d) zakaz zmiany podziałów i wielkości otworów okiennych i drzwiowych,
 - e) w przypadku wymiany stolarki okiennej i drzwiowej obowiązek zachowania historycznych podziałów, a dla otworów okiennych zakończonych łukiem zakaz stosowania uproszczeń w postaci prostego zakończenia stolarki,
 - f) zakaz upraszczania historycznych podziałów i eliminacji detalu stolarki okiennej,
 - g) obowiązek stosowania materiału historycznego stolarki oraz jednakowego koloru w ramach

jednego budynku,

h) obowiązek usunięcia z elewacji frontowych elementów szpecących tj. okablowania, anten satelitarnych, kominów stalowych, skrzynek elektrycznych, telekomunikacyjnych i gazowych ze wskazaniem do umieszczenia wymienionych elementów w specjalnie przygotowanych wnękach i niszach w budynku.

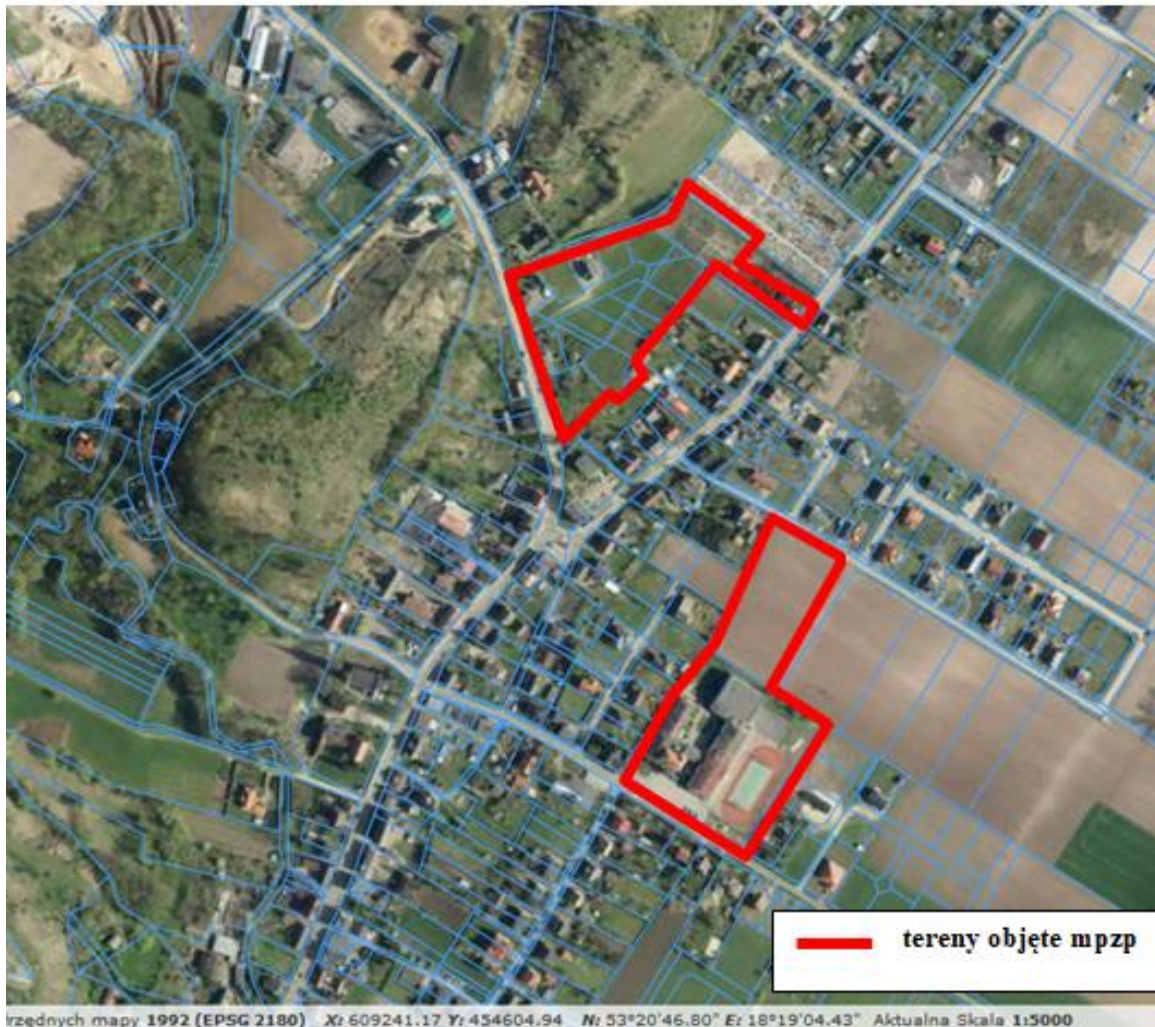
i) wszelkie działania inwestycyjne należy prowadzić zgodnie z przepisami odrębnymi.

6.5. ZAGOSPODAROWANIE TERENU

Analizowany obszar miejscowego planu zagospodarowania przestrzennego dla obszarów położonych przy ul. Jodłowej oraz pomiędzy ul. Generała Józefa Hallera a ul. Chełmińską (drodze wojewódzkiej nr 245) w Grucznie, na wschód od drogi ekspresowej S5 oraz na południe od miasta Świecie, powiat świecki, województwo kujawsko-pomorskie.

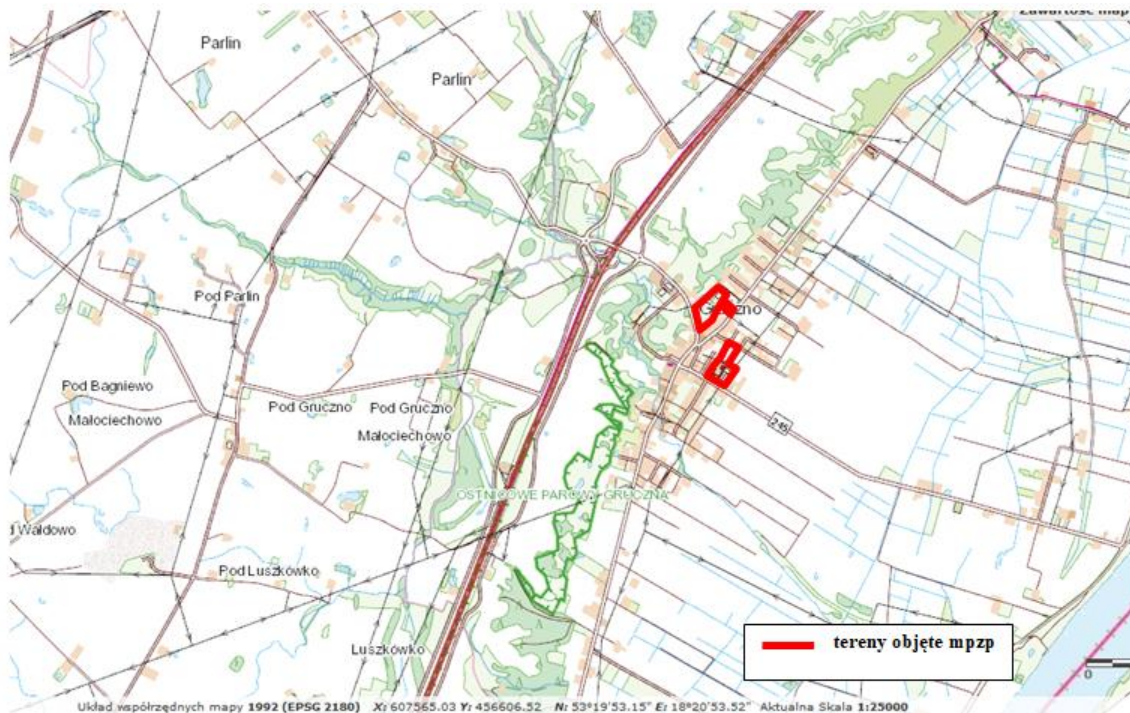
Łączna powierzchnia terenu mpzp wynosi około 4,5 ha. Teren przedstawiony na załączniku obejmuje tereny rolnicze i w chwili obecnej jest przekształcony w wyniku działalności człowieka w stopniu znacznym i umiarkowanym, gdzie występuje zabudowa mieszkaniowa, usługowa (szkoła), tereny komunikacji, parkingi.

Rysunek nr 6. Wyrys terenów objętych planem na tle ortofotomapy.



Źródło: Opracowanie własne na podstawie danych z www.geoportal.gov.pl

Rysunek nr 7. Wyrys z mapy topograficznej terenu objętego planem.



Źródło: Opracowanie własne na podstawie danych z www.geoportal.gov.pl

W okolicy znajdują się:

- na zachód – tereny i leśne rolnicze, odcinek drogi ekspresowej S5, tereny zabudowy zagrodowej, usługowej, mieszkaniowej, miejscowość Parlin (gmina Pruszcz),
- na wschód – tereny rolnicze, tereny leśne, zabudowa mieszkaniowa jednorodzinna, zabudowa zagrodowa, miejscowości Gruczno, Kosowo, rzeka Wisła
- na północ – czyny cmentarz, zabudowa mieszkaniowa jednorodzinna, zabudowa zagrodowa, tereny rolnicze i leśne, grunty miasta Świecie,
- na południe – zabudowa mieszkaniowa jednorodzinna, zabudowa zagrodowa, ulica Wojska Polskiego, Chrystkowo.

Fotografia nr 1. Widok z ulicy Dworcowej na teren 1MNW oraz fragment 2KR (ulicy Jodłowej).



Źródło: Fotografia własna

Fotografia nr 2. Widok na teren 1UE (szkoła – budynek ujęty w wojewódzkiej ewidencji zabytków).



Źródło: Fotografia własna

Na terenie objętym mpzp zaopatrzenie w wodę odbywa się za pomocą sieci wodociągowej.

Gmina Świecie posiada oczyszczalnię ścieków znajdującą się w Świeciu, która zajmuje się oczyszczaniem ścieków gminy Świecie. Jeżeli chodzi o skanalizowanie gminy to znajduje się ona na **wysokim poziomie 89 %** (według programu ochrony środowiska gminy Świecie).

W 2016 roku z terenu miast województwa kujawsko-pomorskiego odprowadzono łącznie 95,4 hm³ ścieków wymagających oczyszczenia. Największa emisja została odnotowana z miast: Świecie, Bydgoszcz, Włocławek, Toruń, Grudziądz i Inowrocław.

Uchwałą nr 217/20 Rady Miejskiej w Świeciu z dnia 29 grudnia 2020 r. (Dz. Urz. Woj. Kuj.-Pom. z 2021 r., poz.267 z dnia 8 stycznia 2021 r.) wyznaczono aglomerację Świecie - Bukowiec o równoważnej liczbie mieszkańców (RLM) **41 436** z 2 oczyszczalniami ścieków: istniejącą oczyszczalnią ścieków MONDI Świecie S. A. zapewniającą biologiczne oczyszczanie oraz Mechaniczną Komunalną Oczyszczalnią Ścieków zapewniającą mechaniczne oczyszczanie i projektowaną do rozbudowy o stopień biologiczny, zlokalizowaną na terenie miasta Świecie w powiecie świeckim, której obszar obejmuje miasto Świecie oraz miejscowości: Chrystkowo, Czaple, Drozdowo, Dworzysko, Ernestowo, Gruczno, Kosowo, Kozłowo, Morsk, Polski Konopat, Sartowice, Sulnowo, Sulnówko, Terespol Pomorski, Wiąg, Wielki Konopat, położone na terenie gminy Świecie, a także Bukowiec, Branica, Budyń, Gawroniec, Kawęcin, Przysiersk, Różanna, Poledno, Plewno położone na terenie Gminy Bukowiec.

Tereny objęte mpzp znajdują w granicach ww. aglomeracji.

Zgodnie z „Planem gospodarki odpadami województwa kujawsko-pomorskiego na lata 2016-2022 z perspektywą na lata 2023-2028”, gmina Świecie została zakwalifikowana do Regionu Północnego, odnośnie gospodarki odpadami. Odpady w gminie Świecie są odbierane przez tworzące Konsorcjum firmy: Zakład Usług Komunalnych Sp. z o. o. w Świeciu i Przedsiębiorstwo Usług Miejskich PUM Sp. z o.o. z Grudziądza, które zostały wybrane w drodze przetargu. Firmy te są odpowiedzialne za regularny wywóz odpadów i dostarczenie mieszkańcom gminy pojemników do zbierania odpadów. Odebrane odpady są przewożone do Międzygminnego Kompleksu Unieszkodliwiania Odpadów Komunalnych w Sulnówku niedaleko wsi Skarszewo.

Na terenie gminy Świecie, jak i we wsi Sulnówko i Sulnowo zaopatrzenie w ciepło odbywa się z indywidualnych kotłowni spalających w większości węgiel i olej oraz z kotłowni lokalnych, które również opalane są węglem.

6.6. Tendencje zmian w środowisku w przypadku BRAKU zmiany mpzp

W przypadku braku mpzp pozostawienie przedmiotowego obszaru zgodnie z dotychczasowym zagospodarowaniem spowoduje, że nadal będzie możliwe określenie zasad kształtowania polityki przestrzennej i sposobu postępowania w sprawach przeznaczania terenu na określone cele oraz ustalania zasad ich zagospodarowania i zabudowy (zgodnie z art. 1 Ustawy o planowaniu i zagospodarowaniu przestrzennym). Brak ustaleń dla ww. rejonu może doprowadzić do niekontrolowanej sukcesji.

Środowisko przyrodnicze analizowanego rejonu jest przekształcone przez człowieka w sposób **umiarkowany**. Ocenia się, że poszczególne elementy środowiska przyrodniczego funkcjonują prawidłowo i są podatne na regenerację.

7. OPIS PROJEKTOWANEGO ZAGOSPODAROWANIA PLANU

Projekt miejscowego planu zagospodarowania przestrzennego dla obszarów położonych przy ul. Jodłowej oraz pomiędzy ul. Generała Józefa Hallera a ul. Chełmińską w Grucznie zawiera informacje dotyczące przeznaczenia terenu, zasad ochrony i kształtowania ładu przestrzennego, zasad ochrony środowiska, przyrody i krajobrazu kulturowego. Określa parametry i wskaźniki kształtowania zabudowy oraz zagospodarowania terenu w tym linie zabudowy, gabaryty obiektów i wskaźniki intensywności zabudowy.

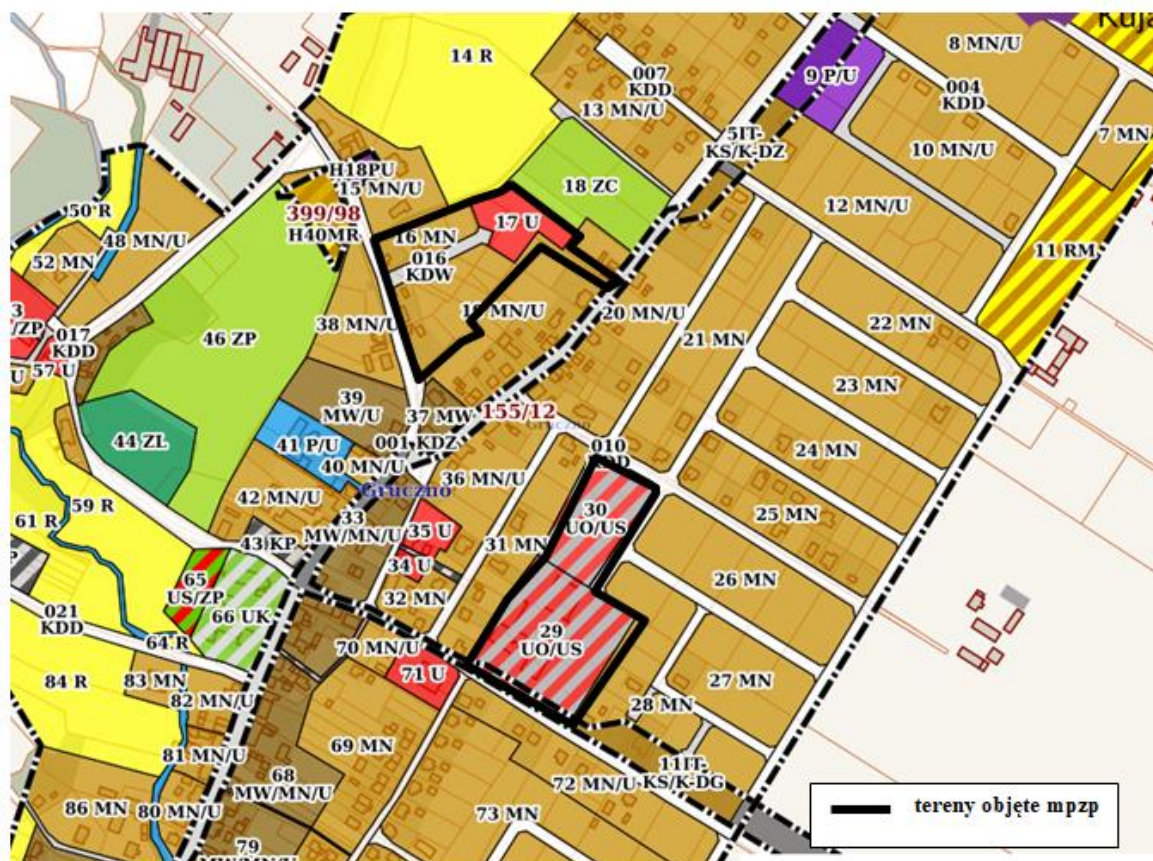
W projekcie mpzp wyszczególnione zostały również ustalenia odnoszące się do modernizacji, rozbudowy oraz budowy systemów komunikacji i infrastruktury technicznej, a także sposób i termin tymczasowego zagospodarowania, urządzania i użytkowania terenów:

- 1) MNW – teren zabudowy mieszkaniowej jednorodzinnej wolnostojącej;**
- 2) MNW-U – teren zabudowy mieszkaniowej jednorodzinnej wolnostojącej lub usług;**
- 3) U – teren usług;**
- 4) UE – teren usług edukacji;**
- 5) KR – teren komunikacji drogowej wewnętrznej;**
- 6) KDZ – teren drogi zbiorczej.**

W projekcie mpzp wyszczególnione zostały również ustalenia odnoszące się do modernizacji, rozbudowy oraz budowy systemów komunikacji i infrastruktury technicznej, a także sposób i termin tymczasowego zagospodarowania, urządzania i użytkowania terenów.

Ww. obszar objęty jest Uchwałą nr 155/12 Rady Miejskiej w Świeciu z dnia 31 maja 2012 r. w sprawie miejscowego planu zagospodarowania przestrzennego dla wsi Gruczno (Dz. Urz. Woj. Kuj.-Pom. z 10 lipca 2012 r. poz. 1471).

Rysunek nr 8. Teren objęty mpzp na tle obowiązującego na terenie planu.



Źródło: Opracowanie własne na podstawie danych z www.mapy.mojregion.info/geoportal/

Poniżej przedstawiono charakterystykę poszczególnych terenów objętych nowoprojektowanym mpzp w odniesieniu do obowiązującego mpzp, aktualne zagospodarowanie oraz z określeniem jego skali oraz intensywności.

Tabela nr 4. Charakterystyka terenów objętych nowoprojektowanym mpzp w odniesieniu do obowiązującego mpzp, aktualne zagospodarowanie oraz intensywność zmian.

Nr terenu	Aktualne zagospodarowanie	Przeznaczenie terenu w obowiązującym mpzp	Przeznaczenie terenu w nowoprojektowanym mpzp	Intensywność zmian zagospodarowania*
1MW	teren zabudowy mieszkaniowej	16MN - teren zabudowy mieszkaniowej jednorodzinnej	teren zabudowy mieszkaniowej jednorodzinnej wolnostojącej	1
1MNW-U	teren zabudowy mieszkaniowej	19 MN/U - teren zabudowy mieszkaniowej jednorodzinnej, Teren zabudowy usługowej	teren zabudowy mieszkaniowej jednorodzinnej wolnostojącej lub usług	1
1U	teren zabudowy mieszkaniowej jednorodzinnej	17U - teren zabudowy usługowej	teren usług	3
1UE	teren usług edukacji - szkoła	29 UO/US, 30 UO/US – teren sportu i rekreacji, teren usług oświaty	teren usług edukacji	1

1KR	teren rolniczy zadrzewienia, zakrzewienia	16MN - teren zabudowy mieszkaniowej jednorodzinnej	teren komunikacji drogowej wewnętrznej	1
1KDZ	teren komunikacji	19 MN/U - teren zabudowy mieszkaniowej jednorodzinnej, Teren zabudowy usługowej	teren drogi zbiorczej	1
2KR	teren komunikacji, droga	016KDW – teren komunikacji - droga wewnętrzna	teren komunikacji drogowej wewnętrznej	1
3KR	teren rolniczy	19 MN/U - teren zabudowy mieszkaniowej jednorodzinnej, teren zabudowy usługowej	teren komunikacji drogowej wewnętrznej	1
RAZEM	4, 5 ha			

***Intensywność zmian zagospodarowania terenu mpzp w stosunku do aktualnego zagospodarowania na danym obszarze: 1-niska, 2-średnia, 3-wysoka.**

Źródło: Opracowanie własne

8. OCENA WARUNKÓW ZAGOSPODAROWANIA TERENU OKREŚLONYCH W PROJEKCIE MPZP WYNIKAJĄCYCH Z POTRZEB OCHRONY ŚRODOWISKA

8.1. TWORZENIE WARUNKÓW OCHRONY ŚRODOWISKA, W TYM OCHRONA WÓD I GLEBY, POWIETRZA, BIORÓŻNORODNOŚCI:

- 1) obszar położony jest w granicach Nadwiślańskiego Parku Krajobrazowego, wchodzącego w skład Zespołu Parków Krajobrazowych nad Dolną Wisłą, należy uwzględnić wymogi wynikające z przepisów odrębnych;
- 2) zakaz lokalizacji zakładów o zwiększonym lub o dużym ryzyku wystąpienia poważnej awarii przemysłowej, w rozumieniu przepisów odrębnych;
- 3) zakaz lokalizacji przedsięwzięć mogących zawsze znacząco i potencjalnie znacząco oddziaływać na środowisko, z wyjątkiem inwestycji z zakresu infrastruktury technicznej, inwestycji celu publicznego z zakresu łączności publicznej oraz obronności i bezpieczeństwa państwa;
- 4) zakaz lokalizacji przedsięwzięć uciążliwych społecznie;
- 5) nakaz ograniczenia zasięgu uciążliwości dla środowiska wynikającej z prowadzonej działalności w ramach usług do granic terenu, do którego właściciel posiada tytuł prawny, oddziaływanie to nie może także negatywnie wpływać na stan środowiska w tym na grunt, wody podziemne oraz powietrze atmosferyczne;
- 6) dla terenu MNW, przyjmuje się dopuszczalny poziom hałasu jak dla terenu zabudowy mieszkaniowej jednorodzinnej, określony w przepisach o ochronie środowiska;
- 7) dla terenu MNW-U, U przyjmuje się dopuszczalny poziom hałasu jak dla terenu mieszkaniowo-usługowego, określony w przepisach o ochronie środowiska;
- 8) dla terenu UE przyjmuje się dopuszczalny poziomu hałasu jak terenów zabudowy związanej ze stałym lub czasowym pobytem dzieci i młodzieży.

Ustalenia szczegółowe:

Dla terenu oznaczonego w planie symbolem: 1MNW ustala się przeznaczenie – teren zabudowy mieszkaniowej jednorodzinnej wolnostojącej:

a) minimalny udział procentowy powierzchni biologicznie czynnej w odniesieniu do powierzchni działki budowlanej: 40%

Dla terenów oznaczonych w planie symbolami: 1MNW-U ustala się przeznaczenie – teren zabudowy mieszkaniowej jednorodzinnej wolnostojącej lub usług.:

a) minimalny udział procentowy powierzchni biologicznie czynnej w odniesieniu do powierzchni działki budowlanej: 30%.

Dla terenu oznaczonego w planie symbolem: 1U ustala się przeznaczenie – teren usług:

a) minimalny udział procentowy powierzchni biologicznie czynnej w odniesieniu do powierzchni działki budowlanej: 30%.

b) W terenie dopuszcza się obiekty związane z infrastrukturą techniczną typu: przepompownia ścieków, trafostacja.

Dla terenu oznaczonego w planie symbolem: 1UE ustala się przeznaczenie – teren usług edukacji:

a) minimalny udział procentowy powierzchni biologicznie czynnej w odniesieniu do powierzchni działki budowlanej: 20%.

Ustalenia ogólne:

1) obsługę komunikacyjną z drogi wojewódzkiej nr 245 ul. Dworcowej oraz ul. Chełmińskiej (usytuowanych poza obszarem objętym planem), z drogi powiatowej nr 1285C ul. Świeckiej (usytuowanej poza obszarem objętym planem), z drogi gminnej nr 031038C ul. Generała Józefa Hallera (usytuowanej poza obszarem objętym planem), z terenów komunikacji drogowej wewnętrznej oznaczonych symbolami 2KR (ul. Jodłowa) i 3KR;

2) dopuszczenie budowy, rozbiórki, wymiany oraz przebudowy wszelkich sieci i urządzeń infrastruktury technicznej, zgodnie z przepisami odrębnymi;

3) zaopatrzenie w wodę: z gminnej sieci wodociągowej, zgodnie z przepisami odrębnymi;

4) odprowadzenie ścieków: do sieci kanalizacji sanitarnej, zgodnie z przepisami odrębnymi;

5) zaopatrzenie w energię elektryczną:

a) z istniejącej i projektowanej sieci, zgodnie z przepisami odrębnymi,

b) z indywidualnych źródeł energii odnawialnej o łącznej zainstalowanej mocy elektrycznej jak dla mikroinstalacji, za wyjątkiem turbin wiatrowych, zgodnie z przepisami odrębnymi,

c) dopuszcza się lokalizację stacji transformatorowej, słupowej lub kontenerowej z zapewnieniem możliwości dojazdu do drogi publicznej;

6) zaopatrzenie w gaz: zgodnie z przepisami odrębnymi,

7) zaopatrzenie w energię cieplną – ogrzewanie budynków z indywidualnych niskoemisyjnych źródeł ciepła, zgodnie z przepisami odrębnymi dotyczącymi ochrony środowiska;

8) odprowadzenie wód opadowych i roztopowych:

a) z dachów - powierzchniowo na teren działki (do gruntu), do rowu melioracyjnego, zagospodarować na potrzeby gospodarcze lub do kanalizacji deszczowej po jej wybudowaniu, zgodnie z przepisami odrębnymi,

b) z powierzchni parkingów utwardzonych (szczelnych) - zgodnie z przepisami odrębnymi,

c) dopuszcza się urządzenie miejsc parkingowych o nawierzchni ażurowej z odprowadzaniem wód opadowych na teren działki (do gruntu), zgodnie z przepisami odrębnymi;

9) zagospodarowanie odpadów komunalnych:

a) nakaz wyznaczenia miejsc na pojemniki służące do czasowego gromadzenia odpadów stałych oraz prawidłowe zagospodarowanie odpadów, zgodnie z przepisami odrębnymi,

b) nakaz gromadzenia i usuwania odpadów komunalnych, na zasadach określonych w przepisach odrębnych oraz gminnych przepisach porządkowych, a odpadów innych niż komunalne, na zasadach określonych w przepisach ustawy o odpadach;

10) zaopatrzenie w infrastrukturę telekomunikacyjną: z instalacji podziemnych lub bezprzewodowych w powiązaniu z siecią zewnętrzną;

11) na terenie objętym opracowaniem dopuszczenie lokalizacji inwestycji celu publicznego z zakresu łączności publicznej w rozumieniu przepisów odrębnych.

W zakresie zasad ochrony i kształtowania ładu przestrzennego:

1) dopuszcza się sytuowanie budynku w odległości 1,5 m od granicy lub bezpośrednio przy granicy działki budowlanej;

2) istniejąca zabudowa do zachowania z możliwością dokonywania przebudowy, nadbudowy, rozbudowy i zmiany sposobu użytkowania na funkcję określoną w planie, remontów, rozbiórek, wymiany i innych działań inwestycyjnych zgodnie z ustaleniami niniejszego planu

W zakresie szczególnych warunków zagospodarowania terenów oraz ograniczenia w ich użytkowaniu, w tym zakaz zabudowy ustala się:

1) w strefie ochrony sanitarnej w odległości 50 m od granic terenu cmentarza występują ograniczenia w lokalizacji zabudowy, zgodnie z przepisami odrębnymi dla części terenu **1MNW, 1U**, zgodnie z rysunkiem planu;

2) w strefie o szerokości 150 m od cmentarza zakaz lokalizacji indywidualnych ujęć wody dla części terenu **1MNW** oraz **1MNW-U**, zgodnie z rysunkiem planu;

3) obowiązują ograniczenia w zagospodarowaniu terenu wynikające z przepisów odrębnych w pasie technologicznym napowietrznej linii elektroenergetycznej średniego napięcia 15 kV o szerokości 14 m (po 7 m z każdej strony linii) dla terenu **1MNW, 1U** oraz **1UE**;

4) w przypadku skablowania napowietrznej linii elektroenergetycznej przestaje obowiązywać ograniczenie w pasie technicznym przedstawionym na rysunku planu, natomiast obowiązuje ograniczenie w zagospodarowaniu terenu wynikające z przepisów odrębnych odpowiednich dla skablowanej sieci;

5) w przypadku zdemontowania napowietrznej linii elektroenergetycznej przestaje obowiązywać ograniczenie w pasie technologicznym (pasy ochrony funkcyjnej) przedstawionym na rysunku planu;

6) zakaz sytuowania obiektów handlowych o powierzchni sprzedaży powyżej 2000 m².

Teren objęty projektem planu, biorąc pod uwagę występujące tu uwarunkowania przyrodnicze, istniejącą zabudowę oraz położenie w okolicy drogi wojewódzkiej nr 245 (ul. Chełmińska) jest predysponowany pod planowane funkcje.

8.2. OCHRONA WALORÓW KRAJOBRAZOWYCH I KULTUROWYCH:

Analizowany obszar opracowania jest bezpośrednio objęty formą ochrony prawnej w rozumieniu ustawy o ochronie przyrody. Teren mpzp znajduje się w granicach Nadwiślańskiego Parku Krajobrazowego wchodzącego w skład Zespołu Parków Krajobrazowych nad Dolną Wisłą.

W związku z powyższym należy respektować nakazy i zakazy zawarte w Rozporządzeniu Nr 20/2005 Wojewody Kujawsko-Pomorskiego z dnia 8 września 2005 r. w sprawie Nadwiślańskiego Parku Krajobrazowego (Dz. Urz. z 2005 r. Nr 108, poz. 1874) oraz Rozporządzeniu Nr 6/2009 Wojewody Kujawsko-Pomorskiego z dnia 13 maja 2009 r. zmieniające rozporządzenie w sprawie Nadwiślańskiego Parku Krajobrazowego (Dz. Urz. z 2009 r. Nr 52, poz. 1083).

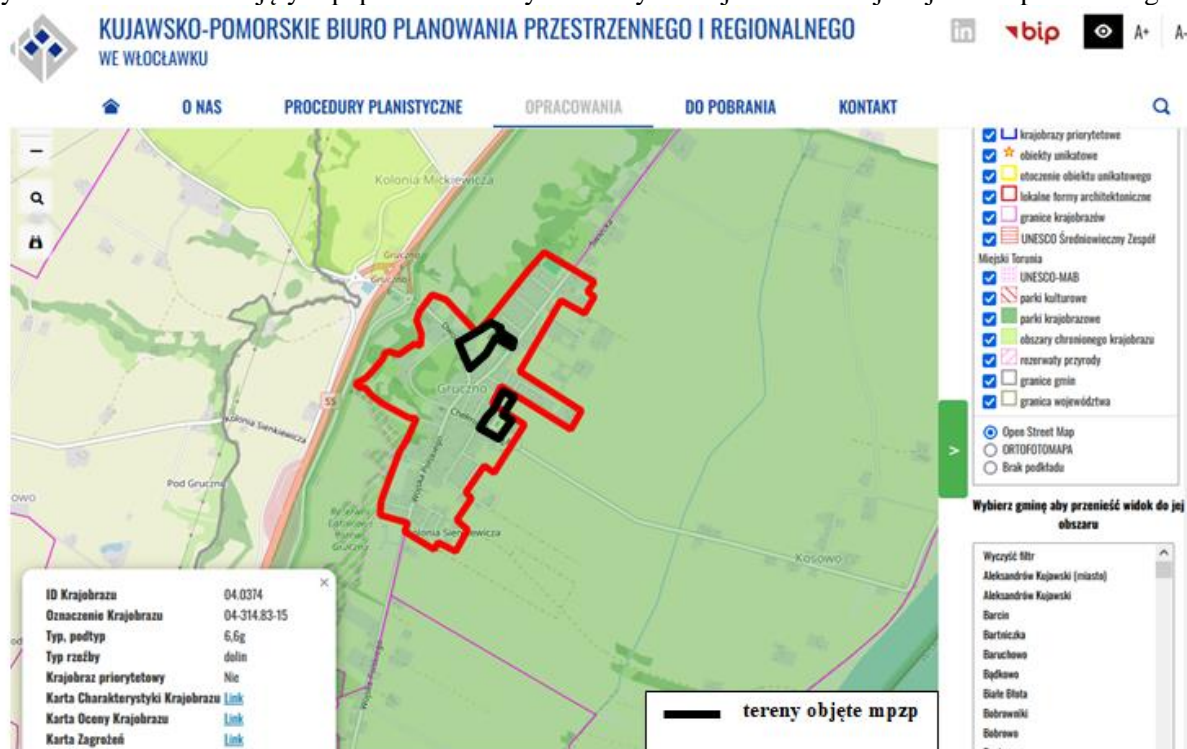
Krajobraz to postrzegana przez ludzi otaczająca ich przestrzeń, zawierająca elementy przyrodnicze lub wytwory cywilizacji, ukształtowana w wyniku działania czynników naturalnych lub działalności człowieka. Z tego względu zasoby krajobrazu stanowią dobro ogólnospołeczne, a jego strukturę tworzą zarówno zasoby przyrodnicze, jak i wytwory kultury materialnej człowieka. Dlatego walory krajobrazowe podlegają ochronie jako zasoby środowiska i jednocześnie jako miejsce sprzyjające rozwojowi i integracji społeczności. Walory krajobrazu mają istotny wpływ na jakość życia mieszkańców i pośrednio także na zdrowie życia ludzi. Krajobraz warunkuje tożsamość lokalnych społeczności oraz decyduje o odrębności danego miejsca w przestrzeni np. gminy czy regionu. Samorząd województwa kujawsko-pomorskiego od wielu lat ustala i promuje działania na rzecz ochrony krajobrazu. Samorząd województwa kujawsko-pomorskiego przywiązuje ogromną rolę do zachowania oraz odtwarzania zieleni przydrożnej w postaci alei i szpalerów drzew. Poza niewątpliwymi walorami przyrodniczymi i krajobrazowymi, zieleń ta ma znaczenie mikroklimatyczne i wiatrochronne.

Audyty krajobrazowe są opracowaniami o funkcji poznawczej i edukacyjnej sporządzanymi na poziomie regionalnym. Pozwalają uzyskać wiedzę o krajobrazach występujących na obszarze województwa, ich cechach charakterystycznych, ich wartościach i potrzebach ochrony.

Audyty krajobrazowe nie są aktem prawa miejscowego, czyli nie obowiązują powszechnie, jednakże idea ochrony krajobrazu zawarta w audycie będzie wdrażana poprzez ustalenia miejscowych planów zagospodarowania przestrzennego oraz plany ogólne gmin, a także przez stanowione przez rady gmin tzw. „uchwały reklamowe”. Na poziomie regionalnym samorząd województwa będzie wdrażał wyniki audytu krajobrazowego na terenach parków krajobrazowych przez uchwalanie ich planów ochrony, które muszą uwzględnić wnioski i rekomendacje oraz przez tworzenie tzw. stref ochrony krajobrazu na obszarach chronionego krajobrazu. Poprzez sformułowane rekomendacje i wnioski w audycie krajobrazowym wskazuje się na sposoby kształtowania krajobrazów w celu przeciwdziałania utracie ich walorów.

Obszar opracowania planu znajduje się w granicach krajobrazu o kodzie 04-314.83-15.

Rysunek nr 9. Teren objęty mpzp na tle zidentyfikowanych krajobrazów woj. kujawsko-pomorskiego.



Źródło: Opracowanie własne na podstawie danych z www.biuro-planowania.pl

Rekomendacje dla w/w obszaru w zakresie kierunków i zasad kształtowania zabudowy, zagospodarowania i użytkowania terenów, adekwatnie do charakterystyki, wartości i zagrożeń zidentyfikowanych:

W zakresie zasad kształtowania krajobrazu – teren planu położony jest w granicach Nadwiślańskiego Parku Krajobrazowego dla którego w Audycie krajobrazowym ustala się rekomendacje i wnioski w zakresie kształtowania i ochrony krajobrazów (karta rekomendacji dla krajobrazu oznaczonego jako 04-314.83-15):

- 1) *od strony frontu działki budowlanej zakazuje się sytuowania budynków garażowych, gospodarczych i gospodarczo-garażowych przed budynkami mieszkalnymi, mieszkalno-usługowymi oraz usługowymi;*
- 2) *nakazuje się stosowanie materiałów wykończeniowych pochodzenia naturalnego, w tym drewno, kamień, cegła;*
- 3) *nakazuje się realizowanie budynków o stonowanej kolorystyce elewacji, tynki w barwach pastelowych, w szczególności odcienie: bieli, szarości i beżu;*
- 4) *nakazuje się stosowanie pokryć dachowych o kolorystyce zbliżonej do barw naturalnych, w szczególności odcienie: terakoty, bordo, brązu, szarości, czerni,*
- 5) *zakazuje się stosowania barw intensywnej i jaskrawych,*
- 6) *nakazuje się stosowanie w obrębie danego zespołu zabudowy jednolitej kolorystyki elewacji i dachów budynków.*

Na terenie objętym mpzp występują obiekty i obszary objęte ochroną zgodnie z Ustawą z dnia 23 lipca 2003 r. o ochronie zabytków i opiece nad zabytkami.

W zakresie zasad ochrony dziedzictwa kulturowego i zabytków, w tym krajobrazów kulturowych, oraz dóbr kultury współczesnej ustala się:

1) strefę ochrony konserwatorskiej „B” obejmującą zabytkowy zespół urbanistyczny, w której obowiązują:

- a) zachowanie proporcji wysokościowych zabudowy kształtujących sylwetę zespołu,
- b) dostosowanie nowej, wprowadzonej w obszarze zabudowy do historycznej kompozycji ruralistycznej,
- c) dostosowanie współczesnych funkcji do wartości zespołu zabytkowego,
- d) zachowanie istniejącej historycznie zielni i jej rewaloryzacja,
- e) wszelkie prace inwestycyjne wymagają uzyskania opinii Wojewódzkiego Konserwatora Zabytków;

2) w strefie ochrony konserwatorskiej „B” obejmującej cały obszar opracowania planu, należy uwzględnić wymogi przepisów odrębnych;

3) dla budynku szkoły zlokalizowanego przy ul. Chełmińskiej 5 (teren 1UE) ujętego w wojewódzkiej ewidencji zabytków:

- a) obowiązek renowacji zniszczonych fragmentów budynku w formie uzupełnień brakujących detali architektonicznych mających na celu przywrócenie budynku do stanu pierwotnego,
- b) nakaz stosowania materiałów historycznych do remontu budynku,
- c) zakaz tynkowania oraz ocieplania zewnętrznego niszczącego historyczną elewację,
- d) zakaz zmiany podziałów i wielkości otworów okiennych i drzwiowych,
- e) w przypadku wymiany stolarki okiennej i drzwiowej obowiązek zachowania historycznych podziałów, a dla otworów okiennych zakończonych łukiem zakaz stosowania uproszczeń w postaci prostego zakończenia stolarki,
- f) zakaz upraszczania historycznych podziałów i eliminacji detalu stolarki okiennej,
- g) obowiązek stosowania materiału historycznego stolarki oraz jednakowego koloru w ramach jednego budynku,

h) obowiązek usunięcia z elewacji frontowych elementów szpecących tj. okablowania, anten satelitarnych, kominów stalowych, skrzynek elektrycznych, telekomunikacyjnych i gazowych ze wskazaniem do umieszczenia wymienionych elementów w specjalnie przygotowanych wnękach i niszach w budynku.

i) wszelkie działania inwestycyjne należy prowadzić zgodnie z przepisami odrębnymi.

Respektowanie ustaleń planu z zakresu zasad ochrony środowiska (wraz z pozostałymi, dotyczącymi zasad zagospodarowania terenu) powinno zabezpieczyć w odpowiednim stopniu ochronę wartości przyrodniczych i krajobrazowych obszaru objętego opracowaniem oraz jego bezpośredniego sąsiedztwa.

9. OCENA ROZWIĄZAŃ FUNKCJONALNO – PRZESTRZENNYCH

9.1 ZGODNOŚĆ Z UWARUNKOWANIAM I OKREŚLONYMI W OPRACOWANIU EKOFIZJOGRAFICZNYM

Rozpatrywany obszar, pod względem fizjograficznym, charakteryzuje się względnie dobrą przydatnością pod projektowane funkcje.

Biorąc pod uwagę dane ze szkicu geologiczno – inżynierskiego (1:10 000) badany obszar leży w rejonie o średnio korzystnych dla budownictwa warunkach. Obszar reprezentują grunty spoiste, zwarte, sypkie średniozagęszczone i zagęszczone, na których nie występują zjawiska geodynamiczne oraz głębokość wody gruntowej przekracza 2 m. Teren mpzp usytuowany jest na wysoczyźnie morenowej płaskiej, której strukturę w większości reprezentują piaski wodnolodowcowe, miejscami wraz z łąkami i mułkami zastoiskowymi, a także namuły zagłębień bezodpływowych. Rzędne terenu objętego mpzp wynoszą od około 33 m n. p. m. w części wschodniej poprzez 37 m n. p. m. do około 45 m n. p. m. w części zachodniej. Spadki terenu nie przekraczają 8 %.

W chwili obecnej, poszczególne komponenty środowiska naturalnego, z uwzględnieniem istniejącego sposobu zagospodarowania, nie wykazują wyraźnych zanieczyszczeń. Najbardziej narażonymi na zanieczyszczenia są następujące komponenty środowiska przyrodniczego: powietrze atmosferyczne (pyły, gazy z ogrzewania budynków, technologiczne oraz ruchu samochodów), klimat akustyczny (hałas komunikacyjny i komunalno-bytowy) i powierzchnia ziemi.

Zaprojektowane funkcje, przy zachowaniu wszystkich zakazów i nakazów dotyczących ochrony środowiska, nie powinny stwarzać zagrożenia dla środowiska przyrodniczego oraz zdrowia i życia ludzi.

9.2. ZGODNOŚCI Z PRZEPISAMI PRAWA DOTYCZĄCYMI OCHRONY ŚRODOWISKA

Ustalenia planu respektują wymogi określone w przepisach ogólnych i szczegółowych z zakresu ochrony środowiska.

10. OCENA WPLYWU PROJEKTOWANEGO ZAGOSPODAROWANIA NA ŚRODOWISKO PRZYRODNICZE I ZDROWIE LUDZI

Realizacja ustaleń planu nie może być przyczyną zupełnej degradacji wartości przyrodniczej obszaru, **jednak każda zmiana sposobu zagospodarowania terenu z przeznaczeniem na cele antropogeniczne wiąże się z wpływem na środowisko przyrodnicze.** Charakter i rozmiar oddziaływań zależy od przeznaczenia i wielkości elementu tworzącego zmianę.

Prognozuje się, że realizacja ustaleń **projektu** mpzp nie będzie oddziaływała znacząco na obszary objęte ochroną na podstawie ustawy z dnia 16 kwietnia 2004 r. o ochronie przyrody.

Na terenie objętym mpzp na podstawie dostępnych danych i wizji lokalnych nie stwierdzono potencjalnego występowania gatunków chronionych i ich siedlisk (wymienionych w odpowiednich rozporządzeniach Ministra Środowiska dotyczących ochrony gatunkowej roślin, zwierząt i grzybów) oraz cennych siedlisk przyrodniczych, o których mowa w rozporządzeniu Ministra Środowiska z dnia

13 kwietnia 2010 r. w sprawie siedlisk przyrodniczych oraz gatunków będących przedmiotem zainteresowania Wspólnoty, a także kryteriów wyboru obszarów kwalifikujących się do uznania lub wyznaczenia jako obszary Natura 2000 (Dz. U. z 2014 r. poz. 1713 t.j.).

W żaden sposób ustalenia planu nie ingerują również w gatunki zwierząt i roślin objętych ochroną, ponieważ na danym terenie ani w jej pobliżu one nie występują.

Realizacja ustaleń planu nie będzie także skutkowała transgranicznym oddziaływaniem na środowisko.

W związku z realizacją projektowanego przeznaczenia obszaru objętego mpzp dla części wsi Gruczno, w środowisku przyrodniczym prognozuje się zmiany wywołane przez nowoprojektowane tereny, związane ze:

- zmniejszeniem powierzchni biologicznie czynnej;
- powstawaniem podobnej jak dotychczas ilości ścieków i odpadów stałych;
- wzrostem poziomu lub powstawaniem nowych źródeł hałasu przy istniejących drogach.

Poniżej w formie tabelarycznej wskazano potencjalne zgeneralizowane oddziaływanie ustaleń planu na poszczególne komponenty środowiska, w tym na zdrowie ludzi, gdzie:

„+” oznacza występowanie oddziaływania,

„-” oznacza brak oddziaływania

Tabela nr 5. Oddziaływania na środowisko i zdrowie ludzi ustaleń projektu planu

KOMPONENT ŚRODOWISKA	ODDZIAŁYWANIE										
	rodzaj				czas					przestrzeń	
	bezpośrednie	pośrednie	wtórne	skumulowane	rótkoterminowe	średnioterminowe	długoterminowe	stałe	chwilowe	lokalne	ponadlokalne
Ludzie	+	+	+	+	-	-	+	+	-	+	-
Flora i fauna, różnorodność biologiczna	+	-	-	+	-	-	+	+	-	+	-
System przyrodniczy, (Natura 2000, pozostałe formy ochrony przyrody)	-	-	-	-	-	-	-	-	-	-	-
Wody	-	+	+	+	-	+	+	-	+	+	-
Powietrze	+	-	+	-	+	-	-	-	+	+	-
Gleby (powierzchnia ziemi)	+	-	-	+	-	-	+	+	-	+	-
Klimat	+	+	+	+	-	+	-	-	+	+	-
Zabytki i dobra materialne	-	+	+	-	-	+	-	-	+	+	-
Krajobraz	+	-	-	+	-	-	+	+	-	+	-

Źródło: opracowanie własne

Analizując zanotowane w tabeli wyniki z przeprowadzonej oceny wpływu realizacji zmiany **mpzp** na poszczególne komponenty środowiska należy stwierdzić, że planowane funkcje będą powodować przekształcenia środowiska będą długoterminowe, skumulowane o **umiarkowanym nateżeniu**. Analiza ocen poszczególnych elementów środowiska pozwala stwierdzić, że w większości będą to zmiany mało znaczące.

Podsumowując – w przypadku przestrzegania przepisów planu, nie powinny nastąpić znaczące zmiany w funkcjonowaniu środowiska przyrodniczego obszaru, a występowanie kolizji powinno być minimalizowane. Projekt planu zakłada restrykcyjne ustalenia w sposobie zagospodarowania terenu oraz ograniczenia w ich użytkowaniu, mające na celu kształtowanie zamierzonego zagospodarowania w sposób planowy i racjonalny z punktu widzenia zasad ochrony środowiska, przyrody i krajobrazu kulturowego.

11. ROZWIĄZANIA MAJĄCE NA CELU ZAPOBIEGANIE, OGRANICZANIE LUB KOMPENSACJĘ PRZYRODNICZĄ NEGATYWNYCH ODDZIAŁYWAŃ NA ŚRODOWISKO

Za podstawowe ustalenia projektu miejscowego planu zagospodarowania przestrzennego *dla obszarów położonych przy ul. Jodłowej oraz pomiędzy ul. Generała Józefa Hallera a ul. Chelmińską w Grucznie*, przyjęto, że w pełni uwzględnia on kierunki i zasady polityki przestrzennej, określone w Studium uwarunkowań i kierunków zagospodarowania przestrzennego gminy Świecie. Ustalone warunki zagospodarowania terenu, wynikają z potrzeb ochrony środowiska oraz prawidłowości gospodarowania zasobami przyrody, które zawarte zostały w przepisach ogólnych i szczegółowych tekstu planu.

W pobliżu zbiorników wodnych nie stwierdzono występowania gatunków płazów i gadów oraz ich siedlisk ani śladów ich bytowania.

Na ww. terenie, jak i w najbliższym położeniu nie przewiduje się sytuowania zakładów o dużym ryzyku wystąpienia poważnej awarii przemysłowej zakwalifikowanych zgodnie z Rozporządzeniem Ministra Gospodarki z dnia 10 października 2013 r. w sprawie rodzajów i ilości substancji niebezpiecznych, których znajdowanie się w zakładzie decyduje o zaliczeniu go do zakładu o zwiększonym ryzyku albo zakładu o dużym ryzyku wystąpienia poważnej awarii.. Biorąc pod uwagę wielkość terenu nie przypuszcza się, iż planowane funkcje nie będą stwarzać zagrożenia wystąpienia poważnej awarii w rozumieniu art. 248 ust. 1 ustawy z dnia 27 kwietnia 2001 r. Prawo ochrony środowiska. Toteż ustalenia planu uwzględniać mają tzw. „odległości bezpieczne” w celu świadomego planowania, projektowania i realizacji inwestycji, zgodnie z wymogami i ograniczeniami wynikającymi z art. 73 ustawy z dnia 27 kwietnia 2001 r. Prawo ochrony środowiska.

Zgeneralizowane rozwiązania mające na celu zapobieganie, zmniejszanie lub kompensowanie szkodliwych oddziaływań na środowisko naturalne, w tym zdrowie ludzi w odniesieniu do **terenu objętego mpzp** zestawiono poniżej:

- kompleksowo chronić środowisko przyrodnicze na całym terenie,
- bezwzględnie nie przekraczać wielkości zanieczyszczeń środowiska, określonych w decyzjach administracyjnych dla wszystkich instalacji oraz rodzajów zanieczyszczeń,
- nie dopuszczać do zanieczyszczenia gruntów i wód gruntowych,
- powierzchnie wolne od zabudowy zagospodarować odpowiednio dobraną zielenią, tworząc lokalne systemy ekologiczne,
- wszystkie nowe obiekty podłączyć do sieci wodociągowej i kanalizacyjnej (docelowo),
- nakaz odprowadzania wód opadowych (roztopowych) do kanalizacji deszczowej po uprzednim podczyszczeniu, zgodnie z przepisami odrębnymi.

11.1. Ochrona klimatu i adaptacja do zmian klimatu

Wzrost m. in. niekontrolowanej emisji zanieczyszczeń pochodzących z ogrzewania budynków, głównie przy zastosowaniu konwencjonalnych nośników energii może przyczyniać się do powstawania nadmiernego „efektu cieplarnianego”, a dłuższej perspektywie w skali globalnej może doprowadzić do niebezpiecznych w skutki zmian klimatycznych.

Należy w tym względzie wprowadzać w życie projekty technologiczne, a także ustawy i rozporządzenia, które są w zgodzie z wymaganiami ochrony klimatu i poszanowania zasobów naturalnych.

W związku z nasilającym się efektem cieplarnianym oraz w dalszej perspektywie zmian klimatu należy zastosować działania prewencyjne w mpzp, które będą miały na celu ograniczenie wprowadzenia gazów i pyłów do powietrza – w **planie ustalono:**

- a) indywidualny system ogrzewania oparty o technologie bezemisyjne lub rozwiązania oparte na technologiach i paliwach zapewniających minimalne wskaźniki emisyjne gazów i pyłów do powietrza,
- b) dopuszcza się korzystanie z odnawialnych źródeł energii o łącznej mocy zainstalowanej elektrycznej jak dla mikroinstalacji z wyłączeniem elektrowni wiatrowych,

dopuszcza się korzystanie ze źródeł zbiorczych; Skutki zmieniającego się klimatu, zwłaszcza wzrost temperatury, częstotliwości i nasilenia zjawisk ekstremalnych, występujące w ostatnich kilku dekadach pogłębiają się stanowią zagrożenie dla społecznego i gospodarczego rozwoju wielu krajów na świecie w tym także dla Polski. Konieczne jest zatem podjęcie działań na rzecz dostosowania się do prognozowanych skutków zmian klimatu, które powinny być realizowane jednocześnie z działaniami ograniczającymi emisję gazów cieplarnianych. W odpowiedzi na tę potrzebę w Ministerstwie Środowiska powstał „Strategiczny Plan Adaptacji dla sektorów i obszarów wrażliwych na zmiany klimatu do roku 2020 z perspektywą do roku 2030”.

Rekomendowane kierunki działań adaptacyjnych na obszarze województwa kujawsko – pomorskiego, w tym na terenie mpzp:

- **ochrona przeciwpowodziowa obszarów położonych na terenach zalewowych** – omawiany rejon mpzp nie znajduje się w żadnej wyznaczonej strefie narażonej na niebezpieczeństwo powodzi,
- **ochrona gleb przed suszą i erozją, szczególnie na obszarach użytkowanych rolniczo** – teren mpzp przeznaczony jest m.in. pod zabudowę mieszkaniową, jak i także usługową, tereny sąsiednie stanowią podobną funkcję;
- **przygotowanie programów zabezpieczenia w wodę dobrej jakości w warunkach dłuższych okresów suszy i niedoborów wody, zwłaszcza na mniejszych rzekach** – rzeka Wisła (usytuowana około 3 km na wschód od terenu objętego mpzp);
- kształtowanie sieci osadniczej i eksponowanie roli miast (Bydgoszcz, Toruń, Inowrocław, Włocławek) z uwzględnieniem w ich planach zwiększenia obszarów zieleni i wodnych **zapewnienie przewietrzania miast, rozwój systemu odbioru i gromadzenia wód opadowych i roztopowych, poprawę stanu sanitarnego powietrza** – teren objęty mpzp znajduje się w obszarze wiejskim, gmina Świecie;
- **zabezpieczenie urządzeń energetyki wiatrowej przed oczekiwanym wzrostem zagrożeń wynikających z większej częstotliwości występowania oblodzenia łopat wirnika oraz przedłużających się okresów bezwietrznych** – w terenie mpzp ani w najbliższej okolicy nie jest planowana inwestycja z zakresu energetyki wiatrowej;
- **rozpoznanie możliwości uprawy roślin ciepłolubnych, takich ja kukurydza czy sorgo w celu zwiększenia możliwości przygotowania wysokowydajnych pasz dla zwierząt** – obszar mpzp przeznaczony jest głównie na cele nierolnicze.

W dniu 24 czerwca 2019 roku Sejmik Województwa Kujawsko-Pomorskiego przyjął tzw. uchwałę antysmogową, tj. uchwałę wprowadzającą na obszarze województwa kujawsko-pomorskiego ograniczenia i zakazy w zakresie eksploatacji instalacji, w których następuje spalanie paliw. Przedmiotowy akt prawa miejscowego został opublikowany w Dzienniku Urzędowym Województwa Kujawsko-Pomorskiego 3 lipca 2019 r. pod poz. 3743, a wszedł w życie z dniem 1 września 2019 r.

Dokumentacja zawierająca informacje i dane niezbędne do podjęcia uchwały, w trybie art. 96 ustawy z dnia 27 kwietnia 2001 r. Prawo ochrony środowiska, w sprawie ograniczeń lub zakazów w zakresie eksploatacji instalacji, w których następuje spalanie paliw, w celu zapobieżenia negatywnemu oddziaływaniu na zdrowie ludzi lub na środowisko.

Uchwała Sejmiku Województwa Kujawsko-Pomorskiego w sprawie wprowadzenia na obszarze województwa kujawsko-pomorskiego ograniczeń lub zakazów w zakresie eksploatacji instalacji, w których następuje spalanie paliw jest aktem prawa miejscowego i stanowi źródło prawa powszechnie obowiązującego na obszarze województwa, co umożliwi uwzględnienie zapisów uchwały w toku rozstrzyganych spraw.

W prowadzonych postępowaniach administracyjnych, między innymi w oparciu o ustawę z dnia 27 marca 2003 r. o planowaniu i zagospodarowaniu przestrzennym i ustawę z dnia 7 lipca 1994 r. Prawo budowlane, możliwe będzie wiążące ustalenie warunków dla poszczególnych inwestycji w zakresie dopuszczalnych rodzajów paliw ze względu na wymogi ochrony powietrza, a obowiązek ten będzie egzekwowany przy podejmowaniu działań inwestycyjnych.

11.2. Realizacja celów środowiskowych dla jednolitych części wód (JCW):

DYREKTYWA KOMISJI 2014/101/UE z dnia 30 października 2014 r. zmieniająca dyrektywę 2000/60/WE Parlamentu Europejskiego i Rady ustanawiającą ramy wspólnotowego działania w dziedzinie polityki wodnej ustanawiająca ramy wspólnotowego działania w dziedzinie polityki wodnej zmierzających do lepszej ochrony wód poprzez wprowadzenie wspólnej europejskiej polityki wodnej, opartej na przejrzystych, efektywnych i spójnych ramach legislacyjnych. Zobowiązuje do racjonalnego wykorzystywania i ochrony zasobów wodnych w myśl zasady zrównoważonego rozwoju.

Cel RDW wynika z wprowadzenia do polityki zasady zrównoważonego rozwoju i dotyczy:

- zaspokojenia zapotrzebowania na wodę ludności, rolnictwa i przemysłu,
- promowania zrównoważonego korzystania z wód,
- ochrony wód i ekosystemów znajdujących się w dobrym stanie ekologicznym,
- poprawy jakości wód i stanu ekosystemów zdegradowanych działalnością człowieka,
- zmniejszenia zanieczyszczenia wód podziemnych,
- zmniejszenia skutków powodzi i suszy.

Zapisy RDW wprowadzają system planowania gospodarowania wodami w podziale na obszary dorzeczy. Dla potrzeb osiągnięcia dobrego stanu wód opracowywane zostaną plany gospodarowania wodami na obszarach dorzeczy oraz program wodno-środowiskowy kraju.

12. PRZEWIDYWANE METODY ANALIZY SKUTKÓW REALIZACJI PROJEKTOWANEGO DOKUMENTU – CZĘSTOTLIWOŚCI JEJ PRZEPROWADZANIA ORAZ ROZWIĄZANIA ALTERNATYWNE DO PROJEKTU PLANU

Metoda analizy realizacji projektowanego dokumentu (projektu mpzp) polega na ocenie potencjalnego oddziaływania oraz skuteczności przewidywanych w ustaleniach projektu planu działań zapobiegających, ograniczających, kompensujących ewentualne negatywne oddziaływanie na środowisko przyrodnicze i zdrowie ludzi.

System monitorowania zmian zachodzących w omawianej przestrzeni opierać się powinien na okresowej ocenie przeglądu i rejestracji zmian w zagospodarowaniu przestrzennym tego obszaru. Monitorowaniem stanu środowiska zajmują się powołane do tego instytucje (WIOŚ, WSSE i inne).

W niniejszym opracowaniu stan i funkcjonowanie środowiska analizowanego wsi Gruczno przedstawia się na podstawie danych zawartych w rocznych „Raportach o stanie środowiska w województwie kujawsko – pomorskim”, opracowanych przez Wojewódzki Inspektorat Ochrony Środowiska w Bydgoszczy.

Za najistotniejsze z punktu widzenia ochrony środowiska, należy uznać monitorowanie w zakresie:

- poziomów hałasu w zasięgu dróg (według przepisów odrębnych),
- stanu powierzchni biologicznie czynnej (wg przepisów odrębnych),
- stanu jakości powietrza i wód podziemnych (zgodnie z przepisami odrębnymi).

Zaproponowane w projekcie mpzp rozwiązania w zakresie przeznaczenia terenu, sposobu jego zagospodarowania, warunków dla projektowanej zabudowy oraz zasad obsługi technicznej komunikacyjnej, gwarantują prawidłowe funkcjonowanie omawianego obszaru. Nie istnieje potrzeba wskazania alternatywnego w stosunku do przedstawionego w projekcie planu rozwiązania w zakresie zagospodarowania obszaru, przy czym proponuje się wprowadzenie do ustaleń projektu planu propozycji przedstawionych w punkcie 11 prognozy, mających na celu zapobieganie, ograniczanie lub kompensację przyrodniczą negatywnych oddziaływań na środowisko.

13. STRESZCZENIE SPORZĄDZONE W JĘZYKU NIESPECJALISTYCZNYM

Prognoza oddziaływania na środowisko jest sporządzana obowiązkowo dla miejscowych planów zagospodarowania przestrzennego. Niniejsze opracowanie zostało sporządzone dla potrzeb miejscowego planu zagospodarowania przestrzennego dla obszarów położonych przy ul. Jodłowej oraz pomiędzy ul. Generała Józefa Hallera a ul. Chełmińską w Grucznie, zgodnie z Uchwałą Nr 467/23 Rady Miejskiej w Świeciu z dnia 29 czerwca 2023 roku w sprawie przystąpienia do sporządzenia miejscowego planu zagospodarowania przestrzennego dla obszarów położonych przy ul. Jodłowej oraz pomiędzy ul. Generała Józefa Hallera a ul. Chełmińską w Grucznie i składa się z części tekstowej i graficznej..

Podstawę prawną prognozy oddziaływania na środowisko ustaleń tegoż Planu stanowi ustawa z dnia 27 marca 2003 r. o planowaniu i zagospodarowaniu przestrzennym (t. j. Dz. U. z 2023 r. poz. 977 z późn. zm.) oraz ustawa z dnia 3 października 2008 r. o udostępnianiu informacji o środowisku i jego ochronie, udziale społeczeństwa w ochronie środowiska oraz o ocenach oddziaływania na środowisko (t. j. Dz. U. 2023 r. poz. 1094 z późn. zm.).

Przedmiotowy teren objęty jest Uchwałą nr 155/12 Rady Miejskiej w Świeciu z dnia 31 maja 2012r. w sprawie miejscowego planu zagospodarowania przestrzennego dla wsi Gruczno (Dz. Urz. Woj. Kuj.-Pom. z 10 lipca 2012 r. poz. 1471).

Opracowanie to poddaje analizie stan środowiska przyrodniczego obszaru, jego zagrożenia i potencjalne zmiany w wyniku realizacji ustaleń planu. Stan środowiska przyrodniczego na omawianym obszarze jest dobry. Celem planu jest określenie zasad kształtowania polityki przestrzennej i sposobu postępowania w sprawach przeznaczania terenu na określone cele oraz ustalania zasad ich zagospodarowania i zabudowy. Projekt planu wskazuje ponadto zasady ochrony i kształtowania ładu przestrzennego, zasad ochrony środowiska, przyrody i krajobrazu kulturowego.

Ustalenia mpzp stanowią więc niewielką zmianę w stosunku do dotychczas obowiązującego mpzp.

Analizowany obszar opracowania jest bezpośrednio objęty formą ochrony prawnej w rozumieniu ustawy o ochronie przyrody. Teren mpzp znajduje się w granicach Nadwiślańskiego Parku Krajobrazowego wchodzącego w skład Zespołu Parków Krajobrazowych nad Dolną Wisłą.

W związku z powyższym należy respektować nakazy i zakazy zawarte w Rozporządzeniu Nr 20/2005 Wojewody Kujawsko-Pomorskiego z dnia 8 września 2005 r. w sprawie Nadwiślańskiego Parku Krajobrazowego (Dz. Urz. z 2005 r. Nr 108, poz. 1874) oraz Rozporządzeniu Nr 6/2009 Wojewody Kujawsko-Pomorskiego z dnia 13 maja 2009 r. zmieniające rozporządzenie w sprawie Nadwiślańskiego Parku Krajobrazowego (Dz. Urz. z 2009 r. Nr 52, poz. 1083).

Na terenie objętym mpzp występują obiekty i obszary objęte ochroną zgodnie z Ustawą z dnia 23 lipca 2003 r. o ochronie zabytków i opiece nad zabytkami.

W przypadku respektowania przepisów planu, nie powinny nastąpić znaczące zmiany w funkcjonowaniu środowiska przyrodniczego obszaru.

Natomiast liczyć się należy z skutkami negatywnymi, takimi jak:

- zmniejszenie powierzchni biologicznie czynnej,
- powstawaniem podobnej jak dotychczas ilości ścieków i odpadów stałych,
- wzrostowa tendencja natężenia ruchu kołowego na terenach komunikacji do zwiększenia zanieczyszczenia powietrza i hałasu,
- pogorszenia klimatu akustycznego,
- wzrostu poboru wody, ilości wytworzonych komunalnych odpadów stałych i ścieków.

Z kolei do pozytywnych skutków zalicza się:

- uporządkowania przedmiotowego terenu oraz zaspokojenie potrzeb mieszkańców wsi Gruczno,
- zaspokojenie narastających podstawowych potrzeb inwestycyjnych mieszkańców zarówno na szczeblu lokalnym, jak i gminnym (budowa żłobka, przedszkola, szkoły),
- zachowanie wysokiego udziału powierzchni biologicznie czynnej na poziomie minimum 20-40%.
- realizacja przedsięwzięcia w terenach, gdzie nie stwierdzono występowania gatunków zwierząt oraz ich siedlisk ani śladów ich bytowania.

Reasumując, zmiana dotychczasowego mpzp oraz zagospodarowania terenu nie będzie mieć negatywnego wpływu na istniejące środowisko przyrodnicze oraz zdrowie ludzi badanego obszaru oraz ustalenia nowoprojektowanego planu nie stanowią istotnej zmiany w stosunku do obowiązującego dotychczas na terenie planu.