



PROGNOZA ODDZIAŁYWANIA
NA ŚRODOWISKO

USTALEŃ

*miejscowego planu zagospodarowania przestrzennego
dla obszaru położonego w Sulnówku i Sulnowie przy drodze gminnej
031010C i drodze powiatowej 1259C*

Autor: mgr inż. Marta Wiśniewska

A handwritten signature in blue ink that reads "Marta Wiśniewska".

Grudziądz, 30 lipca 2024 r.

SPIS TREŚCI:

1. Przedmiot opracowania.
2. Cel i zakres pracy.
3. Podstawy prawne i materiały wyjściowe.
4. Metody zastosowane przy sporządzaniu prognozy.
5. Powiązania z innymi dokumentami.
6. Istniejący stan środowiska oraz potencjalne zmiany tego stanu w przypadku braku realizacji projektowanego dokumentu.
 - 6.1. Środowisko przyrodnicze.
 - 6.2. Jakość środowiska i jego zagrożenia.
 - 6.3. Flora i fauna.
 - 6.4. Obszary prawnie chronione oraz formy ochrony przyrody.
 - 6.5. Zagospodarowanie terenu.
 - 6.6. Tendencje zmian w środowisku w przypadku braku mpzp.
7. Opis projektowanego zagospodarowania.
8. Ocena warunków zagospodarowania terenu określonych w projekcie mpzp wynikających z potrzeb ochrony środowiska.
 - 8.1. Tworzenie warunków ochrony środowiska, w tym ochrona wód i gleby, powietrza, bioróżnorodności.
 - 8.2. Ochrona walorów kulturowych i krajobrazowych.
9. Ocena rozwiązań funkcjonalno-przestrzennych.
 - 9.1. Zgodność z uwarunkowaniami określonymi w opracowaniu ekofizjograficznym.
 - 9.2. Zgodności z przepisami prawa dotyczącymi ochrony środowiska.
10. Ocena wpływu projektowanego zagospodarowania na środowisko przyrodnicze i zdrowie ludzi.
11. Rozwiązania mające na celu zapobieganie, ograniczanie lub kompensację przyrodniczą negatywnych oddziaływań na środowisko.
 - 11.1. Ochrona klimatu i adaptacja do zmian klimatu.
 - 11.2. Realizacja celów środowiskowych dla jednolitych części wód.
12. Przewidywane metody analizy skutków realizacji projektowanego dokumentu – częstotliwości jej przeprowadzania oraz rozwiązania alternatywne do projektu planu.
13. Streszczenie sporządzone w języku niespecjalistycznym.

1. PRZEDMIOT OPRACOWANIA

Przedmiotem oceny zawartej w niniejszej prognozie są ustalenia dla miejscowego planu zagospodarowania przestrzennego dla obszaru położonego w Sulnówku i Sulnowie przy drodze gminnej 031010C i drodze powiatowej 1259C, zgodnie z Uchwałą Nr 494/23 Rady Miejskiej w Świeciu z dnia 26 października 2023 r. w sprawie przystąpienia do sporządzenia miejscowego planu zagospodarowania przestrzennego dla obszaru położonego w Sulnówku i Sulnowie przy drodze gminnej 031010C i drodze powiatowej 1259C.

Podstawę prawną prognozy oddziaływania na środowisko ustaleń tegoż Planu stanowi ustawa z dnia 27 marca 2003 r. o planowaniu i zagospodarowaniu przestrzennym (t. j. Dz. U. z 2023 r. poz. 977 z późn zm.) oraz ustawa z dnia 3 października 2008 r. o udostępnianiu informacji o środowisku i jego ochronie, udziale społeczeństwa w ochronie środowiska oraz o ocenach oddziaływania na środowisko (t.j. Dz. U. z 2023 r. poz. 1094 z późn. zm.).

Na przedmiotowym terenie częściowo obowiązuje:

1. Uchwała nr 369/01 Rady Miejskiej w Świeciu z dnia 30 sierpnia 2001 r. w sprawie miejscowego planu zagospodarowania przestrzennego obejmującego tereny przeznaczone pod budowę rurociągów kanalizacji ściekowej wraz z przepompowniami we wsiach Skarszewo, Dziki, Sulnowo, Sulnówko (Dz. Urz. Woj. Kuj.-Pom. Nr 2, poz. 49 z dnia 22 stycznia 2002r.)
2. Uchwała nr 236/04 Rady Miejskiej w Świeciu z dnia 26 sierpnia 2004 r. w sprawie miejscowego planu zagospodarowania przestrzennego działki nr 6/10, 26 położonych we wsi Sulnówko Gmina Świecie (Dz. Urz. Woj. Kuj.-Pom. Nr 117, poz. 1987 z dnia 1 grudnia 2004r.);
3. Uchwała nr 35/15 Rady Miejskiej w Świeciu z dnia 29 stycznia 2015 r. w sprawie miejscowego planu zagospodarowania przestrzennego dla terenu Strefy Rozwoju Gospodarczego Vistula Park II we wsi Sulnowo (Dz. Urz. Woj. Kuj.-Pom. poz. 499 z dnia 19 lutego 2015 r.);
4. Uchwała nr 106/19 Rady Miejskiej w Świeciu z dnia 30 października 2019 r. w sprawie miejscowego planu zagospodarowania przestrzennego dla wsi Sulnówko (Dz. Urz. Woj. Kuj.-Pom. poz. 5927 z dnia 8 listopada 2019 r.).

2. CEL I ZAKRES PRACY

Celem prognozy jest określenie i ocena skutków dla środowiska przyrodniczego i zdrowia ludzi, które mogą wynikać ze projektowanego przeznaczenia obszaru gminy Świecie, objętego projektem miejscowego planu zagospodarowania przestrzennego.

Prognoza oddziaływania na środowisko do miejscowego planu zagospodarowania przestrzennego dla wsi Sulnowo w ramach strategicznej oceny na środowisko – stosownie do stanu współczesnej wiedzy i metod oceny – obejmuje analizę uwarunkowań naturalnych i antropogenicznych ustaleń *miejscowego planu zagospodarowania przestrzennego dla obszaru położonego w Sulnówku i Sulnowie przy drodze gminnej 031010C i drodze powiatowej 1259C*, a także potencjalny wpływ na środowisko (możliwe przekształcenia) wynikający z realizacji ustaleń w/w planu.

Prognoza oddziaływania na środowisko została opracowana zgodnie z art. 51 ust. 2 Ustawy z dnia 3 października 2008 r. o udostępnianiu informacji o środowisku, jego ochronie, udziale społeczeństwa w ochronie środowiska oraz o ocenach oddziaływania na środowisko i zgodnie z powyższym artykułem zawiera, określa, analizuje i ocenia:

- informacje charakteryzujące projektowany dokument ze względu na jego zawartość, cel i powiązania z innymi dokumentami,
- informacje o stosowanych metodach sporządzania prognozy,

- propozycje dotyczące przewidywanych metod analizy skutków realizacji postanowień projektu z częstotliwością jej przeprowadzania,
- istniejący stan oraz potencjalne zmiany tego stanu w przypadku braku realizacji założeń projektowanego dokumentu,
- stan środowiska na obszarach objętych znaczącym oddziaływaniem,
- istniejące problemy ochrony środowiska istotne z punktu widzenia realizacji projektowanego dokumentu, w szczególności dotyczące obszarów podlegających ochronie na podstawie ustawy z dnia 16 kwietnia 2004 r. o ochronie przyrody,
- przewidywane znaczące oddziaływania, w tym oddziaływania bezpośrednie, pośrednie, wtórne, skumulowane, krótkoterminowe, średnioterminowe i długoterminowe, stałe i chwilowe oraz pozytywne i negatywne na środowisko i zdrowie ludzi,
- streszczenie w języku niespecjalistycznym.

Prognoza oddziaływania na środowisko do projektu *miejscowego planu zagospodarowania przestrzennego dla obszaru położonego w Sulnówku i Sulnowie przy drodze gminnej 031010C i drodze powiatowej 1259C* składa się z części tekstowej i graficznej.

Zakres prognozy jest zgodny z warunkami określonymi przez Państwowego Powiatowego Inspektora Sanitarnego w Świeciu oraz Regionalnego Dyrektora Ochrony Środowiska w Bydgoszczy. Ponadto, w związku z koniecznością uzyskania niezbędnych opinii i uzgodnień oraz wyłożeniem projektu planu miejscowego wraz z niniejszą prognozą oddziaływania na środowisko do publicznego wglądu zainteresowani mogą składać uwagi i wnioski, które będą rozpatrywane.

3. PODSTAWY PRAWNE I MATERIAŁY WYJŚCIOWE

1. Uchwała Nr 494/23 Rady Miejskiej w Świeciu z dnia 26 października 2023 r. w sprawie przystąpienia do sporządzenia miejscowego planu zagospodarowania przestrzennego dla obszaru położonego w Sulnówku i Sulnowie przy drodze gminnej 031010C i drodze powiatowej 1259C.
2. Uchwała nr 369/01 Rady Miejskiej w Świeciu z dnia 30 sierpnia 2001 r. w sprawie miejscowego planu zagospodarowania przestrzennego obejmującego tereny przeznaczone pod budowę rurociągów kanalizacji ściekowej wraz z przepompowniami we wsiach Skarszewo, Dziki, Sulnowo, Sulnówko (Dz. Urz. Woj. Kuj.-Pom. Nr 2, poz. 49 z dnia 22 stycznia 2002r.)
3. Uchwała nr 236/04 Rady Miejskiej w Świeciu z dnia 26 sierpnia 2004 r. w sprawie miejscowego planu zagospodarowania przestrzennego działki nr 6/10, 26 położonych we wsi Sulnówko Gmina Świecie (Dz. Urz. Woj. Kuj.-Pom. Nr 117, poz. 1987 z dnia 1 grudnia 2004r.);
4. Uchwała nr 35/15 Rady Miejskiej w Świeciu z dnia 29 stycznia 2015 r. w sprawie miejscowego planu zagospodarowania przestrzennego dla terenu Strefy Rozwoju Gospodarczego Vistula Park II we wsi Sulnowo (Dz. Urz. Woj. Kuj.-Pom. poz. 499 z dnia 19 lutego 2015 r.);
5. Uchwała nr 106/19 Rady Miejskiej w Świeciu z dnia 30 października 2019 r. w sprawie miejscowego planu zagospodarowania przestrzennego dla wsi Sulnówko (Dz. Urz. Woj. Kuj.-Pom. poz. 5927 z dnia 8 listopada 2019 r.).
6. Ustawa z dnia 27 kwietnia 2001 r. Prawo ochrony środowiska (t.j. Dz. U. z 2024 r. poz. 54) wraz z wynikającymi z ustawy rozporządzeniami.
7. Ustawa z dnia 3 października 2008 r. o udostępnianiu informacji o środowisku, jego ochronie, udziale społeczeństwa w ochronie środowiska oraz o ocenach oddziaływania na środowisko (Dz. U. z 2023 r. poz. 1094 z późn. zm.).
8. Ustawa z dnia 27 marca 2003 r. o planowaniu i zagospodarowaniu przestrzennym (Dz. U.

- z 2023 r. poz. 977 z późn. zm.) wraz z wynikającymi z ustawy rozporządzeniami.
9. Ustawa z dnia 7 lipca 1994 r. Prawo budowlane (Dz. U. z 2023 r. poz. 682 z późn. zm.).
 10. Ustawa z dnia 12 grudnia 2012 r. o odpadach (Dz. U. z 2023 r. poz. 1587 z późn. zm.) wraz z wynikającymi z ustawy rozporządzeniami.
 11. Ustawa z dnia 16 kwietnia 2004 r. o ochronie przyrody (Dz. U. z 2023 r. poz. 1336 z późn. zm.) wraz z wynikającymi z ustawy rozporządzeniami.
 12. Ustawa z dnia 23 lipca 2003 r. o ochronie zabytków i opiece nad zabytkami (Dz. U. z 2022 r. poz. 840 z późn. zm.).
 13. Ustawa z dnia 20 lipca 2017 r. Prawo wodne (Dz. U. z 2023 r. poz. 1478 z późn. zm.) wraz z wynikającymi z ustawy rozporządzeniami.
 14. Ustawa z dnia 3 lutego 1995 r. o ochronie gruntów rolnych i leśnych (t. j. Dz. U. z 2024 r. poz. 82).
 15. Rozporządzenie Ministra Infrastruktury z dnia 4 listopada 2022 r. w sprawie Planu gospodarowania wodami na obszarze dorzecza Wisły (Dz. U. z 2023 r. poz. 300).
 16. Rozporządzenie Ministra Środowiska z dnia 14 czerwca 2007 roku w sprawie dopuszczalnych poziomów hałasu w środowisku (Dz. U. z 2014 r. poz. 112).
 17. Rozporządzenie Ministra Środowiska z dnia 24 sierpnia 2012 r. w sprawie poziomów niektórych substancji w powietrzu (Dz. U. z 2012 r. poz. 1031).
 18. Rozporządzenie Ministra Środowiska z dnia 16 grudnia 2016 r. w sprawie ochrony gatunkowej zwierząt (Dz. U. z 2016 r. poz. 2183).
 19. Rozporządzenie Ministra Rozwoju z dnia 29 stycznia 2016 r. w sprawie rodzajów i ilości znajdujących się w zakładzie substancji niebezpiecznych, decydujących o zaliczeniu zakładu do zakładu o zwiększonym lub dużym ryzyku wystąpienia poważnej awarii przemysłowej (Dz. U. z 2016 r., poz. 138).
 20. Rozporządzenie Rady Ministrów z dnia 10 września 2019 r. w sprawie przedsięwzięć mogących znacząco oddziaływać na środowisko (Dz. U. z 2019 r. poz. 1839).
 21. Uchwała Nr LXI/851/23 Sejmiku Województwa Kujawsko-Pomorskiego z dnia 25 września 2023 r. w sprawie audytu krajobrazowego dla województwa kujawsko-pomorskiego.
 22. Uchwała nr 217/20 Rady Miejskiej w Świeciu z dnia 29 grudnia 2020 r. w sprawie wyznaczenia obszaru i granic aglomeracji Świecie-Bukowiec.
 23. Uchwała nr VIII/136/19 Sejmiku Województwa Kujawsko-Pomorskiego z dnia 24 czerwca 2019 r. w sprawie wprowadzenia na obszarze województwa kujawsko-pomorskiego ograniczeń i zakazów w zakresie eksploatacji instalacji, w których następuje spalanie paliw (Dz. Urz. Woj. Kuj.-Pom. z dnia 3 lipca 2019 r. poz. 3743).
 24. Uchwała Nr VI/118/19 Sejmiku Województwa Kujawsko-Pomorskiego z dnia 27 maja 2019 r. w sprawie Świeckiego Obszaru Chronionego Krajobrazu (Dz. Urz. Woj. Kuj-Pom z 2019 r. poz. 3068).

Materiały planistyczne i publikacje:

1. Studium uwarunkowań i kierunków zagospodarowania przestrzennego przyjętego uchwałą Nr 185/12 Rady Miejskiej w Świeciu z dnia 29 listopada 2012 r., zmienionej uchwałą Nr 310/18 Rady Miejskiej w Świeciu z dnia 1 marca 2018 r. oraz uchwałą Nr 333/22 Rady Miejskiej w Świeciu z dnia 31 marca 2022 r.
2. Mapa geologiczna Polski, Arkusz Chełmno (243) – Tablica IX, Szkic geologiczno-inżynierski.
3. Szczegółowa mapa geologiczna Polski, Arkusz Chełmno (243) – skala 1:50 000.
4. Mapa hydrogeologiczna, Arkusz Chełmno (243) – skala 1:50 000.
5. Mapa geośrodowiskowa, Arkusz Chełmno (243) – skala 1:50 000.
6. Geografia Regionalna Polski, J. Kondracki – Warszawa 1998 r.

7. Zasoby bazy danych Urzędu Miejskiego w Świeciu dotyczące m. in. granic własności.
8. Raporty o stanie środowiska województwa kujawsko – pomorskiego w 2010-2017 r. sporządzone przez Wojewódzki Inspektorat Środowiska w Bydgoszczy.
9. Strategia Rozwoju Gminy Świecie na lata 2018 – 2027.
10. Prognoza oddziaływania na środowisko do Programu Ochrony Środowiska dla Powiatu Świeckiego.
11. Plan gospodarki odpadami województwa kujawsko – pomorskiego na lata 2012 – 2017 z perspektywą na lata 2018 – 2023 – Załącznik do Uchwały Nr XXVI/434/12 Sejmiku Województwa Kujawsko-Pomorskiego z dnia 24 września 2012 r.
12. Krajowy Program Oczyszczania Ścieków Komunalnych wraz z aktualizacją.
13. Krajowy Plan Gospodarki Odpadami 2028.
14. Plan zagospodarowania przestrzennego województwa kujawsko – pomorskiego, przyjęty Uchwałą Nr VIII/135/19 Sejmiku Województwa Kujawsko-Pomorskiego z dnia 24 czerwca 2019 r.
15. Mayer J., Heinz-Werner S., Wielki atlas drzew i krzewów, DELTA, Warszawa.
16. Mapa glebowo-rolnicza.
17. www.mapy.mojregion.info/geoportal/
18. www.mapa.korytarze.pl
19. www.geoserwis.gdos.gov.pl
20. www.mos.gov.pl
21. www.klimada.mos.gov.pl
22. www.geoportal.gov.pl
23. www.ochronaklimatu.com
24. www.rdw.org.pl
25. www.karty.apgw.gov.pl
26. www.wios.bydgoszcz.pl
27. www.edzienniki.bydgoszcz.uw.gov.pl

Opracowanie poprzedzono analizą materiałów źródłowych oraz wizją w terenie.

Załączniki graficzne:

1. Mapa sytuacyjno – wysokościowa w skali 1:1 000.
2. Oświadczenie autora prognozy.

4. METODY ZASTOSOWANE PRZY SPORZĄDZANIU PROGNOZY

W prognozie zastosowano metodę opisową. Podczas sporządzania prognozy punktem odniesienia był istniejący stan środowiska na terenie gminy Świecie. W pierwszym etapie opisano elementy środowiska, które mogą być narażone na oddziaływania wskutek realizacji ustaleń planu. W drugim etapie dokonano prognozy oddziaływań na środowisko. Opracowanie ma formę opisowo – kartograficzną i jest uzupełnione obserwacjami terenowymi. Wnioskowanie o wpływie prac na poszczególne składowe środowiska oparto na identyfikacji przyczyn i wzajemnych uwarunkowań, które wynikają zarówno z zakresu planowanych prac, jak i naturalnych warunków występujących na analizowanym terenie.

Przy opracowywaniu niniejszej prognozy skorzystano w dużej mierze z informacji i danych zawartych w „Opracowaniu ekofizograficznym na potrzeby miejscowego planu zagospodarowania przestrzennego dla obszaru położonego w Sulnówku i Sulnowie przy drodze gminnej 031010C i drodze powiatowej 1259C” (autor: mgr inż. Marta Wiśniewska, Grudziądz, kwiecień 2024 r.).

Prognoza wykonywana jest w trakcie opracowania projektu mpzp bada i analizuje wpływ na środowisko i zdrowie ludzi ustaleń miejscowego planu zagospodarowania przestrzennego.

5. POWIĄZANIA Z INNYMI DOKUMENTAMI

Projekt ustaleń miejscowego planu zagospodarowania przestrzennego dla części wsi Sulnowo, Sulnówko, gmina Świecie, dla którego sporządzono niniejszą prognozę oddziaływania na środowisko, respektuje ustalenia Studium uwarunkowań i kierunków zagospodarowania przestrzennego gminy Świecie w sferze dyspozycji przestrzennych i zasad oraz kierunków zagospodarowania terenów.

Zgodnie ze Studium uwarunkowań i kierunków zagospodarowania przestrzennego gminy Świecie przyjętym uchwałą nr 185/12 Rady Miejskiej w Świeciu z dnia 29 listopada 2012 r. zmienionym Uchwałą Nr 310/18 Rady Miejskiej w Świeciu z dnia 1 marca 2018 r. oraz uchwałą Nr 333/22 Rady Miejskiej w Świeciu z dnia 31 marca 2022 r. teren objęty mpzp znajduje się w strefie I-O – strefie inwestycyjno-osadniczej. Głównymi funkcjami i założeniami rozwoju są: funkcja mieszkaniowa oraz uzupełniająca funkcja gospodarcza, a także zabudowa miejscowości – do adaptacji, modernizacji i uzupełnień oraz tereny wskazywane do sporządzenia mpzp o charakterze inwestycyjnym.

Przewidywane funkcje terenów w planie miejscowym nie są sprzeczne z obowiązującym studium.

Ustalenia zmiany mpzp uwzględniają zapisy zawarte w aktualnym Planie zagospodarowania przestrzennego województwa kujawsko – pomorskiego. Projekt mpzp w pełni nawiązuje do Aktualizacji Krajowego Programu Oczyszczania Ścieków Komunalnych odnośnie rozwiązań w gospodarce ściekowej oraz do Krajowego Planu Gospodarki Odpadami 2028 odnośnie gospodarki odpadami.

Zgodnie z Planem gospodarki odpadami województwa kujawsko-pomorskiego na lata 2012-2017 z perspektywą na lata 2018-2023, gmina Świecie została zakwalifikowana do Regionu 1 Tucholsko-Grudziądzkiego gospodarki odpadami. Odpady w gminie Świecie są odbierane przez tworzące Konsorcjum firmy: Zakład Usług Komunalnych Sp. z o.o. w Świeciu i Przedsiębiorstwo Usług Miejskich PUM Sp. z o.o. z Grudziądza, które zostały wybrane w drodze przetargu. Firmy te są odpowiedzialne za regularny wywóz odpadów i dostarczenie mieszkańcom gminy pojemników do zbierania odpadów. Odebrane odpady są przewożone do Międzygminnego Kompleksu Unieszkodliwiania Odpadów Komunalnych w Sulnówku.

6. ISTNIEJĄCY STAN ŚRODOWISKA ORAZ POTENCJALNE ZMIANY TEGO STANU W PRZYPADKU BRAKU REALIZACJI PROJEKTOWANEGO DOKUMENTU

6.1. ŚRODOWISKO PRZYRODNICZE

6.1.1. Ukształtowanie powierzchni terenu

Większość obszaru gminy Świecie leży w obrębie mezoregionu Wysoczyzna Świecka w makroregionie Pojezierza Południowopomorskie. Rzeźba tego terenu jest młoda, została ukształtowana w plejstocenie (w czasie zlodowacenia bałtyckiego), a następnie przekształcona w holocenie.

Wysoczyzna Świecka, pod względem geomorfologicznym jest obszarem moreny dennej płaskiej oraz falistej. Wysoczyzna morenowa płaska (o wysokości względnej do 2 m i nachyleniu zboczy do 2°), występuje na północ i wschód od Świecia, na wysokości 80 – 90 m n.p.m. natomiast falista (o wysokości względnej 2-5 m i nachyleniu 5°) o rzędnych 80,0 do 100,0 m n.p.m. i występuje głównie na zachód od Świecia. Powierzchnię wysoczyzny morenowej urozmaicają liczne formy geomorfologiczne, o różnej genezie, wypukłe (pagórki i wzgórza morenowe, ozy, kemy, równiny sandrowe, wydmy) i wklęsłe (rynny subglacjalne, doliny wód roztopowych, zagłębienia powstałe na skutek nierównomiernej działalności lodowcowej oraz zagłębienia po martwym lodzie).

Zgodnie z podziałem zaproponowanym przez prof. J. Kondrackiego teren położony jest w prowincji Niżu Środkowoeuropejskiego, podprowincji Pojezierzy Południowobałtyckich w makroregionie Dolina Dolnej Wisły, mezoregionie Kotliny Fordońska. Mikroregion Świecki obejmuje taras zalewowy na południe od ujścia Wdy po występ Wysoczyzny Świeckiej pod Kozielcem. Dno Doliny Fordońskiej jest bezleśne, jedynie w okolicy Ostromecka zachowały się lasy łąkowe, z których wydzielono rezerваты przyrody. Tworzą ją grunty rolne oraz rozproszone osadnictwo.

W granicach opracowania nie ma udokumentowanych złóż kopalin.

Tereny objęte projektem miejscowego planu zagospodarowania przestrzennego (mpzp) usytuowany jest na wysoczyźnie morenowej płaskiej, której strukturę w większości reprezentują gliny zwałowe, a także miejscami namuły zagłębień bezodpływowych.

Biorąc pod uwagę dane ze szkicu geologiczno – inżynierskiego (1:10 000) badany obszar leży w rejonie o korzystnych dla budownictwa warunkach. Obszar reprezentują grunty spoiste, zwarte, sytkie średniozagęszczone i zagęszczone, na których nie występują zjawiska geodynamiczne oraz głębokość wody gruntowej przekracza 2 m. Rzędne terenu objętego mpzp wynoszą od około 82 m n. p. m. w części zachodniej do 89 m n. p. m. w części wschodniej. Spadki terenu nie przekraczają 5 %.

6.1.2. Warunki glebowe

Na analizowanym terenie występują tereny mieszkaniowe (B), grunty orne klasy RIIIb, RIVa, RIVb, RV, RVI, pastwiska PsIV, V, łąki Ł użytkowane i nieużytkowane rolniczo, nieużytki (N), użytki leśne (Ls) oraz grunty rolne zabudowane (Br), tereny przemysłowe (Ba), zurbanizowane tereny niezabudowane lub w trakcie zabudowy (Bp) i drogi (dr).

Według mapy glebowo – rolniczej na obszarze objętym opracowaniem występują gleby płowe i brunatne deluwialne. Pod względem składu mechanicznego materiału glebowego w przeważającej części występuje gatunek gleb piaszkowych (głina piaszkowa, piaski gliniaste mocne). Według kompleksów rolniczej przydatności są to gleby orne przeznaczone pod grunty orne oraz stanowią kompleks żytni i pszenne.

6.1.3. Wody powierzchniowe i podziemne.

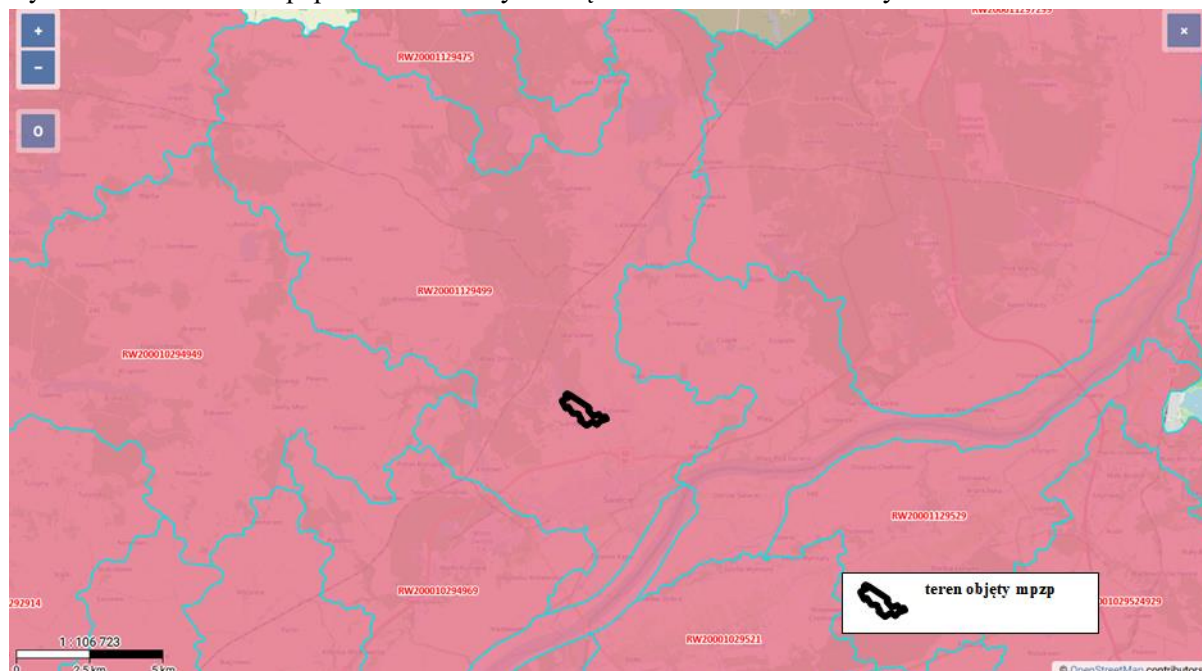
Gmina Świecie, jak i miasto położona jest w dorzeczu Wisły. Zlewnia Wisły w granicach administracyjnych Gminy i najbliższym jej sąsiedztwie obejmuje przykrawedziową Dolinę Wisły podzielona na podzlewnie: od Topólna do Gruczna, z ważniejszymi ciekami: Niewiescinska Struga oraz dopływem spod Bukowca i Dworzyska, od ujścia Wdy do Mątawy z dopływem spod Sulnowa (Struchawa), z jeziora Czaple (Czerwona Woda) oraz z dopływem z okolic jeziora Bielskiego przez Czapelki do Sartowic.

Zarówno Wisła, jak i jej dopływy, charakteryzują się śnieżno – deszczowym ustrojem zasilania, stad typowe są dwa maksima wysokich stanów wód: wiosenne i letnio – jesienne. Wiosenne wezbrania wód są groźniejsze i częściej powodują wystąpienie stanów powodziowych. Oprócz rzek, ważnym elementem sieci hydrograficznej Gminy Świecie, są jeziora. Powstały one w okresie wycofywania się ostatniego lądolodu lub po jego ustąpieniu (np. jezioro rynnowe).

Opracowywany teren znajduje się poza obszarami zagrożonymi zalewaniem wodami napływowymi.

Teren opracowania położony jest w jednolitej części wód powierzchniowych (JCWP) **Wda od zb. Gródek do ujścia (PLRW20001129499).**

Rysunek nr 1. Teren mpzp na tle Jednolitych Części Wód Powierzchniowych.



Źródło: Opracowanie własne na podstawie www.karty.apgw.gov.pl

Najbliższym zbiornikiem wodnym jest Jezioro Deczno, usytuowane w odległości około 0,1 km na północ od terenu mpzp, natomiast najbliższym ciekim wodnym jest rzeka Wda, usytuowana w odległości około 2 km na północny zachód. W odległości około 3,5 km na południowy zachód znajduje się rzeka Wisła.

Omawiany teren, według regionalizacji słodkich wód podziemnych Polski, położony jest w paśmie zbiorników wód czwartorzędowych pojeziernych, należącym do prowincji hydrogeologicznej nizinnej [Kleczkowski, 1990]. Wg regionalizacji zwykłych wód podziemnych w regionie pomorskim [Paczyński, 1995]. Wody podziemne na gminy występują w trzech piętrach wodonośnych - czwartorzędowym, neogeńskim i kredowym [Zambrzycka, 2002]. Zasadniczym źródłem zaopatrzenia gminy Świecia w wodę, do celów spożywczych i gospodarczych, są poziomy plejstoceni i mioceni. Plejstoceni poziom wodonośny stanowią piaski wodnolodowcowe, których strop zalega na głębokości 30,0-40,0 m, a miąższość waha się od 3,0 – do 16,0 m. Piaski te prowadzą wodę o zwierciadle napiętym, stabilizującym się na głębokości 30,0 – 40,0 m (z uwagi na położenie w strefie krawędziowej wysoczyzny i drenaż przez Wisłę). Zasobność poziomu plejstoceni jest bardzo duża, wydajność z jednego otworu wynosi kilkadziesiąt m³/h. Jakość wód plejstoceni znacznie odbiega od norm dla wód do spożycia i dlatego wymagają one uzdatnienia.

W utworach trzeciorzędowych, woda występuje w piaskach mioceni, które zalegają w postaci dwu warstw (na głębokości 45,0-50,0 m i 68,0-75,0 m), zwierciadło wody jest napięte i stabilizuje się na głębokości 23,0 m, zasobność wynosi ponad 30 m³/h.

Wody podziemne poziomów użytkowych na obszarze występują w ośrodkach porowych w czwartorzędzie, trzeciorzędzie i w ośrodkach szczelinowych w kredzie górnej.

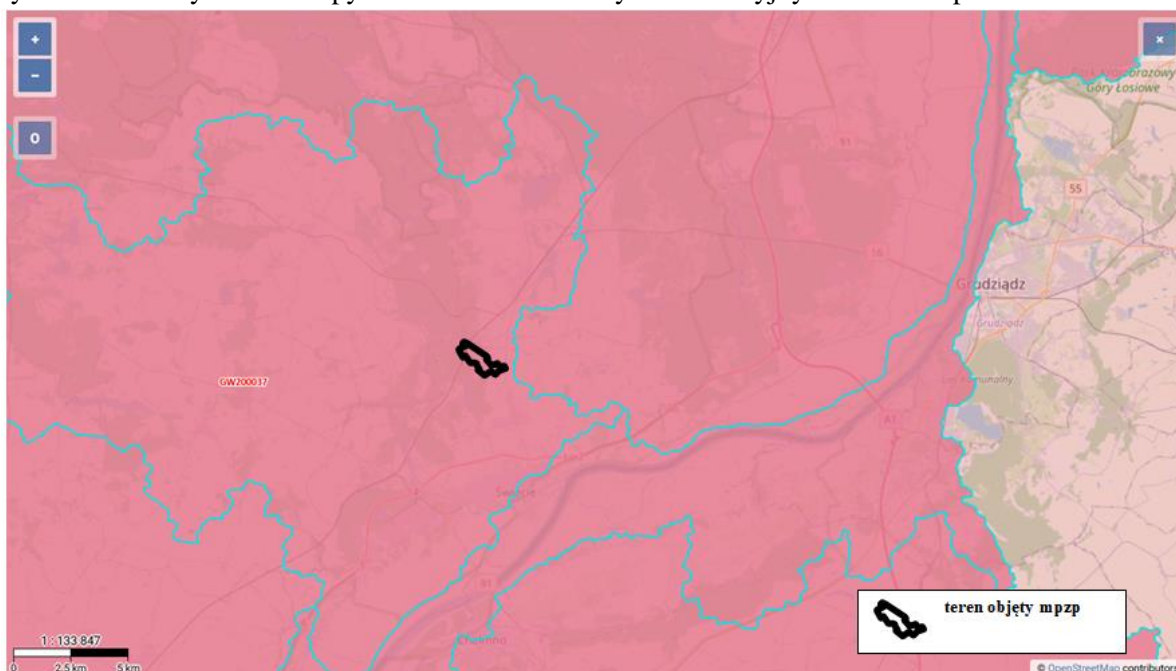
Poziomy użytkowe w utworach czwartorzędu występują na całym obszarze regionu w żwirach, piaskach i piaskach mułkowatych. Miąższość tych poziomów zmienia się pomiędzy kilkoma metrami w Dolinie Dolnej Wisły i rejonie Łopatek, do około kilkunastu metrów na pozostałym terenie i maksymalnie 40 m w rejonie Torunia. Głębokie deficyty wodne mogą wystąpić w rejonie Łopatek i we wschodniej części rejonu Torunia. Urozmaicona rzeźba terenu powoduje, że występuje tu wiele lokalnych działów wodnych, co ma wpływ na kształtowanie się zasilania wód podziemnych.

Wody w utworach miocenu występują w Dolinie Dolnej Wisły na głębokości od 60 do 100 m. Wydajność tego poziomu wynosi od kilku do ponad 120 m³/h. W rejonie Świecia występuje on na głębokości od 40 do 80 m. Kreda górna reprezentowana jest głównie przez margle, wapienie margliste i piaskowce, występujące na głębokości od 90.

Teren opracowania położony jest w jednolitej części wód podziemnych oznaczonych kodem PLGW200037, jej powierzchnia zlewni wynosi 410.5 km². Obszar położony jest Dorzeczu Wisły, regionie wodnym Dolnej Wisły.

Znaczenie użytkowe posiadają wody piętra czwartorzędowego i neogeńskiego. Wody piętra kredowego nie są użytkowane ze względu na zasolenie. Struktury wodonośne w utworach czwartorzędowych związane są z doliną Wisły. Poziom dolinny związany jest z holoceniowymi aluwialnymi piaskami i żwirami rzeczny, serią piaszczysto-żwirową interglacjału eemskiego oraz piaskami miocenu (południowa i centralna część doliny Wisły). Podstawowe znaczenie użytkowe ma poziom wodonośny występujący w obrębie serii piaszczystej interglacjału emskiego. Jego rozprzestrzenienie wiąże się z doliną kopalną. Gorsze parametry hydrogeologiczne mają warstwy wodonośne występujące w piaskach interstadialnych zlodowacenia Wisły. Tworzą je piaski drobno-średnioziarniste o miąższości nieprzekraczającej kilkunastu metrów. Współczynnik filtracji waha się od kilku do 60 m/dobę, przewodność od 100 do 1000 m³ dobę, a wydatki jednostkowe są bardzo zróżnicowane - od 0,5 do 30 m³/h na 1 m depresji. Stopień zagrożenia wód podziemnych w rejonie opracowania jest wysoki. Główne poziomy wodonośne w tym terenie występują pomiędzy hydroizohipsami 30-40 m n.p.m. Przepływ wód w tym piętrze wodonośnym ma odbywać się w północnego wschodu na południowy zachód.

Rysunek nr 2. Wycinek z mapy JCWPd z zaznaczonym orientacyjnym terenem opracowania.



Źródło: www.karty.apgw.gov.pl

6.2. Jakość środowiska i zagrożenia

6.2.1. Powietrze atmosferyczne

Jakość powietrza atmosferycznego uzależniona jest przede wszystkim od: przemysłu dominującego na danym obszarze, odległości od głównych emitorów, poziomu emisji z sektora bytowo – komunalnego (emisja powierzchniowa), natężenia ruchu pojazdów i układu

komunikacyjnego (emisja komunikacyjna), a także położenia geograficznego i warunków meteorologicznych.

Analizę dotychczasowych zmian w środowisku przeprowadzono w oparciu o Raport o stanie środowiska województwa kujawsko-pomorskiego w 2016 roku. Zgodnie z podziałem kraju na strefy, określonym w Rozporządzeniu Ministra Środowiska z dnia 2 sierpnia 2012 r. w sprawie stref, w których dokonuje się oceny, jakości powietrza (Dz. U. 2012, poz. 914) teren opracowania znajduje się w strefie kujawsko-pomorskiej. Wynikowe klasy stref dla poszczególnych zanieczyszczeń (dwutlenek siarki, dwutlenek azotu, tlenek węgla, benzen, ozon, pył PM10, ołów w PM10, arsen w PM10, kadm w PM10, nikiel w PM10, benzo(a)piren w pyłe PM10, pył PM2,5), dla każdej strefy, uzyskane w ocenie rocznej za rok 2013 dokonanej z uwzględnieniem kryteriów ustanowionych w celu ochrony zdrowia ludzi wskazały stężenia zanieczyszczeń przekraczające poziomy dopuszczalny (DOP) lub poziomy dopuszczalny (DOC) powiększone o margines tolerancji, gdy taki jest określony lub też przekraczają poziomy docelowe dla pyłu zawieszonego PM10 9 (DOP), benzo(α)pirenu (DOC) oraz ozonu.

Według klasyfikacji dokonanej ze względu na ochronę zdrowia ludzi wszystkie 4 strefy w województwie (aglomeracja bydgoska, miasto Toruń, miasto Włocławek oraz strefa kujawsko – pomorska) znalazły się w klasie C. W województwie kujawsko – pomorskim poziomy cel długoterminowego dla ozonu zostały przekroczone dla wszystkich czterech stref (klasa D2) w przypadku ochrony zdrowia.

6.2.2. Hałas

Zgodnie z Prawem Ochrony Środowiska „ochrona przed hałasem polega na zapewnieniu jak najlepszego stanu akustycznego środowiska, między innymi poprzez utrzymanie hałasu poniżej poziomu dopuszczalnego lub co najmniej na tym poziomie oraz przez zmniejszenie poziomu hałasu, co najmniej do dopuszczalnego, w przypadku, gdy nie jest on dotrzymany”.

Hałas na danym terenie mpzp może charakteryzować się średnim natężeniem, ze względu na wzmożony ruch kołowy przy drodze wojewódzkiej, mniejsze znaczenie stanowią drogi gminne oraz drogi wewnętrzne, hałas bytowy, a także oddalona od obszarów mpzp działalność usługowa i produkcyjna. Na analizowanym terenie natomiast nie zidentyfikowano ponadnormatywnej emisji hałasu.

6.2.3. Wody

Teren opracowania położony jest w jednolitej części wód powierzchniowych (JCWP) Wda od zb. Gródek do ujścia (PLRW20001129499). Ciek ten jest objęty monitoringiem WIOŚ w Bydgoszczy.

Tabela nr 1. Informacja na temat JCWP.

Kod JCW	Nazwa	Czy JCW jest monitorowana?	Status JCW	Aktualny stan lub potencjał JCW	Ocena ryzyka nieosiągnięcia celów środowiskowych
PLRRW20001129499	Wda od zb. Gródek do ujścia	Monitorowana	SZCW	zły	zagrożona
Typ odstępstwa	przedłużenie terminu osiągnięcia celu: - brak możliwości technicznych				
Termin osiągnięcia dobrego stanu	2027				
Cel środowiskowy	Zachowanie wyróżniającego się krajobrazu o zróżnicowanych ekosystemach, jego potencjału dla turystyki i wypoczynku oraz funkcji korytarzy ekologicznych. Zachowaniu różnorodności biologicznej siedlisk Wysoczyzny Świeckiej.				

Uzasadnienie odstępstwa	Odstępstwo polegające na złagodzeniu celów środowiskowych jest związane z tym, że nie są osiągnięte cele środowiskowe JCWP w zakresie wskaźników: związki tributylocyny(w). Jest to spowodowane czynnikami wskazanymi w zestawie kolumn pn. „Wskazanie dominującego rodzaju presji determinujących stan wód”, które trwale uniemożliwiają osiągnięcie celów środowiskowych. Presje trwale uniemożliwiające osiągnięcie celów środowiskowych zaspokajają ważne potrzeby społeczno-gospodarcze (określone w kolumnie pn. „Potrzeba społeczno-ekonomiczna zaspokajana przez źródło presji antropogenicznej determinującej na stan wód w stopniu zagrażającym osiągnięciu celów środowiskowych”) i na obecnym etapie stwierdza się brak alternatywnych opcji zaspokojenia tych potrzeb (zob. kolumna pn. „Uzasadnienie braku alternatywnych opcji”). Warunkiem odstępstwa jest pełne i terminowe wdrożenie programu działań (którego zakres i skuteczność określono w zestawach działań).
--------------------------------	---

Źródło: www.karty.apgw.gov.pl

Według badań WIOŚ w 2021 r. stan zwykłych wód podziemnych na terenie gminy i miasta Świecie określony został jako dobry.

Tabela nr 2. Jakość wód podziemnych.

Miasto	Kod UE JCWPd	Wskaźniki fizyczno-chemiczne w zakresie stężeń IV/V klasy jakości	Końcowa klasa jakości	Stan
Świecie (gm. miejsko-wiejska)	PLGW200037	Fe / -	III	dobry

Źródło: Opracowanie WIOŚ w Bydgoszczy z 2016 r.

Teren opracowania położony jest w jednolitej części wód podziemnych oznaczonych kodem **PLGW200037**, jej powierzchnia zlewni wynosi 410.5 km². Obszar położony jest Dorzeczu Wisły, regionie wodnym Dolnej Wisły. Ocena stanu chemicznego wskazała stan dobry. Ocena stanu ilościowego jako dobrą. Celami środowiskowymi jest dobry stan chemiczny oraz ilościowy. Zlewnia użytkowana jest głównie rolniczo. Ocenę ryzyka nieosiągnięcia celów środowiskowych określono jako niezagrażoną. Teren położony jest poza głównymi zbiornikami wód podziemnych.

4.2.4. Pole elektroenergetyczne

Źródłami emisji pól elektromagnetycznych o szkodliwym dla otoczenia promieniowaniu niejonizującym są głównie linie energetyczne o napięciu znamionowym powyżej 110 kV. W obszarze terenu objętego mpzp znajdują się linie energetyczne niskiego napięcia

6.3. Flora i fauna

Rozpoznanie szaty roślinnej i lichenoflory wykonano w 2 etapach. Etap pierwszy obejmował prace terenowe (wizja lokalna, obserwacje, wykonanie fotografii), służące identyfikacji poszczególnych gatunków roślin naczyniowych i porostów występujących na przedmiotowym obszarze, zwracając przy tym szczególną uwagę na obecność gatunków zagrożonych, rzadkich i chronionych.

Natomiast drugi etap obejmował rozpoznanie zinwentaryzowanych gatunków w oparciu o identyfikację i kategoryzację flory w oparciu o dostępne materiały źródłowe i opracowania. Ze względu na okres wizji lokalnej, a co za tym idzie okres wegetacji, nie było możliwe wykonanie pełniejszej inwentaryzacji roślinności łąkowej. Z pozostałości po roślinności zeszłorocznej można natomiast wnioskować, że znaczne przestrzenie nieużytkowanych gruntów rolnych w zachodniej części terenu zajmują zbiorowiska nitrofilnych wysokich bylin drugiego stadium sukcesji, z klasy Artemisietea.

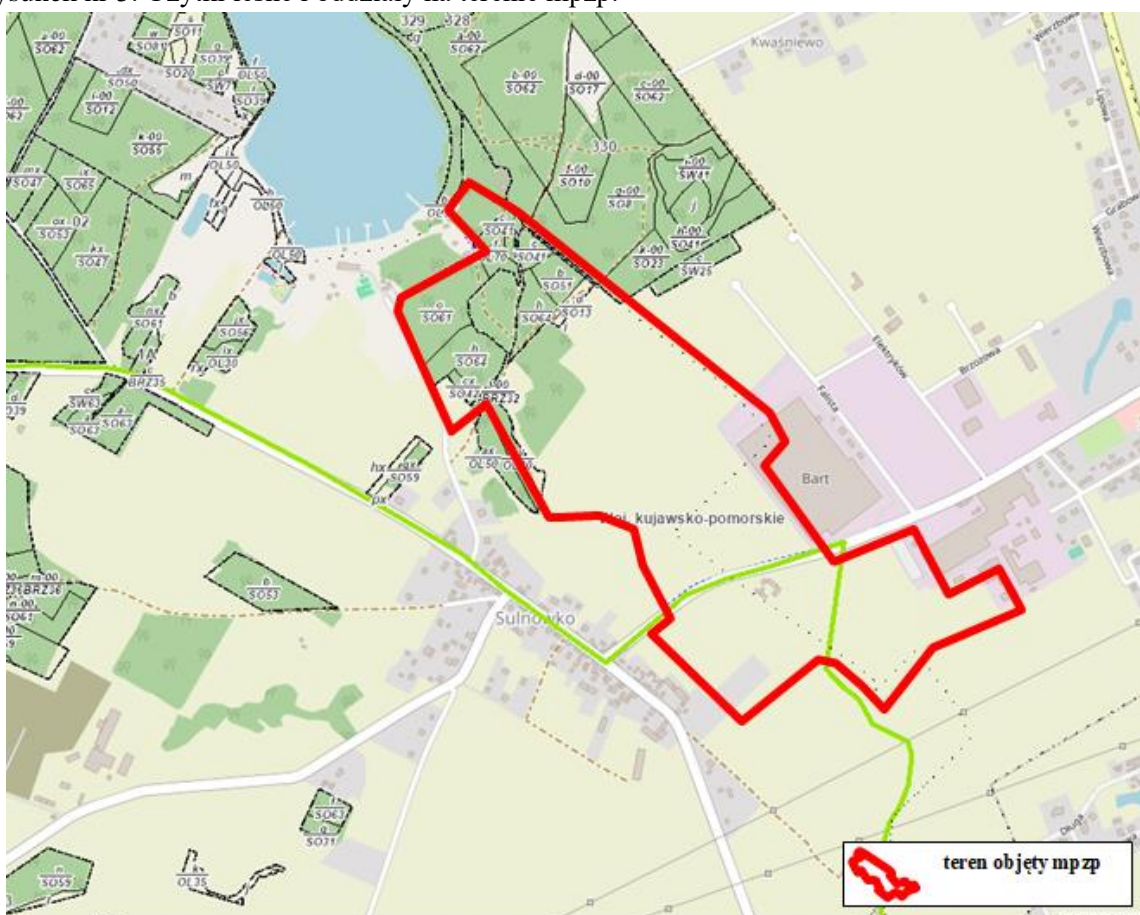
Naturalna szata roślinna obszaru objętego projektem mpzp nie jest wyjątkowo bogata, występuje tu roślinność ruderalna oraz miejscami prawdopodobnie segetalna oraz zbiorowiska chwastów ogrodowych występujące głównie przy ogródkach przydomowych.

Występują tu zarówno samosiewy następujących gatunków drzew i krzewów:

A także użytki leśne, oddziały leśne, gdzie dominuje sosna (*Pinus L*), świerk pospolity (*Picea bies*), klon pospolity (*Acer platanoides*), brzoza, olcha, dąb szypułkowy (*Quercus robur*), klon jesionolistny (*Acer negundo*), kruszyna, należące do nadleśnictwa Dąbrowa, leśnictwa Bedlenki.

Pod względem faunistycznym rejon świecki należy do krainy Południowobałtyckiej. Podczas wizji lokalnej nie dostrzeżono występowania gatunków płazów i gadów w obrębie stawu, co nie oznacza, iż nie stanowi on potencjalnego miejsca ich bytowania. W trakcie obserwacji awifauny nie dostrzeżono osobników z żadnego objętego ochroną, jednak mogą one bytować o określonej porze dnia i roku.

Rysunek nr 3. Użytki leśne i oddziały na terenie mpzp.



Źródło: www.bdl.lasy.gov.pl

W pobliżu zbiornika wodnego występującego na sąsiednich działkach, podczas kilkogodzinnych obserwacji (METODA WIZJI LOKALNEJ), nie stwierdzono występowania gatunków płazów i gadów oraz ich siedlisk ani śladów ich bytowania. Jednakże może stanowić on potencjalny korytarz ekologiczny ich migracji, dlatego też proponuje się pozostawienie go w stanie niezmiennym.

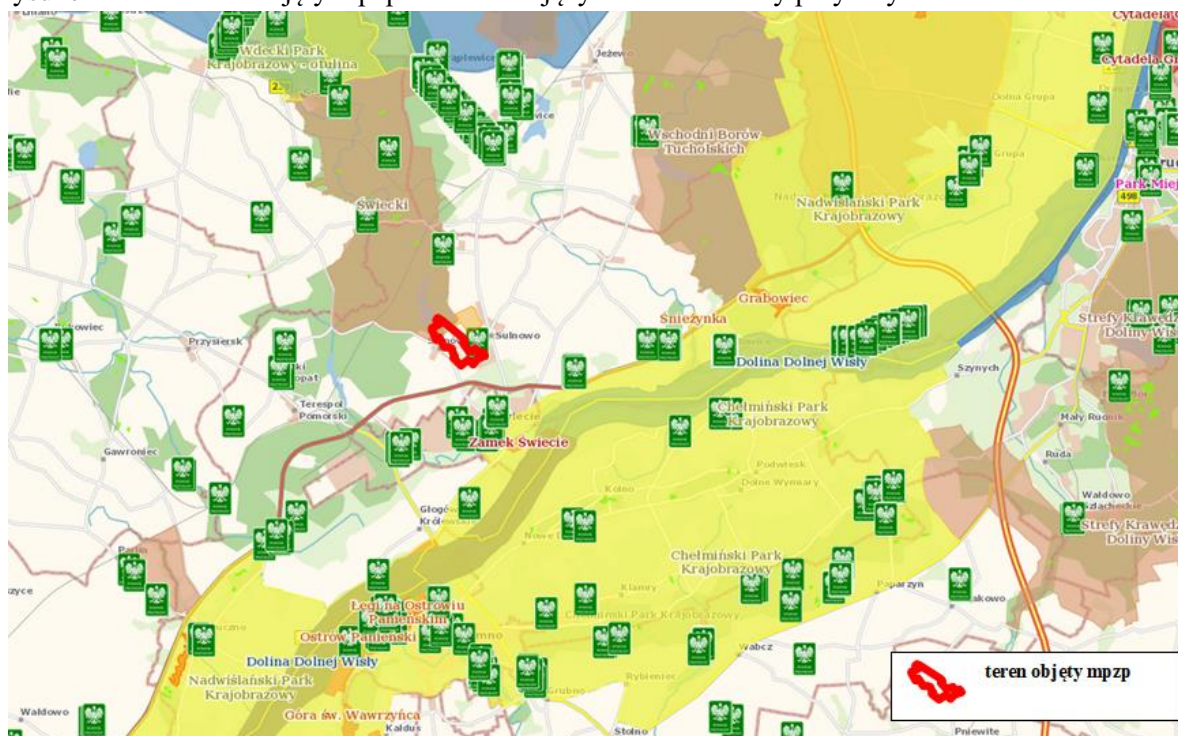
Według inwentaryzacji w terenie dnia 5 kwietnia 2024 r. oraz 10 czerwca 2024 r. nie stwierdzono występowania chronionych gatunków roślin, grzybów, mszaków i zwierząt oraz ich siedlisk.

6.4. Obszary prawnie chronione oraz formy ochrony przyrody na obszarach objętych mpzp.

Analizowany obszar opracowania jest bezpośrednio objęty formą ochrony prawnej w rozumieniu ustawy o ochronie przyrody. Teren mpzp znajduje się w granicach Świeckiego Obszaru Chronionego Krajobrazu. Obszar ten położony jest na terenie Równiny Świeckiej -rozciętej doliną rzeki Wdy -o dużych walorach krajobrazowo-estetycznych. Na terenie obszaru znajduje się zbiornik wodny w Gródku. Rzeka Wda posiada zlewnię chronioną. W rejonie Jeziora Deczno występują walory sprzyjające możliwości zaspokajania potrzeb związanych z wypoczynkiem.

W związku z powyższym należy respektować wytyczne zawarte w Uchwale Nr VI/118/19 Sejmiku Województwa Kujawsko-Pomorskiego z dnia 27 maja 2019 r. w sprawie Świeckiego Obszaru Chronionego Krajobrazu. (Dz. Urz. Woj. Kuj-Pom z 2019 r. poz. 3068).

Rysunek nr 4. Obszar objęty mpzp na tle istniejących form ochrony przyrody.



Źródło: Opracowanie własne na podstawie danych z www.geoserwisgdos.gov.pl

Innymi najbliższymi usytuowanymi formami przyrody są:

Rezerwaty	
Nazwa	[km]
Śnieżynka	6.45
Łęgi na Ostrowiu Panieńskim	8.44
Grabowiec	8.47

Parki krajobrazowe	
Nazwa	[km]
Nadwiślański Park Krajobrazowy	2.92
Chełmiński Park Krajobrazowy	3.91
Wdecki Park Krajobrazowy - otulina	7.55

Obszary chronionego krajobrazu	
Nazwa	[km]
Świecki	w obszarze
Wschodni Borów Tucholskich	5.87
Jezioro Stelchno	7.68

Nadwiślański (woj. kujawsko-pomorskie)	10.50
Strefy Krawędziowej Doliny Wisły	14.29
Zespoły przyrodniczo-krajobrazowe	
Nazwa	[km]
Dolina Rzeki Sobińska Struga - gmina Osie	13.43
Dolina Rzeki Sobińska Struga	13.44

Natura 2000 Obszary specjalnej ochrony	
Nazwa	[km]
Dolina Dolnej Wisły PLB040003	3.45
Bory Tucholskie PLB220009	7.29

Natura 2000 Specjalne obszary ochrony	
Nazwa	[km]
Zamek Świecie PLH040025	3.57
Solecka Dolina Wisły PLH040003	3.80
Zbocza Płutowskie PLH040040	12.12
Sandr Wdy PLH040017	15.38

Użytek ekologiczny	
Nazwa	[km]
siedlisko przyrodnicze i stanowisko rzadkich lub chronionych gatunków	2.48
bagno	3.46
bagno	4.58
bagno	4.75

Pomnik przyrody	
Nazwa	[km]
Grupa drzew – 2 szt. Lipa drobnolistna - Tilia cordata	0.41
Grupa drzew – 2 szt. Lipa drobnolistna - Tilia cordata	0.42
Grupa drzew – 3 szt. Dąb szypułkowy - Quercus robur, Lipa drobnolistna - Tilia cordata Żywotnik zachodni - Thuja occidentalis	1.97
Grupa drzew – 3 szt. Dąb szypułkowy - Quercus robur, Lipa drobnolistna - Tilia cordata Żywotnik zachodni - Thuja occidentalis	1.99

Korytarze ekologiczne

Teren objęty mpzp znajduje się w zasięgu korytarza ekologicznego **Dolina Dolnej Wdy KPn-16B** o charakterze regionalnym. Zgodnie z art. 5 pkt 2 Ustawy z dnia 16 kwietnia 2004 r. o ochronie przyrody, korytarz ekologiczny jest obszarem umożliwiającym migrację roślin, zwierząt lub grzybów.

Na terenie objętym mpzp występują obiekty i obszary objęte ochroną zgodnie z Ustawą z dnia 23 lipca 2003 r. o ochronie zabytków i opiece nad zabytkami.

Rysunek nr 5. Obszar objęty mpzp na tle istniejących korytarzy ekologicznych o znaczeniu ponadlokalnym.



Źródło: Opracowanie własne na podstawie danych z www.mapa.korytarze.pl

6.5. ZAGOSPODAROWANIE TERENU

Analizowany obszar położony dla obszaru położonego w Sulnowku i Sulnowie przy drodze gminnej 031010C i drodze powiatowej 1259C, gmina Święcie, na zachód od drogi wojewódzkiej nr 239.

Miejscowość Sulnowo znajduje się w gminie Święcie, powiat świecki, w północno-zachodniej części województwa kujawsko-pomorskiego na północ od miasta Święcie.

Teren objęty mpzp obejmuje tereny rolnicze użytkowane i nieużytkowane, tereny leśne, nieużytki, tereny zabudowane, tereny przemysłowe i drogi. Występuje tu zabudowa zagrodowa.

Obszary objęte analizą oraz z ich sąsiedztwo (zakłady produkcyjne, zabudowa mieszkaniowa) w chwili obecnej są przekształcone w wyniku działalności człowieka w stopniu umiarkowanym.

W okolicy znajdują się:

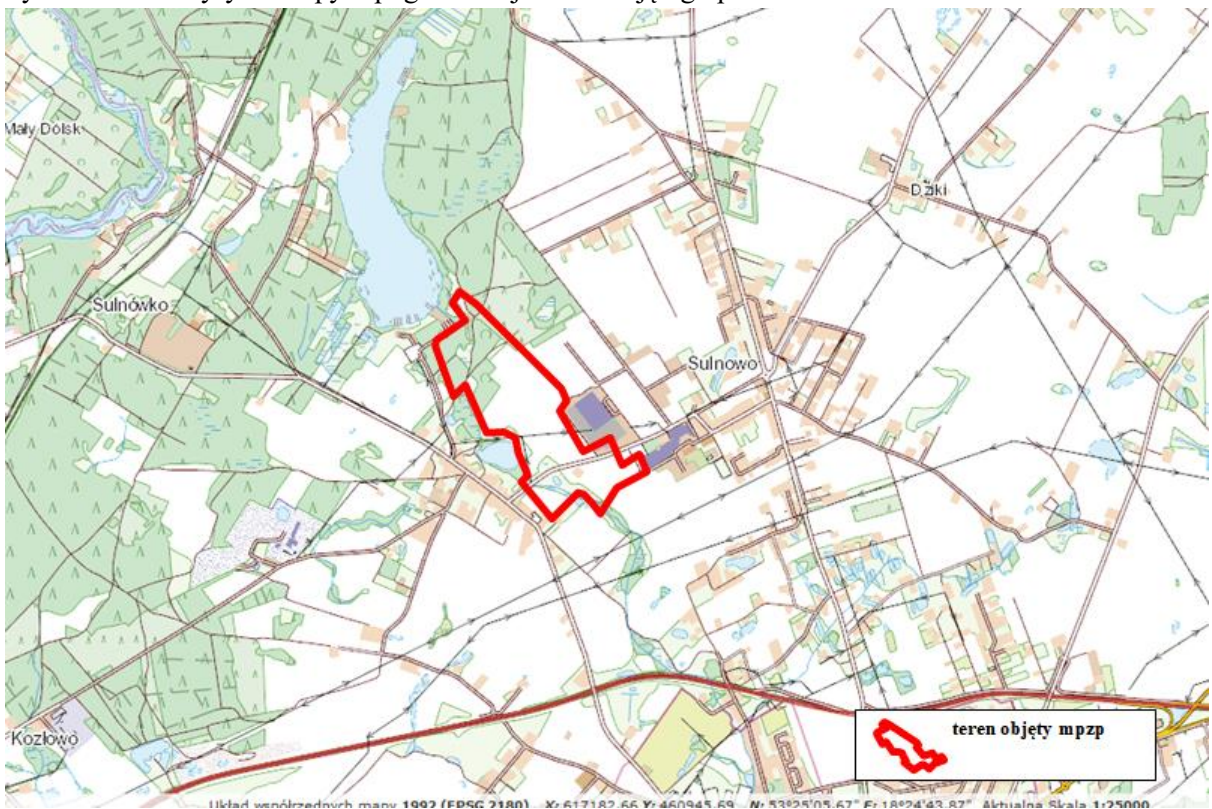
- na zachód – tereny i leśne rolnicze, tereny zabudowy zagrodowej, usługowej, mieszkaniowej, miejscowość Sulnowo, jezioro Deczno Małe Bedlenki, Bedlenki, Mały Dółsk (gmina Drzycim),
- na wschód – tereny rolnicze, tereny leśne, zabudowa mieszkaniowa jednorodzinna, zabudowa zagrodowa, miejscowość Dziki,
- na północ – zabudowa mieszkaniowa jednorodzinna, zabudowa zagrodowa, tereny rolnicze i leśne, miejscowość Skarszewo oraz Belno (gmina Jeżewo),
- na południe – zabudowa mieszkaniowa jednorodzinna, usługowa, produkcyjna.

Rysunek nr 6. Wyrys z ortofotomapy terenu objętego planem.



Źródło: Opracowanie własne na podstawie danych z www.geoportal.gov.pl

Rysunek nr 7. Wyrys z mapy topograficznej terenu objętego planem.



Źródło: Opracowanie własne na podstawie danych z www.geoportal.gov.pl

Fotografia nr 1. Widok na teren rolniczy z drogi gminnej.



Fotografia nr 2. Widok na teren rolniczy z drogi gminnej.



Fotografia nr 3. Widok na sąsiadujący teren produkcyjny z drogi gminnej.



Na terenie objętym mpzp zaopatrzenie w wodę odbywa się za pomocą sieci wodociągowej.

Gmina Świecie posiada oczyszczalnię ścieków znajdującą się w Świeciu, która zajmuje się oczyszczaniem ścieków gminy Świecie. Jeżeli chodzi o skanalizowanie gminy to znajduje się ona na **wysokim poziomie 89 %** (według programu ochrony środowiska gminy Świecie).

W 2016 roku z terenu miast województwa kujawsko-pomorskiego odprowadzono łącznie 95,4 hm³ ścieków wymagających oczyszczenia. Największa emisja została odnotowana z miast: Świecie, Bydgoszcz, Włocławek, Toruń, Grudziądz i Inowrocław.

Uchwałą nr 217/20 Rady Miejskiej w Świeciu z dnia 29 grudnia 2020 r. (Dz. Urz. Woj. Kuj.-Pom. z 2021 r., poz.267 z dnia 8 stycznia 2021 r.) wyznaczono aglomerację Świecie - Bukowiec o równoważnej liczbie mieszkańców (RLM) **41 436** z 2 oczyszczalniami ścieków: istniejącą oczyszczalnią ścieków MONDI Świecie S. A. zapewniającą biologiczne oczyszczanie oraz Mechaniczną Komunalną Oczyszczalnią Ścieków zapewniającą mechaniczne oczyszczanie i projektowaną do rozbudowy o stopień biologiczny, zlokalizowaną na terenie miasta Świecie w powiecie świeckim, której obszar obejmuje miasto Świecie oraz miejscowości: Chrystkowo, Czaple, Drozdowo, Dworzysko, Ernestowo, Gruczno, Kosowo, Kozłowo, Morsk, Polski Konopat, Sartowice, Sulnowo, Sulnówko, Terespol Pomorski, Wiąg, Wielki Konopat, położone na terenie gminy Świecie, a także Bukowiec, Branica, Budyń, Gawroniec, Kawęcin, Przysiersk, Różanna, Poledno, Plewno położone na terenie Gminy Bukowiec.

Teren objęty mpzp częściowo znajduje w granicach ww. aglomeracji.

Zgodnie z „Planem gospodarki odpadami województwa kujawsko-pomorskiego na lata 2016-2022 z perspektywą na lata 2023-2028”, gmina Świecie została zakwalifikowana do Regionu Północnego, odnośnie gospodarki odpadami. Odpady w gminie Świecie są odbierane przez tworzące Konsorcjum firmy: Zakład Usług Komunalnych Sp. z o. o. w Świeciu i Przedsiębiorstwo Usług Miejskich PUM Sp. z o.o. z Grudziądza, które zostały wybrane w drodze przetargu. Firmy te są odpowiedzialne za regularny wywóz odpadów i dostarczenie mieszkańcom gminy pojemników do zbierania odpadów. Odebrane odpady są przewożone do Międzygminnego Kompleksu Unieszkodliwiania Odpadów Komunalnych w Sulnówku niedaleko wsi Skarszewo.

Na terenie gminy Świecie, jak i we wsi Sulnowo zaopatrzenie w ciepło odbywa się z indywidualnych kotłowni spalających w większości węgiel i olej oraz z kotłowni lokalnych, które również opalane są węglem.

6.6. Tendencje zmian w środowisku w przypadku BRAKU mpzp

W przypadku braku mpzp pozostawienie przedmiotowego obszaru zgodnie z dotychczasowym zagospodarowaniem spowoduje, że nadal będzie możliwe określenie zasad kształtowania polityki przestrzennej i sposobu postępowania w sprawach przeznaczania terenu na określone cele oraz ustalania zasad ich zagospodarowania i zabudowy (zgodnie z art. 1 Ustawy o planowaniu i zagospodarowaniu przestrzennym). Brak ustaleń dla ww. rejonu może doprowadzić do niekontrolowanej sukcesji.

Środowisko przyrodnicze analizowanego rejonu jest przekształcone przez człowieka w sposób **umiarkowany**. Ocenia się, że poszczególne elementy środowiska przyrodniczego funkcjonują prawidłowo i są podatne na regenerację.

7. OPIS PROJEKTOWANEGO ZAGOSPODAROWANIA PLANU

Projekt miejscowego planu zagospodarowania przestrzennego dla obszaru położonego w Sulnówku i Sulnowie przy drodze gminnej 031010C i drodze powiatowej 1259C zawiera informacje dotyczące przeznaczenia terenu, zasad ochrony i kształtowania ładu przestrzennego, zasad ochrony środowiska, przyrody i krajobrazu kulturowego. Określa parametry i wskaźniki kształtowania

zabudowy oraz zagospodarowania terenu w tym linie zabudowy, gabaryty obiektów i wskaźniki intensywności zabudowy.

W projekcie mpzp wyszczególnione zostały również ustalenia odnoszące się do modernizacji, rozbudowy oraz budowy systemów komunikacji i infrastruktury technicznej, a także sposób i termin tymczasowego zagospodarowania, urządzania i użytkowania terenów:

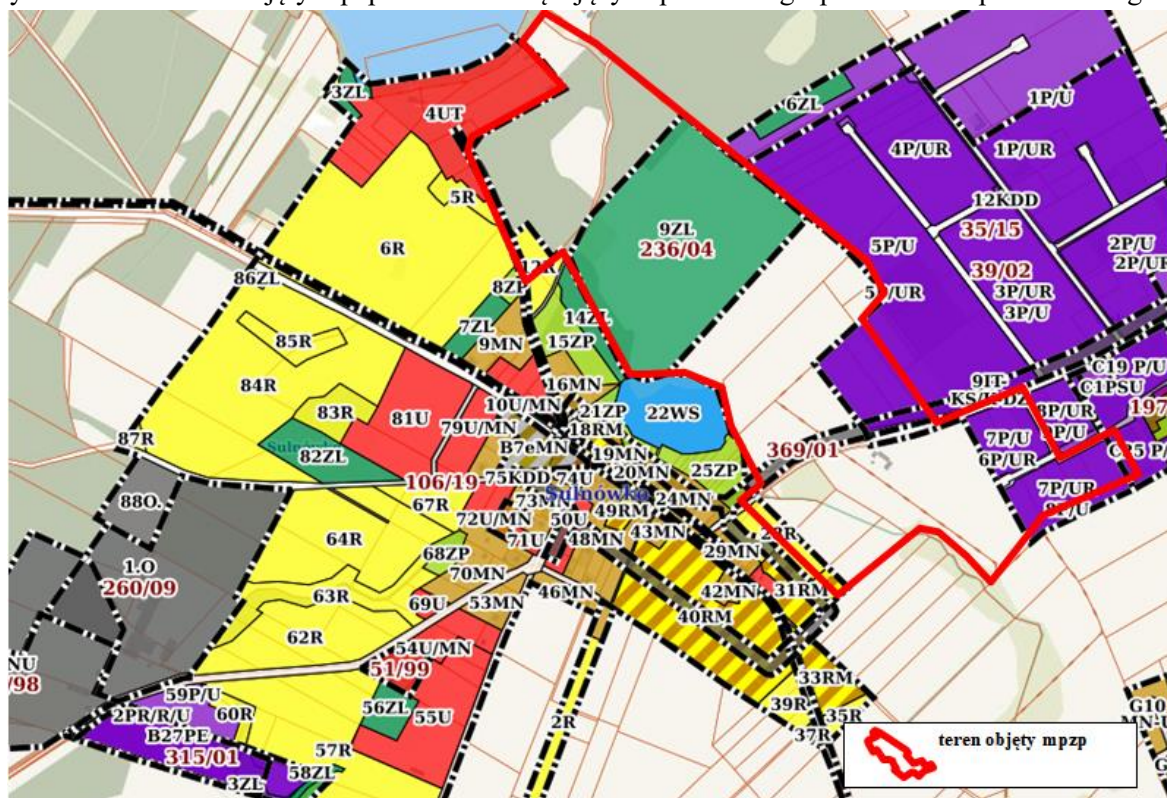
- 1) **P-U – tereny produkcji lub usług,**
- 2) **MN – teren zabudowy mieszkaniowej jednorodzinnej,**
- 3) **RZM – teren zabudowy zagrodowej,**
- 4) **N – teren niesklasyfikowany,**
- 5) **L – tereny lasu,**
- 6) **RN – teren rolnictwa z zakazem zabudowy,**
- 7) **KOP – teren parkingu,**
- 8) **KDZ – teren komunikacji drogowej publicznej – teren drogi zbiorczej,**
- 9) **KDD – teren dróg dojazdowych,**
- 10) **KR – teren komunikacji drogowej wewnętrznej.**

W projekcie mpzp wyszczególnione zostały również ustalenia odnoszące się do modernizacji, rozbudowy oraz budowy systemów komunikacji i infrastruktury technicznej, a także sposób i termin tymczasowego zagospodarowania, urządzania i użytkowania terenów.

Na przedmiotowym terenie częściowo obowiązuje:

1. Uchwała nr 369/01 Rady Miejskiej w Świeciu z dnia 30 sierpnia 2001 r. w sprawie miejscowego planu zagospodarowania przestrzennego obejmującego tereny przeznaczone pod budowę rurociągów kanalizacji ściekowej wraz z przepompowniami we wsiach Skarszewo, Dziki, Sulnowo, Sulnówko (Dz. Urz. Woj. Kuj.-Pom. Nr 2, poz. 49 z dnia 22 stycznia 2002r.)
2. Uchwała nr 236/04 Rady Miejskiej w Świeciu z dnia 26 sierpnia 2004 r. w sprawie miejscowego planu zagospodarowania przestrzennego działki nr 6/10, 26 położonych we wsi Sulnówko Gmina Świecie (Dz. Urz. Woj. Kuj.-Pom. Nr 117, poz. 1987 z dnia 1 grudnia 2004r.);
3. Uchwała nr 35/15 Rady Miejskiej w Świeciu z dnia 29 stycznia 2015 r. w sprawie miejscowego planu zagospodarowania przestrzennego dla terenu Strefy Rozwoju Gospodarczego Vistula Park II we wsi Sulnowo (Dz. Urz. Woj. Kuj.-Pom. poz. 499 z dnia 19 lutego 2015 r.);
4. Uchwała nr 106/19 Rady Miejskiej w Świeciu z dnia 30 października 2019 r. w sprawie miejscowego planu zagospodarowania przestrzennego dla wsi Sulnówko (Dz. Urz. Woj. Kuj.-Pom. poz. 5927 z dnia 8 listopada 2019 r.).

Rysunek nr 8. Teren objęty mpzp na tle obowiązujących planów zagospodarowania przestrzennego.



Źródło: Opracowanie własne na podstawie danych z www.mapy.mojregion.info/geoportal/

8. OCENA WARUNKÓW ZAGOSPODAROWANIA TERENU OKREŚLONYCH W PROJEKCIE MPZP WYNIKAJĄCYCH Z POTRZEB OCHRONY ŚRODOWISKA

8.1. TWORZENIE WARUNKÓW OCHRONY ŚRODOWISKA, W TYM OCHRONA WÓD I GLEBY, POWIETRZA, BIORÓŻNORODNOŚCI:

USTALENIA DLA TERENÓW 1 P-U, 2 P-U, 3 P-U, 4P-U:

- 1) zasady ochrony i kształtowania ładu przestrzennego:
 - a) ustala się lokalizację obiektów produkcyjnych, usługowych, składowych, magazynowych, elektrowni słonecznych, wraz z infrastrukturą towarzyszącą oraz obiektami i urządzeniami do ich obsługi, z zakazem lokalizacji inwestycji związanych z gospodarką odpadami,
 - b) dopuszcza się zachowanie istniejącej zabudowy z możliwością jej przebudowy, nadbudowy, rozbudowy i zmiany sposobu użytkowania, zgodnie z przepisami odrębnymi,
 - c) zakaz lokalizacji obiektów handlowych o powierzchni sprzedaży powyżej 2000m²;
- 2) zasady ochrony środowiska, przyrody i krajobrazu:
 - a) dopuszcza się lokalizację przedsięwzięć mogących zawsze i potencjalnie znacząco oddziaływać na środowisko zgodnie z przepisami odrębnymi,
 - b) zakaz lokalizacji zakładów o zwiększonym ryzyku lub dużym ryzyku wystąpienia poważnej awarii przemysłowej;
- 3) minimalny udział powierzchni biologicznie czynnej: 10% powierzchni działki budowlanej,
- 4) w zakresie zaopatrzenia w wodę:
 - nakaz podłączenia się do wodociągu komunalnego, z dopuszczeniem zaopatrzenia w wodę z ujęć własnych dla celów technologicznych,
 - zapewnić wodę w warunkach kryzysowych zgodnie z wymogami obrony cywilnej,

- zapewnić wodę dla celów przeciwpożarowych z istniejących i projektowanych sieci, uzbrojonych w hydranty lub z innych źródeł, z dopuszczeniem lokalizacji zbiorników przeciwpożarowych,
- 5) w zakresie odprowadzania ścieków: nakaz odprowadzania ścieków do gminnej oczyszczalni ścieków systemem kanalizacji sanitarnej, z dopuszczeniem możliwości gromadzenia ścieków technologicznych w szczelnych zbiornikach bezodpływowych lub przyzakładowych oczyszczalniach ścieków, zgodnie z przepisami odrębnymi,
- 6) w zakresie odprowadzania wód opadowych i roztopowych: nakaz podłączenia się do sieci kanalizacji deszczowej, z dopuszczeniem odprowadzania wód opadowych i roztopowych z powierzchni nieutwardzonych i dachów do gruntu, zgodnie z przepisami odrębnymi,
- 7) szczególne warunki zagospodarowania terenów oraz ograniczenia w ich użytkowaniu, w tym zakaz zabudowy: odległość posadowienia obiektów budowlanych od istniejącej infrastruktury technicznej zgodnie z przepisami odrębnymi;
- 8) w zakresie zaopatrzenia w energię elektryczną:
 - zaopatrzenie w energię elektryczną z sieci elektroenergetycznej poprzez istniejące lub projektowane stacje transformatorowe,
 - dopuszcza się budowę nowej infrastruktury elektroenergetycznej oraz przebudowę i remont istniejącej zgodnie z przepisami odrębnymi,
- 9) w zakresie zaopatrzenia w energię cieplną:
 - indywidualny system ogrzewania oparty o technologie bezemisyjne lub rozwiązania oparte na technologiach i paliwach zapewniających minimalne wskaźniki emisyjne gazów i pyłów do powietrza, również niskoemisyjne źródła zasilane gazem ziemnym,
 - dopuszcza się korzystanie ze zbiorczych źródeł, także z miejskiej sieci ciepłowniczej,
- 10) w zakresie zaopatrzenia w gaz: zgodnie z przepisami odrębnymi,
- 11) w zakresie gospodarki odpadami: zgodnie z przepisami odrębnymi,
- 12) w zakresie zaopatrzenia w sieć telekomunikacyjną: z istniejącej oraz projektowanej sieci telekomunikacyjnej, kablowej lub bezprzewodowej,
- 13) dopuszcza się lokalizację inwestycji celu publicznego z zakresu łączności publicznej w rozumieniu przepisów odrębnych,
- 14) dopuszcza się budowę, rozbudowę, przebudowę infrastruktury technicznej zgodnie z przepisami odrębnymi,
- 15) uwzględniać w zagospodarowaniu terenów istniejące przebiegi sieci infrastruktury technicznej, z zachowaniem odległości od tych sieci wymaganych przepisami odrębnymi i normami oraz z uwzględnieniem napraw i konserwacji;

USTALENIA DLA TERENU 1MN:

przeznaczenie terenu: teren zabudowy mieszkaniowej jednorodzinnej;

- 1) zasady ochrony i kształtowania ładu przestrzennego: nie występuje potrzeba określania;
- 2) zasady ochrony środowiska, przyrody i krajobrazu:
 - a) teren położony jest w granicach Świeckiego Obszaru Chronionego Krajobrazu, nakaz stosowania przepisów odrębnych,
 - b) ustala się poziom hałasu określony w przepisach odrębnych, jak dla terenów zabudowy mieszkaniowej jednorodzinnej;
- 3) zasady kształtowania krajobrazu:
 - a) realizacja budynków o stonowanej kolorystyce elewacji, tynki w barwach pastelowych, w szczególności odcienie: bieli, szarości i beżu,
 - b) stosowanie pokryć dachowych o kolorystyce zbliżonej do barw naturalnych, w szczególności odcienie: terakoty, bordo, brązu, szarości, czerni, z wykluczeniem stosowania barw intensywnych i jaskrawych;

- 4) minimalny udział powierzchni biologicznie czynnej: 70% powierzchni działki budowlanej,
- a) w zakresie zaopatrzenia w wodę:
 - nakaz podłączenia się do gminnej sieci wodociągowej,
 - dopuszcza się korzystanie z własnych (indywidualnych) ujęć wody do celów gospodarczych,
 - b) odprowadzanie do gminnej oczyszczalni ścieków systemem kanalizacji sanitarnej, a do czasu technicznej możliwości podłączenia do sieci, do indywidualnego zbiornika na ścieki,
 - c) odprowadzanie wód opadowych i roztopowych: powierzchniowo na teren działki, do rowów melioracyjnych, zbiorników wodnych, z dopuszczeniem wykorzystania do celów gospodarczych (w szczególności do nawadniania terenów zieleni), a także magazynowania,
 - d) w zakresie zaopatrzenia w energię elektryczną: z sieci elektroenergetycznej,
 - f) w zakresie zaopatrzenia w energię ciepłą: indywidualny system ogrzewania oparty o technologie bezemisyjne lub rozwiązania oparte na technologiach i paliwach zapewniających minimalne wskaźniki emisyjne gazów i pyłów do powietrza, również niskoemisyjne źródła zasilane gazem ziemnym,
 - g) w zakresie zaopatrzenia w gaz: zgodnie z przepisami odrębnymi,
 - h) w zakresie zaopatrzenia w sieć telekomunikacyjną: z istniejącej oraz projektowanej sieci telekomunikacyjnej, kablowej lub bezprzewodowej;
 - i) w zakresie gospodarki odpadami: zgodnie z przepisami odrębnymi;
 - j) dopuszcza się budowę, rozbudowę, przebudowę sieci i urządzeń infrastruktury technicznej z uwzględnieniem przepisów odrębnych;

USTALENIA DLA TERENU 1RZM, 2RZM:

- 1) przeznaczenie terenu: teren zabudowy zagrodowej;
 - 2) zasady ochrony i kształtowania ładu przestrzennego: nie występuje potrzeba określania;
 - 3) zasady ochrony środowiska, przyrody i krajobrazu: ustala się poziom hałasu określony w przepisach odrębnych, jak dla terenów zabudowy zagrodowej;
 - 4) zasady kształtowania krajobrazu: nie występuje potrzeba określania;
 - 5) zasady ochrony dziedzictwa kulturowego i zabytków, w tym krajobrazów kulturowych oraz dóbr kultury współczesnej: nie występuje potrzeba określania;
 - 6) zasady kształtowania zabudowy oraz wskaźniki zagospodarowania terenu:
 - a) nadziemna intensywność zabudowy: minimalna 0,05 – maksymalna 0,2,
 - b) minimalny udział powierzchni biologicznie czynnej: 80% (1RZM), 70% (2RZM) powierzchni działki budowlanej,
- zasady modernizacji, rozbudowy i budowy systemów komunikacji i infrastruktury technicznej:
- a) dostępność komunikacyjna z drogi 1KDZ,
 - b) w zakresie zaopatrzenia w wodę:
 - nakaz podłączenia się do gminnej sieci wodociągowej,
 - dopuszcza się korzystanie z własnych (indywidualnych) ujęć wody do celów gospodarczych,
 - c) w zakresie odprowadzania ścieków bytowych: odprowadzanie do gminnej oczyszczalni ścieków systemem kanalizacji sanitarnej,
 - d) w zakresie odprowadzania ścieków innych niż ścieki bytowe: zgodnie z przepisami odrębnymi.
 - e) odprowadzanie wód opadowych i roztopowych: powierzchniowo na teren działki, do rowów melioracyjnych, zbiorników wodnych, z dopuszczeniem wykorzystania do celów gospodarczych (w szczególności do nawadniania terenów zieleni), a także magazynowania,
 - f) w zakresie zaopatrzenia w energię elektryczną: z sieci elektroenergetycznej,

- g) w zakresie zaopatrzenia w energię ciepłą: indywidualny system ogrzewania oparty o technologie bezemisyjne lub rozwiązania oparte na technologiach i paliwach zapewniających minimalne wskaźniki emisyjne gazów i pyłów do powietrza, również niskoemisyjne źródła zasilane gazem ziemnym;
- h) w zakresie zaopatrzenia w gaz: zgodnie z przepisami odrębnymi,
- i) w zakresie zaopatrzenia w sieć telekomunikacyjną: z istniejącej oraz projektowanej sieci telekomunikacyjnej, kablowej lub bezprzewodowej;
- j) w zakresie gospodarki odpadami: zgodnie z przepisami odrębnymi;
- k) dopuszcza się budowę, rozbudowę, przebudowę sieci i urządzeń infrastruktury technicznej z uwzględnieniem przepisów odrębnych;

USTALENIA DLA TERENU 1N:

- 1) przeznaczenie terenu:
 - a) teren niesklasyfikowany,
 - b) urządzenie wodne – staw wraz z zielenią towarzyszącą;
- 2) zasady ochrony i kształtowania ładu przestrzennego: nie występuje potrzeba określania;
- 3) zasady ochrony środowiska, przyrody i krajobrazu:
 - a) teren położony jest w granicach Świeckiego Obszaru Chronionego Krajobrazu, nakaz stosowania przepisów odrębnych,
 - b) część terenu położona jest w odległości 100m od linii brzegowej Jeziora Deczno, nakaz stosowania przepisów odrębnych;

USTALENIA DLA TERENU 2 N:

- 1) przeznaczenie terenu:
 - a) teren niesklasyfikowany,
 - b) urządzenie wodne - rów;
- 2) zasady ochrony i kształtowania ładu przestrzennego: dopuszcza się zachowanie istniejącego rowu z dopuszczeniem budowy, odbudowy, przebudowy, rozbudowy, nadbudowy, rozbiórki lub likwidacji, zgodnie z przepisami odrębnymi;

USTALENIA DLA TERENU 3 N:

- 1) przeznaczenie terenu:
 - a) teren niesklasyfikowany,
 - b) urządzenie wodne – zbiornik retencyjny;
- 2) zasady ochrony i kształtowania ładu przestrzennego: dopuszcza się budowę, oprócz zbiornika retencyjnego, w szczególności: kanalizacji deszczowej, drogi wewnętrznej;
- 3) zasady ochrony środowiska, przyrody i krajobrazu: nie występuje potrzeba określania;

USTALENIA DLA TERENÓW 1RN, 2RN, 3RN, 4RN:

- 1) przeznaczenie terenu: teren rolnictwa z zakazem zabudowy;
- 2) zasady ochrony i kształtowania ładu przestrzennego: dopuszcza się zachowanie urządzeń melioracji wodnych z dopuszczeniem budowy, odbudowy, przebudowy, rozbudowy, nadbudowy, rozbiórki lub likwidacji, zgodnie z przepisami odrębnymi;
- 3) zasady ochrony środowiska, przyrody i krajobrazu:
 - a) tereny 1RN, 2RN położone są w granicach Świeckiego Obszaru Chronionego Krajobrazu, nakaz stosowania przepisów odrębnych,
 - b) część terenu 1 RN położona jest w odległości 100m od linii brzegowej Jeziora Deczno, nakaz stosowania przepisów odrębnych;

USTALENIA DLA TERENÓW 1L, 2L:

- 1) przeznaczenie terenów: tereny lasu;

- 2) zasady ochrony i kształtowania ładu przestrzennego: należy prowadzić gospodarkę leśną zgodnie z przepisami odrębnymi;
- 3) zasady ochrony środowiska, przyrody i krajobrazu: tereny 1L, 2L położone są w granicach Świeckiego Obszaru Chronionego Krajobrazu, nakaz stosowania przepisów odrębnych;

USTALENIA DLA TERENU 1KR:

- 1) przeznaczenie terenu: teren komunikacji drogowej wewnętrznej;
- 2) zasady ochrony i kształtowania ładu przestrzennego: nie występuje potrzeba określania;
- 3) zasady ochrony środowiska, przyrody i krajobrazu: teren położony jest w granicach Świeckiego Obszaru Chronionego Krajobrazu, nakaz stosowania przepisów odrębnych;

USTALENIA DLA TERENU 1KOP:

- 1) przeznaczenie terenu: teren parkingu;
- 2) zasady ochrony i kształtowania ładu przestrzennego: nie występuje potrzeba określania;
- 3) zasady ochrony środowiska, przyrody i krajobrazu: teren położony jest w granicach Świeckiego Obszaru Chronionego Krajobrazu, nakaz stosowania przepisów odrębnych;

Teren objęty projektem planu, biorąc pod uwagę występujące tu uwarunkowania przyrodnicze, istniejącą zabudowę oraz położenie w okolicy drogi powiatowej i gminnej, jest predysponowany pod planowane funkcje.

8.2. OCHRONA WALORÓW KRAJOBRAZOWYCH I KULTUROWYCH:

Analizowany obszar opracowania jest bezpośrednio objęty formą ochrony prawnej w rozumieniu ustawy o ochronie przyrody. Teren mpzp znajduje się w granicach Świeckiego Obszaru Chronionego Krajobrazu. Obszar ten położony jest na terenie Równiny Świeckiej -rozciętej doliną rzeki Wdy -o dużych walorach krajobrazowo-estetycznych. Na terenie obszaru znajduje się zbiornik wodny w Gródku. Rzeka Wda posiada zlewnię chronioną. W rejonie Jeziora Deczno występują walory sprzyjające możliwości zaspokajania potrzeb związanych z wypoczynkiem.

W związku z powyższym należy respektować wytyczne zawarte w Uchwale Nr VI/118/19 Sejmiku Województwa Kujawsko-Pomorskiego z dnia 27 maja 2019 r. w sprawie Świeckiego Obszaru Chronionego Krajobrazu. (Dz. Urz. Woj. Kuj-Pom z 2019 r. poz. 3068).

Na terenie objętym mpzp występują obiekty i obszary objęte ochroną zgodnie z Ustawą z dnia 23 lipca 2003 r. o ochronie zabytków i opiece nad zabytkami.

Zasady ochrony dziedzictwa kulturowego i zabytków, w tym krajobrazów kulturowych oraz dóbr kultury współczesnej:

a) na terenie 2P-U, 1KDD znajdują się stanowiska archeologiczne objęte strefą „W” ochrony archeologicznej i wpisane do ewidencji zabytków,

b) w przypadku działalności inwestycyjnej związanej z pracami ziemnymi w strefie „W” ochrony archeologicznej należy postępować zgodnie z przepisami odrębnymi;

Krajobraz to postrzegana przez ludzi otaczająca ich przestrzeń, zawierająca elementy przyrodnicze lub wytwory cywilizacji, ukształtowana w wyniku działania czynników naturalnych lub działalności człowieka. Z tego względu zasoby krajobrazu stanowią dobro ogólnospołeczne, a jego strukturę tworzą zarówno zasoby przyrodnicze, jak i wytwory kultury materialnej człowieka. Dlatego walory krajobrazowe podlegają ochronie jako zasoby środowiska i jednocześnie jako miejsce sprzyjające rozwojowi i integracji społeczności. Walory krajobrazu mają istotny wpływ na jakość życia mieszkańców i pośrednio także na zdrowie życia ludzi. Krajobraz warunkuje tożsamość lokalnych społeczności oraz decyduje o odrębności danego miejsca w przestrzeni np. gminy czy regionu. Samorząd województwa kujawsko-pomorskiego od wielu lat ustala i promuje działania na rzecz ochrony krajobrazu. Samorząd województwa kujawsko-pomorskiego przywiązuje ogromną rolę do zachowania oraz odtwarzania zieleni przyrodznej w postaci alei i szpalerów drzew. Poza

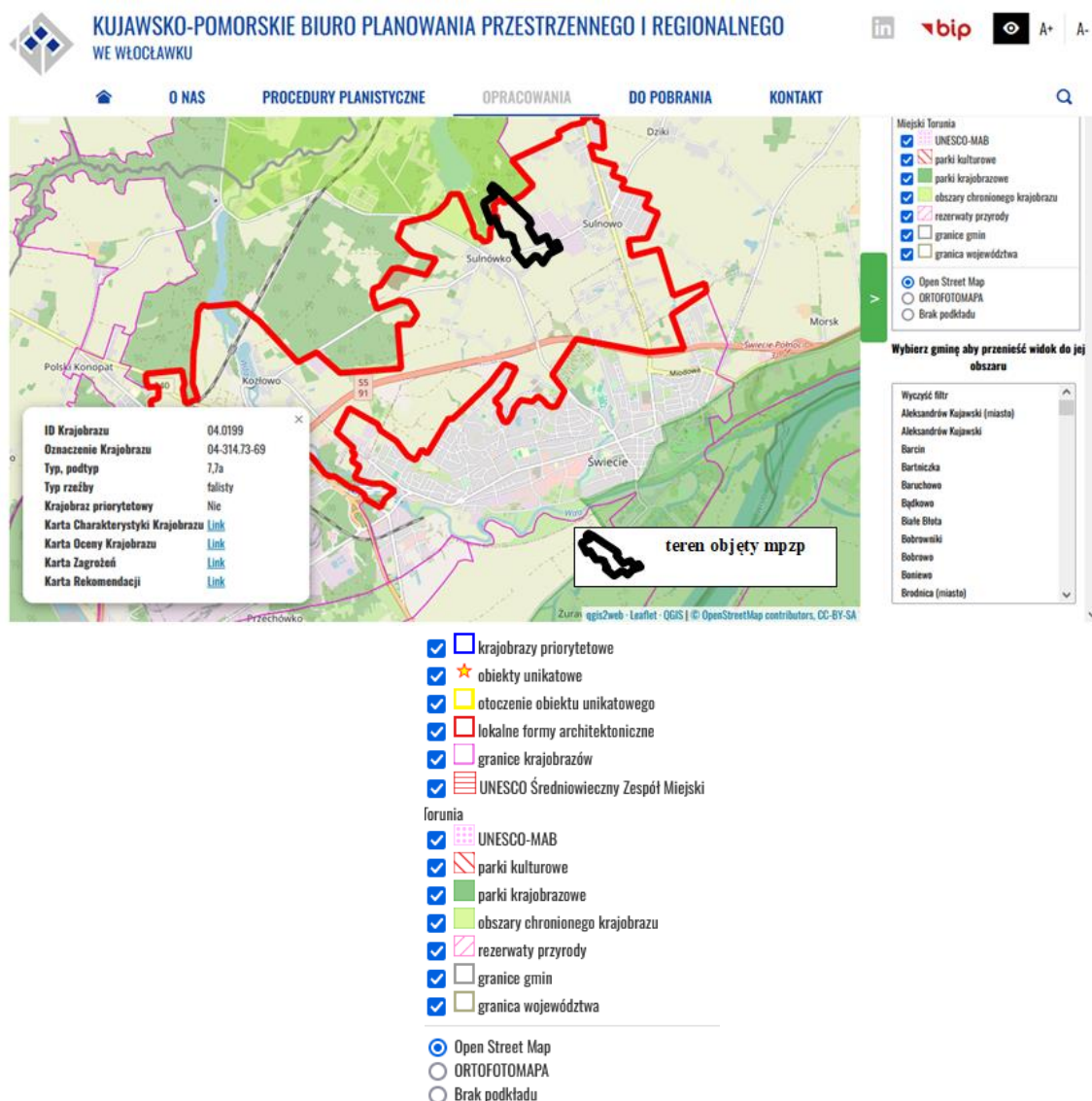
niewątpliwymi walorami przyrodniczymi i krajobrazowymi, zieleń ta ma znaczenie mikroklimatyczne i wiatrochronne.

Audyt krajobrazowy jest opracowaniem o funkcji poznawczej i edukacyjnej sporządzanym na poziomie regionalnym. Pozwala uzyskać wiedzę o krajobrazach występujących na obszarze województwa, ich cechach charakterystycznych, ich wartościach i potrzebach ochrony.

Audyt krajobrazowy nie jest aktem prawa miejscowego czyli nie obowiązuje powszechnie, jednakże idea ochrony krajobrazu zawarta w audycie będzie wdrażana poprzez ustalenia miejscowych planów zagospodarowania przestrzennego oraz plany ogólne gmin, a także przez stanowione przez rady gmin tzw. „uchwały reklamowe”. Na poziomie regionalnym samorząd województwa będzie wdrażał wyniki audytu krajobrazowego na terenach parków krajobrazowych przez uchwalanie ich planów ochrony, które muszą uwzględnić wnioski i rekomendacje oraz przez tworzenie tzw. stref ochrony krajobrazu na obszarach chronionego krajobrazu. Poprzez sformułowane rekomendacje i wnioski w audycie krajobrazowym wskazuje się na sposoby kształtowania krajobrazów w celu przeciwdziałania utracie ich walorów.

Obszar opracowania planu znajduje się w granicach krajobrazu o kodzie 04.0199; oznaczenie krajobrazu 04-314.73-69. 04.0198 oraz częściowo w 04-314.73-68.

Rysunek nr 9. Teren objęty mpzp na tle zidentyfikowanych krajobrazów woj. kujawsko-pomorskiego.



Źródło: Opracowanie własne na podstawie danych z www.biuropianowania.pl

Rekomendacje dla w/w obszaru w zakresie kierunków i zasad kształtowania zabudowy, zagospodarowania i użytkowania terenów, adekwatnie do charakterystyki, wartości i zagrożeń zidentyfikowanych:

W zakresie zasad kształtowania krajobrazu – teren planu położony jest w granicach Świeckiego Obszaru Chronionego Krajobrazu dla którego w Audycie krajobrazowym ustala się rekomendacje i wnioski w zakresie kształtowania i ochrony krajobrazów (karta rekomendacji dla krajobrazu oznaczonego jako 04-314.73-69):

- 1) *Niewprowadzanie zabudowy na obszarach o urozmaiconej rzeźbie terenu, w szczególności stref krawędziowych dolin i rynien polodowcowych.*
- 2) *Dążenie do zwiększania udziału terenów zieleni oraz jego różnorodności na terenach o intensywnej zabudowie w celu poprawy ich walorów estetycznych.*
- 3) *Ograniczanie rozpraszania zabudowy poprzez jej koncentrację w granicach jednostek osadniczych.*
- 4) *Na terenach przeznaczanych pod zabudowę minimalny udział procentowy powierzchni biologicznie czynnej nie mniejszy niż przeważający dla danego typu zabudowy już istniejącej w danej części krajobrazu.*
- 5) *Kształtowanie linii zabudowy z dążeniem do lokalizowania części budynku przeznaczenia podstawowego wzdłuż jednej linii, z niesytuowaniem części gospodarczo-garażowej budynku przed częścią mieszkalną.*
- 6) *Stosowanie w obrębie danego zespołu zabudowy jednolitej kolorystyki elewacji i dachów budynków.*
- 7) *Niewprowadzanie obcych stylistycznie elementów konstrukcyjnych i zdobniczych budynków, w szczególności charakterystycznych dla innych regionów kraju np. chaty góralskie, budynki w stylu zamkowym.*
- 8) *Stosowanie materiałów wykończeniowych pochodzenia naturalnego takich jak drewno, kamień, cegła.*
- 9) *Realizacja budynków o stonowanej kolorystyce elewacji, tynki w barwach pastelowych, w szczególności odcienie: bieli, szarości i beżu.*
- 10) *Stosowanie pokryć dachowych o kolorystyce zbliżonej do barw naturalnych, w szczególności odcienie: terakoty, bordo, brązu, szarości, czerni. Wykluczenie stosowania barw intensywnych i jaskrawych.*
- 11) *Wprowadzanie zieleni izolacyjnej w otoczeniu obiektów generujących uciążliwości akustyczne i zapachowe, takich jak: szlaki komunikacyjne, zakłady przemysłowe, składowiska odpadów, ферmy hodowlane w celu ochrony sąsiedniej zabudowy, w szczególności mieszkaniowej, usług zdrowia, oświaty i rekreacji.*
- 12) *wytycznych odnośnie określenia walorów ekspozycji, w szczególności elementów takich jak przedpola ekspozycji, osie widokowe i punkty widokowe oraz zasad ich ochrony i kształtowania, w tym nakazów, zakazów, dopuszczeń i ograniczeń w zagospodarowaniu i użytkowaniu terenów*

W związku z powyższym w ustaleniach mpzp odnośnie zasad kształtowania krajobrazu:

- a) realizacja budynków o stonowanej kolorystyce elewacji, tynki w barwach pastelowych, w szczególności odcienie: bieli, szarości i beżu,
- b) stosowanie pokryć dachowych o kolorystyce zbliżonej do barw naturalnych, w szczególności odcienie: terakoty, bordo, brązu, szarości, czerni, z wykluczeniem stosowania barw intensywnych i jaskrawych;

Respektowanie ustaleń planu z zakresu zasad ochrony środowiska (wraz z pozostałymi, dotyczącymi zasad zagospodarowania terenu) powinno zabezpieczyć w odpowiednim stopniu ochronę wartości przyrodniczych i krajobrazowych obszaru objętego opracowaniem oraz jego bezpośredniego sąsiedztwa.

9. OCENA ROZWIĄZAŃ FUNKCJONALNO – PRZESTRZENNYCH

9.1 ZGODNOŚĆ Z UWARUNKOWANAMI OKREŚLONYMI W OPRACOWANIU EKOFIZJOGRAFICZNYM

Rozpatrywany obszar, pod względem fizjograficznym, charakteryzuje się względnie dobrą przydatnością pod projektowane funkcje.

Teren objęty projektem miejscowego planu zagospodarowania przestrzennego (mpzp)

usytuowany jest na wysoczyźnie morenowej płaskiej, której strukturę w większości reprezentują gliny zwałowe, a także miejscami namuły zagłębień bezodpływowych.

Biorąc pod uwagę dane ze szkicu geologiczno – inżynierskiego (1:10 000) badany obszar leży w rejonie o korzystnych dla budownictwa warunkach. Obszar reprezentują grunty spoiste, zwarte, sypkie średniozagęszczone i zagęszczone, na których nie występują zjawiska geodynamiczne oraz głębokość wody gruntowej przekracza 2 m. Rzędne terenu objętego mpzp wynoszą od około 82 m n. p. m. w części zachodniej do 89 m n. p. m. w części wschodniej. Spadki terenu nie przekraczają 5 %.

W chwili obecnej, poszczególne komponenty środowiska naturalnego, z uwzględnieniem istniejącego sposobu zagospodarowania, nie wykazują wyraźnych zanieczyszczeń. Najbardziej narażonymi na zanieczyszczenia są następujące komponenty środowiska przyrodniczego: powietrze atmosferyczne (pyły, gazy z ogrzewania budynków, technologiczne oraz ruchu samochodów), klimat akustyczny (hałas komunikacyjny i komunalno-bytowy) i powierzchnia ziemi.

Zaprojektowane funkcje, przy zachowaniu wszystkich zakazów i nakazów dotyczących ochrony środowiska, nie powinny stwarzać zagrożenia dla środowiska przyrodniczego oraz zdrowia i życia ludzi.

9.2. ZGODNOŚCI Z PRZEPISAMI PRAWA DOTYCZĄCYMI OCHRONY ŚRODOWISKA

Ustalenia planu respektują wymogi określone w przepisach ogólnych i szczegółowych z zakresu ochrony środowiska.

10. OCENA WPLYWU PROJEKTOWANEGO ZAGOSPODAROWANIA NA ŚRODOWISKO PRZYRODNICZE I ZDROWIE LUDZI

Realizacja ustaleń planu nie może być przyczyną zupełnej degradacji wartości przyrodniczej obszaru, **jednak każda zmiana sposobu zagospodarowania terenu z przeznaczeniem na cele antropogeniczne wiąże się z wpływem na środowisko przyrodnicze.** Charakter i rozmiar oddziaływań zależy od przeznaczenia i wielkości elementu tworzącego zmianę.

Prognozuje się, że realizacja ustaleń **projektu** mpzp nie będzie oddziaływała znacząco na obszary objęte ochroną na podstawie ustawy z dnia 16 kwietnia 2004 r. o ochronie przyrody.

Na terenie objętym mpzp na podstawie dostępnych danych i wizji lokalnych nie stwierdzono potencjalnego występowania gatunków chronionych i ich siedlisk (wymienionych w odpowiednich rozporządzeniach Ministra Środowiska dotyczących ochrony gatunkowej roślin, zwierząt i grzybów) oraz cennych siedlisk przyrodniczych, o których mowa w rozporządzeniu Ministra Środowiska z dnia 13 kwietnia 2010 r. w sprawie siedlisk przyrodniczych oraz gatunków będących przedmiotem zainteresowania Wspólnoty, a także kryteriów wyboru obszarów kwalifikujących się do uznania lub wyznaczenia jako obszary Natura 2000 (Dz. U. z 2014 r. poz. 1713 t.j.).

W żaden sposób ustalenia planu nie ingerują również w gatunki zwierząt i roślin objętych ochroną, ponieważ na danym terenie ani w jej pobliżu one nie występują.

Realizacja ustaleń planu nie będzie także skutkowała transgranicznym oddziaływaniem na środowisko.

W związku z realizacją projektowanego przeznaczenia obszaru objętego mpzp dla części wsi Sulnówko i Sulnowo, w środowisku przyrodniczym prognozuje się zmiany wywołane przez nowoprojektowane tereny, związane z:

- zmniejszeniem powierzchni biologicznie czynnej;
- powstawaniem podobnej jak dotychczas ilości ścieków i odpadów stałych;
- wzrostem poziomu lub powstawaniem nowych źródeł hałasu przy istniejących drogach.

Poniżej w formie tabelarycznej wskazano potencjalne zgeneralizowane oddziaływanie ustaleń planu na poszczególne komponenty środowiska, w tym na zdrowie ludzi, gdzie:

„ + ” oznacza występowanie oddziaływania,

„ - ” oznacza brak oddziaływania

Tabela nr 3. Oddziaływania na środowisko i zdrowie ludzi ustaleń projektu planu

KOMPONENT ŚRODOWISKA	ODDZIAŁYWANIE										
	rodzaj				czas					przestrzeń	
	bezpośrednie	pośrednie	wtórne	skumulowane	rótkoterminowe	średnioterminowe	długoterminowe	stale	chwilowe	lokalne	ponadlokalne
Ludzie	+	+	+	+	-	-	+	+	-	+	-
Flora i fauna, różnorodność biologiczna	+	-	-	+	-	-	+	+	-	+	-
System przyrodniczy, (Natura 2000, pozostałe formy ochrony przyrody)	-	-	-	-	-	-	-	-	-	-	-
Wody	-	+	+	+	-	+	+	-	+	+	-
Powietrze	+	-	+	-	+	-	-	-	+	+	-
Gleby (powierzchnia ziemi)	+	-	-	+	-	-	+	+	-	+	-
Klimat	+	+	+	+	-	+	-	-	+	+	-
Zabytki i dobra materialne	-	+	+	-	-	+	-	-	+	+	-
Krajobraz	+	-	-	+	-	-	+	+	-	+	-

Źródło: opracowanie własne

Analizując zanotowane w tabeli wyniki z przeprowadzonej oceny wpływu realizacji zmiany **mpzp** na poszczególne komponenty środowiska należy stwierdzić, że planowane funkcje będą powodować przekształcenia środowiska będą długoterminowe, skumulowane o **umiarkowanym nateżeniu**. Analiza ocen poszczególnych elementów środowiska pozwala stwierdzić, że w większości będą to zmiany mało znaczące.

Podsumowując – w przypadku przestrzegania przepisów planu, nie powinny nastąpić znaczące zmiany w funkcjonowaniu środowiska przyrodniczego obszaru, a występowanie kolizji powinno być minimalizowane. Projekt planu zakłada restrykcyjne ustalenia w sposobie zagospodarowania terenu oraz ograniczenia w ich użytkowaniu, mające na celu kształtowanie zamierzonego zagospodarowania w sposób planowy i racjonalny z punktu widzenia zasad ochrony środowiska, przyrody i krajobrazu kulturowego.

11. ROZWIĄZANIA MAJĄCE NA CELU ZAPOBIEGANIE, OGRANICZANIE LUB KOMPENSACJĘ PRZYRODNICZĄ NEGATYWNYCH ODDZIAŁYWAŃ NA ŚRODOWISKO

Za podstawowe ustalenia projektu miejscowego planu zagospodarowania przestrzennego dla obszaru położonego w Sulnówku i Sulnowie przy drodze gminnej 031010C i drodze powiatowej 1259C, przyjęto, że w pełni uwzględnią on kierunki i zasady polityki przestrzennej, określone w Studium uwarunkowań i kierunków zagospodarowania przestrzennego gminy Świecie. Ustalone warunki zagospodarowania terenu, wynikają z potrzeb ochrony środowiska oraz prawidłowości gospodarowania zasobami przyrody, które zawarte zostały w przepisach ogólnych i szczegółowych tekstu planu.

W pobliżu stawu wodnego nie stwierdzono występowania gatunków płazów i gadów oraz ich siedlisk ani śladów ich bytowania.

Na ww. terenie, jak i w najbliższym położeniu nie przewiduje się sytuowania zakładów o dużym ryzyku wystąpienia poważnej awarii przemysłowej zakwalifikowanych zgodnie z Rozporządzeniem Ministra Gospodarki z dnia 10 października 2013 r. w sprawie rodzajów i ilości substancji niebezpiecznych, których znajdowanie się w zakładzie decyduje o zaliczeniu go do zakładu o zwiększonym ryzyku albo zakładu o dużym ryzyku wystąpienia poważnej awarii.. Biorąc pod uwagę wielkość terenu nie przypuszcza się, iż planowane funkcje nie będą stwarzać zagrożenia wystąpienia poważnej awarii w rozumieniu art. 248 ust. 1 ustawy z dnia 27 kwietnia 2001 r. Prawo ochrony środowiska. Toteż ustalenia planu uwzględniać mają tzw. „odległości bezpieczne” w celu świadomego planowania, projektowania i realizacji inwestycji, zgodnie z wymogami i ograniczeniami wynikającymi z art. 73 ustawy z dnia 27 kwietnia 2001 r. Prawo ochrony środowiska.

Zgeneralizowane rozwiązania mające na celu zapobieganie, zmniejszanie lub kompensowanie szkodliwych oddziaływań na środowisko naturalne, w tym zdrowie ludzi w odniesieniu do **terenu objętego mpzp** zestawiono poniżej:

- kompleksowo chronić środowisko przyrodnicze na całym terenie,
- bezwzględnie nie przekraczać wielkości zanieczyszczeń środowiska, określonych w decyzjach administracyjnych dla wszystkich instalacji oraz rodzajów zanieczyszczeń,
- nie dopuszczać do zanieczyszczenia gruntów i wód gruntowych,
- powierzchnie wolne od zabudowy zagospodarować odpowiednio dobraną zielenią, tworząc lokalne systemy ekologiczne,
- wszystkie nowe obiekty podłączyć do sieci wodociągowej i kanalizacyjnej (docelowo),
- odprowadzanie wód opadowych i roztopowych: do kanalizacji deszczowej, powierzchniowo na teren działki, do rowów melioracyjnych, zbiorników wodnych, z dopuszczeniem wykorzystania do celów gospodarczych (w szczególności do nawadniania terenów zieleni), a także magazynowania,
- zaleca się w terenach P-U w zakresie odprowadzania ścieków: nakaz odprowadzania ścieków do gminnej oczyszczalni ścieków systemem kanalizacji sanitarnej, z dopuszczeniem możliwości gromadzenia ścieków technologicznych w szczelnych zbiornikach bezodpływowych lub przyzakładowych oczyszczalniach ścieków, zgodnie z przepisami odrębnymi,
- w zakresie odprowadzania wód opadowych i roztopowych: nakaz podłączenia się do sieci kanalizacji deszczowej, z dopuszczeniem odprowadzania wód opadowych i roztopowych z powierzchni nieutwardzonych i dachów do gruntu, zgodnie z przepisami odrębnymi,

11.1. Ochrona klimatu i adaptacja do zmian klimatu

Wzrost m. in. niekontrolowanej emisji zanieczyszczeń pochodzących z ogrzewania budynków, głównie przy zastosowaniu konwencjonalnych nośników energii może przyczyniać się

do powstawania nadmiernego „efektu cieplarnianego”, a dłuższej perspektywie w skali globalnej może doprowadzić do niebezpiecznych w skutki zmian klimatycznych.

Należy w tym względzie wprowadzać w życie projekty technologiczne, a także ustawy i rozporządzenia, które są w zgodzie z wymaganiami ochrony klimatu i poszanowania zasobów naturalnych.

W związku z nasilającym się efektem cieplarnianym oraz w dalszej perspektywie zmian klimatu należy zastosować działania prewencyjne w mpzp, które będą miały na celu ograniczenie wprowadzenia gazów i pyłów do powietrza – w **planie ustalono:**

- indywidualny system ogrzewania oparty o technologie bezemisyjne lub rozwiązania oparte na technologiach i paliwach zapewniających minimalne wskaźniki emisyjne gazów i pyłów do powietrza, również niskoemisyjne źródła zasilane gazem ziemnym,

- dopuszcza się korzystanie z odnawialnych źródeł energii o łącznej mocy zainstalowanej elektrycznej jak dla mikroinstalacji z wyłączeniem elektrowni wiatrowych,

- dopuszcza się korzystanie ze źródeł zbiorczych;

Skutki zmieniającego się klimatu, zwłaszcza wzrost temperatury, częstotliwości i nasilenia zjawisk ekstremalnych, występujące w ostatnich kilku dekadach pogłębiają się stanowią zagrożenie dla społecznego i gospodarczego rozwoju wielu krajów na świecie w tym także dla Polski. Konieczne jest zatem podjęcie działań na rzecz dostosowania się do prognozowanych skutków zmian klimatu, które powinny być realizowane jednocześnie z działaniami ograniczającymi emisję gazów cieplarnianych. W odpowiedzi na tę potrzebę w Ministerstwie Środowiska powstał „Strategiczny Plan Adaptacji dla sektorów i obszarów wrażliwych na zmiany klimatu do roku 2020 z perspektywą do roku 2030”.

Rekomendowane kierunki działań adaptacyjnych na obszarze województwa kujawsko – pomorskiego, w tym na terenie mpzp:

- **ochrona przeciwpowodziowa obszarów położonych na terenach zalewowych** – omawiany rejon mpzp nie znajduje się w żadnej wyznaczonej strefie narażonej na niebezpieczeństwo powodzi,
- **ochrona gleb przed suszą i erozją, szczególnie na obszarach użytkowanych rolniczo** – teren mpzp przeznaczony jest m.in. pod zabudowę produkcyjną, składową, jak i usługową, a także mieszkaniową, tereny sąsiednie stanowią podobną funkcję;
- **przygotowanie programów zabezpieczenia w wodę dobrej jakości w warunkach dłuższych okresów suszy i niedoborów wody, zwłaszcza na mniejszych rzekach** – rzeka Wda (usytuowana około 2 km na północny zachód od terenu objętego mpzp)
- kształtowanie sieci osadniczej i eksponowanie roli miast (Bydgoszcz, Toruń, Inowrocław, Włocławek) z uwzględnieniem w ich planach zwiększenia obszarów zieleni i wodnych **zapewnienie przewietrzania miast, rozwój systemu odbioru i gromadzenia wód opadowych i roztopowych, poprawę stanu sanitarnego powietrza** – teren objęty mpzp znajduje się w obszarze wiejskim, gmina Świecie;
- **zabezpieczenie urządzeń energetyki wiatrowej przed oczekiwanym wzrostem zagrożeń wynikających z większej częstotliwości występowania oblodzenia łopat wirnika oraz przedłużających się okresów bezwietrznych** – w terenie mpzp ani w najbliższej okolicy nie jest planowana inwestycja z zakresu energetyki wiatrowej;
- **rozpoznanie możliwości uprawy roślin ciepłolubnych, takich jak kukurydza czy sorgo w celu zwiększenia możliwości przygotowania wysokowydajnych pasz dla zwierząt** – obszar mpzp przeznacza się na cele nierolnicze.

W dniu 24 czerwca 2019 roku Sejmik Województwa Kujawsko-Pomorskiego przyjął tzw.

uchwałę antyśmogową, tj. uchwałę wprowadzającą na obszarze województwa kujawsko-pomorskiego ograniczenia i zakazy w zakresie eksploatacji instalacji, w których następuje spalanie paliw. Przedmiotowy akt prawa miejscowego został opublikowany w Dzienniku Urzędowym Województwa Kujawsko-Pomorskiego 3 lipca 2019 r. pod poz. 3743, a wszedł w życie z dniem 1 września 2019 r.

Dokumentacja zawierająca informacje i dane niezbędne do podjęcia uchwały, w trybie art. 96 ustawy z dnia 27 kwietnia 2001 r. Prawo ochrony środowiska, w sprawie ograniczeń lub zakazów w zakresie eksploatacji instalacji, w których następuje spalanie paliw, w celu zapobieżenia negatywnemu oddziaływaniu na zdrowie ludzi lub na środowisko.

Uchwała Sejmiku Województwa Kujawsko-Pomorskiego w sprawie wprowadzenia na obszarze województwa kujawsko-pomorskiego ograniczeń lub zakazów w zakresie eksploatacji instalacji, w których następuje spalanie paliw jest aktem prawa miejscowego i stanowi źródło prawa powszechnie obowiązującego na obszarze województwa, co umożliwi uwzględnienie zapisów uchwały w toku rozstrzyganych spraw.

W prowadzonych postępowaniach administracyjnych, między innymi w oparciu o ustawę z dnia 27 marca 2003 r. o planowaniu i zagospodarowaniu przestrzennym i ustawę z dnia 7 lipca 1994 r. Prawo budowlane, możliwe będzie wiążące ustalenie warunków dla poszczególnych inwestycji w zakresie dopuszczalnych rodzajów paliw ze względu na wymogi ochrony powietrza, a obowiązek ten będzie egzekwowany przy podejmowaniu działań inwestycyjnych.

11.2. Realizacja celów środowiskowych dla jednolitych części wód (JCW):

DYREKTYWA KOMISJI 2014/101/UE z dnia 30 października 2014 r. zmieniająca dyrektywę 2000/60/WE Parlamentu Europejskiego i Rady ustanawiającą ramy wspólnotowego działania w dziedzinie polityki wodnej ustanawiająca ramy wspólnotowego działania w dziedzinie polityki wodnej zmierzających do lepszej ochrony wód poprzez wprowadzenie wspólnej europejskiej polityki wodnej, opartej na przejrzystych, efektywnych i spójnych ramach legislacyjnych. Zobowiązuje do racjonalnego wykorzystywania i ochrony zasobów wodnych w myśl zasady zrównoważonego rozwoju.

Cel RDW wynika z wprowadzenia do polityki zasady zrównoważonego rozwoju i dotyczy:

- zaspokojenia zapotrzebowania na wodę ludności, rolnictwa i przemysłu,
- promowania zrównoważonego korzystania z wód,
- ochrony wód i ekosystemów znajdujących się w dobrym stanie ekologicznym,
- poprawy jakości wód i stanu ekosystemów zdegradowanych działalnością człowieka,
- zmniejszenia zanieczyszczenia wód podziemnych,
- zmniejszenia skutków powodzi i suszy.

Zapisy RDW wprowadzają system planowania gospodarowania wodami w podziale na obszary dorzeczy. Dla potrzeb osiągnięcia dobrego stanu wód opracowywane zostaną plany gospodarowania wodami na obszarach dorzeczy oraz program wodno-środowiskowy kraju.

12. PRZEWIDYWANE METODY ANALIZY SKUTKÓW REALIZACJI PROJEKTOWANEGO DOKUMENTU – CZĘSTOTLIWOŚCI JEJ PRZEPROWADZANIA ORAZ ROZWIĄZANIA ALTERNATYWNE DO PROJEKTU PLANU

Metoda analizy realizacji projektowanego dokumentu (projektu mpzp) polega na ocenie potencjalnego oddziaływania oraz skuteczności przewidywanych w ustaleniach projektu planu działań zapobiegających, ograniczających, kompensujących ewentualne negatywne oddziaływanie na środowisko przyrodnicze i zdrowie ludzi.

System monitorowania zmian zachodzących w omawianej przestrzeni opierać się powinien na okresowej ocenie przeglądu i rejestracji zmian w zagospodarowaniu przestrzennym tego obszaru.

Monitorowaniem stanu środowiska zajmują się powołane do tego instytucje (WIOŚ, WSSE i inne).

W niniejszym opracowaniu stan i funkcjonowanie środowiska analizowanego wsi Sulnowo przedstawia się na podstawie danych zawartych w rocznych „Raportach o stanie środowiska w województwie kujawsko – pomorskim”, opracowanych przez Wojewódzki Inspektorat Ochrony Środowiska w Bydgoszczy.

Za najistotniejsze z punktu widzenia ochrony środowiska, należy uznać monitorowanie w zakresie:

- poziomów hałasu w zasięgu dróg (według przepisów odrębnych),
- stanu powierzchni biologicznie czynnej (wg przepisów odrębnych),
- stanu jakości powietrza i wód podziemnych (zgodnie z przepisami odrębnymi).

Zaproponowane w projekcie mpzp rozwiązania w zakresie przeznaczenia terenu, sposobu jego zagospodarowania, warunków dla projektowanej zabudowy oraz zasad obsługi technicznej komunikacyjnej, gwarantują prawidłowe funkcjonowanie omawianego obszaru. Nie istnieje potrzeba wskazania alternatywnego w stosunku do przedstawionego w projekcie planu rozwiązania w zakresie zagospodarowania obszaru, przy czym proponuje się wprowadzenie do ustaleń projektu planu propozycji przedstawionych w punkcie 11 prognozy, mających na celu zapobieganie, ograniczanie lub kompensację przyrodniczą negatywnych oddziaływań na środowisko.

13. STRESZCZENIE SPORZĄDZONE W JĘZYKU NIESPECJALISTYCZNYM

Prognoza oddziaływania na środowisko jest sporządzana obowiązkowo dla miejscowych planów zagospodarowania przestrzennego. Niniejsze opracowanie zostało sporządzone dla potrzeb miejscowego planu zagospodarowania przestrzennego dla części wsi Sulnowo, gmina Świecie i składa się z części tekstowej i graficznej. Opracowanie to poddaje analizie stan środowiska przyrodniczego obszaru, jego zagrożenia i potencjalne zmiany w wyniku realizacji ustaleń planu. Stan środowiska przyrodniczego na omawianym obszarze jest dobry. Celem planu jest określenie zasad kształtowania polityki przestrzennej i sposobu postępowania w sprawach przeznaczania terenu na określone cele oraz ustalania zasad ich zagospodarowania i zabudowy. Projekt planu wskazuje ponadto zasady ochrony i kształtowania ładu przestrzennego, zasad ochrony środowiska, przyrody i krajobrazu kulturowego.

Na przedmiotowym terenie częściowo obowiązuje:

1. Uchwała nr 369/01 Rady Miejskiej w Świeciu z dnia 30 sierpnia 2001 r. w sprawie miejscowego planu zagospodarowania przestrzennego obejmującego tereny przeznaczone pod budowę rurociągów kanalizacji ściekowej wraz z przepompowniami we wsiach Skarszewo, Dziki, Sulnowo, Sulnówko (Dz. Urz. Woj. Kuj.-Pom. Nr 2, poz. 49 z dnia 22 stycznia 2002r.)
2. Uchwała nr 236/04 Rady Miejskiej w Świeciu z dnia 26 sierpnia 2004 r. w sprawie miejscowego planu zagospodarowania przestrzennego działki nr 6/10, 26 położonych we wsi Sulnówko Gmina Świecie (Dz. Urz. Woj. Kuj.-Pom. Nr 117, poz. 1987 z dnia 1 grudnia 2004r.);
3. Uchwała nr 35/15 Rady Miejskiej w Świeciu z dnia 29 stycznia 2015 r. w sprawie miejscowego planu zagospodarowania przestrzennego dla terenu Strefy Rozwoju Gospodarczego Vistula Park II we wsi Sulnowo (Dz. Urz. Woj. Kuj.-Pom. poz. 499 z dnia 19 lutego 2015 r.);
4. Uchwała nr 106/19 Rady Miejskiej w Świeciu z dnia 30 października 2019 r. w sprawie miejscowego planu zagospodarowania przestrzennego dla wsi Sulnówko (Dz. Urz. Woj. Kuj.-Pom. poz. 5927 z dnia 8 listopada 2019 r.).

Ustalenia mpzp stanowią więc niewielką zmianę w stosunku do dotychczas obowiązującego mpzp.

Analizowany obszar opracowania nie jest bezpośrednio objęty formą ochrony prawnej

w rozumieniu ustawy o ochronie przyrody. Na terenie objętym mpzp występują obiekty i obszary objęte ochroną zgodnie z Ustawą z dnia 23 lipca 2003 r. o ochronie zabytków i opiece nad zabytkami.

Na północny zachód niewielki fragment tuż przy granicy terenu objętego mpzp stanowi korytarz ekologiczny Bory Tucholskie GKPn-16 B.

W przypadku respektowania przepisów planu, nie powinny nastąpić znaczące zmiany w funkcjonowaniu środowiska przyrodniczego obszaru.

Natomiast liczyć się należy z skutkami negatywnymi, takimi jak:

- zmniejszenie powierzchni biologicznie czynnej,
- powstawaniem podobnej jak dotychczas ilości ścieków i odpadów stałych,
- wzrostowa tendencja natężenia ruchu kołowego na terenach komunikacji do zwiększenia zanieczyszczenia powietrza i hałasu,
- pogorszenia klimatu akustycznego,
- wzrostu poboru wody, ilości wytworzonych komunalnych odpadów stałych i ścieków.

Z kolei do pozytywnych skutków zalicza się:

- wyznaczenie terenu zabudowy w rejonie oddalonym od korytarzy ekologicznych o znaczeniu ponadlokalnym (migracji fauny i flory),
- uporządkowania przedmiotowego terenu oraz zaspokojenie potrzeb inwestycyjnych gminy Świecie,
- zachowanie wysokiego udziału powierzchni biologicznie czynnej na wysokim poziomie
- w pobliżu zlokalizowanego w sąsiedztwie zbiornika wodnego, nie stwierdzono występowania gatunków płazów i gadów oraz ich siedlisk ani śladów ich bytowania.
- pozostawienie terenów rolniczych z zakazem zabudowy stanowi potencjalny lokalny korytarz ekologiczny dla fauny, flory i grzybów.

Reasumując, zmiana dotychczasowego mpzp oraz zagospodarowania terenu będzie mieć pozytywny wpływ na istniejące środowisko przyrodnicze oraz zdrowie ludzi badanego obszaru.