



**PROGNOZA ODDZIAŁYWANIA**  
**NA ŚRODOWISKO**

**USTALEŃ**

*miejscowego planu zagospodarowania przestrzennego  
dla terenu położonego przy rzece Wdzie w rejonie ulic Krótkiej,  
Wojska Polskiego i Fabrycznej w Świeciu*

**Autor: mgr inż. Marta Wiśniewska**

A handwritten signature in blue ink that reads "Marta Wiśniewska".

---

Grudziądz, 17 czerwca 2024 r.

## SPIS TREŚCI:

1. Przedmiot opracowania.
2. Cel i zakres pracy.
3. Podstawy prawne i materiały wyjściowe.
4. Metody zastosowane przy sporządzaniu prognozy.
5. Powiązania z innymi dokumentami.
6. Istniejący stan środowiska oraz potencjalne zmiany tego stanu w przypadku braku realizacji projektowanego dokumentu.
  - 6.1. Środowisko przyrodnicze.
  - 6.2. Jakość środowiska i jego zagrożenia.
  - 6.3. Flora i fauna.
  - 6.4. Obszary prawnie chronione oraz formy ochrony przyrody.
  - 6.5. Zagospodarowanie terenu.
  - 6.6. Tendencje zmian w środowisku w przypadku braku mpzp.
7. Opis projektowanego zagospodarowania.
8. Ocena warunków zagospodarowania terenu określonych w projekcie mpzp wynikających z potrzeb ochrony środowiska.
  - 8.1. Tworzenie warunków ochrony środowiska, w tym ochrona wód i gleby, powietrza, bioróżnorodności.
  - 8.2. Ochrona walorów kulturowych i krajobrazowych.
9. Ocena rozwiązań funkcjonalno-przestrzennych.
  - 9.1. Zgodność z uwarunkowaniami określonymi w opracowaniu ekofizjograficznym.
  - 9.2. Zgodności z przepisami prawa dotyczącymi ochrony środowiska.
10. Ocena wpływu projektowanego zagospodarowania na środowisko przyrodnicze i zdrowie ludzi.
11. Rozwiązania mające na celu zapobieganie, ograniczanie lub kompensację przyrodniczą negatywnych oddziaływań na środowisko.
  - 11.1. Ochrona klimatu i adaptacja do zmian klimatu.
  - 11.2. Realizacja celów środowiskowych dla jednolitych części wód.
12. Przewidywane metody analizy skutków realizacji projektowanego dokumentu – częstotliwości jej przeprowadzania oraz rozwiązania alternatywne do projektu planu.
13. Streszczenie sporządzone w języku niespecjalistycznym.

## **1. PRZEDMIOT OPRACOWANIA**

Przedmiotem oceny zawartej w niniejszej prognozie są ustalenia dla miejscowego planu zagospodarowania przestrzennego dla terenu położonego przy rzece Wdzie w rejonie ulic Krótkiej, Wojska Polskiego i Fabrycznej w Świeciu, zgodnie z Uchwałą Nr 230/17 Rady Miejskiej w Świeciu z dnia 30 marca 2017 r. w sprawie przystąpienia do opracowania miejscowego planu zagospodarowania dla terenu położonego przy rzece Wdzie w rejonie ulic Krótkiej, Wojska Polskiego i Fabrycznej w Świeciu.

Inwestor zwrócił się z wnioskiem o sporządzenie miejscowego planu zagospodarowania przestrzennego dla terenu położonego przy rzece Wdzie w rejonie ulicy Krótkiej, Wojska Polskiego i Fabrycznej w Świeciu. Głównym obiektem, który położony jest na rzeczowym terenie i wokół, którego przewiduje się realizację projektowanej inwestycji jest zabytkowy młyn. Aby umożliwić realizację planowanej inwestycji, mającej wpływ na poprawę walorów architektonicznych i krajobrazowych w tej części miasta, niezbędnym okazuje się sporządzenie miejscowego planu zagospodarowania przestrzennego.

Podstawę prawną prognozy oddziaływania na środowisko ustaleń tegoż Planu stanowi ustawa z dnia 27 marca 2003 r. o planowaniu i zagospodarowaniu przestrzennym (Dz. U. z 2023 r. poz. 977 z późn. zm.) oraz ustawa z dnia 3 października 2008 r. o udostępnianiu informacji o środowisku i jego ochronie, udziale społeczeństwa w ochronie środowiska oraz o ocenach oddziaływania na środowisko (Dz. U. z 2023 r. poz. 1094 z późn. zm.).

## **2. CEL I ZAKRES PRACY**

Celem prognozy jest określenie i ocena skutków dla środowiska przyrodniczego i zdrowia ludzi, które mogą wynikać ze projektowanego przeznaczenia obszaru miasta Świecie, objętego projektem miejscowego planu zagospodarowania przestrzennego.

Prognoza oddziaływania na środowisko do zmiany miejscowego planu zagospodarowania przestrzennego obszaru części miasta Świecie w ramach strategicznej oceny na środowisko – stosownie do stanu współczesnej wiedzy i metod oceny – obejmuje analizę uwarunkowań naturalnych i antropogenicznych ustaleń miejscowego planu zagospodarowania przestrzennego dla terenu położonego przy rzece Wdzie w rejonie ulic Krótkiej, Wojska Polskiego i Fabrycznej w Świeciu, a także potencjalny wpływ na środowisko (możliwe przekształcenia) wynikający z realizacji ustaleń w/w planu.

Prognoza oddziaływania na środowisko została opracowana zgodnie z art. 51 ust. 2 Ustawy z dnia 3 października 2008 r. o udostępnianiu informacji o środowisku, jego ochronie, udziale społeczeństwa w ochronie środowiska oraz o ocenach oddziaływania na środowisko i zgodnie z powyższym artykułem zawiera, określa, analizuje i ocenia:

- informacje charakteryzujące projektowany dokument ze względu na jego zawartość, cel i powiązania z innymi dokumentami,
- informacje o stosowanych metodach sporządzania prognozy,
- propozycje dotyczące przewidywanych metod analizy skutków realizacji postanowień projektu z częstotliwością jej przeprowadzania,
- istniejący stan oraz potencjalne zmiany tego stanu w przypadku braku realizacji założeń projektowanego dokumentu,
- stan środowiska na obszarach objętych znaczącym oddziaływaniem,
- istniejące problemy ochrony środowiska istotne z punktu widzenia realizacji projektowanego dokumentu, w szczególności dotyczące obszarów podlegających ochronie na podstawie ustawy z dnia 16 kwietnia 2004 r. o ochronie przyrody,

- przewidywane znaczące oddziaływania, w tym oddziaływania bezpośrednie, pośrednie, wtórne, skumulowane, krótkoterminowe, średnioterminowe i długoterminowe, stałe i chwilowe oraz pozytywne i negatywne na środowisko i zdrowie ludzi,
- streszczenie w języku niespecjalistycznym.

Prognoza oddziaływania na środowisko do projektu miejscowego planu zagospodarowania przestrzennego dla terenu położonego przy rzece Wdzie w rejonie ulic Krótkiej, Wojska Polskiego i Fabrycznej w Świeciu składa się z części tekstowej i graficznej.

Zakres prognozy jest zgodny z warunkami określonymi przez Państwowego Powiatowego Inspektora Sanitarnego w Świeciu oraz Regionalnego Dyrektora Ochrony Środowiska w Bydgoszczy. Ponadto, w związku z koniecznością uzyskania niezbędnych opinii i uzgodnień oraz wyłożeniem projektu planu miejscowego wraz z niniejszą prognozą oddziaływania na środowisko do publicznego wglądu zainteresowani mogą składać uwagi i wnioski, które będą rozpatrywane.

Przedmiotowy teren objęty jest miejscowym planem zagospodarowania przestrzennego terenu, zgodnie uchwałą: Nr 196/96 Rady Miejskiej w Świeciu z dnia 20 czerwca 1996 r. w sprawie zmian miejscowego planu ogólnego zagospodarowania przestrzennego miasta Świecia oraz zmian w miejscowym planie szczegółowym zagospodarowania przestrzennego terenu przy ulicy Wodnej w Świeciu (Dz. Urz. Woj. Bydg. Nr 21, poz. 93 z dnia 12 sierpnia 1996 r.).

### 3. PODSTAWY PRAWNE I MATERIAŁY WYJŚCIOWE

1. Uchwała Nr 230/17 Rady Miejskiej w Świeciu z dnia 30 marca 2017 r. w sprawie przystąpienia do opracowania miejscowego planu zagospodarowania dla terenu położonego przy rzece Wdzie w rejonie ulic Krótkiej, Wojska Polskiego i Fabrycznej w Świeciu
2. Uchwała Nr 196/96 Rady Miejskiej w Świeciu z dnia 20 czerwca 1996 r. w sprawie zmian miejscowego planu ogólnego zagospodarowania przestrzennego miasta Świecia oraz zmian w miejscowym planie szczegółowym zagospodarowania przestrzennego terenu przy ulicy Wodnej w Świeciu (Dz. Urz. Woj. Bydg. Nr 21, poz. 93 z dnia 12 sierpnia 1996 r.).
3. Ustawa z dnia 27 kwietnia 2001 r. Prawo ochrony środowiska (Dz. U. 2022 poz. 2556 z późn. zm.) wraz z wynikającymi z ustawy rozporządzeniami.
4. Ustawa z dnia 3 października 2008 r. o udostępnianiu informacji o środowisku, jego ochronie, udziale społeczeństwa w ochronie środowiska oraz o ocenach oddziaływania na środowisko (t. j. Dz. U. z 2023 r. poz. 1094 z późn.zm.).
5. Ustawa z dnia 27 marca 2003 r. o planowaniu i zagospodarowaniu przestrzennym (Dz. U. z 2023 r. poz. 977 z późn. zm.) wraz z wynikającymi z ustawy rozporządzeniami.
6. Ustawa z dnia 7 lipca 1994 r. Prawo budowlane (t. j. Dz. U. z 2023 r. poz. 682 z późn. zm.).
7. Ustawa z dnia 12 grudnia 2012 r. o odpadach (t. j. Dz. U. z 2023 r. poz. 1587 z późn. zm.) wraz z wynikającymi z ustawy rozporządzeniami.
8. Ustawa z dnia 16 kwietnia 2004 r. o ochronie przyrody (t. j. Dz. U. z 2023 r. poz. 1336) wraz z wynikającymi z ustawy rozporządzeniami.
9. Ustawa z dnia 23 lipca 2003 r. o ochronie zabytków i opiece nad zabytkami (Dz. U. z 2022 r. poz. 840 z późn. zm.).
10. Ustawa z dnia 20 lipca 2017 r. Prawo wodne (t. j. Dz. U. z 2023 r. poz. 1478) wraz z wynikającymi z ustawy rozporządzeniami.
11. Ustawa z dnia 3 lutego 1995 r. o ochronie gruntów rolnych i leśnych (t. j. Dz. U. z 2022 r. poz. 2409 z późn. zm.).
12. Ustawa z dnia 9 czerwca 2011r. Prawo geologiczne i górnicze (t. j. Dz. U. z 2023 r. poz. 633).
13. Ustawa z dnia 28 września 1991 r. o lasach (t. j. Dz. U. z 2023 r. poz. 1356).

14. Ustawa z dnia 10 kwietnia 1997 r. Prawo energetyczne (t. j. Dz. U. z 2022 r. poz. 1385 z późn. zm.).
15. Rozporządzenie Ministra Środowiska z dnia 18 września 2012 r. w sprawie poziomów niektórych substancji w powietrzu (Dz. U. z 2012 r., poz. 1031),
16. Rozporządzenie Ministra Środowiska z dnia 1 października 2012 r. w sprawie dopuszczalnych poziomów hałasu w środowisku (Dz. U. z 2012 r. poz. 1109),
17. Rozporządzenie Ministra Zdrowia z dnia 17 grudnia 2019 r. w sprawie dopuszczalnych poziomów pól elektromagnetycznych w środowisku (Dz. U. z 2019, poz. 2448),
18. Rozporządzenie Ministra Środowiska z dnia 22 czerwca 2017 r. w sprawie obszarów specjalnej ochrony ptaków (Dz. U. z 2017, poz.1416),
19. Rozporządzenie Ministra Środowiska z dnia 13 kwietnia 2010 r. w sprawie siedlisk przyrodniczych oraz gatunków będących przedmiotem zainteresowania Wspólnoty, a także kryteriów wyboru obszarów kwalifikujących się do uznania lub wyznaczenia jako obszary NATURA 2000 (Dz. U. Nr 77, poz. 510),
20. Rozporządzenie Ministra Infrastruktury z dnia 28 kwietnia 2004 r. w sprawie zakresu projektu studium uwarunkowań i kierunków zagospodarowania przestrzennego gminy (Dz. U. Nr 118, poz. 1233).
21. Rozporządzenie Ministra Infrastruktury z dnia 4 listopada 2022 r. w sprawie Planu gospodarowania wodami na obszarze dorzecza Wisły (Dz. U. z 2023 r. poz. 300).
22. Rozporządzenie Rady Ministrów z dnia 10 września 2019 r. w sprawie przedsięwzięć mogących znacząco oddziaływać na środowisko (Dz. U. z 2019 r. poz. 1839).
23. Rozporządzenie Ministra Rozwoju z dnia 29 stycznia 2016 r. w sprawie rodzajów i ilości znajdujących się w zakładzie substancji niebezpiecznych, decydujących o zaliczeniu zakładu do zakładu o zwiększonym lub dużym ryzyku wystąpienia poważnej awarii przemysłowej (Dz. U. z 2016 r., poz. 138).

Materiały planistyczne i publikacje:

1. Studium uwarunkowań i kierunków zagospodarowania przestrzennego przyjętego uchwałą Nr 185/12 Rady Miejskiej w Świeciu z dnia 29 listopada 2012 r., zmienionego uchwałą Nr 310/18 Rady Miejskiej w Świeciu z dnia 1 marca 2018 r. oraz uchwałą Nr 333/22 Rady Miejskiej w Świeciu z dnia 31 marca 2022 r.
2. Mapa geologiczna Polski, Arkusz Chełmno (243) – Tablica IX, Szkic geologiczno-inżynierski.
3. Szczegółowa mapa geologiczna Polski, Arkusz Chełmno (243) – skala 1:50 000.
4. Mapa geomorfologiczna, Arkusz Chełmno (243) – skala 1:50 000.
5. Mapa hydrogeologiczna, Arkusz Chełmno (243) – skala 1:50 000.
6. Mapa geośrodowiskowa, Arkusz Chełmno (243) – skala 1:50 000.
7. Geografia Regionalna Polski, J. Kondracki – Warszawa 1998 r.
8. Zasoby bazy danych Urzędu Miejskiego w Świeciu dotyczące m. in. granic własności.
9. Raporty o stanie środowiska województwa kujawsko – pomorskiego w 2010-2021 r. sporządzone przez Wojewódzki Inspektorat Środowiska w Bydgoszczy.
- 10.Strategia Rozwoju Gminy Świecie na lata 2018 – 2027.
- 11.Prognoza oddziaływania na środowisko do Programu Ochrony Środowiska dla Powiatu Świeckiego.
- 12.,,Prognoz oddziaływania na środowisko dla miejscowego planu zagospodarowania przestrzennego dla terenu położonego przy rzece Wdzie w rejonie ulic Krótkiej, Wojska Polskiego i Fabrycznej w Świeciu” (autor: mgr inż. Joanna Nowak, Grudziądz, styczeń-lipiec 2019 r.).
- 13.Plan gospodarki odpadami województwa kujawsko – pomorskiego na lata 2012 – 2017 z perspektywą na lata 2018 – 2023 – Załącznik do Uchwały Nr XXVI/434/12 Sejmiku

Województwa Kujawsko-Pomorskiego z dnia 24 września 2012 r.

14. Krajowy Program Oczyszczania Ścieków Komunalnych.
15. Krajowy Plan Gospodarki Odpadami 2028.
16. Plan zagospodarowania przestrzennego województwa kujawsko – pomorskiego, przyjęty Uchwałą Nr VIII/135/19 Sejmiku Województwa Kujawsko-Pomorskiego z dnia 24 czerwca 2019 r.
17. Mayer J., Heinz-Werner S., Wielki atlas drzew i krzewów, DELTA, Warszawa.
18. Mapa glebowo-rolnicza.
19. [www.mapy.mojregion.info/geoportal/](http://www.mapy.mojregion.info/geoportal/)
20. [www.mapa.korytarze.pl](http://www.mapa.korytarze.pl)
21. [www.swiecki.e-mapa.net](http://www.swiecki.e-mapa.net)
22. [www.geoserwis.gdos.gov.pl](http://www.geoserwis.gdos.gov.pl)
23. [www.mapy.isok.gov.pl](http://www.mapy.isok.gov.pl)
24. [www.mos.gov.pl](http://www.mos.gov.pl)
25. [www.klimada.mos.gov.pl](http://www.klimada.mos.gov.pl)
26. [www.geoportal.gov.pl](http://www.geoportal.gov.pl)
27. [www.ochronaklimatu.com](http://www.ochronaklimatu.com)
28. [www.karty.apgw.gov.pl](http://www.karty.apgw.gov.pl)
29. [www.wios.bydgoszcz.pl](http://www.wios.bydgoszcz.pl)
30. [www.edzienniki.bydgoszcz.uw.gov.pl](http://www.edzienniki.bydgoszcz.uw.gov.pl)

**Opracowanie poprzedzono analizą materiałów źródłowych oraz wizją w terenie.**

#### **Załączniki graficzne:**

1. Mapa sytuacyjno – wysokościowa w skali 1:1 000
2. Oświadczenie autora prognozy.

#### **4. METODY ZASTOSOWANE PRZY SPORZĄDZANIU PROGNOZY**

W prognozie zastosowano metodę opisową. Podczas sporządzania prognozy punktem odniesienia był istniejący stan środowiska na terenie miasta Świecie. W pierwszym etapie opisano elementy środowiska, które mogą być narażone na oddziaływania wskutek realizacji ustaleń planu. W drugim etapie dokonano prognozy oddziaływań na środowisko. Opracowanie ma formę opisowo – kartograficzną i jest uzupełnione obserwacjami terenowymi. Wnioskowanie o wpływie prac na poszczególne składowe środowiska oparto na identyfikacji przyczyn i wzajemnych uwarunkowań, które wynikają zarówno z zakresu planowanych prac, jak i naturalnych warunków występujących na analizowanym terenie.

Przy opracowywaniu niniejszej prognozy skorzystano w dużej mierze z informacji i danych zawartych w „*Opracowaniu ekofizyograficznym na potrzeby miejscowego planu zagospodarowania przestrzennego dla miejscowego planu zagospodarowania przestrzennego dla terenu położonego przy rzece Wdzie w rejonie ulic Krótkiej, Wojska Polskiego i Fabrycznej w Świeciu*” (autor: mgr inż. Joanna Nowak, Grudziądz, maj 2018 r.).

Prognoza wykonywana jest w trakcie opracowania projektu mpzp bada i analizuje wpływ na środowisko i zdrowie ludzi ustaleń miejscowego planu zagospodarowania przestrzennego.

#### **5. POWIĄZANIA Z INNYMI DOKUMENTAMI**

Projekt ustaleń miejscowego planu zagospodarowania przestrzennego dla obszaru zawartego między ulicami Armii Krajowej, Cukrowników, Wodną i Wincentego Witosa w Świeciu, dla którego sporządzono niniejszą prognozę oddziaływania na środowisko, respektuje ustalenia Studium

uwarunkowań i kierunków zagospodarowania przestrzennego gminy Świecie w sferze dyspozycji przestrzennych i zasad oraz kierunków zagospodarowania terenów.

Zgodnie ze Studium uwarunkowań i kierunków zagospodarowania przestrzennego gminy Świecie przyjętym uchwałą nr 185/12 Rady Miejskiej w Świeciu z dnia 29 listopada 2012 r. zmienionym Uchwałą Nr 310/18 Rady Miejskiej w Świeciu z dnia 1 marca 2018 r. oraz Uchwałą Nr 333/22 Rady Miejskiej w Świeciu z dnia 31 marca 2022 r. tereny objęte mpzp znajduje się teren objęty mpzp znajduje się w strefie M 4 – wielofunkcyjnej strefie miejskiej. Głównymi funkcjami i założeniami rozwoju są: tereny adaptacji oraz przekształceń, rozwój zagospodarowania: uzupełnienie istniejącej oraz rozwój nowej zabudowy (wymagane mpzp), P- tereny zabudowy o funkcjach gospodarczych oraz technicznej obsługi miasta - do adaptacji i rozwoju w tym tereny wskazane odrębnie - do przekształceń i zmiany funkcji, U – tereny o funkcjach usługowych i usługowo-mieszaniowych – do adaptacji oraz wzmocnienia potencjału usługowego.

Przewidywane funkcje terenów w planie miejscowym nie są sprzeczne z obowiązującym studium.

Ustalenia zmiany mpzp uwzględniają zapisy zawarte w aktualnym Planie zagospodarowania przestrzennego województwa kujawsko – pomorskiego. Projekt mpzp w pełni nawiązuje do Krajowego Programu Oczyszczania Ścieków Komunalnych wraz z Aktualizacją odnośnie rozwiązań w gospodarce ściekowej oraz do Krajowego Planu Gospodarki Odpadami 2028 odnośnie gospodarki odpadami.

## **6. ISTNIEJĄCY STAN ŚRODOWISKA ORAZ POTENCJALNE ZMIANY TEGO STANU W PRZYPADKU BRAKU REALIZACJI PROJEKTOWANEGO DOKUMENTU**

### **6.1. ŚRODOWISKO PRZYRODNICZE**

#### **6.1.1. Ukształtowanie powierzchni terenu**

Większość obszaru gminy Świecie leży w obrębie mezoregionu Wysoczyzna Świecka w makroregionie Pojezierza Południowopomorskie. Rzeźba tego terenu jest młoda, została ukształtowana w plejstocenie (w czasie zlodowacenia bałtyckiego), a następnie przekształcona w holocenie.

Wysoczyzna Świecka, pod względem geomorfologicznym jest obszarem moreny dennej płaskiej oraz falistej. Wysoczyzna morenowa płaska (o wysokości względnej do 2 m i nachyleniu zboczy do 2°), występuje na północ i wschód od Świecia, na wysokości 80 – 90 m n.p.m. natomiast falista (o wysokości względnej 2-5 m i nachyleniu 5°) o rzędnych 80,0 do 100,0 m n.p.m. i występuje głównie na zachód od Świecia. Powierzchnię wysoczyzny morenowej urozmaicają liczne formy geomorfologiczne, o różnej genezie, wypukłe (pagórki i wzgórza morenowe, ozy, kemy, równiny sandrowe, wydmy) i wklęsłe (rynny subglacjalne, doliny wód roztopowych, zagłębienia powstałe na skutek nierównomiernej działalności lodowcowej oraz zagłębienia po martwym lodzie).

Zgodnie z podziałem zaproponowanym przez prof. J. Kondrackiego teren położony jest w prowincji Niżu Środkowoeuropejskiego, podprowincji Pojezierzy Południowobałtyckich w makroregionie Dolina Dolnej Wisły, mezoregionie Kotlina Fordońska.

Mikroregion Świecki obejmuje taras zalewowy na południe od ujścia Wdy po występ Wysoczyzny Świeckiej pod Kozielcem. Dno Doliny Fordońskiej jest bezleśne, jedynie w okolicy Ostromecka zachowały się lasy łęgowe, z których wydzielono rezerwat przyrody. Tworzą ją grunty rolne oraz rozproszone osadnictwo. Teren objęty projektem miejscowego planu zagospodarowania przestrzennego (mpzp) usytuowany jest na wysoczyźnie morenowej płaskiej, której strukturę reprezentują gliny zwałowe. Teren opracowania położony jest w dolinie rzeki Wisły otoczonej dwoma wysoczyznami, Świecką w granicach, której występują wodnolodowcowe równiny sandrowe oraz wzgórza morenowe i jeziora polodowcowe. Formy pochodzenia rzeczno-reprezentowane są przez

tarasy erozyjno-akumulacyjne widoczne na lewym brzegu Wisły i po obu stronach doliny rzeki Wdy. Na ich powierzchniach występują nieregularne wydmy oraz równiny piasków przewianych. W dolinach rzek znajdują się niewielkie, izolowane płyty łąk na glebach pochodzenia organicznego. Teren opracowania tworzą formy pochodzenia rzeczno-erozyjno-akumulacyjne doliny rzeki VI i VIII oraz akumulacyjne Wdy.

Biorąc pod uwagę dane ze szkicu geologiczno – inżynierskiego (1:10 000) badany obszar leży w rejonie o korzystnych dla budownictwa warunkach. Obszar reprezentują grunty spoiste, zwarte, sypkie średniozagęszczone i zagęszczone, na których nie występują zjawiska geodynamiczne oraz głębokość wody gruntowej przekracza 2 m. W południowej części terenu znajdują się liczne wzniesienia i nierówności terenu, spadki terenu powyżej 12 % wymagające prac niwelacyjnych, mających na celu wyrównanie terenu.

W granicach opracowania ani również w ich sąsiedztwie nie ma udokumentowanych złóż kopalin.

### **6.1.2. Warunki glebowe**

Na analizowanym terenie nie występują grunty orne. Są to głównie zurbanizowane tereny niezabudowane lub w trakcie zabudowy Według mapy glebowo – rolniczej na obszarze objętym opracowaniem występują gleby brunatne kwaśne i brunatne wylugowane.

Pod względem składu mechanicznego materiału glebowego w przeważającej części występuje gatunek gleb piaszkowych (piaski luźne, piaski gliniaste mocne). Wg kompleksów rolniczej przydatności są to gleby orne przeznaczone pod użytki zielone oraz stanowią kompleks zbożowo pastewny słaby. Teren objęty mpzp reprezentują zurbanizowane tereny niezabudowane lub w trakcie zabudowy (Bp), inne tereny zabudowane (Bi), tereny przemysłowe (Ba), drogi (dr), tereny mieszkaniowe (B), łąki (ŁIV, ŁV).

### **6.1.3. Wody powierzchniowe i podziemne.**

Miasto Świecie położone jest w dorzeczu Wisły. Zlewnia Wisły w granicach administracyjnych gminy i najbliższym jej sąsiedztwie obejmuje przykrawędziową Dolinę Wisły podzieloną na podzlewnie:

- od Topólna do Gruczna, z ważniejszymi ciekami: Niewieścińska Struga oraz dopływem spod Bukowca i Dworzyska;
- od ujścia Wdy do Mątawy z dopływem spod Sulnowa (Struchawa), z jeziora Czapple (Czerwona Woda) oraz z dopływem z okolic jeziora Bielskiego przez Czapelki do Sartowic.

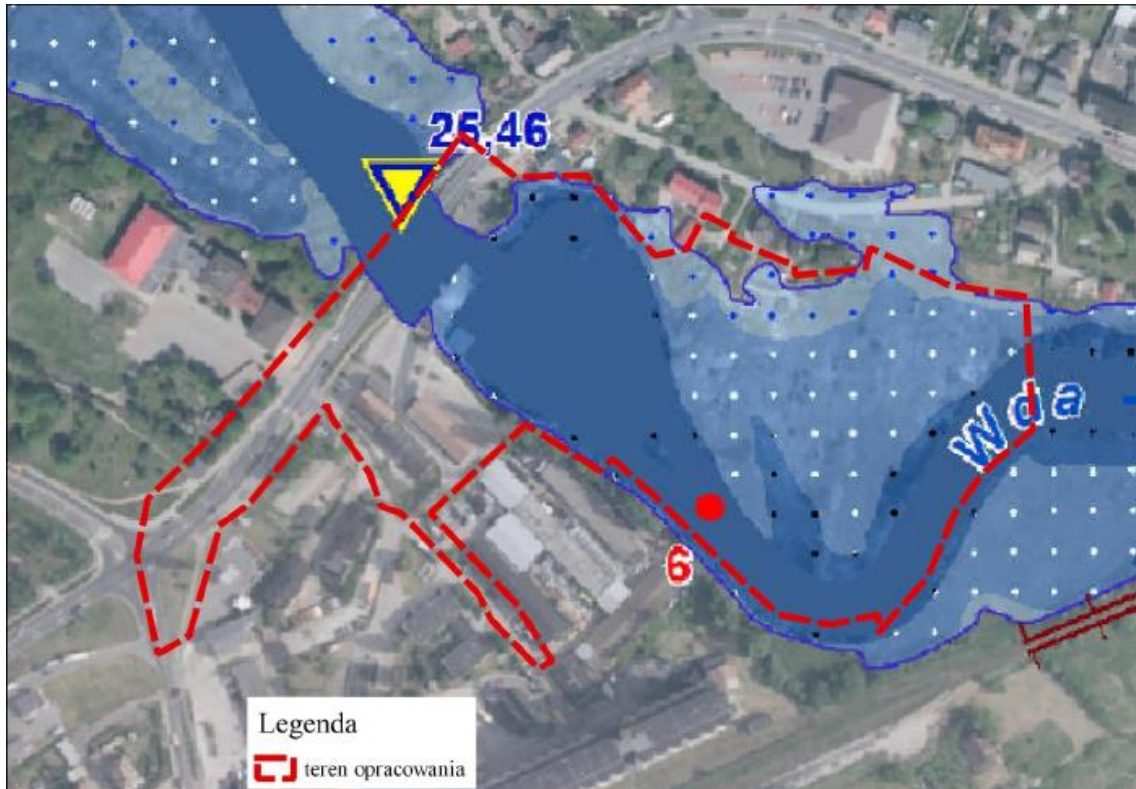
Zarówno Wisła, jak i jej dopływy, charakteryzują się śnieżno – deszczowym ustrojem zasilania, stąd typowe są dwa maksima wysokich stanów wód: wiosenne i letnio – jesienne. Wiosenne wezbrania wód są groźniejsze i częściej powodują wystąpienie stanów powodziowych. Oprócz rzek, ważnym elementem sieci hydrograficznej Gminy Świecie, są jeziora. Powstały one w okresie wycofywania się ostatniego lądolodu lub po jego ustąpieniu (np. jezioro rynnowe).

Część terenów w granicach planu znajduje się w obszarach narażonych na niebezpieczeństwo powodzi oraz obszarach szczególnego zagrożenia powodzią w rozumieniu ustawy Prawo wodne.

Zgodnie z Art. 165. W/w ustawy ochronę przed powodzią realizuje się w szczególności przez kształtowanie zagospodarowania przestrzennego dolin rzecznych lub terenów zalewowych, w szczególności obszarów szczególnego zagrożenia powodzią.



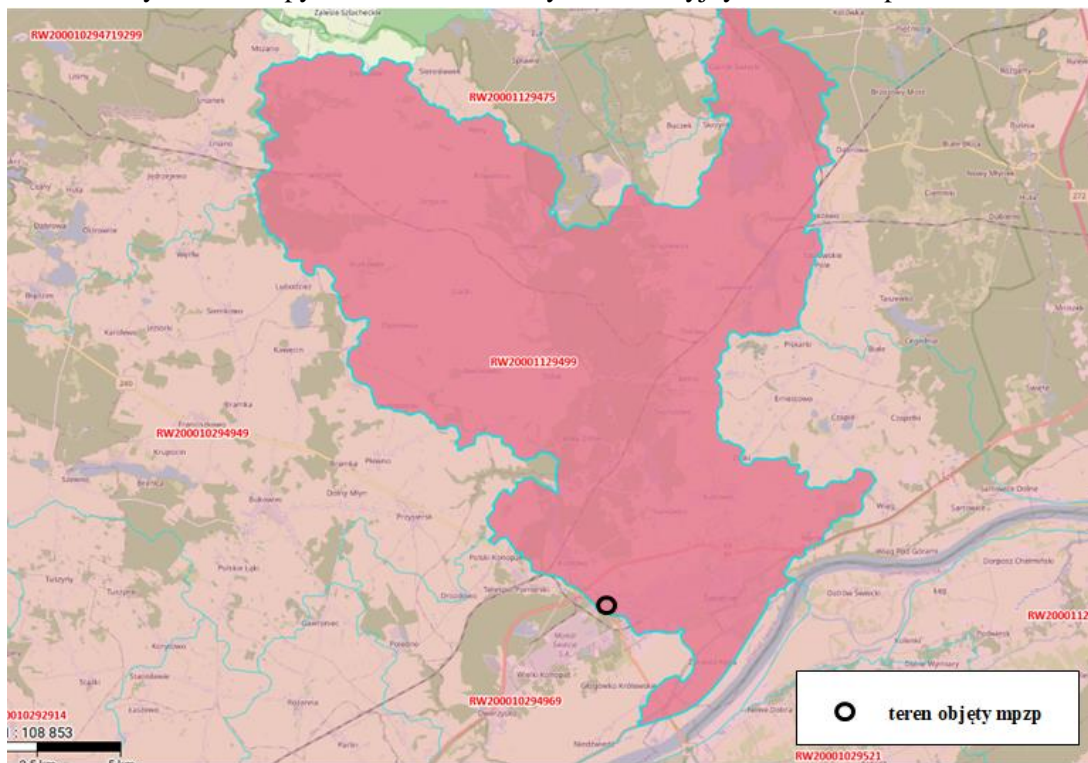
Rysunek nr 1. Obszar szczególnego zagrożenia powodzią (kolor niebieski).



Źródło: [www.wody.isok.gov.pl](http://www.wody.isok.gov.pl)

Teren opracowania położony jest w jednolitej części wód powierzchniowych (JCWP) Wda od zb. Gródek do ujścia (PLRW20001129499).

Rysunek nr 2. Wycinek z mapy JCWP z zaznaczonym orientacyjnym terenem opracowania.



Źródło: [www.karty.apgw.gov.pl](http://www.karty.apgw.gov.pl)

Omawiany teren, według regionalizacji słodkich wód podziemnych Polski, położony jest w paśmie zbiorników wód czwartorzędowych pojeziernych, należącym do prowincji hydrogeologicznej nizinnej [Kleczkowski, 1990]. Wg regionalizacji zwykłych wód podziemnych w regionie pomorskim [Paczyński, 1995]. Wody podziemne na gminy występują w trzech piętrach wodonośnych - czwartorzędowym, neogeńskim i kredowym [Zambrzycka, 2002]. Zasadniczym źródłem zaopatrzenia gminy Świecia w wodę, do celów spożywczych i gospodarczych, są poziomy plejstoceni i mioceni. Plejstoceni poziom wodonośny stanowią piaski wodnolodowcowe, których strop zalega na głębokości 30,0-40,0 m, a miąższość waha się od 3,0 – do 16,0 m. Piaski te prowadzą wodę o zwierciadle napiętym, stabilizującym się na głębokości 30,0 – 40,0 m (z uwagi na położenie w strefie krawędziowej wysoczyzny i drenaż przez Wisłę). Zasobność poziomu plejstoceni jest bardzo duża, wydajność z jednego otworu wynosi kilkadziesiąt m<sup>3</sup>/h. Jakość wód plejstoceni znacznie odbiega od norm dla wód do spożycia i dlatego wymagają one uzdatnienia.

W utworach trzeciorzędowych, woda występuje w piaskach mioceni, które zalegają w postaci dwu warstw (na głębokości 45,0-50,0 m i 68,0-75,0 m), zwierciadło wody jest napięte i stabilizuje się na głębokości 23,0 m, zasobność wynosi ponad 30 m<sup>3</sup>/h.

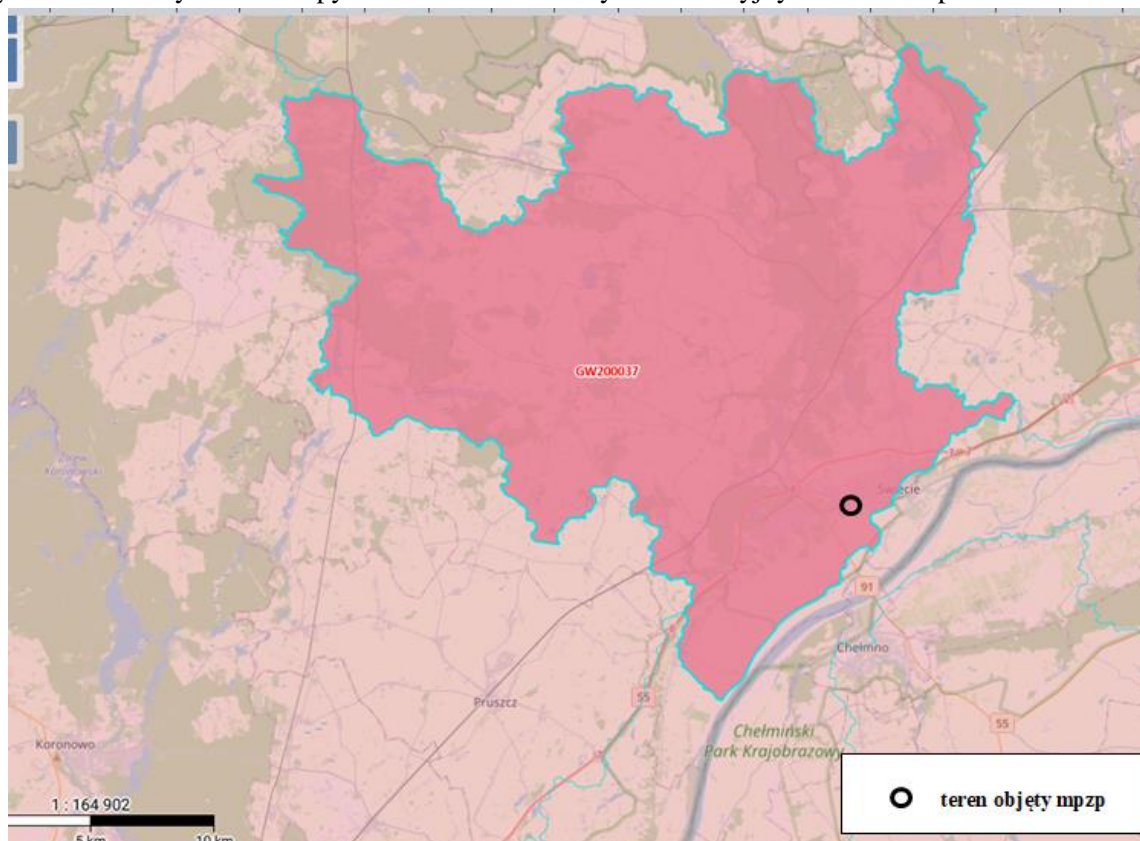
Wody podziemne poziomów użytkowych na obszarze występują w ośrodkach porowych w czwartorzędzie, trzeciorzędzie i w ośrodkach szczelinowych w kredzie górnej.

Poziomy użytkowe w utworach czwartorzędu występują na całym obszarze regionu w żwirach, piaskach i piaskach mułkowatych. Miąższość tych poziomów zmienia się pomiędzy kilkoma metrami w Dolinie Dolnej Wisły i rejonie Łopatek, do około kilkunastu metrów na pozostałym terenie i maksymalnie 40 m w rejonie Torunia. Głębokie deficyty wodne mogą wystąpić w rejonie Łopatek i we wschodniej części rejonu Torunia. Urozmaicona rzeźba terenu powoduje, że występuje tu wiele lokalnych działów wodnych, co ma wpływ na kształtowanie się zasilania wód podziemnych. Wody w utworach miocenu występują w Dolinie Dolnej Wisły na głębokości od 60 do 100 m. Wydajność tego poziomu wynosi od kilku do ponad 120 m<sup>3</sup>/h. W rejonie Świecia występuje on na głębokości od 40 do 80 m. Kreda górna reprezentowana jest głównie przez margle, wapienie margliste i piaskowce, występujące na głębokości od 90.

Tereny opracowania położone są w jednolitej części wód podziemnych oznaczonych kodem **PLGW200037**, Powierzchnia jej zlewni wynosi 410.5 km<sup>2</sup>. Obszar położony jest Dorzeczu Wisły, regionie wodnym Dolnej Wisły.

Znaczenie użytkowe posiadają wody piętra czwartorzędowego i neogeńskiego. Wody piętra kredowego nie są użytkowane ze względu na zasolenie. Struktury wodonośne w utworach czwartorzędowych związane są z doliną Wisły. Poziom dolinny związany jest z holoceni aluwialnymi piaskami i żwirami rzeczny, serią piaszczysto- żwirową interglacjału emskiego oraz piaskami miocenu (południowa i centralna część doliny Wisły). Podstawowe znaczenie użytkowe ma poziom wodonośny występujący w obrębie serii piaszczystej interglacjału emskiego. Jego rozprzestrzenienie wiąże się z doliną kopalną. Gorsze parametry hydrogeologiczne mają warstwy wodonośne występujące w piaskach interstadialnych zlodowacenia Wisły. Tworzą je piaski drobno średnioziarniste o miąższości nieprzekraczającej kilkunastu metrów. Współczynnik filtracji waha się od kilku do 60 m/dobę, przewodność od 100 do 1000 m<sup>3</sup> dobę, a wydatki jednostkowe są bardzo zróżnicowane - od 0,5 do 30 m<sup>3</sup>/h na 1 m depresji. Stopień zagrożenia wód podziemnych w rejonie opracowania jest wysoki. Główne poziomy wodonośne w tym terenie występują pomiędzy hydroizohipsami 30-40 m n.p.m. Przepływ wód w tym piętrze wodonośnym ma odbywać się w północnego wschodu na południowy zachód.

Rysunek nr 3. Wycinek z mapy JCWPd z zaznaczonym orientacyjnym terenem opracowania.



Źródło: [www.karty.apgw.gov.pl](http://www.karty.apgw.gov.pl)

## **6.2. Jakość środowiska i zagrożenia**

### ***6.2.1. Powietrze atmosferyczne***

Jakość powietrza atmosferycznego uzależniona jest przede wszystkim od: przemysłu dominującego na danym obszarze, odległości od głównych emitorów, poziomu emisji z sektora bytowo – komunalnego (emisja powierzchniowa), natężenia ruchu pojazdów i układu komunikacyjnego (emisja komunikacyjna), a także położenia geograficznego i warunków meteorologicznych.

Na terenie miasta Świecie jakość powietrza atmosferycznego jest w dużej mierze związana z działalnością Mondi Świecie S.A. producentem papierów do produkcji tektury falistej, który jest usytuowany w południowo – zachodniej części miasta i jest zakładem zaliczanym do mogących znacząco oddziaływać na środowisko może być źródłem poważnego zagrożenia powietrza atmosferycznego różnego typu zanieczyszczeń gazowych i pyłowych, zarówno w mieście, jak i gminie Świecie. Stężenie ewentualnych zanieczyszczeń uzależnione jest głównie od czynników meteorologicznych: kierunku wiatru, ciśnienia atmosferycznego i temperatury.

Analizę dotychczasowych zmian w środowisku przeprowadzono w oparciu o Raport o stanie środowiska województwa kujawsko-pomorskiego w 2021 roku. Zgodnie z podziałem kraju na strefy, określonym w Rozporządzeniu Ministra Środowiska z dnia 2 sierpnia 2012 r. w sprawie stref, w których dokonuje się oceny, jakości powietrza (Dz. U. 2012, poz. 914) teren opracowania znajduje się w strefie kujawsko-pomorskiej. Wynikowe klasy stref dla poszczególnych zanieczyszczeń (dwutlenek siarki, dwutlenek azotu, tlenek węgla, benzen, ozon, pył PM10, ołów w PM10, arsen w PM10, kadm w PM10, nikiel w PM10, benzo(a)piren w pyłe PM10, pył PM2,5), dla każdej strefy, uzyskane w ocenie rocznej za rok 2013 dokonanej z uwzględnieniem kryteriów ustanowionych w celu ochrony zdrowia ludzi wskazały stężenia zanieczyszczeń przekraczające poziomy dopuszczalne

(DOP) lub poziomy dopuszczalne (DOC) powiększone o margines tolerancji, gdy taki jest określony lub też przekraczają poziomy docelowe dla pyłu zawieszonego PM10 9 (DOP), benzo( $\alpha$ )pirenu (DOC) oraz ozonu. Mniej istotne źródła powstawania zanieczyszczeń w procesach technologicznych to np.: magazyny surowców, gdzie następuje niezorganizowana emisja do powietrza pyłów z surowców podstawowych i komponentów, oddziały rozładunku wyrobów i place składowe, warsztaty mechaniczne itp. W czasie procesów technologicznych największa emisja zanieczyszczeń gazowych i pyłowych występuje w powiatach: inowrocławskim, **świeckim**, żnińskim oraz we Włocławku. Substancje charakterystyczne (metale, aminy, alkohole, ketony, kwasy, aldehydy) stanowiły ok. 18% całkowitej emisji zanieczyszczeń gazowych (bez CO<sub>2</sub>) i pyłowych łącznie.

Według klasyfikacji dokonanej ze względu na ochronę zdrowia ludzi wszystkie 4 strefy w województwie (aglomeracja bydgoska, miasto Toruń, miasto Włocławek oraz strefa kujawsko – pomorska) znalazły się w klasie C. W województwie kujawsko – pomorskim poziomy celu długoterminowego dla ozonu zostały przekroczone dla wszystkich czterech stref (klasa D2) w przypadku ochrony zdrowia.

### 6.2.2. Hałas

Zgodnie z Prawem Ochrony Środowiska „ochrona przed hałasem polega na zapewnieniu jak najlepszego stanu akustycznego środowiska, między innymi poprzez utrzymanie hałasu poniżej poziomu dopuszczalnego lub co najmniej na tym poziomie oraz przez zmniejszenie poziomu hałasu, co najmniej do dopuszczalnego, w przypadku, gdy nie jest on dotrzymany”.

Hałas na danym terenie mpzp może charakteryzować się średnim natężeniem, ze względu na wzmożony ruch kołowy na północ od terenu planu ulicy Wojska Polskiego, stanowiący główną drogę miasta. Należy spodziewać się wzmożonego ruchu pojazdów, związanego z wielopowierzchniowymi obiektami usługowymi (o powierzchni zabudowy powyżej 2000m<sup>2</sup>), poprzez migrację klientów oraz transport towarów.

Na analizowanym terenie natomiast nie zidentyfikowano ponadnormatywnej emisji hałasu.

### 6.2.3. Wody

Teren opracowania położony jest w jednolitej części wód powierzchniowych (JCWP) Wda od zbiornika Gródek do ujścia (PLRW20001129499). Ciek ten jest objęty monitoringiem WIOŚ w Bydgoszczy.

Tabela nr 1. Informacja na temat JCWP.

Kod JCW	Nazwa	Czy JCW jest monitorowana?	Status JCW	Aktualny stan lub potencjał JCW	Ocena ryzyka nieosiągnięcia celów środowiskowych
PLRRW20001129499	Wda od zbiornika Gródek do ujścia	Monitorowana	SZCW	zły	zagrożona
<b>Typ odstępstwa</b>	przedłużenie terminu osiągnięcia celu: - brak możliwości technicznych				
<b>Termin osiągnięcia dobrego stanu</b>	2027				
<b>Cel środowiskowy</b>	Zachowanie wyróżniającego się krajobrazu o zróżnicowanych ekosystemach, jego potencjału dla turystyki i wypoczynku oraz funkcji korytarzy ekologicznych. Zachowaniu różnorodności biologicznej siedlisk Wysoczyzny Świeckiej.				
<b>Uzasadnienie odstępstwa</b>	Odstępstwo polegające na złagodzeniu celów środowiskowych jest związane z tym, że nie są osiągnięte cele środowiskowe JCWP w zakresie wskaźników: związki tributyllocyny(w). Jest to spowodowane czynnikami wskazanymi w zestawie kolumn pn. „Wskazanie dominującego rodzaju presji determinujących stan wód”, które trwale uniemożliwiają osiągnięcie celów środowiskowych. Presje trwale uniemożliwiają osiągnięcie celów środowiskowych zaspokajają ważne potrzeby społeczno-gospodarcze (określone w kolumnie pn. „Potrzeba społeczno-				

	<p>ekonomiczna zaspokajana przez źródło presji antropogenicznej determinującej na stan wód w stopniu zagrażającym osiągnięciu celów środowiskowych”) i na obecnym etapie stwierdza się brak alternatywnych opcji zaspokojenia tych potrzeb (zob. kolumna pn. „Uzasadnienie braku alternatywnych opcji”). Warunkiem odstępstwa jest pełne i terminowe wdrożenie programu działań (którego zakres i skuteczność określono w zestawach działań).</p>
--	---

Źródło: [www.karty.apgw.gov.pl](http://www.karty.apgw.gov.pl)

Według badań WIOŚ w 2021 r. stan zwykłych wód podziemnych na terenie miasta Świecie określony został jako dobry.

Tabela nr 2. Jakość wód podziemnych.

Miasto	Kod UE JCWPd	Wskaźniki fizyczno- chemiczne w zakresie stężeń IV/V klasy jakości	Końcowa klasa jakości	Stan
Świecie (gm. miejsko-wiejska)	PLGW200037	Fe / -	III	dobry

Źródło: Opracowanie WIOŚ w Bydgoszczy z 2020 r.

Teren opracowania położony jest w jednolitej części wód podziemnych oznaczonych kodem PLGW200037, jej powierzchnia zlewni wynosi 410.5 km<sup>2</sup>. Obszar położony jest Dorzeczu Wisły, regionie wodnym Dolnej Wisły. Ocena stanu chemicznego wskazała stan dobry. Ocena stanu ilościowego jako dobrą. Celami środowiskowymi jest dobry stan chemiczny oraz ilościowy. Zlewnia użytkowana jest głównie rolniczo. Ocena ryzyka nieosiągnięcia celów środowiskowych określono jako niezagrażoną. Teren położony jest poza głównymi zbiornikami wód podziemnych.

#### 4.2.4. Pole elektroenergetyczne

Źródłami emisji pól elektromagnetycznych o szkodliwym dla otoczenia promieniowaniu niejonizującym są głównie linie energetyczne o napięciu znamionowym powyżej 110 kV.

Wzdłuż tras przebiegu tych linii niezbędne jest zachowanie stref ochronnych szerokości odpowiadających wielkości napięć znamionowych, gdzie wyklucza się zabudowę, a korzystanie z zasobów środowiska i sposób zagospodarowania jest ograniczony.

Na obszarze objętym mpzp znajdują się napowietrzne linie energetyczne niskiego napięcia.

### 6.3. Flora i fauna

Na terenie gminy prowadzony jest Monitoring pospolitych ptaków lęgowych w punkcie KU01 (na południowachód względem miasta Świecie) w 2015 roku zaobserwowano tu 45 gatunków pospolitych ptaków lęgowych. Łącznie zaobserwowano 190 ptaków.

Bażant  
 Bielik  
 Bocian biały  
 Bogatka  
 Błotniak stawowy  
 Czapla siwa  
 Derkacz  
 Dymówka  
 Dziwonia  
 Dzięcioł duży  
 Dzięciołek  
 Gajówka  
 Grzywacz  
 Gąsiorek  
 Kapturka  
 Kos

Kruk  
Krzyżówka  
Kukułka  
Modraszka  
Myszolów  
Oknówka  
Piecuszek  
Piegża  
Pliszka siwa  
Pliszka żółta  
Pokląskwa  
Potrzos  
Rudzik  
Skowronek  
Sroka  
Strumieniówka  
Strzyżyk  
Szczygieł  
Szpak  
Słowik szary  
Sójka  
Trznadel  
Wilga  
Wrona  
Zaganiacz  
Zięba  
Śmieszka  
Śpiewak  
Żuraw

W latach 2008-2013 przeprowadzono monitoring wizyjnego przepławki dla ryb przy MEW na rz. Wdzie w Świeciu-Przechowie teren. W trakcie prowadzonych badań w przepławce stwierdzono 16 gatunków ryb i jeden gatunek minoga. Były to: płoć (*Rutilus rutilus* L.), ukleja (*Alburnus alburnus* L.), wzdreńga (*Scardinius erythrophthalmus* L.), kleń (*Leuciscus cephalus* L.), jelec (*Leuciscus leuciscus* L.), kiełb (*Gobio gobio* L.), brzana (*Barbus barbus* L.), lin (*Tinca tinca* L.), certa (*Vimba vimba* L.), okoń (*Perca fluviatilis* L.), szczupak (*Esox Lucius* L.), miętus (*Lota lota* L.), węgorz (*Anguilla anguilla* L.), pstrąg potokowy (*Salmo trutta* m. *fario* L.), troć wędrowną (*Salmo trutta* m. *trutta* L.), łosoś (*Salmo salar* L.) oraz minóg rzeczny (*Lampetra fluviatilis* L.). Oprócz tego wykazano pokonywanie przepławki (pod prąd!) przez kormorana czarnego (*Phalacrocorax carbo* L.). Podczas obserwacji schytano również żółwia czerwonołicego (*Trachemys scripta elegans* L.).

Teren opracowania jest częściowo przekształcony w wyniku działalności człowieka poprzez lokalizację budynków, parkingów, placów, młyna – małej elektrowni wodnej. W terenach przekształconych występuje roślinność ruderalna z typowa dla terenów zurbanizowanych. Dolina rzeki Wdy jest bogatsza gatunkowo i jest związana z korytem rzeki. Powyżej elektrowni poza terenem opracowania wyróżnia się większa naturalnością aniżeli poniżej. W trakcie prac terenowych pod mostem (ul. Wojska Polskiego) zaobserwowano łąbędzie nieme z młodymi oraz kaczki – krzyżówki zauważono liczne ryby.

Poniżej drogi gdzie lustro wody położone jest niżej w chwili obserwacji nie zaobserwowano tych gatunków. Teren poniżej 6ZP (ZZ0 i 5KP(ZZ)) porastają trawy tereny użytkowanej jako ogródki przydomowe, brzegi Wdy porastają wierzby zaś pozostałe tereny pokrzywa, chmiel zwyczajny, wyka, jesiony zwyczajne, drzewa owocowe. Jest to miejsce występowania licznych pajęczaków, ślimaków oraz owadów.

Fotografia nr 1.



Fotografia nr 2.



Fotografia nr 3.



Fotografia nr 4.



#### **6.4. Obszary prawnie chronione oraz formy ochrony przyrody na obszarach objętych mpzp.**

*Analizowany obszar opracowania nie jest bezpośrednio objęty formą ochrony prawnej w rozumieniu ustawy o ochronie przyrody.*

*Najbliżej usytuowanymi formami przyrody są:*

##### **Rezerваты przyrody:**

Łęgi na Ostrowiu Panieńskim 4.44 km  
Ostrów Panieński 5.60 km  
Góra św. Wawrzyńca 8.27 km  
Ostnicowe parowy Gruczna - otulina 8.79 km  
Ostnicowe parowy Gruczna 8.81 km  
Śnieżynka 9.42 km  
Zbocza Płutowskie 10.47 km  
Grabowiec 11.59 km  
Płutowo 13.23 km

##### **Parki krajobrazowe:**

Nadwiślański Park Krajobrazowy 1.86 km  
Chełmiński Park Krajobrazowy 2.43 km  
Wdecki Park Krajobrazowy - otulina 11.27 km  
Wdecki Park Krajobrazowy 11.42 km

##### **Obszary chronionego krajobrazu:**

Świecki 3.24 km  
Nadwiślański (woj. kujawsko-pomorskie) 7.41 km  
Wschodni Borów Tucholskich 10.07 km  
Jezioro Stelchno 12.88 km  
Strefy Krawędziowej Doliny Wisły 15.81 km  
Śliwicki 18.90 km

##### **Zespóły przyrodniczo-krajobrazowe:**

Dolina Rzeki Sobińska Struga 17.15 km  
Dolina Rzeki Ryszki 21.03 km

##### **Natura 2000 Obszary specjalnej ochrony**

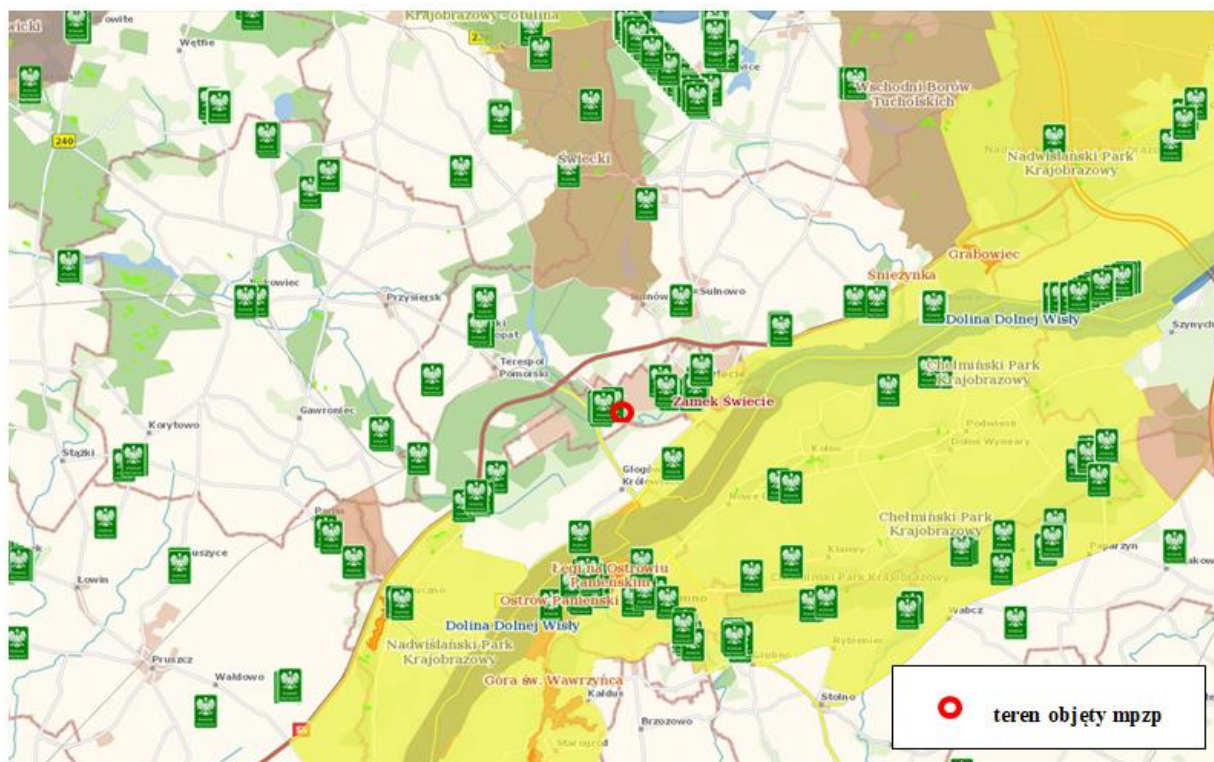
Natura 2000 Specjalne obszary ochrony



Solecka Dolina Wisły PLH040003 2.69 km  
Zamek Świecie PLH040025 2.87 km  
Zbocza Płutowskie PLH040040 7.99 km

*W granicach projektowanego planu nie występują pomniki przyrody i użytki ekologiczne objęte lub wskazane do ochrony. Najbliższy użytek ekologiczny znajduje się ok 4,4 km od terenu opracowania. W siódzicie terenu znajdują się 4 pomniki przyrody Głaz Świecki, grupa pięciu Cisów pospolitych (*Taxus baccata*), Dąb szypułkowy (*Quercus robur*) i głaz narzutowy Pomnik Bohaterów Września 1939.*

Rysunek nr 4. Obszar objęty mpzp na tle istniejących form ochrony przyrody.



Źródło: Opracowanie własne na podstawie danych z [www.geoserwisgdos.gov.pl](http://www.geoserwisgdos.gov.pl)

### Korytarze ekologiczne

Zgodnie z art. 5 pkt 2 Ustawy z dnia 16 kwietnia 2004 r. o ochronie przyrody, korytarz ekologiczny jest obszarem umożliwiającym migrację roślin, zwierząt lub grzybów. Teren objęty mpzp znajduje na południe od korytarza ekologicznego **Dolina Dolnej Wdy KPn-16B**.

Rysunek nr 5. Obszar objęty mpzp na tle istniejących korytarzy ekologicznych o znaczeniu ponadlokalnym.



Źródło: Opracowanie własne na podstawie danych z [www.mapakorytarze.pl](http://www.mapakorytarze.pl)

**Na terenie objętym mpzp występują obiekty i obszary objęte ochroną, zgodnie z Ustawą z dnia 23 lipca 2003 r. o ochronie zabytków i opiece nad zabytkami. Teren znajduje się w granicach strefy „B” ochrony konserwatorskiej i „W” archeologicznej, obowiązują przepisy odrębne;**

#### **6.5. ZAGOSPODAROWANIE TERENU**

Analizowany obszar znajduje się w południowej części miasta Świecie, położony przy rzece Wdzie w rejonie ulic Krótkiej, Wojska Polskiego i Fabrycznej w Świeciu powiat świecki, w północnej części województwa kujawsko-pomorskiego. Teren objęty mpzp obejmuje działki ewidencyjne należące do jednostki ewidencyjnej Świecie-Miasto, obręb Świecie. W chwili obecnej są przekształcone w wyniku działalności człowieka. Występuje tu zabudowa usługowa, teren komunikacji - droga główna, teren komunikacji - droga wewnętrzna tereny zieleni, elektrownia wodna, Młyn Zbożowy, Dom Młynarza.

Rysunek nr 6. Wyrys z ortofotomapy terenu objętego planem.



*Źródło: Opracowanie własne na podstawie danych z [www.swiecki.e-mapa.net](http://www.swiecki.e-mapa.net)*

W najbliższej okolicy znajdują się:

- na zachód – tereny zabudowy usługowej, mieszkaniowej wielorodzinnej, tereny zabudowy produkcyjnej – zakład MONDI Świecie S.A. – fabryka przemysłu celulozowo-papierniczego,
- na wschód – ciek wodny, tereny zabudowy mieszkaniowej, Stare Miasto, Zamek Świecie,
- na północ – dworzec autobusowy PKS, ulica Wojska Polskiego, droga krajowa S5, tereny miasta Świecie,
- na południe – zabudowa mieszkaniowa jednorodzinna, miejscowość Dworzysko, tereny rolnicze, Głogówko Królewskie, rzeka Wisła.

*Teren objęty mpzp podłączony jest do sieci wodociągowej.*

Gmina Świecie posiada oczyszczalnię ścieków znajdującą się w Świeciu, która zajmuje się oczyszczaniem ścieków gminy Świecie. Jeżeli chodzi o skanalizowanie gminy to znajduje się ona na **wysokim poziomie 89 % (według programu ochrony środowiska gminy Świecie)**.

Uchwałą nr 217/20 Rady Miejskiej w Świeciu z dnia 29 grudnia 2020 r. (Dz. Urz. Woj. Kuj.-Pom. z 2021 r., poz.267 z dnia 8 stycznia 2021 r.) wyznaczono aglomerację Świecie - Bukowiec o równoważnej liczbie mieszkańców (RLM) **41 436** z 2 oczyszczalniami ścieków: istniejącą oczyszczalnią ścieków MONDI Świecie S. A. zapewniającą biologiczne oczyszczanie oraz Mechaniczną Komunalną Oczyszczalnią Ścieków zapewniającą mechaniczne oczyszczanie i projektowaną do rozbudowy o stopień biologiczny, zlokalizowaną na terenie miasta Świecie w powiecie świeckim, której obszar obejmuje miasto Świecie oraz miejscowości: Chrystkowo, Czaple, Drozdowo, Dworzysko, Ernestowo, Gruczno, Kosowo, Kozłowo, Morsk, Polski Konopat, Sartowice, Sulnowo, Sulnówko, Terespol Pomorski, Wiąg, Wielki Konopat, położone na terenie gminy Świecie, a także Bukowiec, Branica, Budyń, Gawroniec, Kawęcin, Przysiersk, Różanna, Poledno, Plewno położone na terenie Gminy Bukowiec.

### Teren objęty mpzp znajduje się w granicach ww. aglomeracji.

Zgodnie z „Planem gospodarki odpadami województwa kujawsko-pomorskiego na lata 2016-2022 z perspektywą na lata 2023-2028”, gmina Świecie została zakwalifikowana do Regionu Północnego, odnośnie gospodarki odpadami. Odpady w gminie Świecie są odbierane przez tworzące Konsorcjum firmy: Zakład Usług Komunalnych Sp. z o. o. w Świeciu i Przedsiębiorstwo Usług Miejskich PUM Sp. z o.o. z Grudziądza, które zostały wybrane w drodze przetargu. Firmy te są odpowiedzialne za regularny wywóz odpadów i dostarczenie mieszkańcom gminy pojemników do zbierania odpadów. Odebrane odpady są przewożone do Międzygminnego Kompleksu Unieszkodliwiania Odpadów Komunalnych w Sulnówku niedaleko wsi Skarszewo.

Na terenie miasta Świecie, zaopatrzenie w ciepło odbywa się z indywidualnych kotłowni spalających w większości węgiel i olej oraz z kotłowni lokalnych, które również opalane są węglem.

### **6.6. Tendencje zmian w środowisku w przypadku BRAKU zmiany mpzp**

W przypadku braku mpzp pozostawienie przedmiotowego obszaru zgodnie z dotychczasowym zagospodarowaniem spowoduje, że nadal będzie możliwe określenie zasad kształtowania polityki przestrzennej i sposobu postępowania w sprawach przeznaczania terenu na określone cele oraz ustalania zasad ich zagospodarowania i zabudowy (zgodnie z art. 1 Ustawy o planowaniu i zagospodarowaniu przestrzennym). Brak ustaleń zmiany dla ww. rejonu może doprowadzić do niekontrolowanej sukcesji.

Środowisko przyrodnicze analizowanego rejonu jest przekształcone przez człowieka w sposób **umiarkowany**. Ocenia się, że poszczególne elementy środowiska przyrodniczego funkcjonują prawidłowo i są podatne na regenerację.

## **7. OPIS PROJEKTOWANEGO ZAGOSPODAROWANIA PLANU**

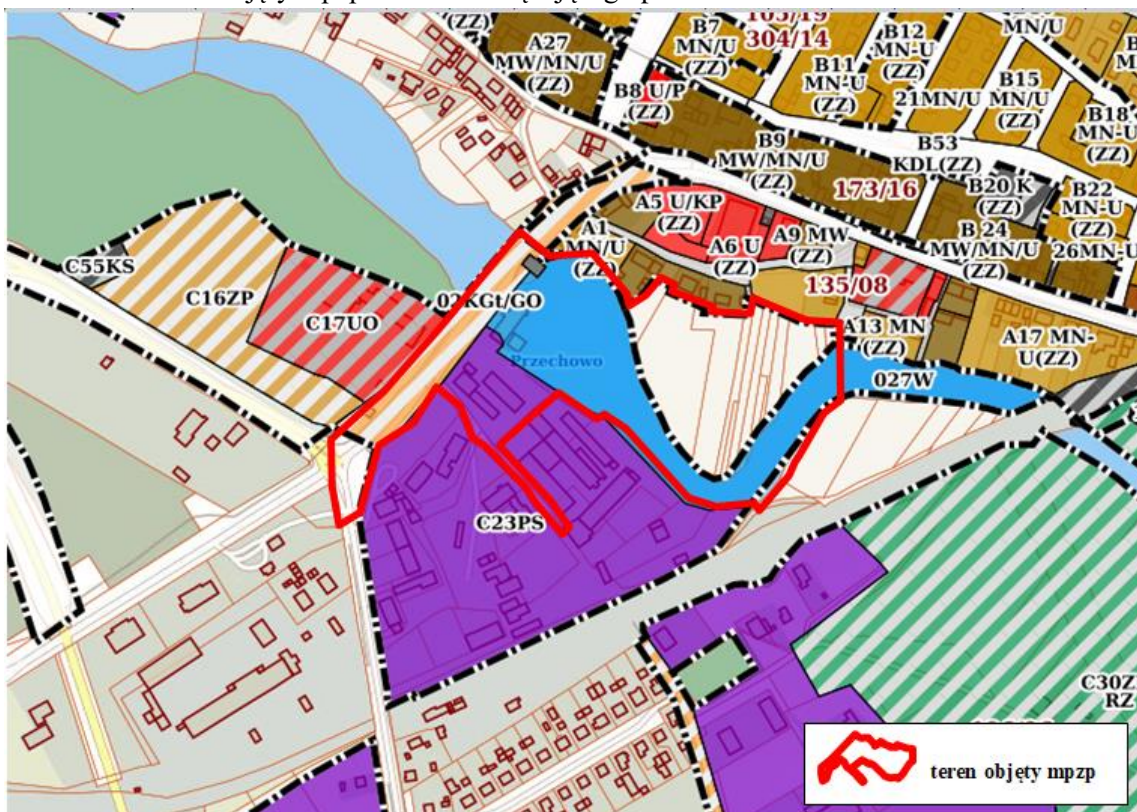
Projekt miejscowego planu zagospodarowania przestrzennego dla terenu położonego przy rzece Wdzie w rejonie ulic Krótkiej, Wojska Polskiego i Fabrycznej w Świeciu zawiera informacje dotyczące przeznaczenia terenu, zasad ochrony i kształtowania ładu przestrzennego, zasad ochrony środowiska, przyrody i krajobrazu kulturowego. Określa parametry i wskaźniki kształtowania zabudowy oraz zagospodarowania terenu w tym linie zabudowy, gabaryty obiektów i wskaźniki intensywności zabudowy.

W projekcie mpzp wyszczególnione zostały również ustalenia odnoszące się do modernizacji, rozbudowy oraz budowy systemów komunikacji i infrastruktury technicznej, a także sposób i termin tymczasowego zagospodarowania, urządzania i użytkowania terenów:

- 1) **U (ZZ)** - teren zabudowy usługowej (na obszarze szczególnego zagrożenia powodzią),
- 2) **ZP (ZZ)** – teren zieleni urządzonej (na obszarze szczególnego zagrożenia powodzią),
- 3) **WS (ZZ)** - teren wód powierzchniowych śródlądowych (na obszarze szczególnego zagrożenia powodzią),
- 4) **IT-EW (ZZ)** – teren infrastruktury technicznej - elektrownia wodna (na obszarze szczególnego zagrożenia powodzią),
- 5) **KDG (ZZ)** - teren komunikacji - droga główna (na obszarze szczególnego zagrożenia powodzią),
- 6) **KDW** - teren komunikacji - droga wewnętrzna,
- 7) **KP (ZZ)** – teren komunikacji – parking (na obszarze szczególnego zagrożenia powodzią).

W/w. obszar objęty jest uchwałą: uchwała Nr 196/96 Rady Miejskiej w Świeciu z dnia 20 czerwca 1996 r. w sprawie zmian miejscowego planu ogólnego zagospodarowania przestrzennego miasta Świecia oraz zmian w miejscowym planie szczegółowym zagospodarowania przestrzennego terenu przy ulicy Wodnej w Świeciu (Dz. Urz. Woj. Bydg. Nr 21, poz. 93 z dnia 12 sierpnia 1996 r.).

Rysunek nr 7. Teren objęty mpzp na tle obowiązującego planu.



Źródło: Opracowanie własne na podstawie danych z [www.mapy.mojregion.info/geoportal/](http://www.mapy.mojregion.info/geoportal/)

## 8. OCENA WARUNKÓW ZAGOSPODAROWANIA TERENU OKREŚLONYCH W PROJEKCIE MPZP WYNIKAJĄCYCH Z POTRZEB OCHRONY ŚRODOWISKA

### 8.1. TWORZENIE WARUNKÓW OCHRONY ŚRODOWISKA, W TYM OCHRONA WÓD I GLEBY, POWIETRZA, BIORÓŻNORODNOŚCI:

**Dla terenu oznaczonego dla terenu 3 U (ZZ), 4 U (ZZ), 5 U (ZZ) przeznaczenie terenu: teren zabudowy usługowej (na obszarze szczególnego zagrożenia powodzią) ustala się:**

- zakaz realizacji przedsięwzięć mogących znacząco oddziaływać na środowisko, z wyłączeniem inwestycji celu publicznego;
- zakaz lokalizacji obiektów handlowych o powierzchni sprzedaży powyżej 2000m<sup>2</sup>;
- minimalny udział procentowy powierzchni biologicznie czynnej w odniesieniu do powierzchni działki budowlanej dla 3 U (ZZ): 5%, 5 U (ZZ): 15%,

**Granice i sposoby zagospodarowania terenów lub obiektów podlegających ochronie, na podstawie odrębnych przepisów, terenów górniczych, a także obszarów szczególnego zagrożenia powodzią, obszarów osuwania się mas ziemnych, krajobrazów priorytetowych określonych w audycie krajobrazowym oraz w planach zagospodarowania przestrzennego województwa:**

- część terenu znajduje się w granicach obszaru szczególnego zagrożenia powodzią, gdzie obowiązują przepisy odrębne:
  - na obszarze, na którym prawdopodobieństwo wystąpienia powodzi jest średnie i wynosi 1%, oznaczonym na rysunku planu,
  - na obszarze, na którym prawdopodobieństwo wystąpienia powodzi jest wysokie i wynosi 10%, oznaczonym na rysunku planu,
- w granicach obszaru szczególnego zagrożenia powodzią wprowadza się zakaz zabudowy kubaturowej,

c) w pozostałym zakresie nie występuje potrzeba określania.

**Zasady modernizacji, rozbudowy i budowy systemów infrastruktury technicznej:**

- a) zaopatrzenie w wodę: ustala się zaopatrzenie w wodę z gminnej sieci wodociągowej, zgodnie z przepisami odrębnymi,
- b) odprowadzenie ścieków sanitarnych: do kanalizacji sanitarnej z włączeniem do miejskiego systemu kanalizacji sanitarnej, zgodnie z przepisami odrębnymi,
- c) odprowadzanie wód opadowych, w tym z parkingów, utwardzonych placów: powierzchniowo albo do sieci kanalizacji deszczowej, zgodnie z przepisami odrębnymi,
- d) zaopatrzenie w ciepło: z miejskiej sieci ciepłowniczej lub indywidualnych źródeł ciepła zgodnie z przepisami odrębnymi,
- e) zaopatrzenie w gaz: z sieci gazowej, zgodnie z przepisami odrębnymi,
- f) gospodarka odpadami zgodnie z przepisami odrębnymi,
- g) zaopatrzenie w energię elektryczną: z sieci lub urządzeń elektroenergetycznych, zgodnie z przepisami odrębnymi;

**Ustalenia dla terenu 6 IT-EW (ZZ):**

- 1) przeznaczenie terenu: teren infrastruktury technicznej - elektrownia wodna (na obszarze szczególnego zagrożenia powodzią);
- 2) zasady ochrony i kształtowania ładu przestrzennego:
  - a) dopuszcza się zachowanie istniejącej zabudowy, zwłaszcza obiekty i urządzenia elektrowni wodnej,
  - b) dopuszcza się wszelkie obiekty i urządzenia niezbędne dla prawidłowego funkcjonowania i obsługi elektrowni wodnej;

**Ustalenia dla terenu 7 WS (ZZ):**

- 1) przeznaczenie terenu:
  - a) teren wód powierzchniowych śródlądowych (na obszarze szczególnego zagrożenia powodzią),
  - b) w ramach przeznaczenia dopuszcza się, zgodnie z przepisami odrębnymi:
    - zagospodarowanie nabrzeża, w tym obiektami niekubaturowymi typu: przystań, pomost, slip,
    - chodnik, ścieżkę, przejście przez rzekę, o szerokości do 2m,
    - tarasy dobudowane do istniejącego budynku w terenie oznaczonym symbolem 4 U(ZZ);
- 2) zasady ochrony i kształtowania ładu przestrzennego: istniejąca zabudowa do zachowania – urządzenia elektrowni wodnej;

**Ustalenia dla terenu 8ZP (ZZ):**

- 1) przeznaczenie terenu:
  - a) teren zieleni urządzonej (na obszarze szczególnego zagrożenia powodzią),
  - b) w ramach przeznaczenia dopuszcza się, zgodnie z przepisami odrębnymi:
    - zieleń,
    - place zabaw dla dzieci,
    - zagospodarowanie nabrzeża, w tym obiektami niekubaturowymi typu: przystań, pomost, slip,
    - chodnik, ścieżkę, o szerokości do 2m,
    - budowę wieży widokowej o wysokości do 10m wraz z przejściem przez rzekę o szerokości do 2m,
    - sieci i urządzenia infrastruktury technicznej;
- 2) zasady ochrony i kształtowania ładu przestrzennego: nie występuje potrzeba określania;
- 3) zasady ochrony środowiska, przyrody i krajobrazu: nie występuje potrzeba określania;
- 4) zasady kształtowania krajobrazu: nie występuje potrzeba określania;
- 5) zasady ochrony dziedzictwa kulturowego i zabytków, w tym krajobrazu kulturowego oraz dóbr kultury współczesnej: teren znajduje się w granicach strefy „B”ochrony konserwatorskiej i „W”

- archeologicznej, obowiązują przepisy odrębne;
- 6) wymagania wynikające z potrzeb kształtowania przestrzeni publicznych: nie występuje potrzeba określania;
  - 7) zasady kształtowania zabudowy oraz wskaźniki zagospodarowania terenu: nie występuje potrzeba określania;
  - 8) granice i sposoby zagospodarowania terenów lub obiektów podlegających ochronie, na podstawie odrębnych przepisów, terenów górniczych, a także obszarów szczególnego zagrożenia powodzią, obszarów osuwania się mas ziemnych, krajobrazów priorytetowych określonych w audycie krajobrazowym oraz w planach zagospodarowania przestrzennego województwa:
    - a) teren znajduje się w granicach obszaru szczególnego zagrożenia powodzią, obowiązują przepisy odrębne:
      - na obszarze, na którym prawdopodobieństwo wystąpienia powodzi jest średnie i wynosi 1%, oznaczonym na rysunku planu,
      - na obszarze, na którym prawdopodobieństwo wystąpienia powodzi jest wysokie i wynosi 10%, oznaczonym na rysunku planu,
    - b) obowiązuje zabezpieczenie inwestycji przed skutkami powodzi,
    - c) nakaz realizacji inwestycji w sposób nie utrudniający zarządzania ryzykiem powodziowym,
    - d) w pozostałym zakresie nie występuje potrzeba określania.

## **8.2. OCHRONA WALORÓW KRAJOBRAZOWYCH I KULTUROWYCH:**

Analizowany obszar opracowania nie jest bezpośrednio objęty formą ochrony prawnej w rozumieniu ustawy o ochronie przyrody.

Na terenie objętym mpzp występują obiekty i obszary objęte ochroną, zgodnie z Ustawą z dnia 23 lipca 2003 r. o ochronie zabytków i opiece nad zabytkami.

Zasady ochrony dziedzictwa kulturowego i zabytków, w tym krajobrazów kulturowych oraz dóbr kultury współczesnej:

a) teren objęty jest ochroną konserwatorską w ramach strefy „B” ochrony konserwatorskiej, której zasięg jest równoznaczny z zasięgiem strefy „W” ochrony archeologicznej, obowiązują przepisy odrębne,

b) na terenie znajdują się obiekty wpisane do rejestru zabytków: ul. Wojska Polskiego 4/6 zespół młyna – Młyn Zbożowy (Kaszarnia), Dom Młynarza – nr rejestru zabytków A/886, decyzja z dnia 18.08.1993 r., obowiązują przepisy odrębne,

c) dopuszcza się przeniesienie Domu Młynarza na teren oznaczony symbolem 5 U (ZZ), zgodnie z przepisami odrębnymi;

Respektowanie ustaleń planu z zakresu zasad ochrony środowiska (wraz z pozostałymi, dotyczącymi zasad zagospodarowania terenu) powinno zabezpieczyć w odpowiednim stopniu ochronę wartości przyrodniczych i krajobrazowych obszaru objętego opracowaniem oraz jego bezpośredniego sąsiedztwa.

## **9. OCENA ROZWIĄZAŃ FUNKCJONALNO – PRZESTRZENNYCH**

### **9.1 ZGODNOŚĆ Z UWARUNKOWANIAM I OKREŚLONYMI W OPRACOWANIU EKOFIZJOGRAFICZNYM**

Rozpatrywany obszar, pod względem fizjograficznym, charakteryzuje się względnie dobrą przydatnością pod projektowane funkcje.

Biorąc pod uwagę dane ze szkicu geologiczno – inżynierskiego (1:10 000) badany obszar leży w rejonie o korzystnych dla budownictwa warunkach. Obszar reprezentują grunty spoiste, zwarte, syplik średniozagęszczone i zagęszczone, na których nie występują zjawiska geodynamiczne oraz głębokość wody gruntowej przekracza 2 m. W południowej części terenu znajdują się liczne wzniesienia i nierówności terenu, spadki terenu powyżej 12 % wymagające prac niwelacyjnych, mających na celu wyrównanie terenu.

W chwili obecnej, poszczególne komponenty środowiska naturalnego, z uwzględnieniem istniejącego sposobu zagospodarowania, nie wykazują wyraźnych zanieczyszczeń. Najbardziej narażonymi na zanieczyszczenia są następujące komponenty środowiska przyrodniczego: powietrze atmosferyczne (pyły, gazy z ogrzewania budynków, technologiczne oraz ruchu samochodów), klimat akustyczny (hałas komunikacyjny i komunalno-bytowy) i powierzchnia ziemi.

Teren objęty projektem planu, biorąc pod uwagę występujące tu uwarunkowania przyrodnicze, istniejącą zabudowę jest predysponowany pod planowane funkcje.

## 9.2. ZGODNOŚCI Z PRZEPISAMI PRAWA DOTYCZĄCYMI OCHRONY ŚRODOWISKA

Ustalenia planu respektują wymogi określone w przepisach ogólnych i szczegółowych z zakresu ochrony środowiska.

## 10. OCENA WPLYWU PROJEKTOWANEGO ZAGOSPODAROWANIA NA ŚRODOWISKO PRZYRODNICZE I ZDROWIE LUDZI

Realizacja ustaleń planu nie może być przyczyną zupełnej degradacji wartości przyrodniczej obszaru, **jednak każda zmiana sposobu zagospodarowania terenu z przeznaczeniem na cele antropogeniczne wiąże się z wpływem na środowisko przyrodnicze.** Charakter i rozmiar oddziaływań zależy od przeznaczenia i wielkości elementu tworzącego zmianę. Główne założenia projektu planu, które zostały uwzględnione w ocenie wpływu projektu planu na środowisko, to planowane zmiany w obecnie obowiązującym planie oraz w terenie nie objętym ustaleniami planu w projekcie planu wskazanym jako ZP (ZZ) – teren zieleni urządzonej (na obszarze zagrożonym powodzią) oraz KP (ZZ) – teren komunikacji –parking (na obszarze zagrożonym powodzią).

Prognozuje się, że realizacja ustaleń **projektu** mpzp nie będzie oddziaływała znacząco na obszary objęte ochroną na podstawie ustawy z dnia 16 kwietnia 2004 r. o ochronie przyrody. Największe zmiany z punktu ochrony środowiska, które wprowadzono w analizowanym dokumencie to wprowadzenie wskaźnika intensywności zabawowy, wzrostu udziału powierzchni biologicznie czynnej, ochrona istniejących dóbr kultury, teren objęty jest ochroną konserwatorską w ramach strefy „B” ochrony konserwatorskiej, której zasięg jest równoznaczny z zasięgiem strefy „W” ochrony archeologicznej, obowiązują przepisy odrębne. W terenie znajdują się obiekty wpisane do rejestru zabytków: ul. Wojska Polskiego 4/6 zespół młyna – Młyn Zbożowy, Dom Młynarza – nr rejestru zabytków A/886, decyzja z dnia 18.08.1993 r. dopuszcza się przeniesienie Domu Młynarza na teren 5 U (ZZ), zgodnie z przepisami odrębnymi. Projekt umożliwi lokalizację usług a nie jak to było w obowiązującym planie także produkcji i składów. Ogranicza również lokalizację inwestycji mogących znacząco oddziaływać na środowisko. Wprowadza się również zakaz lokalizacji obiektów handlowych o powierzchni sprzedaży powyżej 2000 m<sup>2</sup>.

Na terenie objętym mpzp na podstawie dostępnych danych i wizji lokalnych nie stwierdzono potencjalnego występowania gatunków chronionych i ich siedlisk (wymienionych w odpowiednich rozporządzeniach Ministra Środowiska dotyczących ochrony gatunkowej roślin, zwierząt i grzybów) oraz cennych siedlisk przyrodniczych, o których mowa w rozporządzeniu Ministra Środowiska z dnia 13 kwietnia 2010 r. w sprawie siedlisk przyrodniczych oraz gatunków będących przedmiotem zainteresowania Wspólnoty, a także kryteriów wyboru obszarów kwalifikujących się do uznania lub wyznaczenia jako obszary Natura 2000 (Dz. U. z 2014 r. poz. 1713 t.j.).

W żaden sposób ustalenia planu nie ingerują również w gatunki zwierząt i roślin objętych ochroną, ponieważ na danym terenie ani w jej pobliżu one nie występują.

Realizacja ustaleń planu nie będzie także skutkowała transgranicznym oddziaływaniem na środowisko.



### Wpływ na powierzchnię ziemi i budowę geologiczną

Biorąc pod uwagę, iż teren jest w większości zainwestowany i budowa profilu glebowego jest zmieniona, oddziaływanie ustaleń planu na powierzchnię ziemi i budowę geologiczną będzie niewielkie.

### Wpływ na ludzi

W wyniku realizacji zapisów projektu planu nie przewiduje się powstania zagrożeń dla ludzi w obszarze planu, jak i w strefie wpływu projektu planu. Teren znajduje się w strefie podmiejskiej, biorąc pod uwagę ustalenia zawarte w planie jedynie w terenie zabudowę usługową, zielen urządzoną, parking, tereny wód (zabudowa już istnieje w terenie), bądź znajdują się po niej pozostałości. Ponadto, jako iż dopuszcza zabudowę usługową wskazano na zakaz lokalizacji w terenie inwestycji mogących znacząco oddziaływać na środowisko, za wyjątkiem inwestycji celu publicznego oraz elektrowni wodnej (istniejący obiekt) w sąsiedztwie funkcji usługowej brak jest zabudowy mieszkaniowej, znajdują się tu składy, magazyny, stacja paliw.

W związku z realizacją projektowanego przeznaczenia obszaru objętego mpzp dla terenu miasta Świecie, w środowisku przyrodniczym prognozuje się zmiany wywołane przez nowoprojektowane tereny, związane ze

- zmniejszeniem powierzchni biologicznie czynnej;
- powstawaniem dodatkowych miejsc wytwarzania ścieków i odpadów stałych,
- wzrostem poziomu lub powstawaniem nowych źródeł hałasu przy istniejących drogach.

Poniżej w formie tabelarycznej wskazano potencjalne zgeneralizowane oddziaływanie ustaleń planu na poszczególne komponenty środowiska, w tym na zdrowie ludzi, gdzie:

Tabela nr 3. Oddziaływania na środowisko i zdrowie ludzi ustaleń projektu planu

KOMPONENT ŚRODOWISKA	ODDZIAŁYWANIE										
	rodzaj				czas					przestrzeń	
	bezpośrednie	pośrednie	wtórne	skumulowane	krótkoterminowe	średnioterminowe	długoterminowe	stale	chwilowe	lokalne	ponadlokalne
Ludzie	+	+	+	+	-	-	+	+	-	+	-
Flora i fauna, różnorodność biologiczna	+	-	-	+	-	-	+	+	-	+	-
System przyrodniczy, (Natura 2000, pozostałe formy ochrony przyrody)	-	-	-	-	-	-	-	-	-	-	-
Wody	-	+	+	+	-	+	+	-	+	+	-
Powietrze	+	-	+	-	+	-	-	-	+	+	-

<b>Gleby (powierzchnia ziemi)</b>	+	-	-	+	-	-	+	+	-	+	-
<b>Klimat</b>	+	+	+	+	-	+	-	-	+	+	-
<b>Zabytki i dobra materialne</b>	-	+	+	-	-	+	-	-	+	+	-
<b>Krajobraz</b>	+	-	-	+	-	-	+	+	-	+	-

*Źródło: opracowanie własne*

„+” oznacza występowanie oddziaływania,

„-” oznacza brak oddziaływania

Analizując zanotowane w tabeli wyniki z przeprowadzonej oceny wpływu realizacji zmiany **mpzp** na poszczególne komponenty środowiska należy stwierdzić, że planowane funkcje będą powodować przekształcenia środowiska będą długoterminowe, skumulowane o znacznym natężeniu.

Analiza ocen poszczególnych elementów środowiska pozwala stwierdzić, że w większości będą to zmiany średnio znaczące.

Podsumowując – w przypadku przestrzegania przepisów planu, nie powinny nastąpić znaczące zmiany w funkcjonowaniu środowiska przyrodniczego obszaru, a występowanie kolizji powinno być minimalizowane. Projekt planu zakłada restrykcyjne ustalenia w sposobie zagospodarowania terenu oraz ograniczenia w ich użytkowaniu, mające na celu kształtowanie zamierzonego zagospodarowania w sposób planowy i racjonalny z punktu widzenia zasad ochrony środowiska, przyrody i krajobrazu kulturowego.

#### **11. ROZWIĄZANIA MAJĄCE NA CELU ZAPOBIEGANIE, OGRANICZANIE LUB KOMPENSACJĘ PRZYRODNICZĄ NEGATYWNYCH ODDZIAŁYWAŃ NA ŚRODOWISKO**

Za podstawowe ustalenia projektu mpzp miejscowego planu zagospodarowania przestrzennego dla terenu położonego przy rzece Wdzie w rejonie ulic Krótkiej, Wojska Polskiego i Fabrycznej w Świeciu, przyjęto, że w pełni uwzględnią on kierunki i zasady polityki przestrzennej, określone w Studium uwarunkowań i kierunków zagospodarowania przestrzennego gminy Świecie. Ustalone warunki zagospodarowania terenu, wynikają z potrzeb ochrony środowiska oraz prawidłowości gospodarowania zasobami przyrody, które zawarte zostały w przepisach ogólnych i szczególnych tekstu planu.

*Na ww. terenie, jak i w najbliższym położeniu nie przewiduje się sytuowania zakładów o dużym ryzyku wystąpienia poważnej awarii przemysłowej zakwalifikowanych zgodnie z Rozporządzeniem Ministra Gospodarki z dnia 10 października 2013 r. w sprawie rodzajów i ilości substancji niebezpiecznych, których znajdowanie się w zakładzie decyduje o zaliczeniu go do zakładu o zwiększonym ryzyku albo zakładu o dużym ryzyku wystąpienia poważnej awarii..*

*Biorąc pod uwagę wielkość terenu nie przypuszcza się, iż planowane funkcje nie będą stwarzać zagrożenia wystąpienia poważnej awarii w rozumieniu art. 248 ust. 1 ustawy z dnia 27 kwietnia 2001 r. Prawo ochrony środowiska.*

*Toteż ustalenia planu uwzględniać mają tzw. „odległości bezpieczne” w celu świadomego planowania, projektowania i realizacji inwestycji, zgodnie z wymogami i ograniczeniami wynikającymi z art. 73 ustawy z dnia 27 kwietnia 2001 r. Prawo ochrony środowiska.*

Zgeneralizowane rozwiązania mające na celu zapobieganie, zmniejszanie lub kompensowanie szkodliwych oddziaływań na środowisko naturalne, w tym zdrowie ludzi w odniesieniu do **terenu objętego mpzp** zestawiono poniżej:

- kompleksowo chronić środowisko przyrodnicze na całym terenie,
- bezwzględnie nie przekraczać wielkości zanieczyszczeń środowiska, określonych w decyzjach administracyjnych dla wszystkich instalacji oraz rodzajów zanieczyszczeń,
- nie dopuszczać do zanieczyszczenia gruntów i wód gruntowych,
- powierzchnie wolne od zabudowy zagospodarować odpowiednio dobraną zielenią, tworząc lokalne systemy ekologiczne,
- wszystkie nowe obiekty podłączyć do sieci wodociągowej i kanalizacyjnej (docelowo),
- nakaz odprowadzania wód opadowych (roztopowych) do kanalizacji deszczowej po uprzednim podczyszczeniu, zgodnie z przepisami odrębnymi.

### **11.1. Ochrona klimatu i adaptacja do zmian klimatu**

Wzrost m. in. niekontrolowanej emisji zanieczyszczeń pochodzących z ogrzewania budynków, głównie przy zastosowaniu konwencjonalnych nośników energii może przyczyniać się do powstawania nadmiernego „efektu cieplarnianego”, a dłuższej perspektywie w skali globalnej może doprowadzić do niebezpiecznych w skutki zmian klimatycznych.

Należy w tym względzie wprowadzać w życie projekty technologiczne, a także ustawy i rozporządzenia, które są w zgodzie z wymaganiami ochrony klimatu i poszanowania zasobów naturalnych.

W związku z nasilającym się efektem cieplarnianym oraz w dalszej perspektywie zmian klimatu należy zastosować działania prewencyjne w mpzp, które będą miały na celu ograniczenie wprowadzenia gazów i pyłów do powietrza – w **planie ustalono**: zaopatrzenie w ciepło:

- a) z sieci ciepłowniczej,
- b) z indywidualnych niskoemisyjnych źródeł ciepła, zgodnie z przepisami odrębnymi dotyczącymi ochrony środowiska;

Skutki zmieniającego się klimatu, zwłaszcza wzrost temperatury, częstotliwości i nasilenia zjawisk ekstremalnych, występujące w ostatnich kilku dekadach pogłębiają się stanowią zagrożenie dla społecznego i gospodarczego rozwoju wielu krajów na świecie w tym także dla Polski. Konieczne jest zatem podjęcie działań na rzecz dostosowania się do prognozowanych skutków zmian klimatu, które powinny być realizowane jednocześnie z działaniami ograniczającymi emisję gazów cieplarnianych. W odpowiedzi na tę potrzebę w Ministerstwie Środowiska powstał „Strategiczny Plan Adaptacji dla sektorów i obszarów wrażliwych na zmiany klimatu do roku 2020 z perspektywą do roku 2030”.

Rekomendowane kierunki działań adaptacyjnych na obszarze województwa kujawsko – pomorskiego, w tym na terenie mpzp:

- **ochrona przeciwpowodziowa obszarów położonych na terenach zalewowych** – omawiany rejon mpzp nie znajduje się w żadnej wyznaczonej strefie narażonej na niebezpieczeństwo powodzi,
- **ochrona gleb przed suszą i erozją, szczególnie na obszarach użytkowanych rolniczo** – teren mpzp przeznaczony jest m.in. pod zabudowę usługową, tereny sąsiednie stanowią podobną funkcję;
- **przygotowanie programów zabezpieczenia w wodę dobrej jakości w warunkach dłuższych okresów suszy i niedoborów wody, zwłaszcza na mniejszych rzekach** – rzeka Wda;
- kształtowanie sieci osadniczej i eksponowanie roli miast (Bydgoszcz, Toruń, Inowrocław, Włocławek) z uwzględnieniem w ich planach zwiększenia obszarów zieleni i wodnych **zapewnienie przewietrzania miast, rozwój systemu odbioru i gromadzenia wód opadowych i roztopowych, poprawę stanu sanitarnego powietrza** – teren objęty mpzp

znajduje się w obszarze miejskim;

- **zabezpieczenie urządzeń energetyki wiatrowej przed oczekiwanym wzrostem zagrożeń wynikających z większej częstotliwości występowania oblodzenia łopat wirnika oraz przedłużających się okresów bezwietrznych** – w terenie mpzp ani w najbliższej okolicy nie jest planowana inwestycja z zakresu energetyki wiatrowej;
- **rozpoznanie możliwości uprawy roślin ciepłolubnych, takich jak kukurydza czy sorgo w celu zwiększenia możliwości przygotowania wysokowydajnych pasz dla zwierząt** – obszar mpzp przeznaczony jest na cele nierolnicze.

### **11.2. Realizacja celów środowiskowych dla jednolitych części wód (JCW):**

DYREKTYWA KOMISJI 2014/101/UE z dnia 30 października 2014 r. zmieniająca dyrektywę 2000/60/WE Parlamentu Europejskiego i Rady ustanawiającą ramy wspólnotowego działania w dziedzinie polityki wodnej ustanawiająca ramy wspólnotowego działania w dziedzinie polityki wodnej zmierzających do lepszej ochrony wód poprzez wprowadzenie wspólnej europejskiej polityki wodnej, opartej na przejrzystych, efektywnych i spójnych ramach legislacyjnych. Zobowiązuje do racjonalnego wykorzystywania i ochrony zasobów wodnych w myśl zasady zrównoważonego rozwoju.

Cel RDW wynika z wprowadzenia do polityki zasady zrównoważonego rozwoju i dotyczy:

- zaspokojenia zapotrzebowania na wodę ludności, rolnictwa i przemysłu,
- promowania zrównoważonego korzystania z wód,
- ochrony wód i ekosystemów znajdujących się w dobrym stanie ekologicznym,
- poprawy jakości wód i stanu ekosystemów zdegradowanych działalnością człowieka,
- zmniejszenia zanieczyszczenia wód podziemnych,
- zmniejszenia skutków powodzi i suszy.

Zapisy RDW wprowadzają system planowania gospodarowania wodami w podziale na obszary dorzeczy. Dla potrzeb osiągnięcia dobrego stanu wód opracowywane zostaną plany gospodarowania wodami na obszarach dorzeczy oraz program wodno-środowiskowy kraju.

Zaprojektowane funkcje, przy zachowaniu wszystkich zakazów i nakazów dotyczących ochrony środowiska, nie powinny stwarzać zagrożeń dla środowiska przyrodniczego oraz zdrowia i życia ludzi. W terenie ZP dopuszcza się zieleń jednakże należy pamiętać, iż zgodnie z Art. 175 Prawo Wodne mówiącym o nakazie usunięcia drzew lub krzewów na obszarach szczególnego zagrożenia powodzią w celu zapewnienia właściwych warunków przepływu wód powodziowych właściwy organ Wód Polskich może, w drodze decyzji, nakazać usunięcie drzew lub krzewów na obszarach szczególnego zagrożenia powodzią, a za szkody powstałe na skutek wydania decyzji, nie przysługuje odszkodowanie. W obszarze tym nie lokalizuje się nowych cmentarzy funkcji umożliwiających gromadzenie ścieków, odchodów zwierzęcych, środków chemicznych, a także innych substancji lub materiałów, które mogą zanieczyścić wody, prowadzenia odzysku lub unieszkodliwiania odpadów, w szczególności ich składowania przewiduje się odprowadzanie ścieków do kanalizacji sanitarnej). Teren znajduje się w granicach obszaru szczególnego zagrożenia powodzią, obowiązują przepisy odrębne, na obszarze, na którym prawdopodobieństwo wystąpienia powodzi jest średnie i wynosi 1%, oznaczonym na rysunku planu,

- na obszarze, na którym prawdopodobieństwo wystąpienia powodzi jest wysokie i wynosi 10%, oznaczonym na rysunku planu,

- obowiązuje konieczność zabezpieczenia inwestycji przed skutkami powodzi,
- nakaz realizacji inwestycji w sposób nie utrudniający zarządzania ryzykiem powodziowym.

## **12. PRZEWIDYWANE METODY ANALIZY SKUTKÓW REALIZACJI PROJEKTOWANEGO DOKUMENTU – CZĘSTOTLIWOŚCI JEJ PRZEPROWADZANIA ORAZ ROZWIĄZANIA ALTERNATYWNE DO PROJEKTU PLANU**

Metoda analizy realizacji projektowanego dokumentu (projektu mpzp) polega na ocenie potencjalnego oddziaływania oraz skuteczności przewidywanych w ustaleniach projektu planu działań zapobiegających, ograniczających, kompensujących ewentualne negatywne oddziaływanie na środowisko przyrodnicze i zdrowie ludzi.

System monitorowania zmian zachodzących w omawianej przestrzeni opierać się powinien na okresowej ocenie przeglądu i rejestracji zmian w zagospodarowaniu przestrzennym tego obszaru. Monitorowaniem stanu środowiska zajmują się powołane do tego instytucje (WIOŚ, WSSE i inne).

W niniejszym opracowaniu stan i funkcjonowanie środowiska analizowanego obszaru miasta Świecie przedstawia się na podstawie danych zawartych w rocznych „Raportach o stanie środowiska w województwie kujawsko – pomorskim”, opracowanych przez Wojewódzki Inspektorat Ochrony Środowiska w Bydgoszczy.

Za najistotniejsze z punktu widzenia ochrony środowiska, należy uznać monitorowanie w zakresie:

- poziomów hałasu w zasięgu dróg (według przepisów odrębnych),
- stanu powierzchni biologicznie czynnej (wg przepisów odrębnych),
- stanu jakości powietrza i wód podziemnych (zgodnie z przepisami odrębnymi).

Zaproponowane w projekcie mpzp rozwiązania w zakresie przeznaczenia terenu, sposobu jego zagospodarowania, warunków dla projektowanej zabudowy oraz zasad obsługi technicznej komunikacyjnej, gwarantują prawidłowe funkcjonowanie omawianego obszaru. Nie istnieje potrzeba wskazania alternatywnego w stosunku do przedstawionego w projekcie planu rozwiązania w zakresie zagospodarowania obszaru, przy czym proponuje się wprowadzenie do ustaleń projektu planu propozycji przedstawionych w punkcie 11 prognozy, mających na celu zapobieganie, ograniczanie lub kompensację przyrodniczą negatywnych oddziaływań na środowisko.

## **13. STRESZCZENIE SPORZĄDZONE W JĘZYKU NIESPECJALISTYCZNYM**

Prognoza oddziaływania na środowisko jest sporządzana obowiązkowo dla miejscowych planów zagospodarowania przestrzennego. Niniejsze opracowanie zostało sporządzone dla potrzeb miejscowego planu zagospodarowania przestrzennego dla terenu położonego przy rzece Wdzie w rejonie ulic Krótkiej, Wojska Polskiego i Fabrycznej w Świeciu i składa się z części tekstowej i graficznej.

Opracowanie to poddaje analizie stan środowiska przyrodniczego obszaru, jego zagrożenia i potencjalne zmiany w wyniku realizacji ustaleń planu. Stan środowiska przyrodniczego na omawianym obszarze jest dobry.

Celem planu jest określenie zasad kształtowania polityki przestrzennej i sposobu postępowania w sprawach przeznaczania terenu na określone cele oraz ustalania zasad ich zagospodarowania i zabudowy. Analizowany obszar opracowania nie jest bezpośrednio objęty formą ochrony prawnej w rozumieniu ustawy o ochronie przyrody. Na terenie objętym mpzp nie występują obiekty i obszary objęte ochroną, zgodnie z Ustawą z dnia 23 lipca 2003 r. o ochronie zabytków i opiece nad zabytkami. W przypadku respektowania przepisów planu, nie powinny nastąpić znaczące zmiany w funkcjonowaniu środowiska przyrodniczego obszaru.

Natomiast liczyć się należy z skutkami negatywnymi, takimi jak:

- zmniejszenie powierzchni biologicznie czynnej

- zwiększenie wielkości i powiększenie obszarów emisji wprowadzanych do powietrza zanieczyszczeń pochodzących z procesów grzewczych w budynkach usługowych,
- wzrostowa tendencja natężenia ruchu kołowego na terenach komunikacji do zwiększenia zanieczyszczenia powietrza,
- pogorszenia klimatu akustycznego – wzrost poziomu lub powstawanie nowych źródeł hałasu,
- wzrostu poboru wody, ilości wytworzonych komunalnych odpadów stałych i ścieków,
- zniszczenie pokrywy glebowej i zastąpienie uprzednio występującej roślinności przez budynki – oznacza to zmniejszenie produkcji biomasy i tlenu,
- zmianę naturalnych warunków wód opadowych i infiltrację spływu zanieczyszczeń powierzchniowych do wód podziemnych,
- przekształcenie mechaniczne gleb spowoduje naruszenie warstwy próchniczej, naturalnego układu warstw geologicznych i poziomów genetycznych, co wpływa na strukturę gleb i stosunki powietrzno-wodne oraz zmianę ich właściwości chemicznych;

Z kolei do pozytywnych skutków zalicza się:

- wyznaczenie terenu usług w rejonie oddalonym od korytarzy ekologicznych (migracji fauny i flory),
- zwiększenie atrakcyjności omawianego rejonu miasta Świecie.

*Należy podkreślić, iż tereny sąsiadujące z mpzp przeznaczone pod teren obiektów zabudowy usługowej, dlatego też wprowadzenie na tym terenie funkcji usługowej nie stanowi znaczącej zmiany dla istniejącego środowiska przyrodniczego.*

*Istotnym jest również fakt, że sporządzenie mpzp wypełni nie tylko poukładany charakter funkcjonalny obszaru nim objętego, lecz także stanowić będzie ważne ogniwo dla rozwoju nowego rodzaju usług i powstawania nowych miejsc pracy przez rewitalizację zabudowy znajdującej się na tym terenie.*

*W granicach objętych niniejszą uchwałą traci moc uchwała Nr 196/96 Rady Miejskiej w Świeciu z dnia 20 czerwca 1996 r. w sprawie zmian miejscowego planu ogólnego zagospodarowania przestrzennego miasta Świecia oraz zmian w miejscowym planie szczegółowym zagospodarowania przestrzennego terenu przy ulicy Wodnej w Świeciu (Dz. Urz. Woj. Bydg. Nr 21, poz. 93 z dnia 12 sierpnia 1996 r.).*