

UCHWAŁA NR 429/23
RADY MIEJSKIEJ W ŚWIECIU

z dnia 26 stycznia 2023 roku

w sprawie przystąpienia do sporządzenia miejscowego planu zagospodarowania przestrzennego dla wsi Głogówko Królewskie, gmina Świecie

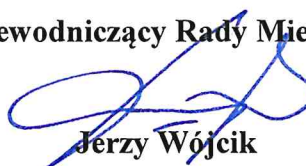
Na podstawie art. 18 ust. 2 pkt 5 ustawy z dnia 8 marca 1990 r. o samorządzie gminnym (Dz. U. z 2023 r. poz. 40) oraz art. 14 ust. 1, 2 i 4 ustawy z dnia 27 marca 2003 r. o planowaniu i zagospodarowaniu przestrzennym (Dz. U. z 2022 r. poz. 503, 1846, 2185 i 2747), uchwała się, co następuje:

§ 1. Przystąpić do sporządzenia miejscowego planu zagospodarowania przestrzennego dla wsi Głogówko Królewskie, gmina Świecie, w zakresie określonym na załącznikach graficznych nr 1-3 do niniejszej uchwały.

§ 2. Wykonanie uchwały powierza się Burmistrzowi Świecia.

§ 3. Uchwała wchodzi w życie z dniem podjęcia.

Przewodniczący Rady Miejskiej



Jerzy Wójcik

UZASADNIENIE

Zgodnie z art. 32 ust. 1 ustawy z dnia 27 marca 2003 r. o planowaniu i zagospodarowaniu przestrzennym (Dz. U. z 2022 r. poz. 503 z późn. zm.) w celu oceny aktualności studium i planów miejscowych wójt, burmistrz albo prezydent miasta dokonuje analizy zmian w zagospodarowaniu przestrzennym gminy, ocenia postępy w opracowywaniu planów miejscowych i opracowuje wieloletnie programy ich sporządzania w nawiązaniu do ustaleń studium, z uwzględnieniem decyzji zamieszczonych w rejestrach, o których mowa w art. 57 ust. 1-3 i art. 67.

Na tę okoliczność zostało podjęte Zarządzenie Nr 1373/22 Burmistrza Świecia z dnia 17 listopada 2022 r. w sprawie wieloletniego programu sporządzania miejscowych planów zagospodarowania przestrzennego w gminie Świecie. W załączniku nr 1 do ww. zarządzenia zostały określone tereny przewidziane do sporządzania miejscowych planów zagospodarowania przestrzennego na lata 2019-2025. Zgodnie z ww. załącznikiem opracowanie miejscowego planu dla wsi Głogówko Królewskie przewidziano na lata 2022-2024.

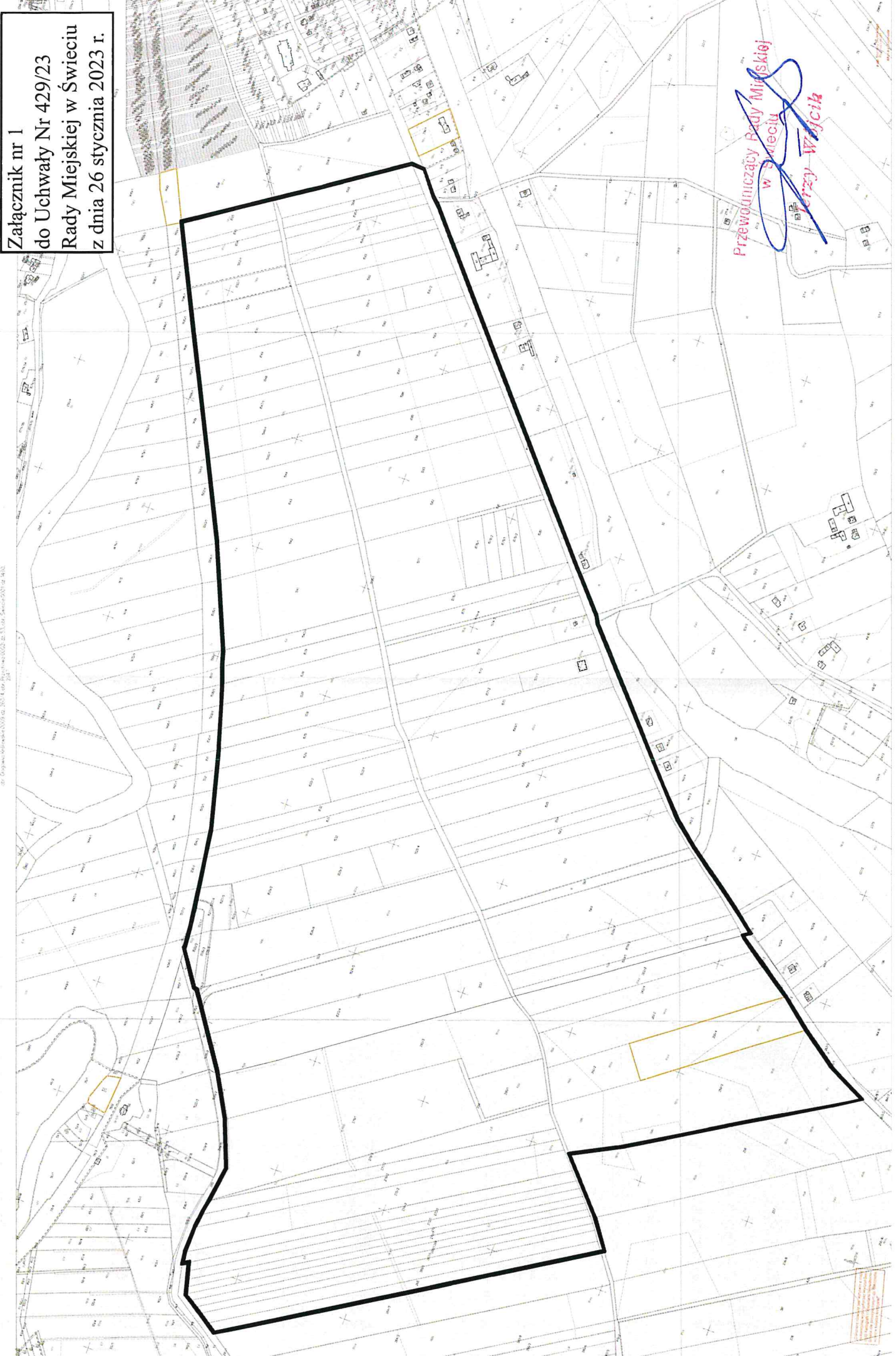
Głównym celem rozwoju gminy Świecie jest zapewnienie wysokiej jakości życia mieszkańcom. Cel ten realizowany jest przede wszystkim poprzez rozwój społeczny, lecz także przez tworzenie warunków sprzyjających powstawaniu nowej zabudowy.

Opracowanie miejscowego planu zagospodarowania przestrzennego dla tego terenu będzie czynić zadość ustaleniom zawartym w obowiązującym studium oraz umożliwi zachowanie idei ładu przestrzennego, o którym mowa w art. 2 pkt 1 ustawy z dnia 27 marca 2003 r. o planowaniu i zagospodarowaniu przestrzennym poprzez ujednoczenia na tych terenach wymagań dotyczących nowej zabudowy w zakresie funkcji, parametrów, cech i wskaźników kształtowania zabudowy oraz zagospodarowania terenu, w tym gabarytów i formy architektonicznej obiektów budowlanych, linii zabudowy oraz intensywności wykorzystania terenu.

Ponadto miejscowy plan przyczyni się również do zahamowania dalszej niekontrolowanej ekspansji zabudowy mieszkaniowej poza zwarty obszar wsi Głogówko Królewskie.

Mając powyższe argumenty na uwadze podjęcie niniejszej uchwały jest uzasadnione.

Przewodniczący Rady Miejskiej
w Świeciu
Jerzy Wólcik

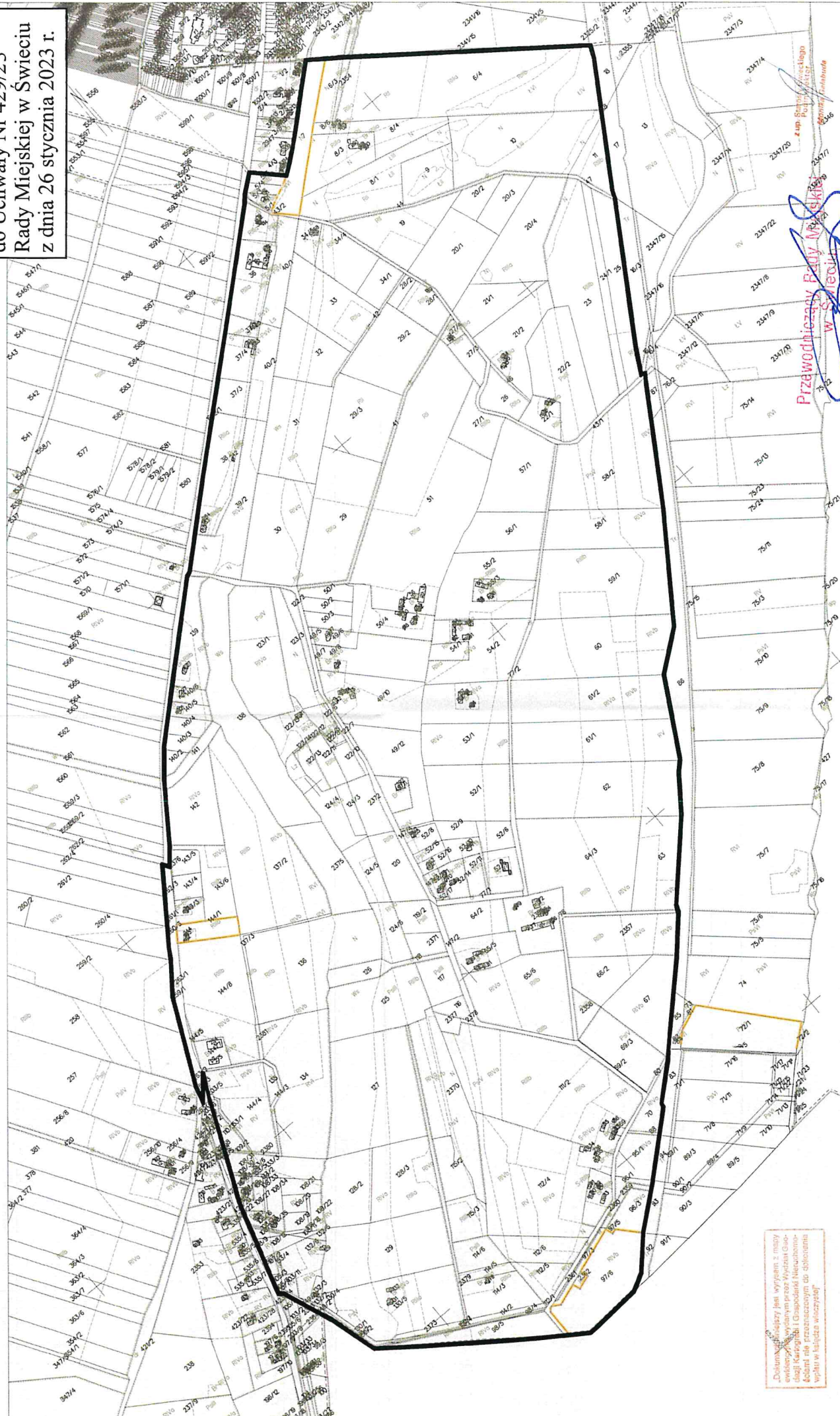


Załącznik nr 1
do Uchwały Nr 429/23
Rady Miejskiej w Świeciu
z dnia 26 stycznia 2023 r.

Przewodniczący Rady Miejskiej
w Świeciu
Leszy Wójcik

Wzrost: 170 cm
Ciężar ciała: 70 kg
Ciężar ciała: 70 kg
Ciężar ciała: 70 kg

**Załącznik nr 2
do Uchwały Nr 429/23
Rady Miejskiej w Świeciu
z dnia 26 stycznia 2023 r.**

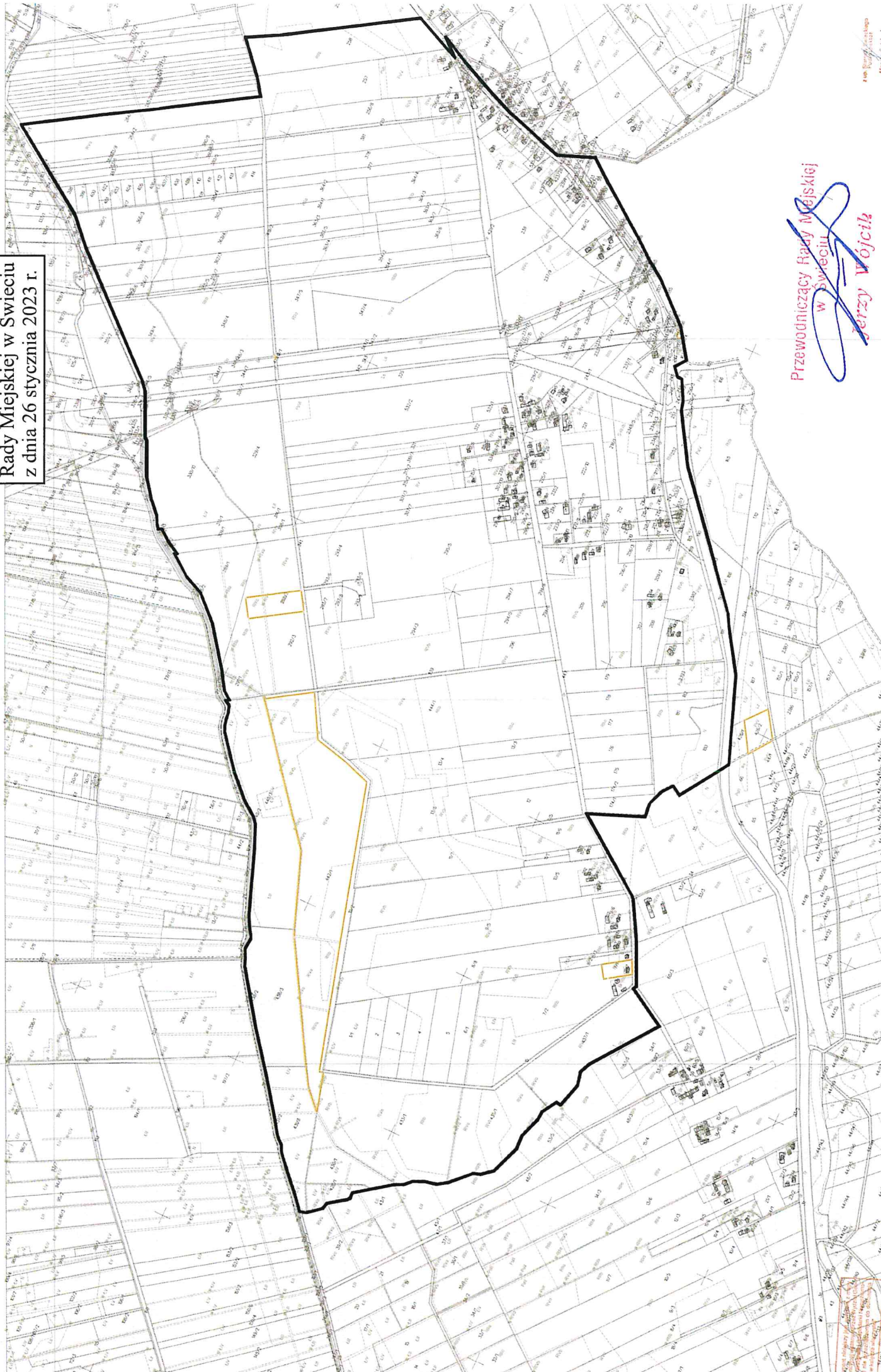


„Dokładność i poprawność danych jest wyrażona w masie
dokumentacji, w której jest zawieszona. Głównym
dokładnikiem jest plan i mapy. Wszelkie dane
dotyczące nieruchomości i ich granic, które nie
są zgodne z planem i mapą, nie są uwzględniane
w planie i mapie w całości w całości”

Przewodniczący Rady Miejskiej
w Świeciu

**Załącznik nr 3
do Uchwały Nr 429/23
Rady Miejskiej w Świeciu
z dnia 26 stycznia 2023 r.**

MAPA WIDENYJNA
SKALA 1:5000
Ulotowana PL ETB 0, Jabłeczki, działki nr 20002 z rezerwy, ul. Łęka, P. 2007/207 NH
dof. Górnego Powiatu (003) nr 71/257/2, 43/1, 436/2, 442/1, 73/1



Przewodniczący Rady Miejskiej
w Świeciu
Jerzy Wójcik