



PROGNOZA ODDZIAŁYWANIA
NA ŚRODOWISKO

USTALEŃ

*miejscowego planu zagospodarowania przestrzennego
dla obszaru zawartego między ulicami Armii Krajowej,
Cukrowników, Wodną i Wincentego Witosa
w Świeciu*

Autor: mgr inż. Marta Wiśniewska

SPIS TREŚCI:

1. Przedmiot opracowania.
2. Cel i zakres pracy.
3. Podstawy prawne i materiały wyjściowe.
4. Metody zastosowane przy sporządzaniu prognozy.
5. Powiązania z innymi dokumentami.
6. Istniejący stan środowiska oraz potencjalne zmiany tego stanu w przypadku braku realizacji projektowanego dokumentu.
 - 6.1. Środowisko przyrodnicze.
 - 6.2. Jakość środowiska i jego zagrożenia.
 - 6.3. Flora i fauna.
 - 6.4. Obszary prawnie chronione oraz formy ochrony przyrody.
 - 6.5. Zagospodarowanie terenu.
 - 6.6. Tendencje zmian w środowisku w przypadku braku mpzp.
7. Opis projektowanego zagospodarowania.
8. Ocena warunków zagospodarowania terenu określonych w projekcie mpzp wynikających z potrzeb ochrony środowiska.
 - 8.1. Tworzenie warunków ochrony środowiska, w tym ochrona wód i gleby, powietrza, bioróżnorodności.
 - 8.2. Ochrona walorów kulturowych i krajobrazowych.
9. Ocena rozwiązań funkcjonalno-przestrzennych.
 - 9.1. Zgodność z uwarunkowaniami określonymi w opracowaniu ekofizjograficznym.
 - 9.2. Zgodności z przepisami prawa dotyczącymi ochrony środowiska.
10. Ocena wpływu projektowanego zagospodarowania na środowisko przyrodnicze i zdrowie ludzi.
11. Rozwiązania mające na celu zapobieganie, ograniczanie lub kompensację przyrodniczą negatywnych oddziaływań na środowisko.
 - 11.1. Ochrona klimatu i adaptacja do zmian klimatu.
 - 11.2. Realizacja celów środowiskowych dla jednolitych części wód.
12. Przewidywane metody analizy skutków realizacji projektowanego dokumentu – częstotliwości jej przeprowadzania oraz rozwiązania alternatywne do projektu planu.
13. Streszczenie sporządzone w języku niespecjalistycznym.

1. PRZEDMIOT OPRACOWANIA

Przedmiotem oceny zawartej w niniejszej prognozie są ustalenia dla miejscowego planu zagospodarowania przestrzennego dla obszaru zawartego między ulicami Armii Krajowej, Cukrowników, Wodną i Wincentego Witosa w Świeciu, zgodnie z Uchwałą Nr 374/22 Rady Miejskiej w Świeciu z dnia 8 września 2022 roku w sprawie przystąpienia do sporządzenia miejscowego planu zagospodarowania przestrzennego dla obszaru zawartego między ulicami Armii Krajowej, Cukrowników, Wodną i Wincentego Witosa w Świeciu, zmienioną Uchwałą Nr 407/22 Rady Miejskiej w Świeciu z dnia 24 listopada 2022 r. w sprawie przystąpienia miejscowego planu zagospodarowania przestrzennego dla obszaru zawartego między ulicami Armii Krajowej, Cukrowników, Wodną i Wincentego Witosa w Świeciu.

Podstawę prawną prognozy oddziaływania na środowisko ustaleń tegoż Planu stanowi ustawa z dnia 27 marca 2003 r. o planowaniu i zagospodarowaniu przestrzennym (Dz. U. z 2023 r. poz. 977) oraz ustawa z dnia 3 października 2008 r. o udostępnianiu informacji o środowisku i jego ochronie, udziale społeczeństwa w ochronie środowiska oraz o ocenach oddziaływania na środowisko (Dz. U. z 2023 r. poz. 1094 z późn. zm.).

2. CEL I ZAKRES PRACY

Celem prognozy jest określenie i ocena skutków dla środowiska przyrodniczego i zdrowia ludzi, które mogą wynikać ze projektowanego przeznaczenia obszaru gminy Świecie, objętego projektem miejscowego planu zagospodarowania przestrzennego.

Prognoza oddziaływania na środowisko do zmiany miejscowego planu zagospodarowania przestrzennego obszaru części miasta Świecie w ramach strategicznej oceny na środowisko – stosownie do stanu współczesnej wiedzy i metod oceny – obejmuje analizę uwarunkowań naturalnych i antropogenicznych ustaleń miejscowego planu zagospodarowania przestrzennego dla obszaru zawartego między ulicami Armii Krajowej, Cukrowników, Wodną i Wincentego Witosa w Świeciu, a także potencjalny wpływ na środowisko (możliwe przekształcenia) wynikający z realizacji ustaleń w/w planu.

Prognoza oddziaływania na środowisko została opracowana zgodnie z art. 51 ust. 2 Ustawy z dnia 3 października 2008 r. o udostępnianiu informacji o środowisku, jego ochronie, udziale społeczeństwa w ochronie środowiska oraz o ocenach oddziaływania na środowisko i zgodnie z powyższym artykułem zawiera, określa, analizuje i ocenia:

- informacje charakteryzujące projektowany dokument ze względu na jego zawartość, cel i powiązania z innymi dokumentami,
- informacje o stosowanych metodach sporządzania prognozy,
- propozycje dotyczące przewidywanych metod analizy skutków realizacji postanowień projektu z częstotliwością jej przeprowadzania,
- istniejący stan oraz potencjalne zmiany tego stanu w przypadku braku realizacji założeń projektowanego dokumentu,
- stan środowiska na obszarach objętych znaczącym oddziaływaniem,
- istniejące problemy ochrony środowiska istotne z punktu widzenia realizacji projektowanego dokumentu, w szczególności dotyczące obszarów podlegających ochronie na podstawie ustawy z dnia 16 kwietnia 2004 r. o ochronie przyrody,
- przewidywane znaczące oddziaływania, w tym oddziaływania bezpośrednie, pośrednie, wtórne, skumulowane, krótkoterminowe, średnioterminowe i długoterminowe, stałe i chwilowe oraz pozytywne i negatywne na środowisko i zdrowie ludzi,
- streszczenie w języku niespecjalistycznym.

Prognoza oddziaływania na środowisko do projektu miejscowego planu zagospodarowania

przestrzennego obejmującego obszar zawarty między ulicami Armii Krajowej, Cukrowników, Wodną i Wincentego Witosa w Świeciu składa się z części tekstowej i graficznej.

Zakres prognozy jest zgodny z warunkami określonymi przez Państwowego Powiatowego Inspektora Sanitarnego w Świeciu oraz Regionalnego Dyrektora Ochrony Środowiska w Bydgoszczy. Ponadto, w związku z koniecznością uzyskania niezbędnych opinii i uzgodnień oraz wyłożeniem projektu planu miejscowego wraz z niniejszą prognozą oddziaływania na środowisko do publicznego wglądu zainteresowani mogą składać uwagi i wnioski, które będą rozpatrywane.

Przedmiotowy teren objęty jest miejscowym planem zagospodarowania przestrzennego terenu, zgodnie uchwałą:

- 1) nr 135/08 Rady Miejskiej w Świeciu z dnia 24 kwietnia 2008 r. w sprawie miejscowego planu zagospodarowania przestrzennego obejmującego tereny zawarte między ulicami Wojska Polskiego, Wodną, Nadbrzeżną oraz teren „Starego Miasta” położony za rzeką Wdą w Świeciu (Dz. Urz. Woj. Kuj-Pom. poz. 1633 z dnia 1 sierpnia 2008 r.);
- 2) nr 59/15 Rady Miejskiej w Świeciu z dnia 30 kwietnia 2015 r. w sprawie zmiany miejscowego planu zagospodarowania przestrzennego obejmującego tereny zawarte między ulicami Wojska Polskiego, Wodną, Nadbrzeżną oraz teren "Starego Miasta" położony za rzeką Wdą w Świeciu (Dz. Urz. Woj. Kuj-Pom. poz. 1597 z dnia 08 maja 2015 r.).
- 3) nr 113/19 Rady Miejskiej w Świeciu z dnia 27 listopada 2019 r. w sprawie uchwalenia miejscowego planu zagospodarowania przestrzennego obejmującego tereny położone między ulicami Armii Krajowej i Wodną oraz rzeką Wdą w Świeciu (Dz. Urz. Woj. Kuj-Pom. poz. 6898 z dnia 06 grudnia 2019 r.).

Do Burmistrza Świecia wpłynął wniosek o włączenie działek nr 1381/20 i 1381/32 do obszaru opracowania planu miejscowego, który został określony w załączniku graficznym do Uchwały Nr 374/22 Rady Miejskiej w Świeciu z dnia 8 września 2022 r. w sprawie przystąpienia do sporządzenia miejscowego planu zagospodarowania przestrzennego dla obszaru zawartego między ulicami Armii Krajowej, Cukrowników, Wodną i Wincentego Witosa w Świeciu. Włączenie ww. działek będzie miało na celu integrację przestrzenno-funkcjonalną wnioskowanego obszaru i uporządkowanie prawne terenu wnioskodawcy. Kontynuacja zabudowy będzie korzystna dla mieszkańców, udostępni im kompleks usług oraz zapewni wewnętrzną pieszą komunikację. Integracja tych terenów pozwoli na racjonalne inwestowanie oraz pozwoli na uporządkowany przestrzennie rozwój tego fragmentu miasta.

Sporządzenie mpzp przyczyni się do rozwoju działalności gospodarczej na ww. obszarze.

3. PODSTAWY PRAWNE I MATERIAŁY WYJŚCIOWE

1. Uchwała Nr 374/22 Rady Miejskiej w Świeciu z dnia 8 września 2022 roku w sprawie przystąpienia do sporządzenia miejscowego planu zagospodarowania przestrzennego dla obszaru zawartego między ulicami Armii Krajowej, Cukrowników, Wodną i Wincentego Witosa w Świeciu.
2. Uchwała Nr 407/22 Rady Miejskiej w Świeciu z dnia 24 listopada 2022 r. w sprawie przystąpienia miejscowego planu zagospodarowania przestrzennego dla obszaru zawartego między ulicami Armii Krajowej, Cukrowników, Wodną i Wincentego Witosa w Świeciu.
3. Uchwała nr 135/08 Rady Miejskiej w Świeciu z dnia 24 kwietnia 2008 r. w sprawie miejscowego planu zagospodarowania przestrzennego obejmującego tereny zawarte między ulicami Wojska Polskiego, Wodną, Nadbrzeżną oraz teren „Starego Miasta” położony za rzeką Wdą w Świeciu (Dz. Urz. Woj. Kuj-Pom. poz. 1633 z dnia 1 sierpnia 2008 r.);
4. Uchwała nr 59/15 Rady Miejskiej w Świeciu z dnia 30 kwietnia 2015 r. w sprawie zmiany miejscowego planu zagospodarowania przestrzennego obejmującego tereny zawarte między

- ulicami Wojska Polskiego, Wodną, Nadbrzeżną oraz teren "Starego Miasta" położony za rzeką Wdą w Świeciu (Dz. Urz. Woj. Kuj-Pom. poz. 1597 z dnia 08 maja 2015 r.).
5. Uchwała nr 113/19 Rady Miejskiej w Świeciu z dnia 27 listopada 2019 r. w sprawie uchwalenia miejscowego planu zagospodarowania przestrzennego obejmującego tereny położone między ulicami Armii Krajowej i Wodną oraz rzeką Wdą w Świeciu (Dz. Urz. Woj. Kuj-Pom. poz. 6898 z dnia 06 grudnia 2019 r.).
 6. Ustawa z dnia 27 kwietnia 2001 r. Prawo ochrony środowiska (Dz. U. 2022 poz. 2556 z późn. zm.) wraz z wynikającymi z ustawy rozporządzeniami.
 7. Ustawa z dnia 3 października 2008 r. o udostępnianiu informacji o środowisku, jego ochronie, udziale społeczeństwa w ochronie środowiska oraz o ocenach oddziaływania na środowisko (t. j. Dz. U. z 2023 r. poz. 1094 z późn.zm.).
 8. Ustawa z dnia 27 marca 2003 r. o planowaniu i zagospodarowaniu przestrzennym (Dz. U. z 2023 r. poz. 977 z późn. zm.) wraz z wynikającymi z ustawy rozporządzeniami.
 9. Ustawa z dnia 7 lipca 1994 r. Prawo budowlane (t. j. Dz. U. z 2023 r. poz. 682 z późn. zm.).
 10. Ustawa z dnia 12 grudnia 2012 r. o odpadach (t. j. Dz. U. z 2023 r. poz. 1587 z późn. zm.) wraz z wynikającymi z ustawy rozporządzeniami.
 11. Ustawa z dnia 16 kwietnia 2004 r. o ochronie przyrody (t. j. Dz. U. z 2023 r. poz. 1336) wraz z wynikającymi z ustawy rozporządzeniami.
 12. Ustawa z dnia 23 lipca 2003 r. o ochronie zabytków i opiece nad zabytkami (Dz. U. z 2022 r. poz. 840 z późn. zm.).
 13. Ustawa z dnia 20 lipca 2017 r. Prawo wodne (t. j. Dz. U. z 2023 r. poz. 1478) wraz z wynikającymi z ustawy rozporządzeniami.
 14. Ustawa z dnia 3 lutego 1995 r. o ochronie gruntów rolnych i leśnych (t. j. Dz. U. z 2022 r. poz. 2409 z późn. zm.).
 15. Ustawa z dnia 9 czerwca 2011 r. Prawo geologiczne i górnicze (t. j. Dz. U. z 2023 r. poz. 633).
 16. Ustawa z dnia 28 września 1991 r. o lasach (t. j. Dz. U. z 2023 r. poz. 1356).
 17. Ustawa z dnia 10 kwietnia 1997 r. Prawo energetyczne (t. j. Dz. U. z 2022 r. poz. 1385 z późn. zm.).
 18. Rozporządzenie Ministra Środowiska z dnia 18 września 2012 r. w sprawie poziomów niektórych substancji w powietrzu (Dz. U. z 2012 r., poz. 1031),
 19. Rozporządzenie Ministra Środowiska z dnia 1 października 2012 r. w sprawie dopuszczalnych poziomów hałasu w środowisku (Dz. U. z 2012 r. poz. 1109),
 20. Rozporządzenie Ministra Zdrowia z dnia 17 grudnia 2019 r. w sprawie dopuszczalnych poziomów pól elektromagnetycznych w środowisku (Dz. U. z 2019, poz. 2448),
 21. Rozporządzenie Ministra Środowiska z dnia 22 czerwca 2017 r. w sprawie obszarów specjalnej ochrony ptaków (Dz. U. z 2017, poz.1416),
 22. Rozporządzenie Ministra Środowiska z dnia 13 kwietnia 2010 r. w sprawie siedlisk przyrodniczych oraz gatunków będących przedmiotem zainteresowania Wspólnoty, a także kryteriów wyboru obszarów kwalifikujących się do uznania lub wyznaczenia jako obszary NATURA 2000 (Dz. U. Nr 77, poz. 510),
 23. Rozporządzenie Ministra Infrastruktury z dnia 28 kwietnia 2004 r. w sprawie zakresu projektu studium uwarunkowań i kierunków zagospodarowania przestrzennego gminy (Dz. U. Nr 118, poz. 1233).
 24. Rozporządzenie Ministra Infrastruktury z dnia 4 listopada 2022 r. w sprawie Planu gospodarowania wodami na obszarze dorzecza Wisły (Dz. U. z 2023 r. poz. 300).
 25. Rozporządzenie Rady Ministrów z dnia 10 września 2019 r. w sprawie przedsięwzięć mogących znacząco oddziaływać na środowisko (Dz. U. z 2019 r. poz. 1839).

26. Rozporządzenie Ministra Rozwoju z dnia 29 stycznia 2016 r. w sprawie rodzajów i ilości znajdujących się w zakładzie substancji niebezpiecznych, decydujących o zaliczeniu zakładu do zakładu o zwiększonym lub dużym ryzyku wystąpienia poważnej awarii przemysłowej (Dz. U. z 2016 r., poz. 138).

Materiały planistyczne i publikacje:

1. Studium uwarunkowań i kierunków zagospodarowania przestrzennego przyjętego uchwałą Nr 185/12 Rady Miejskiej w Świeciu z dnia 29 listopada 2012 r., zmienionego uchwałą Nr 310/18 Rady Miejskiej w Świeciu z dnia 1 marca 2018 r. oraz uchwałą Nr 333/22 Rady Miejskiej w Świeciu z dnia 31 marca 2022 r.
2. Mapa geologiczna Polski, Arkusz Chełmno (243) – Tablica IX, Szkic geologiczno-inżynierski.
3. Szczegółowa mapa geologiczna Polski, Arkusz Chełmno (243) – skala 1:50 000.
4. Mapa geomorfologiczna, Arkusz Chełmno (243) – skala 1:50 000.
5. Mapa hydrogeologiczna, Arkusz Chełmno (243) – skala 1:50 000.
6. Mapa geośrodowiskowa, Arkusz Chełmno (243) – skala 1:50 000.
7. Geografia Regionalna Polski, J. Kondracki – Warszawa 1998 r.
8. Zasoby bazy danych Urzędu Miejskiego w Świeciu dotyczące m. in. granic własności.
9. Raporty o stanie środowiska województwa kujawsko – pomorskiego w 2010-2021 r. sporządzone przez Wojewódzki Inspektorat Środowiska w Bydgoszczy.
10. Strategia Rozwoju Gminy Świecie na lata 2018 – 2027.
11. Prognoza oddziaływania na środowisko do Programu Ochrony Środowiska dla Powiatu Świeckiego.
12. Plan gospodarki odpadami województwa kujawsko – pomorskiego na lata 2012 – 2017 z perspektywą na lata 2018 – 2023 – Załącznik do Uchwały Nr XXVI/434/12 Sejmiku Województwa Kujawsko-Pomorskiego z dnia 24 września 2012 r.
13. Krajowy Program Oczyszczania Ścieków Komunalnych.
14. Krajowy Plan Gospodarki Odpadami 2028.
15. Plan zagospodarowania przestrzennego województwa kujawsko – pomorskiego, przyjęty Uchwałą Nr VIII/135/19 Sejmiku Województwa Kujawsko-Pomorskiego z dnia 24 czerwca 2019 r.
16. Mayer J., Heinz-Werner S., Wielki atlas drzew i krzewów, DELTA, Warszawa.
17. Mapa glebowo-rolnicza.
18. www.mapy.mojregion.info/geoportal/
19. www.mapa.korytarze.pl
20. www.geoserwis.gdos.gov.pl
21. www.mos.gov.pl
22. www.klimada.mos.gov.pl
23. www.geoportal.gov.pl
24. www.ochronaklimatu.com
25. www.karty.apgw.gov.pl
26. www.wios.bydgoszcz.pl
27. www.edzienniki.bydgoszcz.uw.gov.pl

Opracowanie poprzedzono analizą materiałów źródłowych oraz wizją w terenie.

Załączniki graficzne:

1. Mapa sytuacyjno – wysokościowa w skali 1:1 000
2. Oświadczenie autora prognozy.

4. METODY ZASTOSOWANE PRZY SPORZĄDZANIU PROGNOZY

W prognozie zastosowano metodę opisową. Podczas sporządzania prognozy punktem odniesienia był istniejący stan środowiska na terenie miasta Świecie. W pierwszym etapie opisano elementy środowiska, które mogą być narażone na oddziaływania wskutek realizacji ustaleń planu. W drugim etapie dokonano prognozy oddziaływań na środowisko. Opracowanie ma formę opisowo – kartograficzną i jest uzupełnione obserwacjami terenowymi. Wnioskowanie o wpływie prac na poszczególne składowe środowiska oparto na identyfikacji przyczyn i wzajemnych uwarunkowań, które wynikają zarówno z zakresu planowanych prac, jak i naturalnych warunków występujących na analizowanym terenie.

Przy opracowywaniu niniejszej prognozy skorzystano w dużej mierze z informacji i danych zawartych w „*Opracowaniu ekofizograficznym na potrzeby miejscowego planu zagospodarowania przestrzennego dla obszaru zawartego między ulicami Armii Krajowej, Cukrowników, Wodną i Wincentego Witosa w Świeciu*” (autor: mgr inż. Marta Wiśniewska, Grudziądz, 30 maja 2023 r.).

Prognoza wykonywana jest w trakcie opracowania projektu mpzp bada i analizuje wpływ na środowisko i zdrowie ludzi ustaleń miejscowego planu zagospodarowania przestrzennego.

5. POWIĄZANIA Z INNYMI DOKUMENTAMI

Projekt ustaleń miejscowego planu zagospodarowania przestrzennego dla obszaru zawartego między ulicami Armii Krajowej, Cukrowników, Wodną i Wincentego Witosa w Świeciu, dla którego sporządzono niniejszą prognozę oddziaływania na środowisko, respektuje ustalenia Studium uwarunkowań i kierunków zagospodarowania przestrzennego gminy Świecie w sferze dyspozycji przestrzennych i zasad oraz kierunków zagospodarowania terenów.

Zgodnie ze Studium uwarunkowań i kierunków zagospodarowania przestrzennego gminy Świecie przyjętym uchwałą nr 185/12 Rady Miejskiej w Świeciu z dnia 29 listopada 2012 r. zmienionym Uchwałą Nr 310/18 Rady Miejskiej w Świeciu z dnia 1 marca 2018 r. oraz Uchwałą Nr 333/22 Rady Miejskiej w Świeciu z dnia 31 marca 2022 r. tereny objęte mpzp znajduje się teren objęty mpzp znajduje się w strefie M 7 – wielofunkcyjnej strefie miejskiej. Głównymi funkcjami i założeniami rozwoju są: tereny adaptacji oraz przekształceń, rozwój zagospodarowania: uzupełnienie istniejącej oraz rozwój nowej zabudowy (wymagane mpzp), P- tereny zabudowy o funkcjach gospodarczych oraz technicznej obsługi miasta - do adaptacji i rozwoju w tym tereny wskazane odrębnie - do przekształceń i zmiany funkcji, U – tereny o funkcjach usługowych i usługowo-mieszkaniowych – do adaptacji oraz wzmocnienia potencjału usługowego, H – tereny wielkopowierzchniowych obiektach o powierzchni sprzedaży ponad 2000m².

Przewidywane funkcje terenów w planie miejscowym nie są sprzeczne z obowiązującym studium.

Ustalenia zmiany mpzp uwzględniają zapisy zawarte w aktualnym Planie zagospodarowania przestrzennego województwa kujawsko – pomorskiego. Projekt mpzp w pełni nawiązuje do Krajowego Programu Oczyszczania Ścieków Komunalnych wraz z Aktualizacją odnośnie rozwiązań w gospodarce ściekowej oraz do Krajowego Planu Gospodarki Odpadami 2028 odnośnie gospodarki odpadami.

6. ISTNIEJĄCY STAN ŚRODOWISKA ORAZ POTENCJALNE ZMIANY TEGO STANU W PRZYPADKU BRAKU REALIZACJI PROJEKTOWANEGO DOKUMENTU

6.1. ŚRODOWISKO PRZYRODNICZE

6.1.1. Ukształtowanie powierzchni terenu

Większość obszaru gminy Świecie leży w obrębie mezoregionu Wysoczyzna Świecka

w makroregionie Pojezierza Południowopomorskie. Rzeźba tego terenu jest młoda, została ukształtowana w plejstocenie (w czasie zlodowacenia bałtyckiego), a następnie przekształcona w holocenie.

Wysoczyzna Świecka, pod względem geomorfologicznym jest obszarem moreny dennej płaskiej oraz falistej. Wysoczyzna morenowa płaska (o wysokości względnej do 2 m i nachyleniu zboczy do 2°), występuje na północ i wschód od Świecia, na wysokości 80 – 90 m n.p.m. natomiast falista (o wysokości względnej 2-5 m i nachyleniu 5°) o rzędnych 80,0 do 100,0 m n.p.m. i występuje głównie na zachód od Świecia. Powierzchnię wysoczyzny morenowej urozmaicają liczne formy geomorfologiczne, o różnej genezie, wypukłe (pagórki i wzgórza morenowe, ozy, kemy, równiny sandrowe, wydmy) i wklęsłe (rynny subglacjalne, doliny wód roztopowych, zagłębienia powstałe na skutek nierównomiernej działalności lodowcowej oraz zagłębienia po martwym lodzie).

Zgodnie z podziałem zaproponowanym przez prof. J. Kondrackiego teren położony jest w prowincji Niżu Środkowoeuropejskiego, podprowincji Pojezierzy Południowobałtyckich w makroregionie Dolina Dolnej Wisły, mezoregionie Kotlina Fordońska.

Mikroregion Świecki obejmuje taras zalewowy na południe od ujścia Wdy po występ Wysoczyzny Świeckiej pod Kozielcem. Dno Doliny Fordońskiej jest bezleśne, jedynie w okolicy Ostromecka zachowały się lasy łąkowe, z których wydzielono rezerwat przyrody. Tworzą ją grunty rolne oraz rozproszone osadnictwo. Teren objęty projektem miejscowego planu zagospodarowania przestrzennego (mpzp) usytuowany jest na wysoczyźnie morenowej płaskiej, której strukturę reprezentują gliny zwałowe.

Biorąc pod uwagę dane ze szkicu geologiczno – inżynierskiego (1:10 000) badany obszar leży w rejonie o korzystnych dla budownictwa warunkach. Obszar reprezentują grunty spoiste, zwarte, sytkie średniozagęszczone i zagęszczone, na których nie występują zjawiska geodynamiczne oraz głębokość wody gruntowej przekracza 2 m. W południowej części terenu znajdują się liczne wzniesienia i nierówności terenu, spadki terenu powyżej 12 % wymagające prac niwelacyjnych, mających na celu wyrównanie terenu.

W granicach opracowania ani również w ich sąsiedztwie nie ma udokumentowanych złóż kopalin.

6.1.2. Warunki glebowe

Na analizowanym terenie nie występują grunty orne. Są to głównie zurbanizowane tereny niezabudowane lub w trakcie zabudowy Według mapy glebowo – rolniczej na obszarze objętym opracowaniem występują gleby brunatne kwaśne i brunatne wylugowane.

Pod względem składu mechanicznego materiału glebowego w przeważającej części występuje gatunek gleb piaskowych (piaski luźne, piaski gliniaste mocne). Wg kompleksów rolniczej przydatności są to gleby orne przeznaczone pod użytki zielone oraz stanowią kompleks zbożowo pastewny słaby.

Terren objęty mpzp reprezentują zurbanizowane tereny niezabudowane lub w trakcie zabudowy (Bp), inne tereny zabudowane (Bi), tereny przemysłowe (Ba), drogi (dr), tereny mieszkaniowe (B), inne tereny komunikacyjne (Tp).

6.1.3. Wody powierzchniowe i podziemne.

Miasto Świecie położone jest w dorzeczu Wisły. Zlewnia Wisły w granicach administracyjnych gminy i najbliższym jej sąsiedztwie obejmuje przykrawedziową Dolinę Wisły podzielona na podzlewnie:

- od Topólna do Gruczna, z ważniejszymi ciekami: Niewieścińska Struga oraz dopływem spod Bukowca i Dworzyska;

- od ujścia Wdy do Mątawy z dopływem spod Sulnowa (Struchawa), z jeziora Czaple (Czerwona Woda) oraz z dopływem z okolic jeziora Bielskiego przez Czapelki do Sartowic.

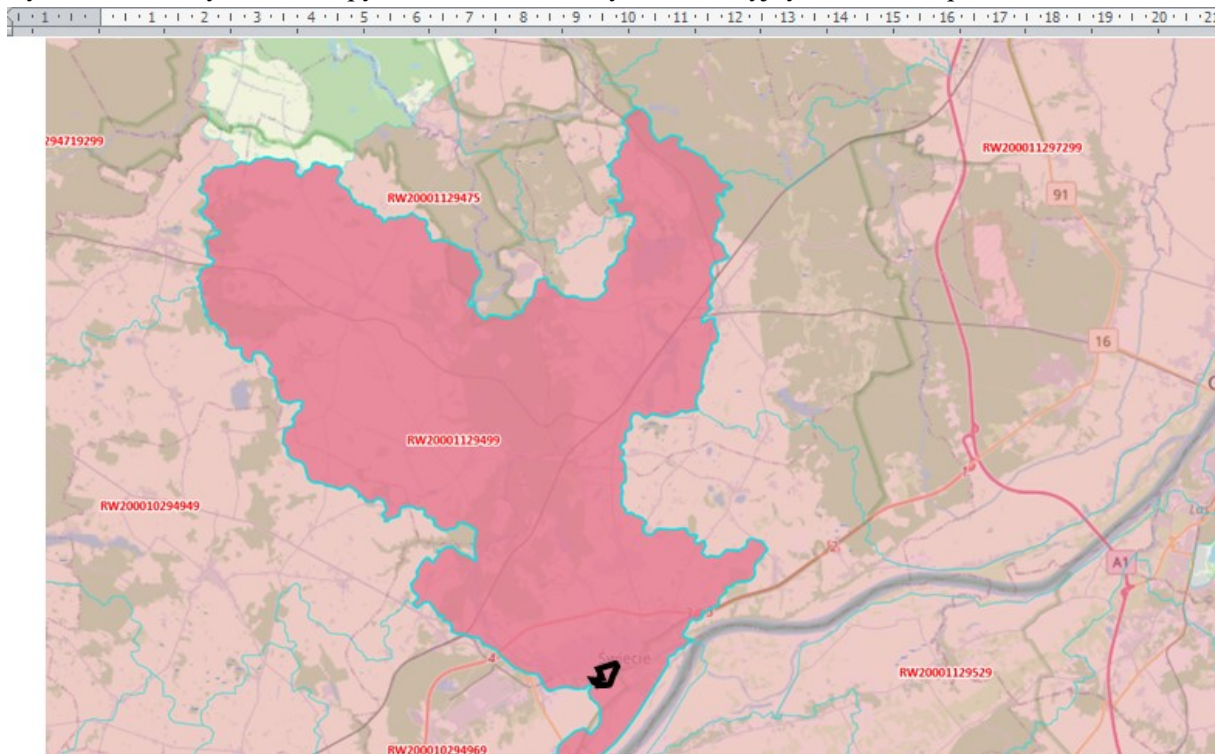
Zarówno Wisła, jak i jej dopływy, charakteryzują się śnieżno – deszczowym ustrojem zasilania, stąd typowe są dwa maksima wysokich stanów wód: wiosenne i letnio – jesienne. Wiosenne wezbrania wód są groźniejsze i częściej powodują wystąpienie stanów powodziowych. Oprócz rzek, ważnym elementem sieci hydrograficznej Gminy Świecie, są jeziora. Powstały one w okresie wycofywania się ostatniego lądolodu lub po jego ustąpieniu (np. jezioro rynnowe).

Opracowywany teren znajduje się w obszarze zagrożonym zalewaniem wodami napływowymi

Najbliższym drobnym ciekim wodnym występującym około 25 m na wschód od granicy mpzp jest Struchawka, lewobrzeżny dopływ Wdy, który odprowadza wodę z mokradeł znajdujących się w północnej części miasta, natomiast w odległości około 2 km na południowy wschód znajduje się rzeka Wisła.

Teren opracowania położony jest w jednolitej części wód powierzchniowych (**JCWP**) **Wda od zb. Gródek do ujścia (PLRW20001129499)**.

Rysunek nr 1. Wycinek z mapy JCWP z zaznaczonym orientacyjnym terenem opracowania.



Źródło: www.karty.apgw.gov.pl

Omawiany teren, według regionalizacji słodkich wód podziemnych Polski, położony jest w paśmie zbiorników wód czwartorzędowych pojeziernych, należącym do prowincji hydrogeologicznej nizinnej [Kleczkowski, 1990]. Wg regionalizacji zwykłych wód podziemnych w regionie pomorskim [Paczyński, 1995]. Wody podziemne na gminy występują w trzech piętrach wodonośnych - czwartorzędowym, neogeńskim i kredowym [Zambrzycka, 2002]. Zasadniczym źródłem zaopatrzenia gminy Świecia w wodę, do celów spożywczych i gospodarczych, są poziomy plejstoceni i mioceni. Plejstoceni poziom wodonośny stanowią piaski wodnolodowcowe, których strop zalega na głębokości 30,0-40,0 m, a miąższość waha się od 3,0 – do 16,0 m. Piaski te prowadzą wodę o zwierciadle napiętym, stabilizującym się na głębokości 30,0 – 40,0 m (z uwagi na położenie w strefie krawędziowej wysoczyzny i drenaż przez Wisłę). Zasobność poziomu

plejstocénskiego jest bardzo duża, wydajność z jednego otworu wynosi kilkadziesiąt m³/h. Jakość wód plejstocénskich znacznie odbiega od norm dla wód do spożycia i dlatego wymagają one uzdatnienia.

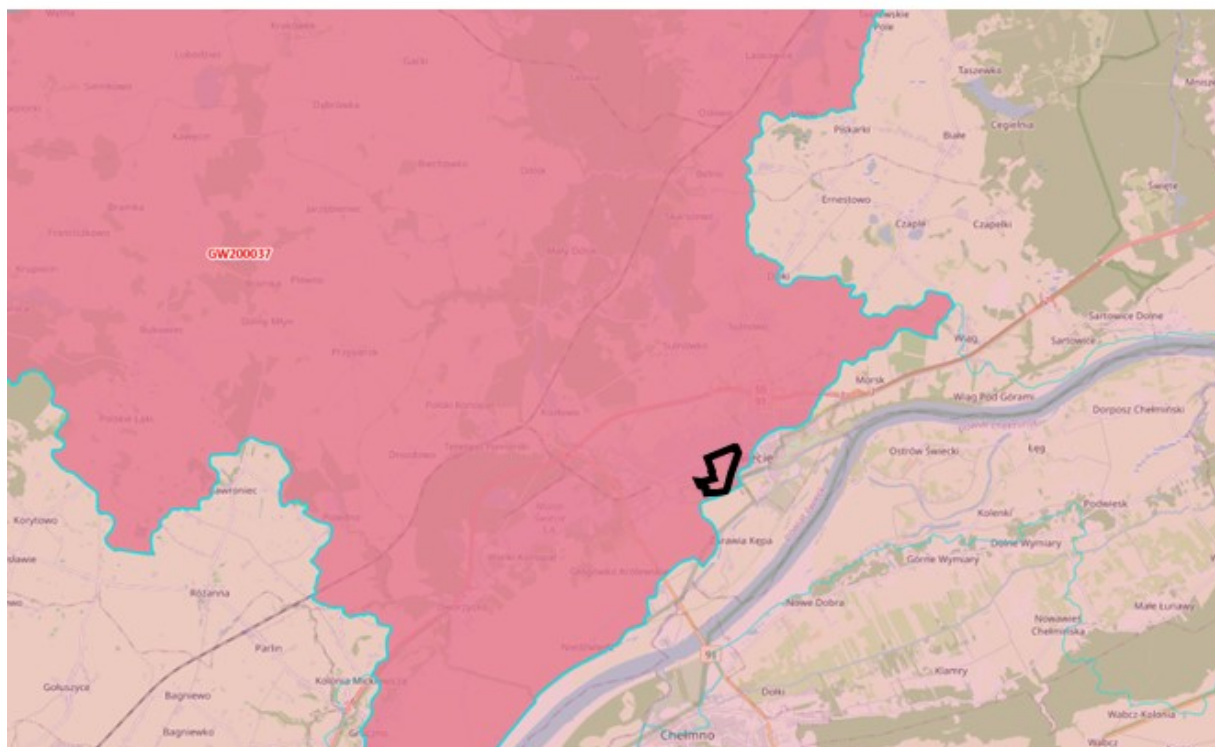
W utworach trzeciorzędowych, woda występuje w piaskach miocénskich, które zalegają w postaci dwu warstw (na głębokości 45,0-50,0 m i 68,0-75,0 m), zwierciadło wody jest napięte i stabilizuje się na głębokości 23,0 m, zasobność wynosi ponad 30 m³/h.

Wody podziemne poziomów użytkowych na obszarze występują w ośrodkach porowych w czwartorzędzie, trzeciorzędzie i w ośrodkach szczelinowych w kredzie górnej.

Poziomy użytkowe w utworach czwartorzędzu występują na całym obszarze regionu w żwirach, piaskach i piaskach mułkowatych. Miąższość tych poziomów zmienia się pomiędzy kilkoma metrami w Dolinie Dolnej Wisły i rejonie Łopatek, do około kilkunastu metrów na pozostałym terenie i maksymalnie 40 m w rejonie Torunia. Głębokie deficyty wodne mogą wystąpić w rejonie Łopatek i we wschodniej części rejonu Torunia. Urozmaicona rzeźba terenu powoduje, że występuje tu wiele lokalnych działów wodnych, co ma wpływ na kształtowanie się zasilania wód podziemnych. Wody w utworach miocenu występują w Dolinie Dolnej Wisły na głębokości od 60 do 100 m. Wydajność tego poziomu wynosi od kilku do ponad 120 m³/h. W rejonie Świecia występuje on na głębokości od 40 do 80 m. Kreda górna reprezentowana jest głównie przez margle, wapienie margliste i piaskowce, występujące na głębokości od 90.

Tereny opracowania położone są w jednolitej części wód podziemnych oznaczonych kodem **PLGW200037**, Powierzchnia jej zlewni wynosi 410.5 km². Obszar położony jest Dorzeczu Wisły, regionie wodnym Dolnej Wisły.

Rysunek nr 2. Wycinek z mapy JCWPd z zaznaczonym orientacyjnym terenem opracowania.



Źródło: www.karty.apgw.gov.pl

Znaczenie użytkowe posiadają wody piętra czwartorzędowego i neogeńskiego. Wody piętra kredowego nie są użytkowane ze względu na zasolenie. Struktury wodonośne w utworach czwartorzędowych związane są z doliną Wisły. Poziom dolinny związany jest z holocénskimi aluwialnymi piaskami i żwirami rzecznyymi, serią piaszczysto-żwirową interglacjału eemskiego oraz piaskami miocenu (południowa i centralna część doliny Wisły). Podstawowe znaczenie użytkowe

ma poziom wodonośny występujący w obrębie serii piaszczystej interglacjału emskiego. Jego rozprzestrzenienie wiąże się z doliną kopalną. Gorsze parametry hydrogeologiczne mają warstwy wodonośne występujące w piaskach interstadialnych zlodowacenia Wisły. Tworzą je piaski drobno średnioziarniste o miąższości nieprzekraczającej kilkunastu metrów. Współczynnik filtracji waha się od kilku do 60 m/dobę, przewodność od 100 do 1000 m³ dobę, a wydatki jednostkowe są bardzo zróżnicowane - od 0,5 do 30 m³/h na 1 m depresji. Stopień zagrożenia wód podziemnych w rejonie opracowania jest wysoki. Główne poziomy wodonośne w tym terenie występują pomiędzy hydroizohipsami 30-40 m n.p.m. Przepływ wód w tym piętrze wodonośnym ma odbywać się w północnego wschodu na południowy zachód.

6.2. Jakość środowiska i zagrożenia

6.2.1. Powietrze atmosferyczne

Jakość powietrza atmosferycznego uzależniona jest przede wszystkim od: przemysłu dominującego na danym obszarze, odległości od głównych emitorów, poziomu emisji z sektora bytowo – komunalnego (emisja powierzchniowa), natężenia ruchu pojazdów i układu komunikacyjnego (emisja komunikacyjna), a także położenia geograficznego i warunków meteorologicznych.

Na terenie miasta Świecie jakość powietrza atmosferycznego jest w dużej mierze związana z działalnością Mondi Świecie S.A. producentem papierów do produkcji tektury falistej, który jest usytuowany w południowo – zachodniej części miasta i jest zakładem zaliczanym do mogących znacząco oddziaływać na środowisko może być źródłem poważnego zagrożenia powietrza atmosferycznego różnego typu zanieczyszczeń gazowych i pyłowych, zarówno w mieście, jak i gminie Świecie. Stężenie ewentualnych zanieczyszczeń uzależnione jest głównie od czynników meteorologicznych: kierunku wiatru, ciśnienia atmosferycznego i temperatury.

Analizę dotychczasowych zmian w środowisku przeprowadzono w oparciu o Raport o stanie środowiska województwa kujawsko-pomorskiego w 2021 roku. Zgodnie z podziałem kraju na strefy, określonym w Rozporządzeniu Ministra Środowiska z dnia 2 sierpnia 2012 r. w sprawie stref, w których dokonuje się oceny, jakości powietrza (Dz. U. 2012, poz. 914) teren opracowania znajduje się w strefie kujawsko-pomorskiej. Wynikowe klasy stref dla poszczególnych zanieczyszczeń (dwutlenek siarki, dwutlenek azotu, tlenek węgla, benzen, ozon, pył PM10, ołów w PM10, arsen w PM10, kadm w PM10, nikiel w PM10, benzo(a)piren w pyłe PM10, pył PM2,5), dla każdej strefy, uzyskane w ocenie rocznej za rok 2013 dokonanej z uwzględnieniem kryteriów ustanowionych w celu ochrony zdrowia ludzi wskazały stężenia zanieczyszczeń przekraczające poziomy dopuszczalne (DOP) lub poziomy dopuszczalne (DOC) powiększone o margines tolerancji, gdy taki jest określony lub też przekraczają poziomy docelowe dla pyłu zawieszony PM10 9 (DOP), benzo(α)pirenu (DOC) oraz ozonu. Mniej istotne źródła powstawania zanieczyszczeń w procesach technologicznych to np.: magazyny surowców, gdzie następuje niezorganizowana emisja do powietrza pyłów z surowców podstawowych i komponentów, oddziały rozładunku wyrobów i place składowe, warsztaty mechaniczne itp. W czasie procesów technologicznych największa emisja zanieczyszczeń gazowych i pyłowych występuje w powiatach: inowrocławskim, **świeckim**, żnińskim oraz we Włocławku. Substancje charakterystyczne (metale, aminy, alkohole, ketony, kwasy, aldehydy) stanowiły ok. 18% całkowitej emisji zanieczyszczeń gazowych (bez CO₂) i pyłowych łącznie.

Według klasyfikacji dokonanej ze względu na ochronę zdrowia ludzi wszystkie 4 strefy w województwie (aglomeracja bydgoska, miasto Toruń, miasto Włocławek oraz strefa kujawsko – pomorska) znalazły się w klasie C. W województwie kujawsko – pomorskim poziomy celu długoterminowego dla ozonu zostały przekroczone dla wszystkich czterech stref (klasa D2) w przypadku ochrony zdrowia.

6.2.2. Hałas

Zgodnie z Prawem Ochrony Środowiska „ochrona przed hałasem polega na zapewnieniu jak najlepszego stanu akustycznego środowiska, między innymi poprzez utrzymanie hałasu poniżej poziomu dopuszczalnego lub co najmniej na tym poziomie oraz przez zmniejszenie poziomu hałasu, co najmniej do dopuszczalnego, w przypadku, gdy nie jest on dotrzymany”.

Hałas na danym terenie mpzp może charakteryzować się średnim natężeniem, ze względu na wzmożony ruch kołowy na północ od terenu planu ulicy Wojska Polskiego, stanowiący główną drogę miasta. Należy spodziewać się wzmożonego ruchu pojazdów, związanego z wielopowierzchniowymi obiektami usługowymi (o powierzchni zabudowy powyżej 2000m²), poprzez migrację klientów oraz transport towarów.

Na analizowanym terenie natomiast nie zidentyfikowano ponadnormatywnej emisji hałasu.

6.2.3. Wody

Teren opracowania położony jest w jednolitej części wód powierzchniowych (JCWP) Wda od zbiornika Gródek do ujścia (PLRW20001129499). Ciek ten jest objęty monitoringiem WIOŚ w Bydgoszczy.

Tabela nr 1. Informacja na temat JCWP.

Kod JCW	Nazwa	Czy JCW jest monitorowana?	Status JCW	Aktualny stan lub potencjał JCW	Ocena ryzyka nieosiągnięcia celów środowiskowych
PLRRW20001129499	Wda od zbiornika Gródek do ujścia	Monitorowana	SZCW	zły	zagrożona
Typ odstępstwa	przedłużenie terminu osiągnięcia celu: - brak możliwości technicznych				
Termin osiągnięcia dobrego stanu	2027				
Cel środowiskowy	Zachowanie wyróżniającego się krajobrazu o zróżnicowanych ekosystemach, jego potencjału dla turystyki i wypoczynku oraz funkcji korytarzy ekologicznych. Zachowaniu różnorodności biologicznej siedlisk Wysoczyzny Świeckiej.				
Uzasadnienie odstępstwa	Odstępstwo polegające na złagodzeniu celów środowiskowych jest związane z tym, że nie są osiągnięte cele środowiskowe JCWP w zakresie wskaźników: związku tributylowy(w). Jest to spowodowane czynnikami wskazanymi w zestawie kolumn pn. „Wskazanie dominującego rodzaju presji determinujących stan wód”, które trwale uniemożliwiają osiągnięcie celów środowiskowych. Presje trwale uniemożliwiające osiągnięcie celów środowiskowych zaspokajają ważne potrzeby społeczno-gospodarcze (określone w kolumnie pn. „Potrzeba społeczno-ekonomiczna zaspokajana przez źródło presji antropogenicznej determinującej na stan wód w stopniu zagrażającym osiągnięciu celów środowiskowych”) i na obecnym etapie stwierdza się brak alternatywnych opcji zaspokojenia tych potrzeb (zob. kolumna pn. „Uzasadnienie braku alternatywnych opcji”). Warunkiem odstępstwa jest pełne i terminowe wdrożenie programu działań (którego zakres i skuteczność określono w zestawach działań).				

Źródło: www.karty.apgw.gov.pl

Według badań WIOŚ w 2021 r. stan zwykłych wód podziemnych na terenie miasta Świecie określony został jako dobry.

Tabela nr 2. Jakość wód podziemnych.

Miasto	Kod UE JCWPd	Wskaźniki fizyczno-chemiczne w zakresie stężeń IV/V klasy jakości	Końcowa klasa jakości	Stan
Świecie (gm. miejsko-wiejska)	PLGW200037	Fe / -	III	dobry

Źródło: Opracowanie WIOŚ w Bydgoszczy z 2016 r.

Teren opracowania położony jest w jednolitej części wód podziemnych oznaczonych kodem PLGW200037, jej powierzchnia zlewni wynosi 410.5 km². Obszar położony jest Dorzeczu Wisły, regionie wodnym Dolnej Wisły. Ocena stanu chemicznego wskazała stan dobry. Ocena stanu ilościowego jako dobrą. Celami środowiskowymi jest dobry stan chemiczny oraz ilościowy. Zlewnia użytkowana jest głównie rolniczo. Ocenę ryzyka nieosiągnięcia celów środowiskowych określono jako niezagrażoną. Teren położony jest poza głównymi zbiornikami wód podziemnych.

4.2.4. Pole elektroenergetyczne

Źródłami emisji pól elektromagnetycznych o szkodliwym dla otoczenia promieniowaniu niejonizującym są głównie linie energetyczne o napięciu znamionowym powyżej 110 kV.

Wzdłuż tras przebiegu tych linii niezbędne jest zachowanie stref ochronnych szerokości odpowiadających wielkości napięć znamionowych, gdzie wyklucza się zabudowę, a korzystanie z zasobów środowiska i sposób zagospodarowania jest ograniczony.

Na obszarze objętym mpzp znajdują się napowietrzne linie energetyczne średniego i niskiego napięcia, w związku z czym obowiązują ograniczenia w zagospodarowaniu terenu wynikające z przepisów odrębnych w pasie technicznym napowietrznej linii elektroenergetycznej średniego napięcia 15 kV o szerokości 14 m (po 7 m po każdej ze stron od osi linii),

6.3. Flora i fauna

Naturalna szata roślinna obszaru objętego projektem mpzp nie jest bogata, występuje tu roślinność ruderalna oraz segetalna: trawy, chwasty oraz zadrzewienia i zakrzewienia (świerk pospolity, tuje). Pod względem faunistycznym rejon świecki należy do krainy Południowobałtyckiej.

O charakterze fauny decyduje urozmaicona rzeźba, sieć wód powierzchniowych, szata roślinna i zagospodarowanie terenu. Świat kręgowców związany jest ze środowiskiem wodnym i leśnym. Płazy i gady reprezentowane są przez gatunki spotykane na terenie całej Polski. Są wśród nich także gatunki chronione. Spotyka się liczne ptaki osiadłe, wędrowne, koczownicze. Są wśród nich: pliszka, brodziec, błotniak, zimorodek, bąk, jaskółka. Ssaki reprezentowane są przez ponad 40 gatunków zamieszkujących głównie środowiska leśne. Nad wody wróciły bobry. Wśród ssaków drapieżnych wyróżnia się jenot.

Według inwentaryzacji w terenie dnia 12 września 2023 r. nie stwierdzono występowania chronionych gatunków roślin i zwierząt oraz ich siedlisk.

6.4. Obszary prawnie chronione oraz formy ochrony przyrody na obszarach objętych mpzp.

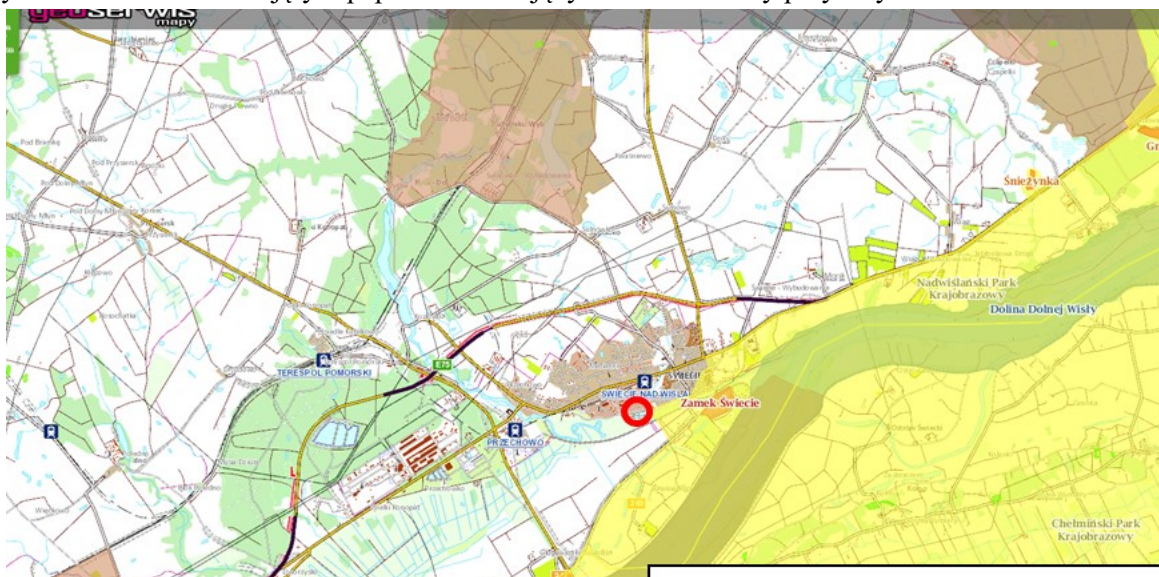
Analizowany obszar opracowania nie jest bezpośrednio objęty formą ochrony prawnej w rozumieniu ustawy o ochronie przyrody.

Najbliżej usytuowanymi formami przyrody są:

- *Nadwiślański Park Krajobrazowy – znajdujący się na wschód tuż przy granicy terenu nr 2,*
- *pomnik przyrody (Lipa drobnolistna - Tilia cordata) znajdująca się na działce nr 170/34 w odległości około 50 m na północny – zachód,*
- *Natura 2000 PLH 040025 Zamek Świecie – w odległości około 880 m na wschód.*
- *Świecki Obszar Chronionego Krajobrazu – w odległości około 3 km na północ,*
- *Natura 2000 PLB 040003 Dolina Dolnej Wisły – w odległości około 1,3 km na południowy wschód,*
- *Natura 2000 PLH 040003 Solecza Dolina Wisły – w odległości około 1,3 km na południowy wschód,*
- *Chelmiński Park Krajobrazowy – w odległości około 4 km na południe,*
- *Rezerwat Przyrody Łęgi na Ostrowiu Panińskim – około 5 km na południowy zachód,*
- *Rezerwat Przyrody Ostrów Paniński – około 6,5 km na południowy zachód,*

- *Północny Korytarz ekologiczny GKPn-10A Dolina Dolnej Wisły w odległości około 1,3 km na południowy wschód.*

Rysunek nr 3. Obszar objęty mpzp na tle istniejących form ochrony przyrody.



Źródło: Opracowanie własne na podstawie danych z www.geoserwisgdos.gov.pl

Korytarze ekologiczne

Zgodnie z art. 5 pkt 2 Ustawy z dnia 16 kwietnia 2004 r. o ochronie przyrody, korytarz ekologiczny jest obszarem umożliwiającym migrację roślin, zwierząt lub grzybów. Teren objęty mpzp znajduje na północ korytarza ekologicznego **Dolina Dolnej Wdy KPn-16B**.

Rysunek nr 4. Obszar objęty mpzp na tle istniejących korytarzy ekologicznych o znaczeniu ponadlokalnym.



Źródło: Opracowanie własne na podstawie danych z www.mapakorytarze.pl

Na terenie objętym mpzp nie występują obiekty i obszary objęte ochroną, zgodnie z Ustawą z dnia 23 lipca 2003 r. o ochronie zabytków i opiece nad zabytkami.

6.5. ZAGOSPODAROWANIE TERENU

Analizowany obszar znajduje się w południowej części miasta Świecie, przy ulicy Armii Krajowej, a także przy ulicy Wodnej, powiat świecki, w północnej części województwa kujawsko-pomorskiego. Teren objęty mpzp obejmuje działki ewidencyjne należące do jednostki ewidencyjnej Świecie-Miasto, obręb Świecie. W chwili obecnej są przekształcone w wyniku działalności człowieka. Występuje tu zabudowa usługowa, obiekty handlowe, stacja paliw, myjnia samochodowa, zabudowa gospodarcza, parkingi, drogi, (*ulice Armii Krajowej, Cukrowników, Wodna i Wincentego Witosa*).

Rysunek nr 5. Wyrzys z ortofotomapy terenu objętego planem.

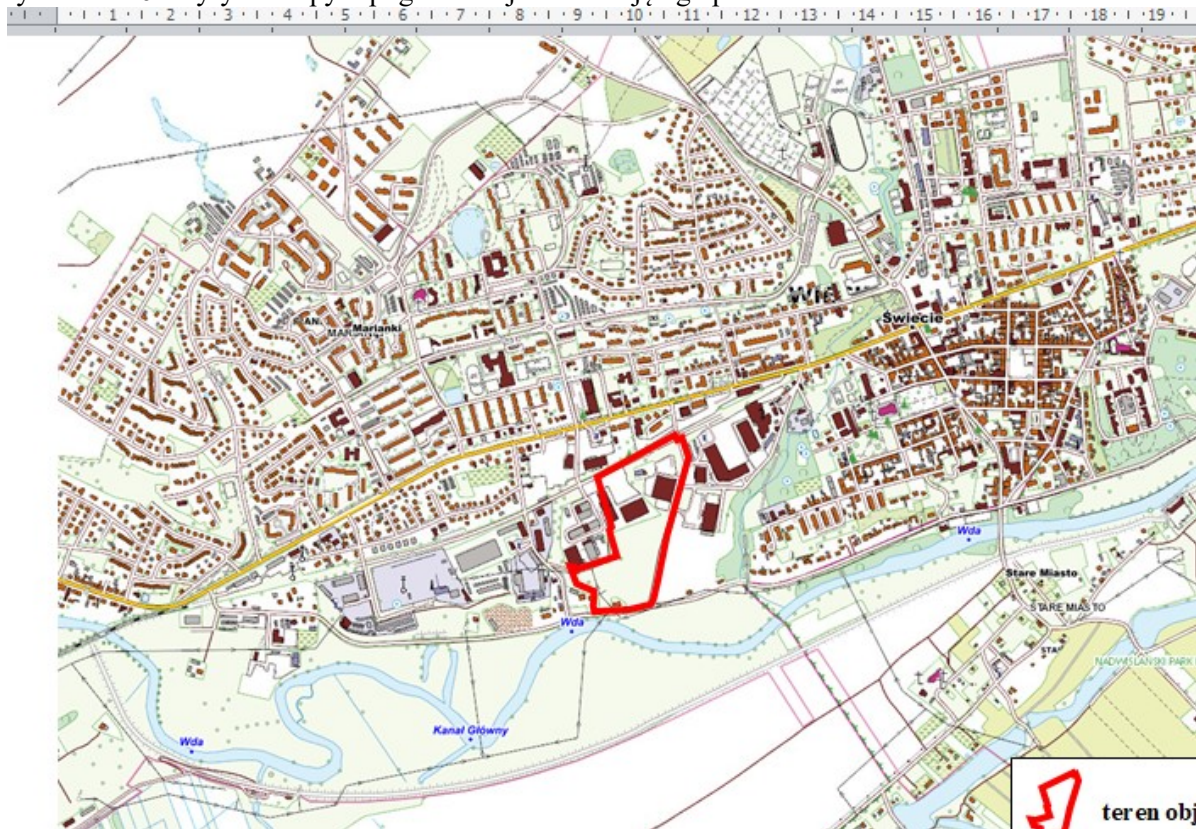


Źródło: Opracowanie własne na podstawie danych z www.geoportal.gov.pl

W najbliższej okolicy znajdują się:

- na zachód – tereny zabudowy usługowej, mieszkaniowej wielorodzinnej, tereny zabudowy produkcyjnej – zakład MONDI Świecie S.A. – fabryka przemysłu celulozowo-papierniczego,
- na wschód – ciek wodny, tereny zabudowy mieszkaniowej, Stare Miasto, Zamek Świecie,
- na północ – dworzec autobusowy PKS, ulica Wojska Polskiego, droga krajowa S5, tereny miasta Świecie,
- na południe – zabudowa mieszkaniowa jednorodzinna, miejscowość Dworzysko, tereny rolnicze, rzeka Wda, Głogówko Królewskie, rzeka Wisła.

Rysunek nr 6. Wyrus z mapy topograficznej terenu objętego planem.



Źródło: Opracowanie własne na podstawie danych z www.geoportal.gov.pl

Fot. nr 1. Widok na teren mpzp (parking, budynek handlowy).



Źródło: Fotografia własna

Fot. nr 2. Widok na teren mpzp (parking, budynek usługowy).



Źródło: Fotografia własna

Fot. nr 3. Widok na teren mpzp (część niezagospodarowana).



Źródło: Fotografia własna

Fot. nr 4. Widok na teren mpzp.



Źródło: Fotografia własna

Teren objęty mpzp podłączony jest do sieci wodociągowej.

Gmina Świecie posiada oczyszczalnię ścieków znajdującą się w Świeciu, która zajmuje się oczyszczaniem ścieków gminy Świecie. Jeżeli chodzi o skanalizowanie gminy to znajduje się ona na **wysokim poziomie 89 % (według programu ochrony środowiska gminy Świecie).**

Uchwałą nr 217/20 Rady Miejskiej w Świeciu z dnia 29 grudnia 2020 r. (Dz. Urz. Woj. Kuj.-Pom. z 2021 r., poz.267 z dnia 8 stycznia 2021 r.) wyznaczono aglomerację Świecie - Bukowiec o równoważnej liczbie mieszkańców (RLM) **41 436** z 2 oczyszczalniami ścieków: istniejącą oczyszczalnią ścieków MONDI Świecie S. A. zapewniającą biologiczne oczyszczanie oraz Mechaniczną Komunalną Oczyszczalnią Ścieków zapewniającą mechaniczne oczyszczanie i projektowaną do rozbudowy o stopień biologiczny, zlokalizowaną na terenie miasta Świecie w powiecie świeckim, której obszar obejmuje miasto Świecie oraz miejscowości: Chrystkowo, Czaple, Drozdowo, Dworzysko, Ernestowo, Gruczno, Kosowo, Kozłowo, Morsk, Polski Konopat, Sartowice, Sulnowo, Sulnówko, Terespol Pomorski, Wiąg, Wielki Konopat, położone na terenie gminy Świecie, a także Bukowiec, Branica, Budyń, Gawroniec, Kawęcin, Przysiersk, Różanna, Poledno, Plewno położone na terenie Gminy Bukowiec.

Tereny objęte mpzp znajdują w granicach ww. aglomeracji.

Zgodnie z „Planem gospodarki odpadami województwa kujawsko-pomorskiego na lata 2016-2022 z perspektywą na lata 2023-2028”, gmina Świecie została zakwalifikowana do Regionu Północnego, odnośnie gospodarki odpadami. Odpady w gminie Świecie są odbierane przez tworzące Konsorcjum firmy: Zakład Usług Komunalnych Sp. z o. o. w Świeciu i Przedsiębiorstwo Usług Miejskich PUM Sp. z o.o. z Grudziądza, które zostały wybrane w drodze przetargu. Firmy te są odpowiedzialne za regularny wywóz odpadów i dostarczenie mieszkańcom gminy pojemników do zbierania odpadów. Odebrane odpady są przewożone do Międzygminnego Kompleksu Unieszkodliwiania Odpadów Komunalnych w Sulnówku niedaleko wsi Skarszewo.

Na terenie miasta Świecie, zaopatrzenie w ciepło odbywa się z indywidualnych kotłowni spalających w większości węgiel i olej oraz z kotłowni lokalnych, które również opalane są węglem.

6.6. Tendencje zmian w środowisku w przypadku BRAKU zmiany mpzp

W przypadku braku mpzp pozostawienie przedmiotowego obszaru zgodnie z dotychczasowym zagospodarowaniem spowoduje, że nadal będzie możliwe określenie zasad kształtowania polityki przestrzennej i sposobu postępowania w sprawach przeznaczania terenu na określone cele oraz ustalania zasad ich zagospodarowania i zabudowy (zgodnie z art. 1 Ustawy o planowaniu i zagospodarowaniu przestrzennym). Brak ustaleń zmiany dla ww. rejonu może doprowadzić do niekontrolowanej sukcesji.

Środowisko przyrodnicze analizowanego rejonu jest przekształcone przez człowieka w sposób **umiarkowany**. Ocenia się, że poszczególne elementy środowiska przyrodniczego funkcjonują prawidłowo i są podatne na regenerację.

7. OPIS PROJEKTOWANEGO ZAGOSPODAROWANIA PLANU

Projekt miejscowego planu zagospodarowania przestrzennego dla obszaru zawartego między ulicami Armii Krajowej, Cukrowników, Wodną i Wincentego Witosa w Świeciu zawiera informacje dotyczące przeznaczenia terenu, zasad ochrony i kształtowania ładu przestrzennego, zasad ochrony środowiska, przyrody i krajobrazu kulturowego. Określa parametry i wskaźniki kształtowania zabudowy oraz zagospodarowania terenu w tym linie zabudowy, gabaryty obiektów i wskaźniki intensywności zabudowy.

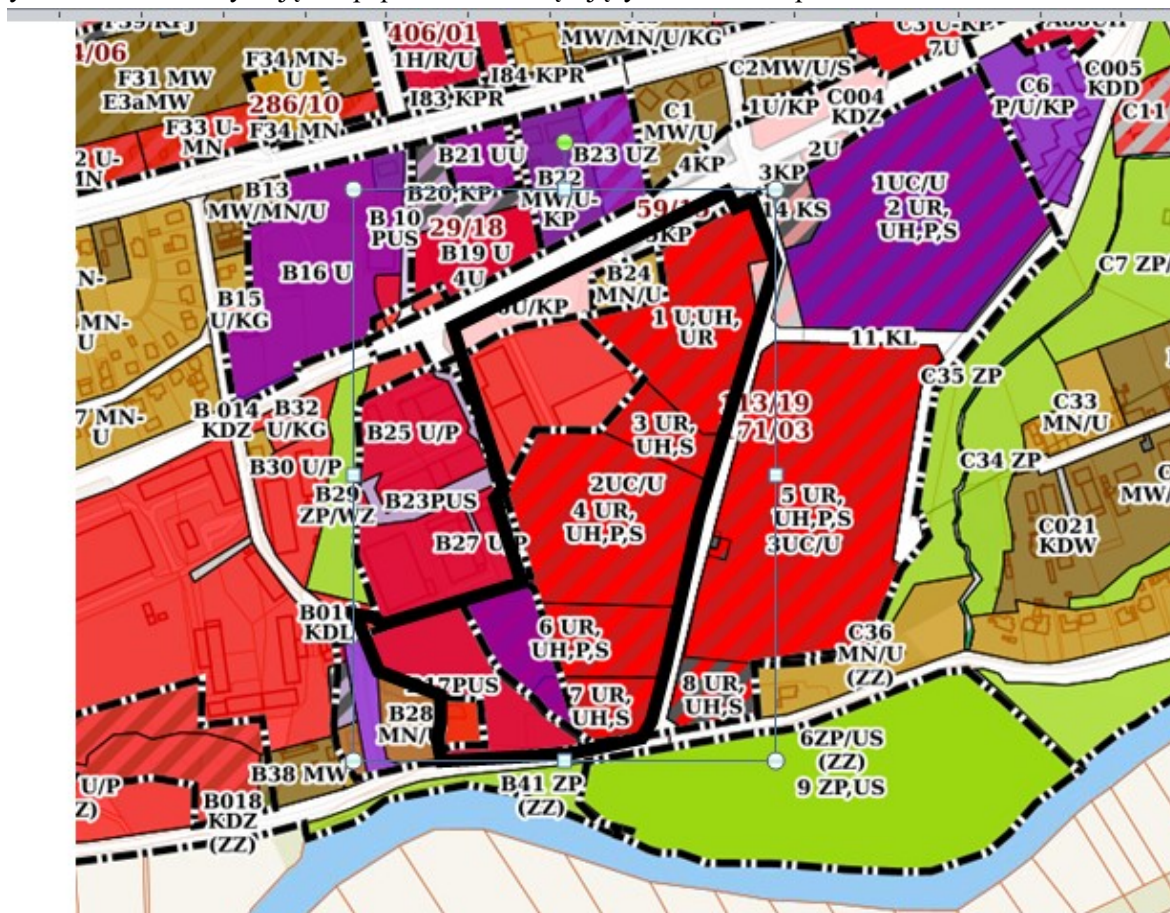
W projekcie mpzp wyszczególnione zostały również ustalenia odnoszące się do modernizacji, rozbudowy oraz budowy systemów komunikacji i infrastruktury technicznej, a także sposób i termin tymczasowego zagospodarowania, urządzania i użytkowania terenów:

- 1) **MW-U** – teren zabudowy mieszkaniowej wielorodzinnej lub usług,
- 2) **MW** – teren zabudowy mieszkaniowej wielorodzinnej,
- 3) **U** – teren usług,
- 4) **MN-U** – teren zabudowy mieszkaniowej jednorodzinnej lub usług,
- 5) **KDD** – teren drogi dojazdowej,
- 6) **KOP** – teren parkingu.

W/w. obszar objęty jest uchwałą:

- 4) nr 135/08 Rady Miejskiej w Świeciu z dnia 24 kwietnia 2008 r. w sprawie miejscowego planu zagospodarowania przestrzennego obejmującego tereny zawarte między ulicami Wojska Polskiego, Wodną, Nadbrzeżną oraz teren „Starego Miasta” położony za rzeką Wdą w Świeciu (Dz. Urz. Woj. Kuj-Pom. poz. 1633 z dnia 1 sierpnia 2008 r.);
- 5) nr 59/15 Rady Miejskiej w Świeciu z dnia 30 kwietnia 2015 r. w sprawie zmiany miejscowego planu zagospodarowania przestrzennego obejmującego tereny zawarte między ulicami Wojska Polskiego, Wodną, Nadbrzeżną oraz teren "Starego Miasta" położony za rzeką Wdą w Świeciu (Dz. Urz. Woj. Kuj-Pom. poz. 1597 z dnia 08 maja 2015 r.).
- 6) nr 113/19 Rady Miejskiej w Świeciu z dnia 27 listopada 2019 r. w sprawie uchwalenia miejscowego planu zagospodarowania przestrzennego obejmującego tereny położone między ulicami Armii Krajowej i Wodną oraz rzeką Wdą w Świeciu (Dz. Urz. Woj. Kuj-Pom. poz. 6898 z dnia 06 grudnia 2019 r.).

Rysunek nr 7. Tereny objęte mpzp na tle obowiązujących na terenie planów.



Źródło: Opracowanie własne na podstawie danych z www.mapy.mojregion.info/geoportala/

8. OCENA WARUNKÓW ZAGOSPODAROWANIA TERENU OKREŚLONYCH W PROJEKCIE MPZP WYNIKAJĄCYCH Z POTRZEB OCHRONY ŚRODOWISKA

8.1. TWORZENIE WARUNKÓW OCHRONY ŚRODOWISKA, W TYM OCHRONA WÓD I GLEBY, POWIETRZA, BIORÓŻNORODNOŚCI:

Dla terenu oznaczonego w planie symbolem: 1U ustala się:

- zakaz lokalizacji przedsięwzięć mogących zawsze znacząco i potencjalnie oddziaływać na środowisko z wyjątkiem inwestycji z zakresu infrastruktury technicznej i komunikacji oraz inwestycji celu publicznego z zakresu łączności publicznej, w rozumieniu przepisów odrębnych,
- zakaz lokalizacji usług związanych ze zbieractwem, składowaniem, magazynowaniem i przetwarzaniem odpadów,
- zakaz lokalizacji przedsięwzięć uciążliwych społecznie, przez co należy rozumieć takie przedsięwzięcia jak: blacharnie, lakiernie, stolarnie, instalacje i urządzenia do odzysku lub unieszkodliwiania odpadów, instalacje do spopielenia zwłok (krematoria), prosektoria;
- minimalny udział procentowy powierzchni biologicznie czynnej w odniesieniu do powierzchni działki budowlanej – 10%,

Dla terenu oznaczonego w planie symbolem: 1MW-U ustala się:

- zakazuje się lokalizację przedsięwzięć mogących zawsze i potencjalnie znacząco oddziaływać na środowisko w rozumieniu przepisów odrębnych, z wyłączeniem garaży,

- parkingów samochodowych lub zespołów parkingów wraz z towarzyszącą im infrastrukturą, dróg o nawierzchni twardej, rurociągów wodociągowych, sieci kanalizacyjnych,
- b) przyjmuje się dopuszczalny poziom hałasu jak dla terenu zabudowy mieszkaniowej wielorodzinnej, określony w przepisach o ochronie środowiska,
 - c) zakaz lokalizacji usług związanych ze zbieractwem, składowaniem, magazynowaniem i przetwarzaniem odpadów,
 - d) zakaz lokalizacji przedsięwzięć uciążliwych społecznie, przez co należy rozumieć takie przedsięwzięcia jak: blacharnie, lakiernie, stolarnie, instalacje i urządzenia do odzysku lub unieszkodliwiania odpadów, instalacje do spopielenia zwłok (krematoria), prosektoria;
 - e) minimalny udział procentowy powierzchni biologicznie czynnej w odniesieniu do powierzchni działki budowlanej – 25%,

Dla terenu oznaczonego w planie symbolem: 1MW ustala się:

- a) zakazuje się lokalizację przedsięwzięć mogących zawsze i potencjalnie znacząco oddziaływać na środowisko w rozumieniu przepisów odrębnych, z wyłączeniem garaży, parkingów samochodowych lub zespołów parkingów wraz z towarzyszącą im infrastrukturą, dróg o nawierzchni twardej, rurociągów wodociągowych, sieci kanalizacyjnych,
- b) przyjmuje się dopuszczalny poziom hałasu jak dla terenu zabudowy mieszkaniowej wielorodzinnej, określony w przepisach o ochronie środowiska,
- c) zakaz lokalizacji usług związanych ze zbieractwem, składowaniem, magazynowaniem i przetwarzaniem odpadów,
- d) zakaz lokalizacji przedsięwzięć uciążliwych społecznie, przez co należy rozumieć takie przedsięwzięcia jak: blacharnie, lakiernie, stolarnie, instalacje i urządzenia do odzysku lub unieszkodliwiania odpadów, instalacje do spopielenia zwłok (krematoria), prosektoria;
- e) minimalny udział procentowy powierzchni biologicznie czynnej w odniesieniu do powierzchni działki budowlanej – 25%,

Dla terenów oznaczonych w planie symbolem: 1MN-U, 2MN-U ustala się:

- a) zakazuje się lokalizacji przedsięwzięć mogących zawsze i potencjalnie znacząco oddziaływać na środowisko w rozumieniu przepisów odrębnych,
- b) przyjmuje się dopuszczalny poziom hałasu jak dla terenu zabudowy mieszkaniowej jednorodzinnej, określony w przepisach o ochronie środowiska,
- c) zakaz lokalizacji usług związanych ze zbieractwem, składowaniem, magazynowaniem i przetwarzaniem odpadów oraz instalacji i urządzeń do odzysku lub unieszkodliwiania odpadów, instalacji do spopielenia zwłok (krematoria), prosektoria,
- d) minimalny udział procentowy powierzchni biologicznie czynnej w odniesieniu do powierzchni działki budowlanej – 30%,

Dla terenu oznaczonego w planie symbolem: 1KOP ustala się:

- a) minimalny udział procentowy powierzchni biologicznie czynnej w odniesieniu do powierzchni działki budowlanej – 20%,

Szczególne warunki zagospodarowania terenów oraz ograniczenia w ich użytkowaniu, w tym zakaz zabudowy:

- a) obowiązują ograniczenia w zagospodarowaniu terenu wynikające z przepisów odrębnych w pasie technicznym napowietrznej linii elektroenergetycznej średniego napięcia 15 kV o szerokości 14 m (po 7 m po każdej ze stron od osi linii),
- b) w przypadku skablowania napowietrznej linii elektroenergetycznej przestaje obowiązywać

ograniczenie w pasie technicznym przedstawionym na rysunku planu, natomiast obowiązuje ograniczenie w zagospodarowaniu terenu wynikające z przepisów odrębnych odpowiednich dla skablowanej sieci,

c) w przypadku zdemontowania napowietrznej linii elektroenergetycznej przestaje obowiązywać ograniczenie w pasie technicznym przedstawionym na rysunku planu.

Zasady modernizacji, rozbudowy i budowy systemów infrastruktury technicznej:

- a) dopuszcza się budowę, nadbudowę, rozbudowę i przebudowę infrastruktury technicznej, zgodnie z przepisami odrębnymi;
- b) zagospodarowanie terenów musi uwzględniać istniejące i projektowane przebiegi sieci infrastruktury technicznej, z zachowaniem odległości od tych sieci wymaganych przepisami odrębnymi normami oraz z uwzględnieniem napraw i konserwacji;
- c) zasady obsługi w zakresie zaopatrzenia w wodę - zaopatrzenie w wodę z gminnej sieci wodociągowej, zgodnie z przepisami odrębnymi;
- d) odprowadzanie ścieków - do gminnej kanalizacji sanitarnej, zgodnie z przepisami odrębnymi;
- e) zaopatrzenie w energię elektryczną:
 - z linii napowietrznych i linii kablowych w powiązaniu z istniejącą siecią nN (niskiego napięcia) i SN (średniego napięcia) - 0,4kV – 15kV,
 - z indywidualnych źródeł energii odnawialnej o łącznej mocy zainstalowanej elektrycznej jak dla mikroinstalacji, z wyłączeniem turbin wiatrowych – zgodnie z przepisami odrębnymi,
 - dopuszcza się budowę nasłupowych i kontenerowych stacji transformatorowych, zgodnie z przepisami odrębnymi;
- f) zaopatrzenie w gaz – z istniejącej sieci gazowej, zgodnie z przepisami odrębnymi;
- g) zaopatrzenie w energię cieplną:
 - z sieci ciepłowniczej,
 - z indywidualnych niskoemisyjnych źródeł ciepła, zgodnie z przepisami odrębnymi dotyczącymi ochrony środowiska;
- h) odprowadzenie wód opadowych i roztopowych:
 - z dachów – do kanalizacji deszczowej lub powierzchniowo na teren działki (do gruntu) lub zagospodarować na potrzeby gospodarcze, zgodnie z przepisami odrębnymi,
 - z powierzchni parkingów utwardzonych (szczelnych) - zgodnie z obowiązującymi przepisami odrębnymi,
 - dopuszcza się urządzenie miejsc parkingowych o nawierzchni ażurowej z odprowadzaniem wód opadowych na teren działki (do gruntu), zgodnie z przepisami odrębnymi;
- i) zagospodarowanie odpadów komunalnych:
 - nakaz wyznaczenia miejsc na pojemniki służące do czasowego gromadzenia odpadów stałych oraz prawidłowe zagospodarowanie odpadów, zgodnie z przepisami odrębnymi,
 - nakaz gromadzenia i usuwania odpadów komunalnych, na zasadach określonych w przepisach odrębnych oraz gminnych przepisach porządkowych, a odpadów innych niż komunalne, na zasadach określonych w przepisach ustawy o odpadach;
- j) zaopatrzenie w infrastrukturę telekomunikacyjną: z instalacji podziemnych lub bezprzewodowych w powiązaniu z siecią zewnętrzną;

- k) na terenie objętym opracowaniem dopuszczenie lokalizacji inwestycji celu publicznego z zakresu łączności publicznej w rozumieniu przepisów odrębnych.

8.2. OCHRONA WALORÓW KRAJOBRAZOWYCH I KULTUROWYCH:

Analizowany obszar opracowania nie jest bezpośrednio objęty formą ochrony prawnej w rozumieniu ustawy o ochronie przyrody. Na terenie objętym mpzp nie występują obiekty i obszary objęte ochroną, zgodnie z Ustawą z dnia 23 lipca 2003 r. o ochronie zabytków i opiece nad zabytkami.

Respektowanie ustaleń planu z zakresu zasad ochrony środowiska (wraz z pozostałymi, dotyczącymi zasad zagospodarowania terenu) powinno zabezpieczyć w odpowiednim stopniu ochronę wartości przyrodniczych i krajobrazowych obszaru objętego opracowaniem oraz jego bezpośredniego sąsiedztwa.

9. OCENA ROZWIĄZAŃ FUNKCJONALNO – PRZESTRZENNYCH

9.1 ZGODNOŚĆ Z UWARUNKOWANIAMI OKREŚLONYMI W OPRACOWANIU EKOFIZJOGRAFICZNYM

Rozpatrywany obszar, pod względem fizjograficznym, charakteryzuje się względnie dobrą przydatnością pod projektowane funkcje.

Biorąc pod uwagę dane ze szkicu geologiczno – inżynierskiego (1:10 000) badany obszar leży w rejonie o korzystnych dla budownictwa warunkach. Obszar reprezentują grunty spoiste, zwarte, sypkie średniozagęszczone i zagęszczone, na których nie występują zjawiska geodynamiczne oraz głębokość wody gruntowej przekracza 2 m. W południowej części terenu znajdują się liczne wzniesienia i nierówności terenu, spadki terenu powyżej 12 % wymagające prac niwelacyjnych, mających na celu wyrównanie terenu.

W chwili obecnej, poszczególne komponenty środowiska naturalnego, z uwzględnieniem istniejącego sposobu zagospodarowania, nie wykazują wyraźnych zanieczyszczeń. Najbardziej narażonymi na zanieczyszczenia są następujące komponenty środowiska przyrodniczego: powietrze atmosferyczne (pyły, gazy z ogrzewania budynków, technologiczne oraz ruchu samochodów), klimat akustyczny (hałas komunikacyjny i komunalno-bytowy) i powierzchnia ziemi.

Teren objęty projektem planu, biorąc pod uwagę występujące tu uwarunkowania przyrodnicze, istniejącą zabudowę jest predysponowany pod planowane funkcje.

Zaprojektowane funkcje, przy zachowaniu wszystkich zakazów i nakazów dotyczących ochrony środowiska, nie powinny stwarzać zagrożeń dla środowiska przyrodniczego oraz zdrowia i życia ludzi.

9.2. ZGODNOŚCI Z PRZEPISAMI PRAWA DOTYCZĄCYMI OCHRONY ŚRODOWISKA

Ustalenia planu respektują wymogi określone w przepisach ogólnych i szczegółowych z zakresu ochrony środowiska.

10. OCENA WPLYWU PROJEKTOWANEGO ZAGOSPODAROWANIA NA ŚRODOWISKO PRZYRODNICZE I ZDROWIE LUDZI

Realizacja ustaleń planu nie może być przyczyną zupełnej degradacji wartości przyrodniczej obszaru, **jednak każda zmiana sposobu zagospodarowania terenu z przeznaczeniem na cele antropogeniczne wiąże się z wpływem na środowisko przyrodnicze.** Charakter i rozmiar oddziaływań zależy od przeznaczenia i wielkości elementu tworzącego zmianę.

Prognozuje się, że realizacja ustaleń **projektu** mpzp nie będzie oddziaływała znacząco na obszary objęte ochroną na podstawie ustawy z dnia 16 kwietnia 2004 r. o ochronie przyrody

Na terenie objętym mpzp na podstawie dostępnych danych i wizji lokalnych nie stwierdzono potencjalnego występowania gatunków chronionych i ich siedlisk (wymienionych w odpowiednich

rozporządzeniach Ministra Środowiska dotyczących ochrony gatunkowej roślin, zwierząt i grzybów) oraz cennych siedlisk przyrodniczych, o których mowa w rozporządzeniu Ministra Środowiska z dnia 13 kwietnia 2010 r. w sprawie siedlisk przyrodniczych oraz gatunków będących przedmiotem zainteresowania Wspólnoty, a także kryteriów wyboru obszarów kwalifikujących się do uznania lub wyznaczenia jako obszary Natura 2000 (Dz. U. z 2014 r. poz. 1713 t.j.).

W żaden sposób ustalenia planu nie ingerują również w gatunki zwierząt i roślin objętych ochroną, ponieważ na danym terenie ani w jej pobliżu one nie występują.

Realizacja ustaleń planu nie będzie także skutkowała transgranicznym oddziaływaniem na środowisko.

W związku z realizacją projektowanego przeznaczenia obszaru objętego mpzp dla terenu miasta Świecie, w środowisku przyrodniczym prognozuje się zmiany wywołane przez nowoprojektowane tereny, związane ze

- zmniejszeniem powierzchni biologicznie czynnej;
- powstawaniem dodatkowych miejsc wytwarzania ścieków i odpadów stałych, w rejonach nowych wielkopowierzchniowych obiektów oraz przez działalność usługową;
- wzrostem poziomu lub powstawaniem nowych źródeł hałasu przy istniejących drogach.

Poniżej w formie tabelarycznej wskazano potencjalne zgeneralizowane oddziaływanie ustaleń planu na poszczególne komponenty środowiska, w tym na zdrowie ludzi, gdzie:

Tabela nr 3. Oddziaływania na środowisko i zdrowie ludzi **ustaleń projektu planu**

KOMPONENT ŚRODOWISKA	ODDZIAŁYWANIE										
	rodzaj				czas					przestrzeń	
	bezpośrednie	pośrednie	wtórne	skumulowane	krótkoterminowe	średnioterminowe	długoterminowe	stale	chwilowe	lokalne	ponadlokalne
Ludzie	+	+	+	+	-	-	+	+	-	+	-
Flora i fauna, różnorodność biologiczna	+	-	-	+	-	-	+	+	-	+	-
System przyrodniczy, (Natura 2000, pozostałe formy ochrony przyrody)	-	-	-	-	-	-	-	-	-	-	-
Wody	-	+	+	+	-	+	+	-	+	+	-
Powietrze	+	-	+	-	+	-	-	-	+	+	-
Gleby (powierzchnia ziemi)	+	-	-	+	-	-	+	+	-	+	-

Klimat	+	+	+	+	-	+	-	-	+	+	-
Zabytki i dobra materialne	-	+	+	-	-	+	-	-	+	+	-
Krajobraz	+	-	-	+	-	-	+	+	-	+	-

Źródło: opracowanie własne

„+” oznacza występowanie oddziaływania,

„-” oznacza brak oddziaływania

Analizując zanotowane w tabeli wyniki z przeprowadzonej oceny wpływu realizacji zmiany **mpzp** na poszczególne komponenty środowiska należy stwierdzić, że planowane funkcje będą powodować przekształcenia środowiska będą długoterminowe, skumulowane o znacznym natężeniu.

Analiza ocen poszczególnych elementów środowiska pozwala stwierdzić, że w większości będą to zmiany średnio znaczące.

Podsumowując – w przypadku przestrzegania przepisów planu, nie powinny nastąpić znaczące zmiany w funkcjonowaniu środowiska przyrodniczego obszaru, a występowanie kolizji powinno być minimalizowane. Projekt planu zakłada restrykcyjne ustalenia w sposobie zagospodarowania terenu oraz ograniczenia w ich użytkowaniu, mające na celu kształtowanie zamierzonego zagospodarowania w sposób planowy i racjonalny z punktu widzenia zasad ochrony środowiska, przyrody i krajobrazu kulturowego.

11. ROZWIĄZANIA MAJĄCE NA CELU ZAPOBIEGANIE, OGRANICZANIE LUB KOMPENSACJĘ PRZYRODNICZĄ NEGATYWNYCH ODDZIAŁYWAŃ NA ŚRODOWISKO

Za podstawowe ustalenia projektu mpzp miejscowego planu zagospodarowania przestrzennego dla obszaru zawartego między ulicami Armii Krajowej, Cukrowników, Wodną i Wincentego Witosa w Świeciu, przyjęto, że w pełni uwzględnia on kierunki i zasady polityki przestrzennej, określone w Studium uwarunkowań i kierunków zagospodarowania przestrzennego gminy Świecie. Ustalone warunki zagospodarowania terenu, wynikają z potrzeb ochrony środowiska oraz prawidłowości gospodarowania zasobami przyrody, które zawarte zostały w przepisach ogólnych i szczegółowych tekstu planu.

Na ww. terenie, jak i w najbliższym położeniu nie przewiduje się sytuowania zakładów o dużym ryzyku wystąpienia poważnej awarii przemysłowej zakwalifikowanych zgodnie z Rozporządzeniem Ministra Gospodarki z dnia 10 października 2013 r. w sprawie rodzajów i ilości substancji niebezpiecznych, których znajdowanie się w zakładzie decyduje o zaliczeniu go do zakładu o zwiększonym ryzyku albo zakładu o dużym ryzyku wystąpienia poważnej awarii..

Biorąc pod uwagę wielkość terenu nie przypuszcza się, iż planowane funkcje nie będą stwarzać zagrożenia wystąpienia poważnej awarii w rozumieniu art. 248 ust. 1 ustawy z dnia 27 kwietnia 2001 r. Prawo ochrony środowiska.

Toteż ustalenia planu uwzględniać mają tzw. „odległości bezpieczne” w celu świadomego planowania, projektowania i realizacji inwestycji, zgodnie z wymogami i ograniczeniami wynikającymi z art. 73 ustawy z dnia 27 kwietnia 2001 r. Prawo ochrony środowiska.

Zgeneralizowane rozwiązania mające na celu zapobieganie, zmniejszanie lub kompensowanie szkodliwych oddziaływań na środowisko naturalne, w tym zdrowie ludzi w odniesieniu do **terenu objętego mpzp** zestawiono poniżej:

- kompleksowo chronić środowisko przyrodnicze na całym terenie,
- bezwzględnie nie przekraczać wielkości zanieczyszczeń środowiska, określonych w decyzjach administracyjnych dla wszystkich instalacji oraz rodzajów zanieczyszczeń,

- nie dopuszczać do zanieczyszczenia gruntów i wód gruntowych,
- powierzchnie wolne od zabudowy zagospodarować odpowiednio dobraną zielenią, tworząc lokalne systemy ekologiczne,
- wszystkie nowe obiekty podłączyć do sieci wodociągowej i kanalizacyjnej (docelowo),
- nakaz odprowadzania wód opadowych (roztopowych) do kanalizacji deszczowej po uprzednim podczyszczeniu, zgodnie z przepisami odrębnymi.

11.1. Ochrona klimatu i adaptacja do zmian klimatu

Wzrost m. in. niekontrolowanej emisji zanieczyszczeń pochodzących z ogrzewania budynków, głównie przy zastosowaniu konwencjonalnych nośników energii może przyczyniać się do powstawania nadmiernego „efektu cieplarnianego”, a dłuższej perspektywie w skali globalnej może doprowadzić do niebezpiecznych w skutki zmian klimatycznych.

Należy w tym względzie wprowadzać w życie projekty technologiczne, a także ustawy i rozporządzenia, które są w zgodzie z wymaganiami ochrony klimatu i poszanowania zasobów naturalnych.

W związku z nasilającym się efektem cieplarnianym oraz w dalszej perspektywie zmian klimatu należy zastosować działania prewencyjne w mpzp, które będą miały na celu ograniczenie wprowadzenia gazów i pyłów do powietrza – w **planie ustalono**: zaopatrzenie w ciepło:

- a) z sieci ciepłowniczej,
- b) z indywidualnych niskoemisyjnych źródeł ciepła, zgodnie z przepisami odrębnymi dotyczącymi ochrony środowiska;

Skutki zmieniającego się klimatu, zwłaszcza wzrost temperatury, częstotliwości i nasilenia zjawisk ekstremalnych, występujące w ostatnich kilku dekadach pogłębiają się stanowią zagrożenie dla społecznego i gospodarczego rozwoju wielu krajów na świecie w tym także dla Polski. Konieczne jest zatem podjęcie działań na rzecz dostosowania się do prognozowanych skutków zmian klimatu, które powinny być realizowane jednocześnie z działaniami ograniczającymi emisję gazów cieplarnianych. W odpowiedzi na tę potrzebę w Ministerstwie Środowiska powstał „Strategiczny Plan Adaptacji dla sektorów i obszarów wrażliwych na zmiany klimatu do roku 2020 z perspektywą do roku 2030”.

Rekomendowane kierunki działań adaptacyjnych na obszarze województwa kujawsko – pomorskiego, w tym na terenie mpzp:

- **ochrona przeciwpowodziowa obszarów położonych na terenach zalewowych** – omawiany rejon mpzp nie znajduje się w żadnej wyznaczonej strefie narażonej na niebezpieczeństwo powodzi,
- **ochrona gleb przed suszą i erozją, szczególnie na obszarach użytkowanych rolniczo** – teren mpzp przeznaczony jest m.in. pod zabudowę usługową, tereny sąsiednie stanowią podobną funkcję;
- **przygotowanie programów zabezpieczenia w wodę dobrej jakości w warunkach dłuższych okresów suszy i niedoborów wody, zwłaszcza na mniejszych rzekach** – rzeka Wda (usytuowana na południe od terenu objętego mpzp)
- kształtowanie sieci osadniczej i eksponowanie roli miast (Bydgoszcz, Toruń, Inowrocław, Włocławek) z uwzględnieniem w ich planach zwiększenia obszarów zieleni i wodnych zapewnienie przewietrzania miast, rozwój systemu odbioru i gromadzenia wód opadowych i roztopowych, poprawę stanu sanitarnego powietrza – teren objęty mpzp znajduje się w obszarze miejskim;
- **zabezpieczenie urządzeń energetyki wiatrowej przed oczekiwanym wzrostem zagrożeń**

wynikających z większej częstotliwości występowania oblodzenia łopat wirnika oraz przedłużających się okresów bezwietrznych – w terenie mpzp ani w najbliższej okolicy nie jest planowana inwestycja z zakresu energetyki wiatrowej;

- rozpoznanie możliwości uprawy roślin ciepłolubnych, takich jak kukurydza czy sorgo w celu zwiększenia możliwości przygotowania wysokowydajnych pasz dla zwierząt – obszar mpzp przeznaczony jest na cele nierolnicze.

11.2. Realizacja celów środowiskowych dla jednolitych części wód (JCW):

DYREKTYWA KOMISJI 2014/101/UE z dnia 30 października 2014 r. zmieniająca dyrektywę 2000/60/WE Parlamentu Europejskiego i Rady ustanawiającą ramy wspólnotowego działania w dziedzinie polityki wodnej ustanawiająca ramy wspólnotowego działania w dziedzinie polityki wodnej zmierzających do lepszej ochrony wód poprzez wprowadzenie wspólnej europejskiej polityki wodnej, opartej na przejrzystych, efektywnych i spójnych ramach legislacyjnych. Zobowiązuje do racjonalnego wykorzystywania i ochrony zasobów wodnych w myśl zasady zrównoważonego rozwoju.

Cel RDW wynika z wprowadzenia do polityki zasady zrównoważonego rozwoju i dotyczy:

- zaspokojenia zapotrzebowania na wodę ludności, rolnictwa i przemysłu,
- promowania zrównoważonego korzystania z wód,
- ochrony wód i ekosystemów znajdujących się w dobrym stanie ekologicznym,
- poprawy jakości wód i stanu ekosystemów zdegradowanych działalnością człowieka,
- zmniejszenia zanieczyszczenia wód podziemnych,
- zmniejszenia skutków powodzi i suszy.

Zapisy RDW wprowadzają system planowania gospodarowania wodami w podziale na obszary dorzeczy. Dla potrzeb osiągnięcia dobrego stanu wód opracowywane zostaną plany gospodarowania wodami na obszarach dorzeczy oraz program wodno-środowiskowy kraju.

12. PRZEWIDYWANE METODY ANALIZY SKUTKÓW REALIZACJI PROJEKTOWANEGO DOKUMENTU – CZĘSTOTLIWOŚCI JEJ PRZEPROWADZANIA ORAZ ROZWIĄZANIA ALTERNATYWNE DO PROJEKTU PLANU

Metoda analizy realizacji projektowanego dokumentu (projektu mpzp) polega na ocenie potencjalnego oddziaływania oraz skuteczności przewidywanych w ustaleniach projektu planu działań zapobiegających, ograniczających, kompensujących ewentualne negatywne oddziaływanie na środowisko przyrodnicze i zdrowie ludzi.

System monitorowania zmian zachodzących w omawianej przestrzeni opierać się powinien na okresowej ocenie przeglądu i rejestracji zmian w zagospodarowaniu przestrzennym tego obszaru. Monitorowaniem stanu środowiska zajmują się powołane do tego instytucje (WIOŚ, WSSE i inne).

W niniejszym opracowaniu stan i funkcjonowanie środowiska analizowanego obszaru miasta Świecie przedstawia się na podstawie danych zawartych w rocznych „Raportach o stanie środowiska w województwie kujawsko – pomorskim”, opracowanych przez Wojewódzki Inspektorat Ochrony Środowiska w Bydgoszczy.

Za najistotniejsze z punktu widzenia ochrony środowiska, należy uznać monitorowanie w zakresie:

- poziomów hałasu w zasięgu dróg (według przepisów odrębnych),
- stanu powierzchni biologicznie czynnej (wg przepisów odrębnych),
- stanu jakości powietrza i wód podziemnych (zgodnie z przepisami odrębnymi).

Zaproponowane w projekcie mpzp rozwiązania w zakresie przeznaczenia terenu, sposobu jego zagospodarowania, warunków dla projektowanej zabudowy oraz zasad obsługi technicznej

komunikacyjnej, gwarantują prawidłowe funkcjonowanie omawianego obszaru. Nie istnieje potrzeba wskazania alternatywnego w stosunku do przedstawionego w projekcie planu rozwiązania w zakresie zagospodarowania obszaru, przy czym proponuje się wprowadzenie do ustaleń projektu planu propozycji przedstawionych w punkcie 11 prognozy, mających na celu zapobieganie, ograniczanie lub kompensację przyrodniczą negatywnych oddziaływań na środowisko.

13. STRESZCZENIE SPORZĄDZONE W JĘZYKU NIESPECJALISTYCZNYM

Prognoza oddziaływania na środowisko jest sporządzana obowiązkowo dla miejscowych planów zagospodarowania przestrzennego. Niniejsze opracowanie zostało sporządzone dla potrzeb miejscowego planu zagospodarowania przestrzennego dla obszaru zawartego między ulicami Armii Krajowej, Cukrowników, Wodną i Wincentego Witosa w Świeciu i składa się z części tekstowej i graficznej.

Opracowanie to poddaje analizie stan środowiska przyrodniczego obszaru, jego zagrożenia i potencjalne zmiany w wyniku realizacji ustaleń planu. Stan środowiska przyrodniczego na omawianym obszarze jest dobry.

Celem planu jest określenie zasad kształtowania polityki przestrzennej i sposobu postępowania w sprawach przeznaczania terenu na określone cele oraz ustalania zasad ich zagospodarowania i zabudowy. Analizowany obszar opracowania nie jest bezpośrednio objęty formą ochrony prawnej w rozumieniu ustawy o ochronie przyrody. Na terenie objętym mpzp nie występują obiekty i obszary objęte ochroną, zgodnie z Ustawą z dnia 23 lipca 2003 r. o ochronie zabytków i opiece nad zabytkami. W przypadku respektowania przepisów planu, nie powinny nastąpić znaczące zmiany w funkcjonowaniu środowiska przyrodniczego obszaru.

Natomiast liczyć się należy z skutkami negatywnymi, takimi jak:

- zmniejszenie powierzchni biologicznie czynnej – w części pod wielopowierzchniowe obiekty usługowe (o powierzchni zabudowy powyżej 2000m²),
- zwiększenie wielkości i powiększenie obszarów emisji wprowadzanych do powietrza zanieczyszczeń pochodzących z procesów grzewczych w budynkach usługowych,
- wzrostowa tendencja natężenia ruchu kołowego na terenach komunikacji do zwiększenia zanieczyszczenia powietrza,
- pogorszenia klimatu akustycznego – wzrost poziomu lub powstawanie nowych źródeł hałasu,
- wzrostu poboru wody, ilości wytworzonych komunalnych odpadów stałych i ścieków,
- zniszczenie pokrywy glebowej i zastąpienie uprzednio występującej roślinności przez budynki – oznacza to zmniejszenie produkcji biomasy i tlenu,
- zmianę naturalnych warunków wód opadowych i infiltrację spływu zanieczyszczeń powierzchniowych do wód podziemnych,
- przekształcenie mechaniczne gleb spowoduje naruszenie warstwy próchniczej, naturalnego układu warstw geologicznych i poziomów genetycznych, co wpływa na strukturę gleb i stosunki powietrzno-wodne oraz zmianę ich właściwości chemicznych;
- wyrównywanie rzeźby terenu związane z pracą sprzętu technicznego, instalowaniem przewodów podziemnych, zabiegami inżynierskimi stosowanymi dla dostosowania posadowienia budynków do terenu.

Z kolei do pozytywnych skutków zalicza się:

- wyznaczenie terenu usług w rejonie oddalonym od korytarzy ekologicznych (migracji fauny i flory),
- zwiększenie atrakcyjności omawianego rejonu miasta Świecie.

Należy podkreślić, iż tereny sąsiadujące z mpzp przeznaczone pod teren obiektów zabudowy usługowej, dlatego też wprowadzenie na tym terenie funkcji usługowej nie stanowi znaczącej zmiany dla istniejącego środowiska przyrodniczego.

W granicach objętych niniejszą uchwałą traci moc uchwała:

- 1) nr 135/08 Rady Miejskiej w Świeciu z dnia 24 kwietnia 2008 r. w sprawie miejscowego planu zagospodarowania przestrzennego obejmującego tereny zawarte między ulicami Wojska Polskiego, Wodną, Nadbrzeżną oraz teren „Starego Miasta” położony za rzeką Wdą w Świeciu (Dz. Urz. Woj. Kuj-Pom. poz. 1633 z dnia 1 sierpnia 2008 r.);
- 2) nr 59/15 Rady Miejskiej w Świeciu z dnia 30 kwietnia 2015 r. w sprawie zmiany miejscowego planu zagospodarowania przestrzennego obejmującego tereny zawarte między ulicami Wojska Polskiego, Wodną, Nadbrzeżną oraz teren "Starego Miasta" położony za rzeką Wdą w Świeciu (Dz. Urz. Woj. Kuj-Pom. poz. 1597 z dnia 08 maja 2015 r.).
- 3) nr 113/19 Rady Miejskiej w Świeciu z dnia 27 listopada 2019 r. w sprawie uchwalenia miejscowego planu zagospodarowania przestrzennego obejmującego tereny położone między ulicami Armii Krajowej i Wodną oraz rzeką Wdą w Świeciu (Dz. Urz. Woj. Kuj-Pom. poz. 6898 z dnia 06 grudnia 2019 r.).