



PROGNOZA ODDZIAŁYWANIA
NA ŚRODOWISKO

USTALEŃ

*miejscowego planu zagospodarowania przestrzennego
dla obszarów położonych przy ul. Chemików, ul. Papierników, drodze
ekspresowej S5 i drodze powiatowej 1286C na terenie Strefy Rozwoju
Gospodarczego Vistula Park I w Wielkim Konopacie i Dworzysku
oraz obszaru położonego pomiędzy drogą ekspresową S5
a drogą powiatową 1285C w Dworzysku*

Autor: mgr inż. Marta Wiśniewska

SPIS TREŚCI:

1. Przedmiot opracowania.
2. Cel i zakres pracy.
3. Podstawy prawne i materiały wyjściowe.
4. Metody zastosowane przy sporządzaniu prognozy.
5. Powiązania z innymi dokumentami.
6. Istniejący stan środowiska oraz potencjalne zmiany tego stanu w przypadku braku realizacji projektowanego dokumentu.
 - 6.1. Środowisko przyrodnicze.
 - 6.2. Jakość środowiska i jego zagrożenia.
 - 6.3. Flora i fauna.
 - 6.4. Obszary prawnie chronione oraz formy ochrony przyrody.
 - 6.5. Zagospodarowanie terenu.
 - 6.6. Tendencje zmian w środowisku w przypadku braku mpzp.
7. Opis projektowanego zagospodarowania.
8. Ocena warunków zagospodarowania terenu określonych w projekcie mpzp wynikających z potrzeb ochrony środowiska.
 - 8.1. Tworzenie warunków ochrony środowiska, w tym ochrona wód i gleby, powietrza, bioróżnorodności.
 - 8.2. Ochrona walorów kulturowych i krajobrazowych.
9. Ocena rozwiązań funkcjonalno-przestrzennych.
 - 9.1. Zgodność z uwarunkowaniami określonymi w opracowaniu ekofizjograficznym.
 - 9.2. Zgodności z przepisami prawa dotyczącymi ochrony środowiska.
10. Ocena wpływu projektowanego zagospodarowania na środowisko przyrodnicze i zdrowie ludzi.
11. Rozwiązania mające na celu zapobieganie, ograniczanie lub kompensację przyrodniczą negatywnych oddziaływań na środowisko.
 - 11.1. Ochrona klimatu i adaptacja do zmian klimatu.
 - 11.2. Realizacja celów środowiskowych dla jednolitych części wód.
12. Przewidywane metody analizy skutków realizacji projektowanego dokumentu – częstotliwości jej przeprowadzania oraz rozwiązania alternatywne do projektu planu.
13. Streszczenie sporządzone w języku niespecjalistycznym.

1. PRZEDMIOT OPRACOWANIA

Przedmiotem oceny zawartej w niniejszej prognozie są ustalenia dla miejscowego planu zagospodarowania przestrzennego dla obszarów położonych przy ul. Chemików, ul. Papierników, drodze ekspresowej S5 i drodze powiatowej 1286C na terenie Strefy Rozwoju Gospodarczego Vistula Park I w Wielkim Konopacie i Dworzysku oraz obszaru położonego pomiędzy drogą ekspresową S5 a drogą powiatową 1285C w Dworzysku, zgodnie z Uchwałą Nr 430/23 Rady Miejskiej w Świeciu z dnia 26 stycznia 2023 roku w sprawie przystąpienia do sporządzenia miejscowego planu zagospodarowania przestrzennego dla obszarów położonych przy ul. Chemików, ul. Papierników, drodze ekspresowej S5 i drodze powiatowej 1286C na terenie Strefy Rozwoju Gospodarczego Vistula Park I w Wielkim Konopacie i Dworzysku oraz obszaru położonego pomiędzy drogą ekspresową S5 a drogą powiatową 1285C w Dworzysku.

Podstawę prawną prognozy oddziaływania na środowisko ustaleń tegoż Planu stanowi ustawa z dnia 27 marca 2003 r. o planowaniu i zagospodarowaniu przestrzennym (t. j. Dz. U. z 2023 r. poz. 977) oraz ustawa z dnia 3 października 2008 r. o udostępnianiu informacji o środowisku i jego ochronie, udziale społeczeństwa w ochronie środowiska oraz o ocenach oddziaływania na środowisko (t. j. Dz. U. z 2022 r. poz. 1029 z późn. zm.).

Przedmiotowy teren objęty jest **uchwałą**:

- 1) nr 399/98 Rady Miejskiej w Świeciu z dnia 18 czerwca 1998 r. w sprawie zmiany miejscowego planu ogólnego zagospodarowania przestrzennego gminy Świecie oraz miejscowego planu ogólnego zagospodarowania przestrzennego miasta Świecie.
- 2) nr 477/2002 Rady Miejskiej w Świeciu z dnia 26 września 2002 r. w sprawie miejscowego planu zagospodarowania przestrzennego terenu zawartego między drogą krajową nr 5 a terenami nizinnymi we wsi Wielki Konopat i Dworzysko (Dz. Urz. Woj. Kujawsko-Pomorskiego Nr 128, poz. 2532 z dnia 8 listopad 2002 r.).
- 3) nr 85/07 Rady Miejskiej w Świeciu z dnia 10 września 2007 r. w sprawie miejscowego planu zagospodarowania przestrzennego obejmującego obszar zakładu „Mondi” oraz tereny przyległe położone w Świeciu (Dz. Urz. Woj. Kujawsko-Pomorskiego Nr 116, poz. 1734 z dnia 11 października 2007 r.).
- 4) nr 134/12 Rady Miejskiej w Świeciu z dnia 23 lutego 2012 r. w sprawie zmiany miejscowego planu zagospodarowania przestrzennego terenów przyległych do Mondy w Świeciu (Dz. Urz. Woj. Kuj-Pom. poz. 587 z dnia 16 marca 2012 r.).nr 28/18 Rady Miejskiej w Świeciu z dnia 6 grudnia 2018 r. w sprawie zmiany miejscowego planu zagospodarowania przestrzennego dla terenu strefy rozwoju gospodarczego we wsi Dworzysko (Dz. Urz. Woj. Kujawsko-Pomorskiego poz. 6568 z dnia 17 grudnia 2018 r.).

2. CEL I ZAKRES PRACY

Celem prognozy jest określenie i ocena skutków dla środowiska przyrodniczego i zdrowia ludzi, które mogą wynikać ze projektowanego przeznaczenia obszaru gminy Świecie, objętego projektem miejscowego planu zagospodarowania przestrzennego.

Prognoza oddziaływania na środowisko do miejscowego planu zagospodarowania przestrzennego dla obszarów położonych przy ul. Chemików, ul. Papierników, drodze ekspresowej S5 i drodze powiatowej 1286C na terenie Strefy Rozwoju Gospodarczego Vistula Park I w Wielkim Konopacie i Dworzysku oraz obszaru położonego pomiędzy drogą ekspresową S5 a drogą powiatową 1285C w Dworzysku w ramach strategicznej oceny na środowisko – stosownie do stanu współczesnej wiedzy i metod oceny – obejmuje analizę uwarunkowań naturalnych i antropogenicznych ustaleń *miejscowego planu zagospodarowania przestrzennego dla obszarów położonych przy ul. Chemików, ul. Papierników, drodze ekspresowej S5 i drodze powiatowej 1286C*

na terenie Strefy Rozwoju Gospodarczego Vistula Park I w Wielkim Konopacie i Dworzysku oraz obszaru położonego pomiędzy drogą ekspresową S5 a drogą powiatową 1285C w Dworzysku, a także potencjalny wpływ na środowisko (możliwe przekształcenia) wynikający z realizacji ustaleń w/w planu.

Prognoza oddziaływania na środowisko została opracowana zgodnie z art. 51 ust. 2 Ustawy z dnia 3 października 2008 r. o udostępnianiu informacji o środowisku, jego ochronie, udziale społeczeństwa w ochronie środowiska oraz o ocenach oddziaływania na środowisko i zgodnie z powyższym artykułem zawiera, określa, analizuje i ocenia:

- informacje charakteryzujące projektowany dokument ze względu na jego zawartość, cel i powiązania z innymi dokumentami,
- informacje o stosowanych metodach sporządzania prognozy,
- propozycje dotyczące przewidywanych metod analizy skutków realizacji postanowień projektu z częstotliwością jej przeprowadzania,
- istniejący stan oraz potencjalne zmiany tego stanu w przypadku braku realizacji założeń projektowanego dokumentu,
- stan środowiska na obszarach objętych znaczącym oddziaływaniem,
- istniejące problemy ochrony środowiska istotne z punktu widzenia realizacji projektowanego dokumentu, w szczególności dotyczące obszarów podlegających ochronie na podstawie ustawy z dnia 16 kwietnia 2004 r. o ochronie przyrody,
- przewidywane znaczące oddziaływania, w tym oddziaływania bezpośrednie, pośrednie, wtórne, skumulowane, krótkoterminowe, średnioterminowe i długoterminowe, stałe i chwilowe oraz pozytywne i negatywne na środowisko i zdrowie ludzi,
- streszczenie w języku niespecjalistycznym.

Prognoza oddziaływania na środowisko do projektu **miejscowego planu zagospodarowania przestrzennego dla obszarów położonych przy ul. Chemików, ul. Papierników, drodze ekspresowej S5 i drodze powiatowej 1286C na terenie Strefy Rozwoju Gospodarczego Vistula Park I w Wielkim Konopacie i Dworzysku oraz obszaru położonego pomiędzy drogą ekspresową S5 a drogą powiatową 1285C w Dworzysku** składa się z części tekstowej i graficznej.

Zakres prognozy jest zgodny z warunkami określonymi przez Państwowego Powiatowego Inspektora Sanitarnego w Świeciu oraz Regionalnego Dyrektora Ochrony Środowiska w Bydgoszczy. Ponadto, w związku z koniecznością uzyskania niezbędnych opinii i uzgodnień oraz wyłożeniem projektu planu miejscowego wraz z niniejszą prognozą oddziaływania na środowisko do publicznego wglądu zainteresowani mogą składać uwagi i wnioski, które będą rozpatrywane.

3. PODSTAWY PRAWNE I MATERIAŁY WYJŚCIOWE

1. Uchwała Nr 430/23 Rady Miejskiej w Świeciu z dnia 26 stycznia 2023 roku w sprawie przystąpienia do sporządzenia miejscowego planu zagospodarowania przestrzennego dla obszarów położonych przy ul. Chemików, ul. Papierników, drodze ekspresowej S5 i drodze powiatowej 1286C na terenie Strefy Rozwoju Gospodarczego Vistula Park I w Wielkim Konopacie i Dworzysku oraz obszaru położonego pomiędzy drogą ekspresową S5 a drogą powiatową 1285C w Dworzysku.
2. Uchwała nr 399/98 Rady Miejskiej w Świeciu z dnia 18 czerwca 1998 r. w sprawie zmiany miejscowego planu ogólnego zagospodarowania przestrzennego gminy Świecie oraz miejscowego planu ogólnego zagospodarowania przestrzennego miasta Świecie.
3. Uchwała nr 477/2002 Rady Miejskiej w Świeciu z dnia 26 września 2002 r. w sprawie miejscowego planu zagospodarowania przestrzennego terenu zawartego między drogą krajową nr 5 a terenami nizinnymi we wsi Wielki Konopat i Dworzysko (Dz. Urz. Woj. Kujawsko-Pomorskiego Nr 128, poz. 2532 z dnia 8 listopad 2002 r.).

4. Uchwała nr 85/07 Rady Miejskiej w Świeciu z dnia 10 września 2007 r. w sprawie miejscowego planu zagospodarowania przestrzennego obejmującego obszar zakładu „Mondi” oraz tereny przyległe położone w Świeciu (Dz. Urz. Woj. Kujawsko-Pomorskiego Nr 116, poz. 1734 z dnia 11 października 2007 r.).
5. Uchwała nr 134/12 Rady Miejskiej w Świeciu z dnia 23 lutego 2012 r. w sprawie zmiany miejscowego planu zagospodarowania przestrzennego terenów przyległych do Mondi w Świeciu (Dz. Urz. Woj. Kuj-Pom. poz. 587 z dnia 16 marca 2012 r.).nr 28/18 Rady Miejskiej w Świeciu z dnia 6 grudnia 2018 r. w sprawie zmiany miejscowego planu zagospodarowania przestrzennego dla terenu strefy rozwoju gospodarczego we wsi Dworzysko (Dz. Urz. Woj. Kujawsko-Pomorskiego poz. 6568 z dnia 17 grudnia 2018 r.).
6. Ustawa z dnia 27 kwietnia 2001 r. Prawo ochrony środowiska (t. j. Dz. U. z 2022 r. poz. 2556 z późn. zm.) wraz z wynikającymi z ustawy rozporządzeniami.
7. Ustawa z dnia 3 października 2008 r. o udostępnianiu informacji o środowisku, jego ochronie, udziale społeczeństwa w ochronie środowiska oraz o ocenach oddziaływania na środowisko (t. j. Dz. U. z 2022 r. poz. 1029 z późn. zm.).
8. Ustawa z dnia 27 marca 2003 r. o planowaniu i zagospodarowaniu przestrzennym (t. j. Dz. U. z 2023 r. poz. 977) wraz z wynikającymi z ustawy rozporządzeniami.
9. Ustawa z dnia 7 lipca 1994 r. Prawo budowlane (t. j. Dz. U. z 2023 r. poz. 682 z późn. zm.).
10. Ustawa z dnia 12 grudnia 2012 r. o odpadach (t. j. Dz. U. z 2022 r. poz. 699 z późn. zm.) wraz z wynikającymi z ustawy rozporządzeniami.
11. Ustawa z dnia 16 kwietnia 2004 r. o ochronie przyrody (t. j. Dz. U. z 2022 r. poz. 916 z późn. zm.) wraz z wynikającymi z ustawy rozporządzeniami.
12. Ustawa z dnia 23 lipca 2003 r. o ochronie zabytków i opiece nad zabytkami (t. j. Dz. U. z 2022 r. poz. 840).
13. Ustawa z dnia 20 lipca 2017 r. Prawo wodne (t. j. Dz. U. z 2022 r. poz. 2625 z późn. zm.) wraz z wynikającymi z ustawy rozporządzeniami.
14. Ustawa z dnia 3 lutego 1995 r. o ochronie gruntów rolnych i leśnych (t. j. Dz. U. z 2022 r. poz. 2409).
15. Rozporządzenie Ministra Środowiska z dnia 14 czerwca 2007 roku w sprawie dopuszczalnych poziomów hałasu w środowisku (Dz. U. z 2014 r. poz. 112).
16. Rozporządzenie Ministra Środowiska z dnia 24 sierpnia 2012 r. w sprawie poziomów niektórych substancji w powietrzu (Dz. U. z 2012 r. poz. 1031).
17. Rozporządzenie Ministra Środowiska z dnia 16 grudnia 2016 r. w sprawie ochrony gatunkowej zwierząt (Dz. U. z 2016 r. poz. 2183).
18. Rozporządzenie Ministra Infrastruktury z dnia 4 listopada 2022 r. w sprawie Planu gospodarowania wodami na obszarze dorzecza Wisły (Dz. U. z 2023 poz. 300).
19. Rozporządzenie Ministra Rozwoju z dnia 29 stycznia 2016 r. w sprawie rodzajów i ilości znajdujących się w zakładzie substancji niebezpiecznych, decydujących o zaliczeniu zakładu do zakładu o zwiększonym lub dużym ryzyku wystąpienia poważnej awarii przemysłowej (Dz. U. z 2016 r., poz. 138).
20. Rozporządzenie Rady Ministrów z dnia 9 listopada 2010 r. w sprawie przedsięwzięć mogących znacząco oddziaływać na środowisko (Dz. U. z 2016 r. poz.71).
21. Uchwała nr VIII/136/19 Sejmiku Województwa Kujawsko-Pomorskiego z dnia 24 czerwca 2019 r. w sprawie wprowadzenia na obszarze województwa kujawsko-pomorskiego ograniczeń i zakazów w zakresie eksploatacji instalacji, w których następuje spalanie paliw (Dz. Urz. Woj. Kuj.-Pom. z dnia 3 lipca 2019 r. poz. 3743).
22. Uchwała nr 217/20 Rady Miejskiej w Świeciu z dnia 29 grudnia 2020 r. w sprawie wyznaczenia obszaru i granic aglomeracji Świecie-Bukowiec.

Materiały planistyczne i publikacje:

1. Studium uwarunkowań i kierunków zagospodarowania przestrzennego przyjętego uchwałą Nr 185/12 Rady Miejskiej w Świeciu z dnia 29 listopada 2012 r., zmienionego uchwałą Nr 310/18 Rady Miejskiej w Świeciu z dnia 1 marca 2018 r. oraz uchwałą Nr 333/22 Rady Miejskiej w Świeciu z dnia 31 marca 2022 r.
2. Mapa geologiczna Polski, Arkusz Chełmno (243) – Tablica IX, Szkic geologiczno-inżynierski.
3. Szczegółowa mapa geologiczna Polski, Arkusz Chełmno (243) – skala 1:50 000.
4. Mapa geomorfologiczna, Arkusz Chełmno (243) – skala 1:50 000.
5. Mapa hydrogeologiczna, Arkusz Chełmno (243) – skala 1:50 000.
6. Mapa geośrodowiskowa, Arkusz Chełmno (243) – skala 1:50 000.
7. Geografia Regionalna Polski, J. Kondracki – Warszawa 1998 r.
8. Zasoby bazy danych Urzędu Miejskiego w Świeciu dotyczące m. in. granic własności.
9. Raporty o stanie środowiska województwa kujawsko – pomorskiego w 2010-2021 r. sporządzone przez Wojewódzki Inspektorat Środowiska w Bydgoszczy.
10. Strategia Rozwoju Gminy Świecie na lata 2018 – 2027.
11. Prognoza oddziaływania na środowisko do Programu Ochrony Środowiska dla Powiatu Świeckiego.
12. Plan gospodarki odpadami województwa kujawsko – pomorskiego na lata 2012 – 2017 z perspektywą na lata 2018 – 2023 – Załącznik do Uchwały Nr XXVI/434/12 Sejmiku Województwa Kujawsko-Pomorskiego z dnia 24 września 2012 r.
13. Krajowy Program Oczyszczania Ścieków Komunalnych.
14. Krajowy Plan Gospodarki Odpadami 2028.
15. Plan zagospodarowania przestrzennego województwa kujawsko – pomorskiego, przyjęty Uchwałą Nr VIII/135/19 Sejmiku Województwa Kujawsko-Pomorskiego z dnia 24 czerwca 2019 r.
16. Mayer J., Heinz-Werner S., Wielki atlas drzew i krzewów, DELTA, Warszawa.
17. Mapa glebowo-rolnicza.
18. www.mapy.mojregion.info/geoportal/
19. www.rzgw.gda.pl
20. www.mapa.korytarze.pl
21. www.geoserwis.gdos.gov.pl
22. www.mapy.isok.gov.pl
23. www.zst.edu.pl
24. www.mos.gov.pl
25. www.klimada.mos.gov.pl
26. www.geoportal.gov.pl
27. www.ochronaklimatu.com
28. www.rdw.org.pl
29. www.karty.apgw.gov.pl
30. www.wios.bydgoszcz.pl
31. www.edzienniki.bydgoszcz.uw.gov.pl

Opracowanie poprzedzono analizą materiałów źródłowych oraz wizją w terenie.

Załączniki graficzne:

1. Mapa sytuacyjno – wysokościowa w skali 1:1 000 – 3 załączniki.
2. Oświadczenie autora prognozy.

4. METODY ZASTOSOWANE PRZY SPORZĄDZANIU PROGNOZY

W prognozie zastosowano metodę opisową. Podczas sporządzania prognozy punktem odniesienia był istniejący stan środowiska na terenie gminy Świecie. W pierwszym etapie opisano elementy środowiska, które mogą być narażone na oddziaływania wskutek realizacji ustaleń planu. W drugim etapie dokonano prognozy oddziaływań na środowisko. Opracowanie ma formę opisowo – kartograficzną i jest uzupełnione obserwacjami terenowymi. Wnioskowanie o wpływie prac na poszczególne składowe środowiska oparto na identyfikacji przyczyn i wzajemnych uwarunkowań, które wynikają zarówno z zakresu planowanych prac, jak i naturalnych warunków występujących na analizowanym terenie.

Przy opracowywaniu niniejszej prognozy skorzystano w dużej mierze z informacji i danych zawartych w „Opracowaniu ekofizograficznym na potrzeby miejscowego planu zagospodarowania przestrzennego dla obszarów położonych przy ul. Chemików, ul. Papierników, drodze ekspresowej S5 i drodze powiatowej 1286C na terenie Strefy Rozwoju Gospodarczego Vistula Park I w Wielkim Konopacie i Dworzysku oraz obszaru położonego pomiędzy drogą ekspresową S5 a drogą powiatową 1285C w Dworzysku.” (autor: mgr inż. Marta Wiśniewska, Grudziądz, maj 2023 r.).

Prognoza wykonywana jest w trakcie opracowania projektu mpzp bada i analizuje wpływ na środowisko i zdrowie ludzi ustaleń miejscowego planu zagospodarowania przestrzennego.

5. POWIĄZANIA Z INNYMI DOKUMENTAMI

Projekt ustaleń miejscowego planu zagospodarowania przestrzennego *dla obszarów położonych przy ul. Chemików, ul. Papierników, drodze ekspresowej S5 i drodze powiatowej 1286C na terenie Strefy Rozwoju Gospodarczego Vistula Park I w Wielkim Konopacie i Dworzysku oraz obszaru położonego pomiędzy drogą ekspresową S5 a drogą powiatową 1285C w Dworzysku*, respektuje ustalenia Studium uwarunkowań i kierunków zagospodarowania przestrzennego gminy Świecie w sferze dyspozycji przestrzennych i zasad oraz kierunków zagospodarowania terenów.

Zgodnie ze Studium uwarunkowań i kierunków zagospodarowania przestrzennego gminy Świecie przyjętym uchwałą nr 185/12 Rady Miejskiej w Świeciu z dnia 29 listopada 2012 r. zmienionym Uchwałą Nr 310/18 Rady Miejskiej w Świeciu z dnia 1 marca 2018 r. oraz uchwałą Nr 333/22 Rady Miejskiej w Świeciu z dnia 31 marca 2022 r. tereny objęte mpzp znajduje się w strefie I-O – strefie inwestycyjno-osadniczej. Głównymi funkcjami i założeniami rozwoju są: funkcja mieszkaniowa oraz uzupełniająca funkcja gospodarcza, a także zabudowa miejscowości – do adaptacji, modernizacji i uzupełnień.

Przewidywane funkcje terenów w planie miejscowym nie są sprzeczne z obowiązującym studium.

Ustalenia zmiany mpzp uwzględniają zapisy zawarte w aktualnym Planie zagospodarowania przestrzennego województwa kujawsko – pomorskiego. Projekt mpzp w pełni nawiązuje do Krajowego Programu Oczyszczania Ścieków Komunalnych odnośnie rozwiązań w gospodarce ściekowej oraz do Krajowego Planu Gospodarki Odpadami 2028 odnośnie gospodarki odpadami.

Zgodnie z Planem gospodarki odpadami województwa kujawsko-pomorskiego na lata 2012-2017 z perspektywą na lata 2018-2023, gmina Świecie została zakwalifikowana do Regionu 1 Tucholsko-Grudziądzkiego gospodarki odpadami. Odebrane odpady są przewożone do Międzygminnego Kompleksu Unieszkodliwiania Odpadów Komunalnych w Sulnówku.

6. ISTNIEJĄCY STAN ŚRODOWISKA ORAZ POTENCJALNE ZMIANY TEGO STANU W PRZYPADKU BRAKU REALIZACJI PROJEKTOWANEGO DOKUMENTU

6.1. ŚRODOWISKO PRZYRODNICZE

6.1.1. Ukształtowanie powierzchni terenu

Większość obszaru gminy Świecie leży w obrębie mezoregionu Wysoczyzna Świecka w makroregionie Pojezierza Południowopomorskie. Rzeźba tego terenu jest młoda, została ukształtowana w plejstocenie (w czasie zlodowacenia bałtyckiego), a następnie przekształcona w holocenie.

Wysoczyzna Świecka, pod względem geomorfologicznym jest obszarem moreny dennej płaskiej oraz falistej. Wysoczyzna morenowa płaska (o wysokości względnej do 2 m i nachyleniu zboczy do 2°), występuje na północ i wschód od Świecia, na wysokości 80 – 90 m n.p.m. natomiast falista (o wysokości względnej 2-5 m i nachyleniu 5°) o rzędnych 80,0 do 100,0 m n.p.m. i występuje głównie na zachód od Świecia. Powierzchnię wysoczyzny morenowej urozmaicają liczne formy geomorfologiczne, o różnej genezie, wypukłe (pagórki i wzgórza morenowe, ozy, kemy, równiny sandrowe, wydmy) i wklęsłe (rynny subglacjalne, doliny wód roztopowych, zagłębienia powstałe na skutek nierównomiernej działalności lodowcowej oraz zagłębienia po martwym lodzie).

Zgodnie z podziałem zaproponowanym przez prof. J. Kondrackiego teren położony jest w prowincji Niżu Środkowoeuropejskiego, podprowincji Pojezierzy Południowobałtyckich w makroregionie Dolina Dolnej Wisły, mezoregionie Kotlina Fordońska.

Mikroregion Świecki obejmuje taras zalewowy na południe od ujścia Wdy po występ Wysoczyzny Świeckiej pod Kozielcem. Dno Doliny Fordońskiej jest bezleśne, jedynie w okolicy Ostromecka zachowały się lasy łęgowe, z których wydzielono rezerwat przyrody. Tworzą ją grunty rolne oraz rozproszone osadnictwo.

W granicach opracowania nie ma udokumentowanych złóż kopalin.

Biorąc pod uwagę dane ze szkicu geologiczno – inżynierskiego (1:10 000) badany obszar leży w rejonie o średnio korzystnych dla budownictwa warunkach. Obszar reprezentują grunty spoiste, zwarte, sypkie średniozagęszczone i zagęszczone, na których nie występują zjawiska geodynamiczne oraz głębokość wody gruntowej przekracza 2 m. Teren mpzp usytuowany jest na wysoczyźnie morenowej płaskiej, której strukturę w większości reprezentują piaski wodnolodowcowe, miejscami wraz z łąkami i mułkami zastoiskowymi, a także namuły zagłębień bezodpływowych.

Rzędne terenu objętego mpzp wynoszą od około 36 m n. p. m. w terenie nr 1a poprzez 38 m n. p. m. w terenie nr 1b do około 36 m n. p. m. w terenie 1c. Spadki terenu nie przekraczają 8 %.

6.1.2. Warunki glebowe

Na analizowanym terenie występują grunty rolne klasy RV, RVI, lasy (Ls), pastwiska PsV, VI, S-RIVa, nieużytki (N), tereny mieszkaniowe (B), tereny przemysłowe (Ba), inne tereny zbudowane (Bi), grunty pod wodami, tereny różne (Tr), grunty przeznaczone pod budowę dróg publicznych lub linii kolejowych (Tp) oraz drogi (dr)

Według mapy glebowo – rolniczej na obszarze objętym opracowaniem występują gleby płowe i brunatne deluwialne. Pod względem składu mechanicznego materiału glebowego w przeważającej części występuje gatunek gleb piaskowych (głina piaskowa, piaski gliniaste mocne). Według kompleksów rolniczej przydatności są to gleby orne przeznaczone pod grunty orne oraz stanowią kompleks żytni i pszenicy.

6.1.3. Wody powierzchniowe i podziemne.

Gmina Świecie, jak i miasto położona jest w dorzeczu Wisły. Zlewnia Wisły w granicach administracyjnych Gminy i najbliższym jej sąsiedztwie obejmuje przykrawędziową Dolinę Wisły podzielona na podzlewnie:

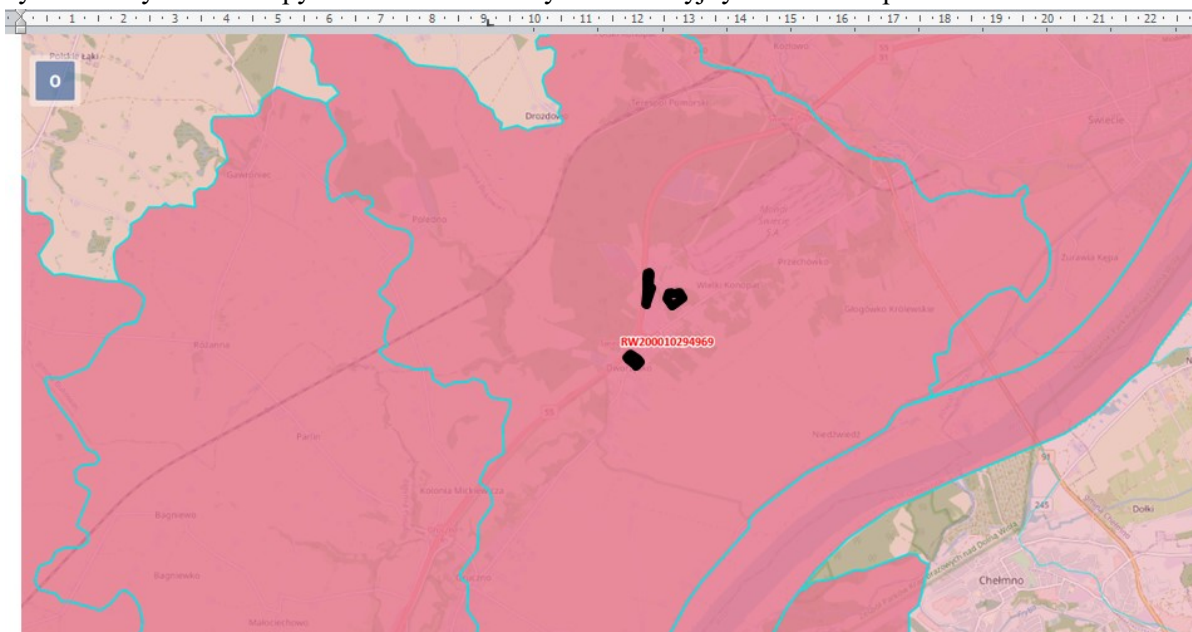
- od Topólna do Gruczna, z ważniejszymi ciekami: Niewiescinska Struga oraz dopływem spod Bukowca i Dworzyska,
- od ujścia Wdy do Mątawy z dopływem spod Sulnowa (Struchawa), z jeziora Czaple (Czerwona Woda) oraz z dopływem z okolic jeziora Bielskiego przez Czapelki do Sartowic.

Zarówno Wisła, jak i jej dopływy, charakteryzują się śnieżno – deszczowym ustrojem zasilania, stad typowe są dwa maksima wysokich stanów wód: wiosenne i letnio – jesienne. Wiosenne wezbrania wód są groźniejsze i częściej powodują wystąpienie stanów powodziowych. Oprócz rzek, ważnym elementem sieci hydrograficznej Gminy Świecie, są jeziora. Powstały one w okresie wycofywania się ostatniego lądolodu lub po jego ustąpieniu (np. jezioro rynnowe).

Opracowywany teren znajduje się poza obszarami zagrożonymi zalewaniem wodami napływowymi.

Teren opracowania położony jest w jednolitej części wód powierzchniowych (JCWP) **Kanał Główny Świecki (PLRW200010294969)**.

Rys.nr 1. Wycinek z mapy JCWP z zaznaczonym orientacyjnym terenem opracowania.



Źródło: www.karty.apgw.gov.pl

Omawiany teren, według regionalizacji słodkich wód podziemnych Polski, położony jest w paśmie zbiorników wód czwartorzędowych pojeziernych, należącym do prowincji hydrogeologicznej nizinnej [Kleczkowski, 1990]. Wg regionalizacji zwykłych wód podziemnych w regionie pomorskim [Paczyński, 1995]. Wody podziemne na gminy występują w trzech piętrach wodonośnych - czwartorzędowym, neogeńskim i kredowym [Zambrzycka, 2002]. Zasadniczym źródłem zaopatrzenia gminy Świecia w wodę, do celów spożywczych i gospodarczych, są poziomy plejstoceński i mioceński. Plejstoceński poziom wodonośny stanowią piaski wodnolodowcowe, których strop zalega na głębokości 30,0-40,0 m, a miąższość waha się od 3,0 – do 16,0 m. Piaski te prowadzą wodę o zwierciadle napiętym, stabilizującym się na głębokości 30,0 – 40,0 m (z uwagi na położenie w strefie krawędziowej wysoczyzny i drenaż przez Wisłę). Zasobność poziomą

plejstocenijskiego jest bardzo duża, wydajność z jednego otworu wynosi kilkadziesiąt m³/h. Jakość wód plejstocenijskich znacznie odbiega od norm dla wód do spożycia i dlatego wymagają one uzdatnienia.

W utworach trzeciorzędowych, woda występuje w piaskach mioceńskich, które zalegają w postaci dwu warstw (na głębokości 45,0-50,0 m i 68,0-75,0 m), zwierciadło wody jest napięte i stabilizuje się na głębokości 23,0 m, zasobność wynosi ponad 30 m³/h.

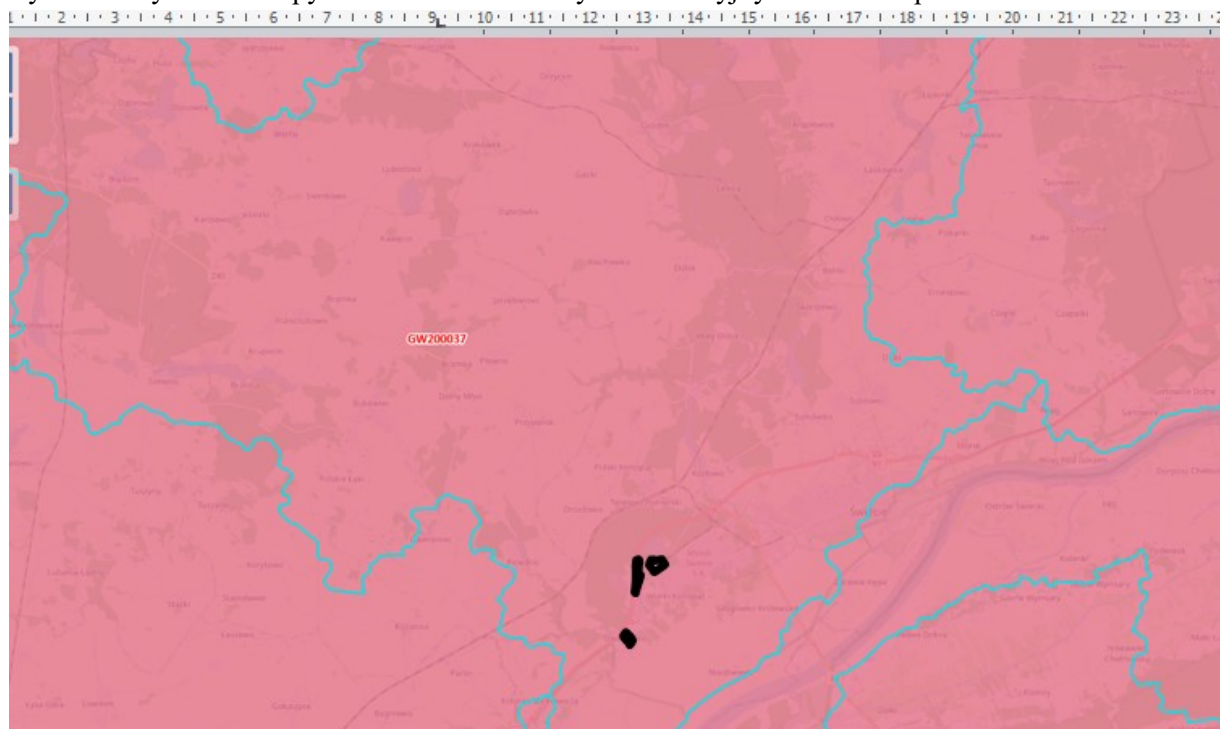
Wody podziemne poziomów użytkowych na obszarze występują w ośrodkach porowych w czwartorzędzie, trzeciorzędzie i w ośrodkach szczelinowych w kredzie górnej.

Poziomy użytkowe w utworach czwartorzędu występują na całym obszarze regionu w żwirach, piaskach i piaskach mułkowatych. Miąższość tych poziomów zmienia się pomiędzy kilkoma metrami w Dolinie Dolnej Wisły i rejonie Łopatek, do około kilkunastu metrów na pozostałym terenie i maksymalnie 40 m w rejonie Torunia. Głębokie deficyty wodne mogą wystąpić w rejonie Łopatek i we wschodniej części rejonu Torunia. Urozmaicona rzeźba terenu powoduje, że występuje tu wiele lokalnych działów wodnych, co ma wpływ na kształtowanie się zasilania wód podziemnych. Wody w utworach miocenu występują w Dolinie Dolnej Wisły na głębokości od 60 do 100 m. Wydajność tego poziomu wynosi od kilku do ponad 120 m³/h. W rejonie Świecia występuje on na głębokości od 40 do 80 m. Kreda górna reprezentowana jest głównie przez margle, wapienie margliste i piaskowce, występujące na głębokości od 90.

Tereny opracowania położone są w jednolitej części wód podziemnych oznaczonych kodem **PLGW200037**, Powierzchnia jej zlewni wynosi 410.5 km². Obszar położony jest Dorzeczu Wisły, regionie wodnym Dolnej Wisły.

Znaczenie użytkowe posiadają wody piętra czwartorzędowego i neogeńskiego. Wody piętra kredowego nie są użytkowane ze względu na zasolenie. Struktury wodonośne w utworach czwartorzędowych związane są z doliną Wisły. Poziom dolinny związany jest z holocenijskimi aluwialnymi piaskami i żwirami rzecznyymi, serią piaszczysto-żwirową interglacjału eemskiego oraz piaskami miocenu (południowa i centralna część doliny Wisły). Podstawowe znaczenie użytkowe ma poziom wodonośny występujący w obrębie serii piaszczystej interglacjału emskiego. Jego rozprzestrzenienie wiąże się z doliną kopalną. Gorsze parametry hydrogeologiczne mają warstwy wodonośne występujące w piaskach interstadialnych zlodowacenia Wisły. Tworzą je piaski drobno-średnioziarniste o miąższości nieprzekraczającej kilkunastu metrów. Współczynnik filtracji waha się od kilku do 60 m/dobę, przewodność od 100 do 1000 m³ dobę, a wydatki jednostkowe są bardzo zróżnicowane - od 0,5 do 30 m³/h na 1 m depresji. Stopień zagrożenia wód podziemnych w rejonie opracowania jest wysoki. Główne poziomy wodonośne w tym terenie występują pomiędzy hydroizohipsami 30-40 m n.p.m. Przepływ wód w tym piętrze wodonośnym ma odbywać się w północnego wschodu na południowy zachód.

Rys.nr 2. Wycinek z mapy JCWPd z zaznaczonym orientacyjnym terenem opracowania.



Źródło: www.karty.apgw.gov.pl

6.2. Jakość środowiska i zagrożenia

6.2.1. Powietrze atmosferyczne

Jakość powietrza atmosferycznego uzależniona jest przede wszystkim od: przemysłu dominującego na danym obszarze, odległości od głównych emitorów, poziomu emisji z sektora bytowo – komunalnego (emisja powierzchniowa), natężenia ruchu pojazdów i układu komunikacyjnego (emisja komunikacyjna), a także położenia geograficznego i warunków meteorologicznych.

Analizę dotychczasowych zmian w środowisku przeprowadzono w oparciu o Raport o stanie środowiska województwa kujawsko-pomorskiego w 2021 roku. Zgodnie z podziałem kraju na strefy, określonym w Rozporządzeniu Ministra Środowiska z dnia 2 sierpnia 2012 r. w sprawie stref, w których dokonuje się oceny, jakości powietrza (Dz. U. 2012, poz. 914) teren opracowania znajduje się w strefie kujawsko-pomorskiej. Wynikowe klasy stref dla poszczególnych zanieczyszczeń (dwutlenek siarki, dwutlenek azotu, tlenek węgla, benzen, ozon, pył PM10, ołów w PM10, arsen w PM10, kadm w PM10, nikiel w PM10, benzo(a)piren w pyłe PM10, pył PM2,5), dla każdej strefy, uzyskane w ocenie rocznej za rok 2013 dokonanej z uwzględnieniem kryteriów ustanowionych w celu ochrony zdrowia ludzi wskazały stężenia zanieczyszczeń przekraczające poziomy dopuszczalny (DOP) lub poziomy dopuszczalny (DOC) powiększone o margines tolerancji, gdy taki jest określony lub też przekraczają poziomy docelowe dla pyłu zawieszony PM10 9 (DOP), benzo(α)pirenu (DOC) oraz ozonu.

Według klasyfikacji dokonanej ze względu na ochronę zdrowia ludzi wszystkie 4 strefy w województwie (aglomeracja bydgoska, miasto Toruń, miasto Włocławek oraz strefa kujawsko – pomorska) znalazły się w klasie C. W województwie kujawsko – pomorskim poziomy cel długoterminowego dla ozonu zostały przekroczone dla wszystkich czterech stref (klasa D2) w przypadku ochrony zdrowia.

6.2.2. Hałas

Zgodnie z Prawem Ochrony Środowiska „ochrona przed hałasem polega na zapewnieniu jak najlepszego stanu akustycznego środowiska, między innymi poprzez utrzymanie hałasu poniżej poziomu dopuszczalnego lub co najmniej na tym poziomie oraz przez zmniejszenie poziomu hałasu, co najmniej do dopuszczalnego, w przypadku, gdy nie jest on dotrzymany”. Hałas na danym terenie mpzp może charakteryzować się dużym natężeniem, ze względu hałas bytowy, związany z mieszkańcami oraz działalnością usługową, a także ruch kołowy, transport towarów przy drodze wojewódzkiej nr 245 (ul. Chełmińska), jak i również oddalonym na zachód odcinku drogi ekspresowej nr S5.

6.2.3. Wody

Teren opracowania położony jest w jednolitej części wód powierzchniowych (JCWP) **Kanał Główny Świecki (PLRW200010294969)**. Ciek ten jest objęty monitoringiem WIOŚ w Bydgoszczy.

Tabela nr 1. Informacja na temat JCWP.

Kod JCW	Nazwa	Czy JCW jest monitorowana?	Status JCW	Aktualny stan lub potencjał JCW	Ocena ryzyka nieosiągnięcia celów środowiskowych
PLRW200010294969	Kanał Główny Świecki	Monitorowana	SZCW	zły	zagrożona
Typ odstępstwa	przedłużenie terminu osiągnięcia celu: - brak możliwości technicznych				
Termin osiągnięcia dobrego stanu	2027				
Cel środowiskowy	Ochrona przyrody i krajobrazu w warunkach zrównoważonego rozwoju. Eliminacja lub ograniczanie zagrożeń dla przyrody i krajobrazu. W szczególności: łągi, jeziora, torfowiska niskie, rzeki, inne ciek, zbiorniki wodne Zachowanie mozaikowatości krajobrazu prawobrzeżnej części Doliny Dolnej Wisły. Ochrona walorów przyrodniczych i historycznych jako gwarancja prawidłowego funkcjonowania korytarza ekologicznego, o randze europejskiej.				
Uzasadnienie odstępstwa	Odstępstwo polegające na odroczeniu terminu osiągnięcia celów środowiskowych jest związane z tym, że nie są osiągnięte (lub są zagrożone) cele środowiskowe JCWP w zakresie wskaźników: IFPL; benzo(a)piren(w), bromowane difenyletery(b), rtęć(b), heptachlor(b). Jest to spowodowane warunkami naturalnymi (wskazanymi w kolumnie pn. „Warunki naturalne uniemożliwiające osiągnięcie celów środowiskowych w perspektywie do końca 2027 r. (lub roku 2039 - dla substancji priorytetowych wprowadzonych dyrektywą 2013/39/UE)”) a w odniesieniu do substancji priorytetowych wprowadzonych dyrektywą 2013/39/UE – brakiem możliwości technicznych (w tym: niewystarczającymi danymi na temat źródeł zanieczyszczenia) i nieproporcjonalnością kosztów. Warunkiem odstępstwa jest pełne i terminowe wdrożenie programu działań (którego zakres i skuteczność określono w zestawach działań).				

Źródło: www.karty.apgw.gov.pl

Według badań WIOŚ w 2020 r. stan zwykłych wód podziemnych na terenie gminy Świecie określony został jako dobry.

Tabela nr 3. Jakość wód podziemnych.

Miasto	Kod UE JCWPd	Wskaźniki fizyczno-chemiczne w zakresie stężeń IV/V klasy jakości	Końcowa klasa jakości	Stan
Świecie (gm. miejsko-wiejska)	PLGW200037	Fe / -	III	dobry

Źródło: Opracowanie WIOŚ w Bydgoszczy z 2020 r.

4.2.4. Pole elektroenergetyczne

Źródłami emisji pól elektromagnetycznych o szkodliwym dla otoczenia promieniowaniu niejonizującym są głównie linie energetyczne o napięciu znamionowym powyżej 110 kV.

Wzdłuż tras przebiegu tych linii niezbędne jest zachowanie stref ochronnych szerokości odpowiadających wielkości napięć znamionowych, gdzie wyklucza się zabudowę, a korzystanie z zasobów środowiska i sposób zagospodarowania jest ograniczony.

W obszarze terenu objętego mpzp znajdują się linie energetyczne, dla których obowiązują ograniczenia w zagospodarowaniu terenu wynikające z przepisów odrębnych w pasie technicznym napowietrznej linii elektroenergetycznej:

- 15 kV o szerokości 14 m (po 7 m po każdej ze stron od osi linii),
- 110 kV o szerokości 22 m (po 11 m po każdej ze stron od osi linii),
- 220 kV o szerokości 50 m (po 25 m po każdej ze stron od osi linii).

6.3. Flora i fauna

Inwentaryzacja przyrodnicza miała miejsce 30 maja oraz 25 maja 2023 r. Rozpoznanie szaty roślinnej i lichenoflory wykonano w 2 etapach. Etap pierwszy obejmował prace terenowe (wizja lokalna, obserwacje, wykonanie fotografii), służące identyfikacji poszczególnych gatunków roślin naczyniowych i porostów występujących na przedmiotowym obszarze, zwracając przy tym szczególną uwagę na obecność gatunków zagrożonych, rzadkich i chronionych. Natomiast drugi etap obejmował rozpoznanie zinwentaryzowanych gatunków w oparciu o identyfikację i kategoryzację flory w oparciu o dostępne materiały źródłowe i opracowania. Ze względu na okres wizji lokalnej, a co za tym idzie okres wegetacji, nie było możliwe wykonanie

Naturalna szata roślinna obszaru objętego projektem mpzp nie jest wyjątkowo bogata, występuje tu roślinność ruderalna oraz miejscami prawdopodobnie segetalna.

Teren leśny reprezentuje sosna, klon zwyczajny, dąb, jarząb pospolity. Występują tu zarówno samosiewy następujących gatunków drzew i krzewów: sosna (*Pinus L*), świerk pospolity (*Picea bies*), klon pospolity (*Acer platanoides*), dąb szypułkowy (*Quercus robur*), klon jesionolistny (*Acer negundo*), cis pospolity (*Taxus baccata*), Róża dzika (*Rosa canina L.*), jak drzewa i krzewy trwale.

Pod względem faunistycznym rejon świecki należy do krainy Południowobałtyckiej. Podczas wizji lokalnej nie dostrzeżono występowania gatunków płazów i gadów w obrębie stawu, co nie oznacza, iż nie stanowi on potencjalnego miejsca ich bytowania. W trakcie obserwacji awifauny nie dostrzeżono osobników z żadnego objętego ochroną, jednak mogą one bytować o określonej porze dnia i roku. W pobliżu rowu w terenie 1a nie stwierdzono występowania gatunków płazów i gadów oraz ich siedlisk ani śladów ich bytowania.

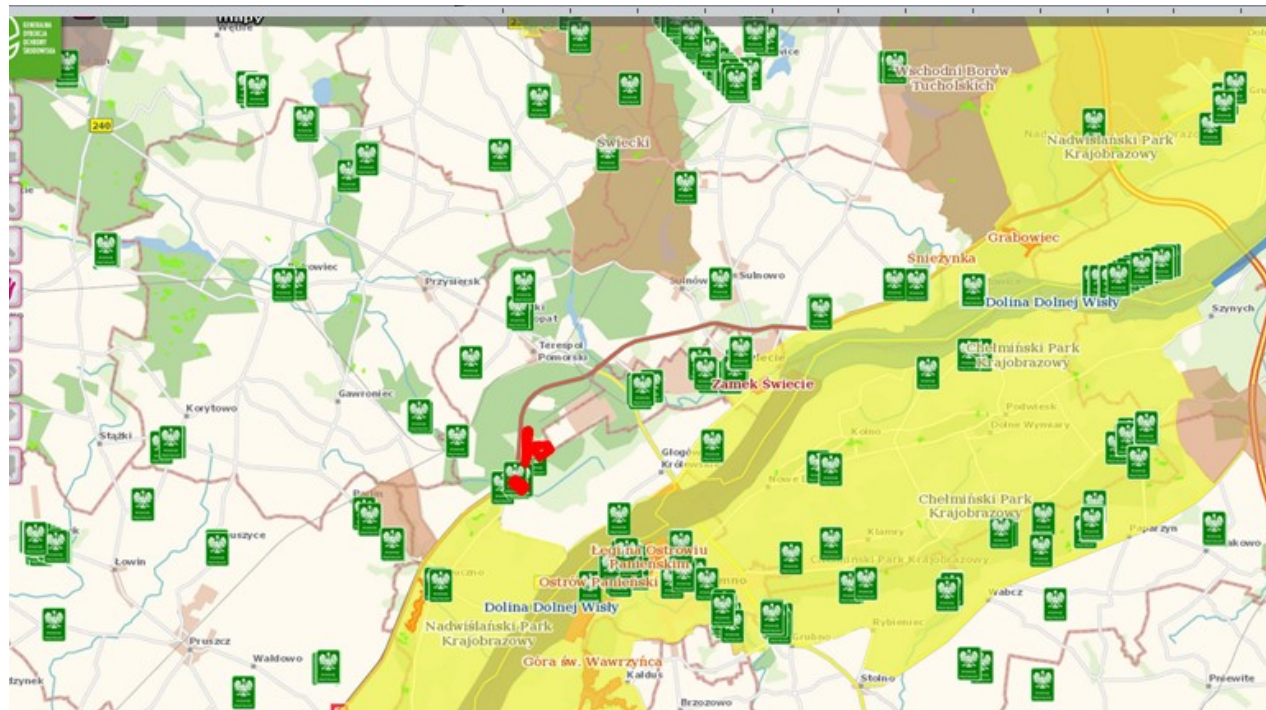
Podczas kilkugodzinnych obserwacji (METODA WIZJI LOKALNEJ), nie stwierdzono występowania gatunków płazów i gadów oraz ich siedlisk ani śladów ich bytowania. Jednakże może stanowić on potencjalny korytarz ekologiczny ich migracji, dlatego też proponuje się pozostawienie go w stanie niezmiennym.

Według inwentaryzacji w terenie dnia 23 lipca 2023 r. nie stwierdzono występowania chronionych gatunków roślin, grzybów, mszaków i zwierząt oraz ich siedlisk.

6.4. Obszary prawnie chronione oraz formy ochrony przyrody na obszarach objętych mpzp.

Analizowany obszar opracowania nie jest bezpośrednio objęty formą ochrony prawnej w rozumieniu ustawy o ochronie przyrody.

Rys nr 3. Obszar objęty mpzp na tle istniejących form ochrony przyrody.



Źródło: Opracowanie własne na podstawie danych z www.geoserwisgdos.gov.pl

Najbliżej usytuowanymi formami przyrody są:

Rezerваты	
Nazwa	[km]
Łęgi na Ostrowiu Panieńskim	3.99
Ostrowo Panieński	4.00
Ostnicowe parowy Gruczna - otulina	4.66
Ostnicowe parowy Gruczna	4.68
Góra św. Wawrzyńca	6.36
Zbocza Płutowskie	8.36

Parki krajobrazowe	
Nazwa	[km]
Nadwiślański Park Krajobrazowy	0.98
Chełmiński Park Krajobrazowy	3.38
Wdecki Park Krajobrazowy - otulina	11.99

Obszary chronionego krajobrazu	
Nazwa	[km]
Nadwiślański (woj. kujawsko-pomorskie)	3.16
Świecki	5.11
Wschodni Borów Tucholskich	13.74
Natura 2000 Obszary specjalnej ochrony	
Nazwa	[km]
<u>Dolina Dolnej Wisły PLB040003</u>	2.82
<u>Bory Tucholskie PLB220009</u>	12.15

Natura 2000 Specjalne obszary ochrony	
Nazwa	[km]
Solecka Dolina Wisły PLH040003	2.82
Zbocza Plutowskie PLH040040	6.00
Zamek Świecie PLH040025	6.37

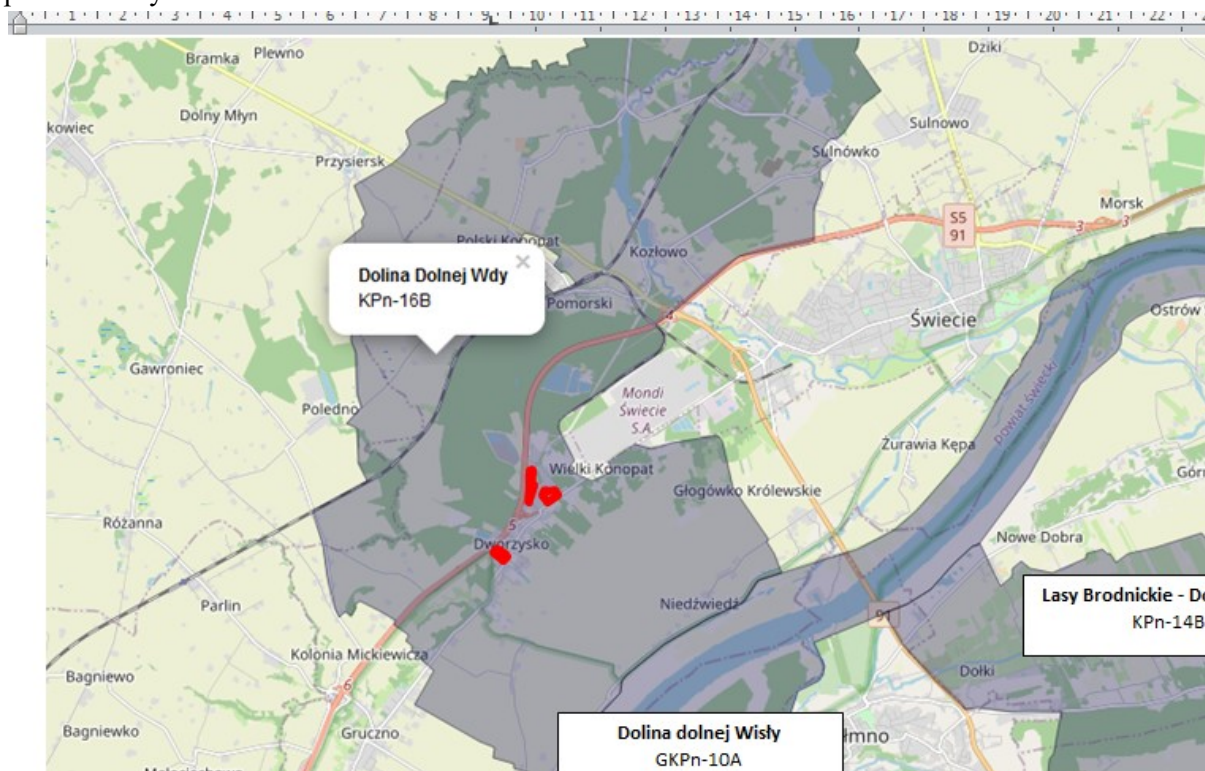
Użytek ekologiczny	
Nazwa	[km]
siedlisko przyrodnicze i stanowisko rzadkich lub chronionych gatunków	1.94
skarpa	2.57
bagno	3.98

Pomnik przyrody	
Nazwa	[km]
Dąb szypułkowy - Quercus robur	0.07
Grupa drzew - Dąb szypułkowy - Quercus robur, Lipa drobnolistna – Tilia cordata – 3 szt.	0.54
Grupa drzew - Dąb szypułkowy - Quercus robur, Lipa drobnolistna – Tilia cordata – 3 szt	0.55

Korytarze ekologiczne

Zgodnie z art. 5 pkt 2 Ustawy z dnia 16 kwietnia 2004 r. o ochronie przyrody, korytarz ekologiczny jest obszarem umożliwiającym migrację roślin, zwierząt lub grzybów. Teren objęty mpzp znajduje się w zasięgu korytarza ekologicznego **Dolina Dolnej Wdy KPn-16B**.

Rys nr 4. Obszar objęty mpzp na tle istniejących korytarzy ekologicznych o znaczeniu ponadlokalnym.



Źródło: Opracowanie własne na podstawie danych z www.mapakorytarze.pl

Na terenie objętym mpzp nie występują obiekty i obszary objęte ochroną, zgodnie z Ustawą z dnia 23 lipca 2003 r. o ochronie zabytków i opiece nad zabytkami.

6.5. ZAGOSPODAROWANIE TERENU

Analizowany obszar miejscowego planu zagospodarowania przestrzennego dla obszarów położonych przy ul. Chemików, ul. Papierników, drodze ekspresowej S5 i drodze powiatowej 1286C na terenie Strefy Rozwoju Gospodarczego Vistula Park I w Wielkim Konopacie i Dworzysku oraz obszaru położonego pomiędzy drogą ekspresową S5 a drogą powiatową 1285C w Dworzysku obejmuje teren położony we zachodniej części wsi Wielki Konopat (teren 1a, teren 1b), należące do obrębu ewidencyjnego Wielki Konopat przy drodze ulicy Bydgoskiej teren przy drodze ekspresowej S5 oraz północna część miejscowości Dworzysko. Obszary te zlokalizowane są na południe od miasta Świecie, powiat świecki, województwo kujawsko-pomorskie.

Rys. nr 5. Wyrys terenu objętego planem na tle ortofotomapy (załącznik nr 1a).



Źródło: Opracowanie własne na podstawie danych z www.geoportal.gov.pl

Rys. nr 6. Wyrys terenu objętego planem na tle ortofotomapy (załącznik nr 1b).



Źródło: Opracowanie własne na podstawie danych z www.geoportal.gov.pl

Rys. nr 7. Wyrys terenu objętego planem na tle ortofotomapy (załącznik nr 1c).



Źródło: Opracowanie własne na podstawie danych z www.geoportal.gov.pl

Rys. nr 8. Wyrys z mapy topograficznej terenu objętego planem.



Źródło: Opracowanie własne na podstawie danych z www.geoportal.gov.pl

W okolicy znajdują się:

- na zachód – tereny i leśne rolnicze, odcinek drogi ekspresowej S5, tereny zabudowy zagrodowej, usługowej, mieszkaniowej,
- na wschód – zabudowa miejscowości Wielki Konopat, zakłady produkcyjne (MONDI S.A.), usługowe,
- na północ – zabudowa mieszkaniowa jednorodzinna, zabudowa zagrodowa, tereny rolnicze i leśne, grunty miasta Świecie, droga ekspresowa S5
- na południe – zabudowa mieszkaniowa jednorodzinna, zabudowa zagrodowa, tereny rolnicze, rzeka Wisła.

Fot. nr 1. Widok na teren lasu przy ulicy Papierników.



Źródło: Fotografia własna

Fot. nr 2. Widok na teren 2 P-U przy ulicy Papierników.



Źródło: Fotografia własna

Fot. nr 3. Widok na teren 4P-U przy ulicy Chemików.



Źródło: Fotografia własna

Fot. nr 4. Widok na teren 3P-U przy drodze ekspresowej S5.



Źródło: Fotografia własna

Fot. nr 5. Widok na teren 1U w Dworzysku.



Źródło: Fotografia własna

Na terenie objętym mpzp zaopatrzenie w wodę odbywa się za pomocą sieci wodociągowej.

Gmina Świecie posiada oczyszczalnię ścieków znajdującą się w Świeciu, która zajmuje się oczyszczaniem ścieków gminy Świecie. Jeżeli chodzi o skanalizowanie gminy to znajduje się ona na **wysokim poziomie 89 %** (według programu ochrony środowiska gminy Świecie).

W 2016 roku z terenu miast województwa kujawsko-pomorskiego odprowadzono łącznie 95,4 hm³ ścieków wymagających oczyszczenia. Największa emisja została odnotowana z miast: Świecie, Bydgoszcz, Włocławek, Toruń, Grudziądz i Inowrocław.

Uchwałą nr 217/20 Rady Miejskiej w Świeciu z dnia 29 grudnia 2020 r. (Dz. Urz. Woj. Kuj.-Pom. z 2021 r., poz.267 z dnia 8 stycznia 2021 r.) wyznaczono aglomerację Świecie - Bukowiec o równoważnej liczbie mieszkańców (RLM) **41 436** z 2 oczyszczalniami ścieków: istniejącą oczyszczalnią ścieków MONDI Świecie S. A. zapewniającą biologiczne oczyszczanie oraz Mechaniczną Komunalną Oczyszczalnią Ścieków zapewniającą mechaniczne oczyszczanie i projektowaną do rozbudowy o stopień biologiczny, zlokalizowaną na terenie miasta Świecie w powiecie świeckim, której obszar obejmuje miasto Świecie oraz miejscowości: Chrystkowo, Czaple, Drozdowo, Dworzysko, Ernestowo, Gruczno, Kosowo, Kozłowo, Morsk, Polski Konopat, Sartowice, Sulnowo, Sulnówko, Terespol Pomorski, Wiąg, Wielki Konopat, położone na terenie gminy Świecie, a także Bukowiec, Branica, Budyń, Gawroniec, Kawęcin, Przysiersk, Różanna, Poledno, Plewno położone na terenie Gminy Bukowiec.

Tereny objęte mpzp częściowo znajdują w granicach ww. aglomeracji.

Zgodnie z „Planem gospodarki odpadami województwa kujawsko-pomorskiego na lata 2016-2022 z perspektywą na lata 2023-2028”, gmina Świecie została zakwalifikowana do Regionu Północnego, odnośnie gospodarki odpadami. Odpady w gminie Świecie są odbierane przez tworzące Konsorcjum firmy: Zakład Usług Komunalnych Sp. z o. o. w Świeciu i Przedsiębiorstwo Usług Miejskich PUM Sp. z o.o. z Grudziądza, które zostały wybrane w drodze przetargu. Firmy te są odpowiedzialne za regularny wywóz odpadów i dostarczenie mieszkańcom gminy pojemników do zbierania odpadów. Odebrane odpady są przewożone do Międzygminnego Kompleksu Unieszkodliwiania Odpadów Komunalnych w Sulnówku niedaleko wsi Skarszewo.

Na terenie gminy Świecie, jak i we wsi Sulnówko i Sulnowo zaopatrzenie w ciepło odbywa się z indywidualnych kotłowni spalających w większości węgiel i olej oraz z kotłowni lokalnych, które również opalane są węglem.

6.6. Tendencje zmian w środowisku w przypadku BRAKU zmiany mpzp

W przypadku braku mpzp pozostawienie przedmiotowego obszaru zgodnie z dotychczasowym zagospodarowaniem spowoduje, że nadal będzie możliwe określenie zasad kształtowania polityki przestrzennej i sposobu postępowania w sprawach przeznaczania terenu na określone cele oraz ustalania zasad ich zagospodarowania i zabudowy (zgodnie z art. 1 Ustawy o planowaniu i zagospodarowaniu przestrzennym). Brak ustaleń dla ww. rejonu może doprowadzić do niekontrolowanej sukcesji.

Środowisko przyrodnicze analizowanego rejonu jest przekształcone przez człowieka w sposób **umiarkowany**. Ocenia się, że poszczególne elementy środowiska przyrodniczego funkcjonują prawidłowo i są podatne na regenerację.

7. OPIS PROJEKTOWANEGO ZAGOSPODAROWANIA PLANU

Projekt miejscowego planu zagospodarowania przestrzennego dla obszarów położonych przy ul. Chemików, ul. Papierników, drodze ekspresowej S5 i drodze powiatowej 1286C na terenie Strefy Rozwoju Gospodarczego Vistula Park I w Wielkim Konopacie i Dworzysku oraz obszaru położonego pomiędzy drogą ekspresową S5 a drogą powiatową 1285C w Dworzysku zawiera informacje dotyczące przeznaczenia terenu, zasad ochrony i kształtowania ładu przestrzennego, zasad ochrony środowiska, przyrody i krajobrazu kulturowego. Określa parametry i wskaźniki kształtowania zabudowy oraz zagospodarowania terenu w tym linii zabudowy, gabaryty obiektów i wskaźniki intensywności zabudowy.

W projekcie mpzp wyszczególnione zostały również ustalenia odnoszące się do modernizacji, rozbudowy oraz budowy systemów komunikacji i infrastruktury technicznej, a także sposób i termin tymczasowego zagospodarowania, urządzania i użytkowania terenów:

- 1) **P-U** – teren produkcji lub usług,
- 2) **U** – teren usług,
- 3) **US** – teren usług sportu i rekreacji,
- 4) **KDS** – teren drogi ekspresowej,
- 5) **KDL** – teren drogi lokalnej,
- 6) **KDD** – teren drogi dojazdowej,
- 7) **KR** – teren komunikacji drogowej wewnętrznej.

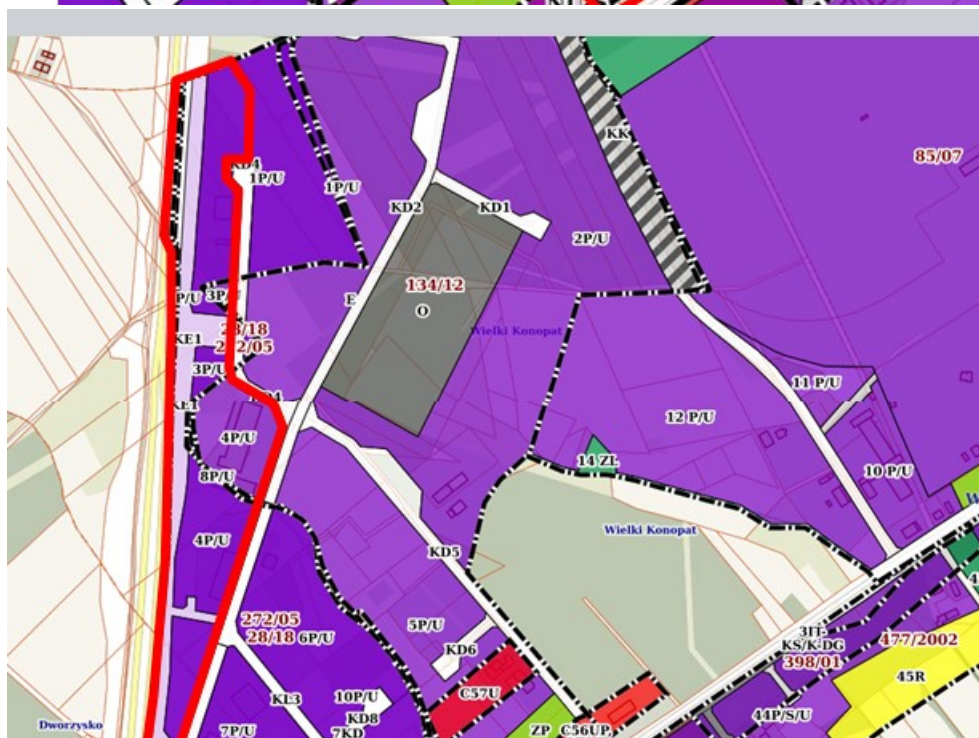
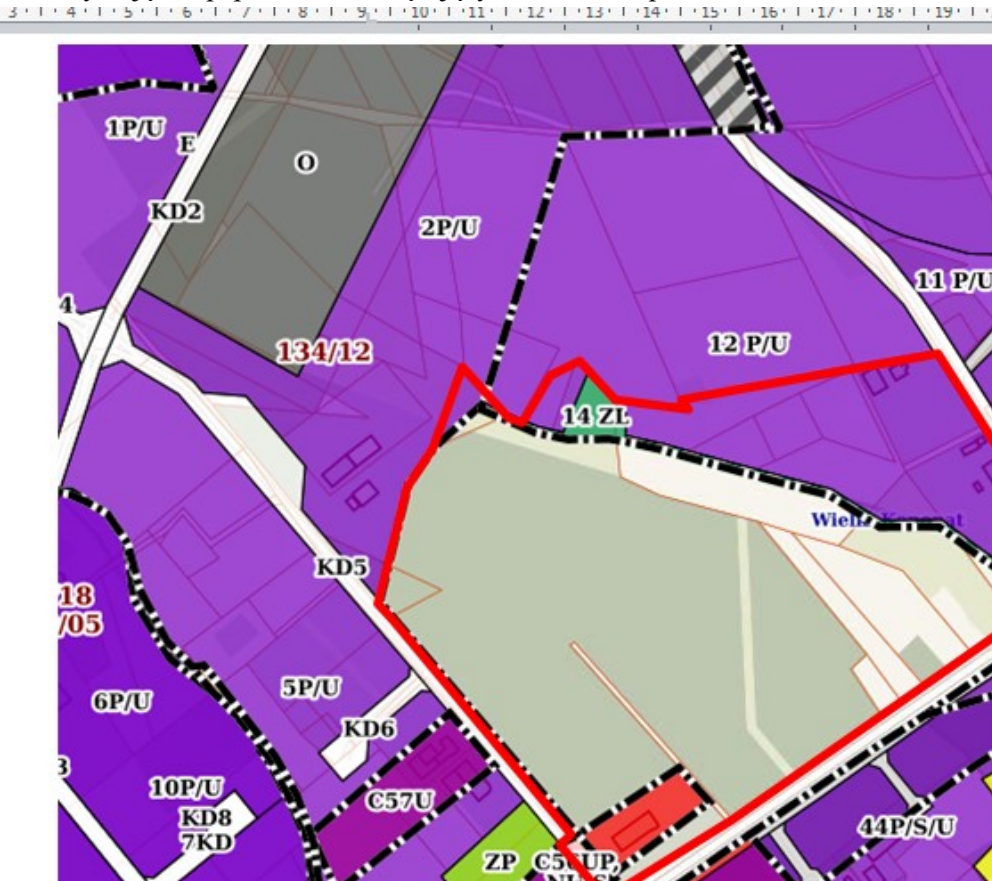
W projekcie mpzp wyszczególnione zostały również ustalenia odnoszące się do modernizacji, rozbudowy oraz budowy systemów komunikacji i infrastruktury technicznej, a także sposób i termin tymczasowego zagospodarowania, urządzania i użytkowania terenów.

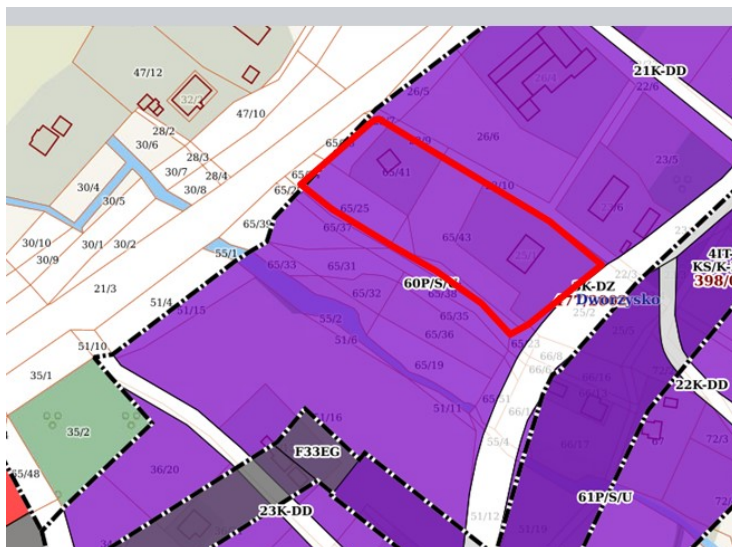
Ww. obszar objęty jest uchwałą:

- 1) nr 399/98 Rady Miejskiej w Świeciu z dnia 18 czerwca 1998 r. w sprawie zmiany miejscowego planu ogólnego zagospodarowania przestrzennego gminy Świecie oraz miejscowego planu ogólnego zagospodarowania przestrzennego miasta Świecie.
- 2) nr 477/2002 Rady Miejskiej w Świeciu z dnia 26 września 2002 r. w sprawie miejscowego planu zagospodarowania przestrzennego terenu zawartego między drogą krajową nr 5 a terenami nizinnymi we wsi Wielki Konopat i Dworzysko (Dz. Urz. Woj. Kujawsko-Pomorskiego Nr 128, poz. 2532 z dnia 8 listopad 2002 r.).
- 3) nr 85/07 Rady Miejskiej w Świeciu z dnia 10 września 2007 r. w sprawie miejscowego planu zagospodarowania przestrzennego obejmującego obszar zakładu „Mondi” oraz tereny przyległe położone w Świeciu (Dz. Urz. Woj. Kujawsko-Pomorskiego Nr 116, poz. 1734 z dnia 11 października 2007 r.).
- 4) nr 134/12 Rady Miejskiej w Świeciu z dnia 23 lutego 2012 r. w sprawie zmiany miejscowego planu zagospodarowania przestrzennego terenów przyległych do Mondy w Świeciu (Dz. Urz. Woj.

Kuj-Pom. poz. 587 z dnia 16 marca 2012 r.), nr 28/18 Rady Miejskiej w Świeciu z dnia 6 grudnia 2018 r. w sprawie zmiany miejscowego planu zagospodarowania przestrzennego dla terenu strefy rozwoju gospodarczego we wsi Dworzysko (Dz. Urz. Woj. Kujawsko-Pomorskiego poz. 6568 z dnia 17 grudnia 2018 r.).

Rys. nr 9. Tereny objęte mpzp na tle obowiązujących na terenie planów.





Źródło: Opracowanie własne na podstawie danych z www.mapy.mojregion.info/geoportal/

8. OCENA WARUNKÓW ZAGOSPODAROWANIA TERENU OKREŚLONYCH W PROJEKCIE MPZP WYNIKAJĄCYCH Z POTRZEB OCHRONY ŚRODOWISKA

8.1. TWORZENIE WARUNKÓW OCHRONY ŚRODOWISKA, W TYM OCHRONA WÓD I GLEBY, POWIETRZA, BIORÓŻNORODNOŚCI:

Dla terenów oznaczonych w planie symbolem: 1P-U, 2P-U, 3P-U, 4P-U, 5P-U ustala się:

- 1) dopuszcza się lokalizację przedsięwzięć mogących zawsze i potencjalnie znacząco oddziaływać na środowisko w rozumieniu przepisów odrębnych,
- 2) zakazuje się lokalizacji zakładów o zwiększonym ryzyku lub dużym ryzyku wystąpienia poważnej awarii przemysłowej;
- 3) w terenie 1P-U i 2P-U istniejący rów melioracyjny do zachowania z możliwością jego skanalizowania;
- 4) minimalny udział procentowy powierzchni biologicznie czynnej w odniesieniu do powierzchni działki budowlanej – 20%,

Dla terenu oznaczonego w planie symbolem: 1U ustala się:

- 1) zakazuje się lokalizacji przedsięwzięć mogących zawsze i potencjalnie znacząco oddziaływać na środowisko w rozumieniu przepisów odrębnych,
- 2) zakaz lokalizacji obiektów handlowych o powierzchni sprzedaży 2000 m²;
- 3) minimalny udział procentowy powierzchni biologicznie czynnej w odniesieniu do powierzchni działki budowlanej – 30%,

Dla terenu oznaczonego w planie symbolem: 1US ustala się:

- 1) zakazuje się lokalizacji przedsięwzięć mogących zawsze i potencjalnie znacząco oddziaływać na środowisko w rozumieniu przepisów odrębnych,
- 2) minimalny udział procentowy powierzchni biologicznie czynnej w odniesieniu do powierzchni działki budowlanej – 40%,

Ustalenia ogólne:

- a) zasady obsługi w zakresie zaopatrzenia w wodę: zaopatrzenie w wodę z gminnej sieci wodociągowej, dopuszcza się własne ujęcie wody do celów technologicznych,
- b) odprowadzanie ścieków:
 - do gminnej kanalizacji sanitarnej,
 - dopuszcza się gromadzenie ścieków technologicznych w szczelnych zbiornikach bezodpływowych, zgodnie z przepisami odrębnymi;
- c) zaopatrzenie w energię elektryczną:
 - z linii napowietrznych i linii kablowych podziemnych w powiązaniu z istniejącą siecią nN (niskiego napięcia) i SN (średniego napięcia) - 0,4kV – 15kV,
 - z indywidualnych źródeł energii odnawialnej o łącznej mocy zainstalowanej elektrycznej jak dla mikroinstalacji, z wyłączeniem turbin wiatrowych – zgodnie z przepisami odrębnymi,
 - dopuszcza się przebudowę, rozbudowę istniejących nasłupowych i kontenerowych stacji transformatorowych, a także ich likwidację i budowę w nowym miejscu;
- d) zaopatrzenie w gaz – z istniejącej i projektowanej sieci, zgodnie z przepisami odrębnymi;
- e) zaopatrzenie w energię ciepłą:
 - z sieci ciepłowniczej,
 - z indywidualnych niskoemisyjnych źródeł ciepła, zgodnie z przepisami odrębnymi dotyczącymi ochrony środowiska;
- f) odprowadzenie wód opadowych i roztopowych:
 - z dachów – do kanalizacji deszczowej lub powierzchniowo na teren działki (do gruntu) lub zagospodarować na potrzeby gospodarcze, zgodnie z przepisami odrębnymi,
 - z powierzchni utwardzonych związanych z funkcją produkcyjną, usługową - zgodnie z obowiązującymi przepisami odrębnymi należy, po uprzednim podczyszczeniu w odpowiednim separatorze, odprowadzić wody do gruntu lub do kanalizacji deszczowej, zgodnie z przepisami odrębnymi,
 - z powierzchni parkingów utwardzonych (szczelnych) - zgodnie z obowiązującymi przepisami odrębnymi,
 - dopuszcza się urządzenie miejsc parkingowych o nawierzchni ażurowej z odprowadzaniem wód opadowych na teren działki (do gruntu), zgodnie z przepisami odrębnymi;
- g) zagospodarowanie odpadów komunalnych:
 - nakaz wyznaczenia miejsc na pojemniki służące do czasowego gromadzenia odpadów stałych oraz prawidłowe zagospodarowanie odpadów, zgodnie z przepisami odrębnymi,
 - nakaz gromadzenia i usuwania odpadów komunalnych, na zasadach określonych w przepisach odrębnych oraz gminnych przepisach porządkowych, a odpadów innych niż komunalne, na zasadach określonych w przepisach ustawy o odpadach;
- h) dopuszcza się realizację urządzeń z zakresu odnawialnych źródeł energii o mocy zgodnej z przepisami odrębnymi, z wyłączeniem elektrowni wiatrowych;
- i) zaopatrzenie w infrastrukturę telekomunikacyjną: z instalacji podziemnych lub bezprzewodowych w powiązaniu z siecią zewnętrzną;
- j) na terenie objętym opracowaniem dopuszczenie lokalizacji inwestycji celu publicznego z zakresu łączności publicznej w rozumieniu przepisów odrębnych.

Szczególne warunki zagospodarowania terenów oraz ograniczenia w ich użytkowaniu, w tym zakaz zabudowy:

- a) obowiązują ograniczenia w zagospodarowaniu terenu wynikające z przepisów odrębnych w pasie technicznym napowietrznej linii elektroenergetycznej:

- 15 kV o szerokości 14 m (po 7 m po każdej ze stron od osi linii),
 - 110 kV o szerokości 22 m (po 11 m po każdej ze stron od osi linii),
 - 220 kV o szerokości 50 m (po 25 m po każdej ze stron od osi linii),
- b) obowiązują ograniczenia w zagospodarowaniu terenu w pasie technologicznym linii elektroenergetycznej 220kV:
- zakaz realizacji budynków mieszkalnych, budynków zamieszkania zbiorowego i budynków użyteczności publicznej,
 - lokalizacja pozostałych obiektów i urządzeń budowlanych musi uwzględniać wymogi określone w przepisach odrębnych oraz normach dotyczących projektowania linii elektroenergetycznych,
 - zakaz tworzenia hałd, nasypów oraz zwiększania rzędnych terenu,
 - zakaz sadzenia roślinności o wysokości przekraczającej 3 m,
 - warunki lokalizacji wszelkich obiektów należy uzgadniać z właścicielem linii elektroenergetycznych przed wydaniem pozwolenia na budowę lub dokonania zgłoszenia,
 - na potrzeby wykonania rutynowych prac eksploatacyjnych oraz usuwania awarii do każdego słupa powinien zostać zapewniony dojazd;
- c) w przypadku skablowania napowietrznej linii elektroenergetycznej przestaje obowiązywać ograniczenie w pasie technicznym, natomiast obowiązuje ograniczenie w zagospodarowaniu terenu wynikające z przepisów odrębnych odpowiednich dla skablowanej sieci;
- d) dopuszcza się budowę napowietrznej elektroenergetycznej linii wielotorowej, wielonapięciowej po trasie istniejącej linii elektroenergetycznej 220 kV;
- e) dopuszcza się odbudowę, rozbudowę, przebudowę i nadbudowę istniejących linii 110kV i 220kV;
- f) w przypadku zdemontowania napowietrznej linii elektroenergetycznej przestaje obowiązywać ograniczenie w pasie technicznym;
- g) obowiązują ograniczenia w zagospodarowaniu terenu wynikające z przepisów odrębnych w strefach kontrolowanych dla gazociągu wysokiego ciśnienia:
- istniejącego DN200, MOP 2,5MPa o szerokości minimum 40,0 m,
 - istniejącego DN200, MOP 8,4MPa o szerokości minimum 6,0 m,
 - istniejącego DN150, MOP 8,4MPa o szerokości minimum 4,0 m,
 - projektowanego DN 200, MOP 8,4MPa o szerokości 6,0m,
 - dopuszcza się lokalizację w obrębie stref kontrolowanych gazociągu wysokiego ciśnienia nowych sieci gazowych różnych ciśnień;

8.2. OCHRONA WALORÓW KRAJOBRAZOWYCH I KULTUROWYCH:

Zasady ochrony dziedzictwa kulturowego i zabytków, w tym krajobrazu kulturowego oraz dóbr kultury współczesnej – nie występuje potrzeba określania.

Respektowanie ustaleń planu z zakresu zasad ochrony środowiska (wraz z pozostałymi, dotyczącymi zasad zagospodarowania terenu) powinno zabezpieczyć w odpowiednim stopniu ochronę wartości przyrodniczych i krajobrazowych obszaru objętego opracowaniem oraz jego bezpośredniego sąsiedztwa.

9. OCENA ROZWIĄZAŃ FUNKCJONALNO – PRZESTRZENNYCH

9.1 ZGODNOŚĆ Z UWARUNKOWANIAMI OKREŚLONYMI W OPRACOWANIU EKOFIZJOGRAFICZNYM

Rozpatrywany obszar, pod względem fizjograficznym, charakteryzuje się względnie dobrą przydatnością pod projektowane funkcje.

Biorąc pod uwagę dane ze szkicu geologiczno – inżynierskiego (1:10 000) badany obszar leży w rejonie o średnio korzystnych dla budownictwa warunkach. Obszar reprezentują grunty spoiste,

zwarte, sypkie średniozagęszczone i zagęszczone, na których nie występują zjawiska geodynamiczne oraz głębokość wody gruntowej przekracza 2 m. Teren mpzp usytuowany jest na wysoczyźnie morenowej płaskiej, której strukturę w większości reprezentują piaski wodnolodowcowe, miejscami wraz z łałami i mułkami zastoiskowymi, a także namuły zagłębień bezodpływowych. Rzędne terenu objętego mpzp wynoszą od około 36 m n. p. m. w terenie nr 1a poprzez 38 m n. p. m. w terenie nr 1b do około 36 m n. p. m. w terenie 1c. Spadki terenu nie przekraczają 8 %.

W chwili obecnej, poszczególne komponenty środowiska naturalnego, z uwzględnieniem istniejącego sposobu zagospodarowania, nie wykazują wyraźnych zanieczyszczeń. Najbardziej narażonymi na zanieczyszczenia są następujące komponenty środowiska przyrodniczego: powietrze atmosferyczne (pyły, gazy z ogrzewania budynków, technologiczne oraz ruchu samochodów), klimat akustyczny (hałas komunikacyjny i komunalno-bytowy) i powierzchnia ziemi.

Zaprojektowane funkcje, przy zachowaniu wszystkich zakazów i nakazów dotyczących ochrony środowiska, nie powinny stwarzać zagrożenia dla środowiska przyrodniczego oraz zdrowia i życia ludzi.

9.2. ZGODNOŚCI Z PRZEPISAMI PRAWA DOTYCZĄCYMI OCHRONY ŚRODOWISKA

Ustalenia planu respektują wymogi określone w przepisach ogólnych i szczegółowych z zakresu ochrony środowiska.

10. OCENA WPLYWU PROJEKTOWANEGO ZAGOSPODAROWANIA NA ŚRODOWISKO PRZYRODNICZE I ZDROWIE LUDZI

Realizacja ustaleń planu nie może być przyczyną zupełnej degradacji wartości przyrodniczej obszaru, **jednak każda zmiana sposobu zagospodarowania terenu z przeznaczeniem na cele antropogeniczne wiąże się z wpływem na środowisko przyrodnicze.** Charakter i rozmiar oddziaływań zależy od przeznaczenia i wielkości elementu tworzącego zmianę.

Prognozuje się, że realizacja ustaleń **projektu** mpzp nie będzie oddziaływała znacząco na obszary objęte ochroną na podstawie ustawy z dnia 16 kwietnia 2004 r. o ochronie przyrody.

Na terenie objętym mpzp na podstawie dostępnych danych i wizji lokalnych nie stwierdzono potencjalnego występowania gatunków chronionych i ich siedlisk (wymienionych w odpowiednich rozporządzeniach Ministra Środowiska dotyczących ochrony gatunkowej roślin, zwierząt i grzybów) oraz cennych siedlisk przyrodniczych, o których mowa w rozporządzeniu Ministra Środowiska z dnia 13 kwietnia 2010 r. w sprawie siedlisk przyrodniczych oraz gatunków będących przedmiotem zainteresowania Wspólnoty, a także kryteriów wyboru obszarów kwalifikujących się do uznania lub wyznaczenia jako obszary Natura 2000 (Dz. U. z 2014 r. poz. 1713 t.j.).

W żaden sposób ustalenia planu nie ingerują również w gatunki zwierząt i roślin objętych ochroną, ponieważ na danym terenie ani w jej pobliżu one nie występują.

Realizacja ustaleń planu nie będzie także skutkowała transgranicznym oddziaływaniem na środowisko.

W związku z realizacją projektowanego przeznaczenia obszaru objętego mpzp dla części gminy Świecie, w środowisku przyrodniczym prognozuje się zmiany wywołane przez nowoprojektowane tereny, związane z:

- zmniejszeniem powierzchni biologicznie czynnej;
- powstawaniem podobnej jak dotychczas ilości ścieków i odpadów stałych;
- wzrostem poziomu lub powstawaniem nowych źródeł hałasu przy istniejących drogach.

Poniżej w formie tabelarycznej wskazano potencjalne zgeneralizowane oddziaływanie ustaleń

planu na poszczególne komponenty środowiska, w tym na zdrowie ludzi, gdzie:

„ + ” oznacza występowanie oddziaływania,

„ - ” oznacza brak oddziaływania

Tabela nr 5. Oddziaływania na środowisko i zdrowie ludzi **ustaleń projektu planu**

KOMPONENT ŚRODOWISKA	ODDZIAŁYWANIE										
	rodzaj				czas					przeźren	
	bezpośrednie	pośrednie	wtórne	skumulowane	rótkoterminowe	rednioterminowe	ługoterminowe	stale	chwilowe	lokalne	ponadlokalne
Ludzie	+	+	+	+	-	-	+	+	-	+	-
Flora i fauna, różnorodność biologiczna	+	-	-	+	-	-	+	+	-	+	-
System przyrodniczy, (Natura 2000, pozostałe formy ochrony przyrody)	-	-	-	-	-	-	-	-	-	-	-
Wody	-	+	+	+	-	+	+	-	+	+	-
Powietrze	+	-	+	-	+	-	-	-	+	+	-
Gleby (powierzchnia ziemi)	+	-	-	+	-	-	+	+	-	+	-
Klimat	+	+	+	+	-	+	-	-	+	+	-
Zabytki i dobra materialne	-	+	+	-	-	+	-	-	+	+	-
Krajobraz	+	-	-	+	-	-	+	+	-	+	-

Źródło: opracowanie własne

Analizując zanotowane w tabeli wyniki z przeprowadzonej oceny wpływu realizacji zmiany **mpzp** na poszczególne komponenty środowiska należy stwierdzić, że planowane funkcje będą powodować przekształcenia środowiska będą długoterminowe, skumulowane o **umiarkowanym natężeniu**. Analiza ocen poszczególnych elementów środowiska pozwala stwierdzić, że w większości będą to zmiany mało znaczące.

Podsumowując – w przypadku przestrzegania przepisów planu, nie powinny nastąpić znaczące zmiany w funkcjonowaniu środowiska przyrodniczego obszaru, a występowanie kolizji powinno być minimalizowane. Projekt planu zakłada restrykcyjne ustalenia w sposobie zagospodarowania terenu oraz ograniczenia w ich użytkowaniu, mające na celu kształtowanie zamierzonego zagospodarowania w sposób planowy i racjonalny z punktu widzenia zasad ochrony środowiska, przyrody i krajobrazu kulturowego.

11. ROZWIĄZANIA MAJĄCE NA CELU ZAPOBIEGANIE, OGRANICZANIE LUB KOMPENSACJĘ PRZYRODNICZĄ NEGATYWNYCH ODDZIAŁYWAŃ NA ŚRODOWISKO

Za podstawowe ustalenia projektu miejscowego planu zagospodarowania przestrzennego

dla obszarów położonych przy ul. Chemików, ul. Papierników, drodze ekspresowej S5 i drodze powiatowej 1286C na terenie Strefy Rozwoju Gospodarczego Vistula Park I w Wielkim Konopacie i Dworzysku oraz obszaru położonego pomiędzy drogą ekspresową S5 a drogą powiatową 1285C w Dworzysku, przyjęto, że w pełni uwzględnia on kierunki i zasady polityki przestrzennej, określone w Studium uwarunkowań i kierunków zagospodarowania przestrzennego gminy Świecie. Ustalone warunki zagospodarowania terenu, wynikają z potrzeb ochrony środowiska oraz prawidłowości gospodarowania zasobami przyrody, które zawarte zostały w przepisach ogólnych i szczegółowych tekstu planu.

Na ww. terenie, jak i w najbliższym położeniu nie przewiduje się sytuowania zakładów o dużym ryzyku wystąpienia poważnej awarii przemysłowej zakwalifikowanych zgodnie z Rozporządzeniem Ministra Gospodarki z dnia 10 października 2013 r. w sprawie rodzajów i ilości substancji niebezpiecznych, których znajdowanie się w zakładzie decyduje o zaliczeniu go do zakładu o zwiększonym ryzyku albo zakładu o dużym ryzyku wystąpienia poważnej awarii. Biorąc pod uwagę wielkość terenu nie przypuszcza się, iż planowane funkcje nie będą stwarzać zagrożenia wystąpienia poważnej awarii w rozumieniu art. 248 ust. 1 ustawy z dnia 27 kwietnia 2001 r. Prawo ochrony środowiska. Toteż ustalenia planu uwzględniać mają tzw., „odległości bezpieczne” w celu świadomego planowania, projektowania i realizacji inwestycji, zgodnie z wymogami i ograniczeniami wynikającymi z art. 73 ustawy z dnia 27 kwietnia 2001 r. Prawo ochrony środowiska.

Zgeneralizowane rozwiązania mające na celu zapobieganie, zmniejszanie lub kompensowanie szkodliwych oddziaływań na środowisko naturalne, w tym zdrowie ludzi w odniesieniu do **terenu objętego mpzp** zestawiono poniżej:

- kompleksowo chronić środowisko przyrodnicze na całym terenie,
- bezwzględnie nie przekraczać wielkości zanieczyszczeń środowiska, określonych w decyzjach administracyjnych dla wszystkich instalacji oraz rodzajów zanieczyszczeń,
- nie dopuszczać do zanieczyszczenia gruntów i wód gruntowych,
- powierzchnie wolne od zabudowy zagospodarować odpowiednio dobraną zielenią, tworząc lokalne systemy ekologiczne,
- wszystkie nowe obiekty podłączyć do sieci wodociągowej i kanalizacyjnej (docelowo),
- nakaz odprowadzania wód opadowych (roztopowych) do kanalizacji deszczowej po uprzednim podczyszczeniu, zgodnie z przepisami odrębnymi.

11.1. Ochrona klimatu i adaptacja do zmian klimatu

Wzrost m. in. niekontrolowanej emisji zanieczyszczeń pochodzących z ogrzewania budynków, głównie przy zastosowaniu konwencjonalnych nośników energii może przyczyniać się do powstawania nadmiernego „efektu cieplarnianego”, a dłuższej perspektywie w skali globalnej może doprowadzić do niebezpiecznych skutki zmian klimatycznych.

Należy w tym względzie wprowadzać w życie projekty technologiczne, a także ustawy i rozporządzenia, które są w zgodzie z wymaganiami ochrony klimatu i poszanowania zasobów naturalnych.

W związku z nasilającym się efektem cieplarnianym oraz w dalszej perspektywie zmian klimatu należy zastosować działania prewencyjne w mpzp, które będą miały na celu ograniczenie wprowadzenia gazów i pyłów do powietrza – w **planie ustalono:** z sieci ciepłowniczej, z indywidualnych niskoemisyjnych źródeł ciepła, zgodnie z przepisami odrębnymi dotyczącymi ochrony środowiska.

Skutki zmieniającego się klimatu, zwłaszcza wzrost temperatury, częstotliwości i nasilenia zjawisk ekstremalnych, występujące w ostatnich kilku dekadach pogłębiają się stanowią zagrożenie dla społecznego i gospodarczego rozwoju wielu krajów na świecie w tym także dla Polski. Konieczne

jest zatem podjęcie działań na rzecz dostosowania się do prognozowanych skutków zmian klimatu, które powinny być realizowane jednocześnie z działaniami ograniczającymi emisję gazów cieplarnianych. W odpowiedzi na tę potrzebę w Ministerstwie Środowiska powstał „Strategiczny Plan Adaptacji dla sektorów i obszarów wrażliwych na zmiany klimatu do roku 2020 z perspektywą do roku 2030”.

Rekomendowane kierunki działań adaptacyjnych na obszarze województwa kujawsko – pomorskiego, w tym na terenie mpzp:

- **ochrona przeciwpowodziowa obszarów położonych na terenach zalewowych** – omawiany rejon mpzp nie znajduje się w żadnej wyznaczonej strefie narażonej na niebezpieczeństwo powodzi,
- **ochrona gleb przed suszą i erozją, szczególnie na obszarach użytkowanych rolniczo** – teren mpzp przeznaczony jest m.in. pod zabudowę mieszkaniową, jak i także usługową, tereny sąsiednie stanowią podobną funkcję;
- **przygotowanie programów zabezpieczenia w wodę dobrej jakości w warunkach dłuższych okresów suszy i niedoborów wody, zwłaszcza na mniejszych rzekach** – rzeka Wisła (usytuowana około 3 km na południowy wschód od terenu objętego mpzp);
- kształtowanie sieci osadniczej i eksponowanie roli miast (Bydgoszcz, Toruń, Inowrocław, Włocławek) z uwzględnieniem w ich planach zwiększenia obszarów zieleni i wodnych **zapewnienie przewietrzania miast, rozwój systemu odbioru i gromadzenia wód opadowych i roztopowych, poprawę stanu sanitarnego powietrza** – teren objęty mpzp znajduje się w obszarze wiejskim, gmina Świecie;
- **zabezpieczenie urządzeń energetyki wiatrowej przed oczekiwanym wzrostem zagrożeń wynikających z większej częstotliwości występowania oblodzenia łopat wirnika oraz przedłużających się okresów bezwietrznych** – w terenie mpzp ani w najbliższej okolicy nie jest planowana inwestycja z zakresu energetyki wiatrowej;
- **rozpoznanie możliwości uprawy roślin ciepłolubnych, takich jak kukurydza czy sorgo w celu zwiększenia możliwości przygotowania wysokowydajnych pasz dla zwierząt** – obszar mpzp przeznacza się głównie na cele nierolnicze.

W dniu 24 czerwca 2019 roku Sejmik Województwa Kujawsko-Pomorskiego przyjął tzw. uchwałę antysmogową, tj. uchwałę wprowadzającą na obszarze województwa kujawsko-pomorskiego ograniczenia i zakazy w zakresie eksploatacji instalacji, w których następuje spalanie paliw. Przedmiotowy akt prawa miejscowego został opublikowany w Dzienniku Urzędowym Województwa Kujawsko-Pomorskiego 3 lipca 2019 r. pod poz. 3743, a wszedł w życie z dniem 1 września 2019 r.

Dokumentacja zawierająca informacje i dane niezbędne do podjęcia uchwały, w trybie art. 96 ustawy z dnia 27 kwietnia 2001 r. Prawo ochrony środowiska, w sprawie ograniczeń lub zakazów w zakresie eksploatacji instalacji, w których następuje spalanie paliw, w celu zapobieżenia negatywnemu oddziaływaniu na zdrowie ludzi lub na środowisko.

Uchwała Sejmiku Województwa Kujawsko-Pomorskiego w sprawie wprowadzenia na obszarze województwa kujawsko-pomorskiego ograniczeń lub zakazów w zakresie eksploatacji instalacji, w których następuje spalanie paliw jest aktem prawa miejscowego i stanowi źródło prawa powszechnie obowiązującego na obszarze województwa, co umożliwi uwzględnienie zapisów uchwały w toku rozstrzyganych spraw.

W prowadzonych postępowaniach administracyjnych, między innymi w oparciu o ustawę z dnia 27 marca 2003 r. o planowaniu i zagospodarowaniu przestrzennym i ustawę z dnia 7 lipca 1994 r. Prawo budowlane, możliwe będzie wiążące ustalenie warunków dla poszczególnych inwestycji

w zakresie dopuszczalnych rodzajów paliw ze względu na wymogi ochrony powietrza, a obowiązek ten będzie egzekwowany przy podejmowaniu działań inwestycyjnych.

11.2. Realizacja celów środowiskowych dla jednolitych części wód (JCW):

DYREKTYWA KOMISJI 2014/101/UE z dnia 30 października 2014 r. zmieniająca dyrektywę 2000/60/WE Parlamentu Europejskiego i Rady ustanawiającą ramy wspólnotowego działania w dziedzinie polityki wodnej ustanawiająca ramy wspólnotowego działania w dziedzinie polityki wodnej zmierzających do lepszej ochrony wód poprzez wprowadzenie wspólnej europejskiej polityki wodnej, opartej na przejrzystych, efektywnych i spójnych ramach legislacyjnych. Zobowiązuje do racjonalnego wykorzystywania i ochrony zasobów wodnych w myśl zasady zrównoważonego rozwoju.

Cel RDW wynika z wprowadzenia do polityki zasady zrównoważonego rozwoju i dotyczy:

- zaspokojenia zapotrzebowania na wodę ludności, rolnictwa i przemysłu,
- promowania zrównoważonego korzystania z wód,
- ochrony wód i ekosystemów znajdujących się w dobrym stanie ekologicznym,
- poprawy jakości wód i stanu ekosystemów zdegradowanych działalnością człowieka,
- zmniejszenia zanieczyszczenia wód podziemnych,
- zmniejszenia skutków powodzi i suszy.

Zapisy RDW wprowadzają system planowania gospodarowania wodami w podziale na obszary dorzeczy. Dla potrzeb osiągnięcia dobrego stanu wód opracowywane zostaną plany gospodarowania wodami na obszarach dorzeczy oraz program wodno-środowiskowy kraju.

12. PRZEWIDYWANE METODY ANALIZY SKUTKÓW REALIZACJI PROJEKTOWANEGO DOKUMENTU – CZĘSTOTLIWOŚCI JEJ PRZEPROWADZANIA ORAZ ROZWIĄZANIA ALTERNATYWNE DO PROJEKTU PLANU

Metoda analizy realizacji projektowanego dokumentu (projektu mpzp) polega na ocenie potencjalnego oddziaływania oraz skuteczności przewidywanych w ustaleniach projektu planu działań zapobiegających, ograniczających, kompensujących ewentualne negatywne oddziaływanie na środowisko przyrodnicze i zdrowie ludzi.

System monitorowania zmian zachodzących w omawianej przestrzeni opierać się powinien na okresowej ocenie przeglądu i rejestracji zmian w zagospodarowaniu przestrzennym tego obszaru. Monitorowaniem stanu środowiska zajmują się powołane do tego instytucje (WIOŚ, WSSE i inne).

W niniejszym opracowaniu stan i funkcjonowanie środowiska analizowanego wsi Wiąg przedstawia się na podstawie danych zawartych w rocznych „Raportach o stanie środowiska w województwie kujawsko – pomorskim”, opracowanych przez Wojewódzki Inspektorat Ochrony Środowiska w Bydgoszczy.

Za najistotniejsze z punktu widzenia ochrony środowiska, należy uznać monitorowanie w zakresie:

- poziomów hałasu w zasięgu dróg (według przepisów odrębnych),
- stanu powierzchni biologicznie czynnej (wg przepisów odrębnych),
- stanu jakości powietrza i wód podziemnych (zgodnie z przepisami odrębnymi).

Zaproponowane w projekcie mpzp rozwiązania w zakresie przeznaczenia terenu, sposobu jego zagospodarowania, warunków dla projektowanej zabudowy oraz zasad obsługi technicznej komunikacyjnej, gwarantują prawidłowe funkcjonowanie omawianego obszaru. Nie istnieje potrzeba wskazania alternatywnego w stosunku do przedstawionego w projekcie planu rozwiązania w zakresie zagospodarowania obszaru, przy czym proponuje się wprowadzenie do ustaleń projektu planu propozycji przedstawionych w punkcie 11 prognozy, mających na celu zapobieganie, ograniczanie lub kompensację przyrodniczą negatywnych oddziaływań na środowisko.

13. STRESZCZENIE SPORZĄDZONE W JĘZYKU NIESPECJALISTYCZNYM

Prognoza oddziaływania na środowisko jest sporządzana obowiązkowo dla miejscowych planów zagospodarowania przestrzennego. Niniejsze opracowanie zostało sporządzone dla potrzeb miejscowego planu zagospodarowania przestrzennego dla obszarów położonych przy ul. Chemików, ul. Papierników, drodze ekspresowej S5 i drodze powiatowej 1286C na terenie Strefy Rozwoju Gospodarczego Vistula Park I w Wielkim Konopacie i Dworzysku oraz obszaru położonego pomiędzy drogą ekspresową S5 a drogą powiatową 1285C w Dworzysku, zgodnie z Uchwałą Nr 430/23 Rady Miejskiej w Świeciu z dnia 26 stycznia 2023 roku w sprawie przystąpienia do sporządzenia miejscowego planu zagospodarowania przestrzennego dla obszarów położonych przy ul. Chemików, ul. Papierników, drodze ekspresowej S5 i drodze powiatowej 1286C na terenie Strefy Rozwoju Gospodarczego Vistula Park I w Wielkim Konopacie i Dworzysku oraz obszaru położonego pomiędzy drogą ekspresową S5 a drogą powiatową 1285C w Dworzysku i składa się z części tekstowej i graficznej.

Opracowanie to poddaje analizie stan środowiska przyrodniczego obszaru, jego zagrożenia i potencjalne zmiany w wyniku realizacji ustaleń planu. Stan środowiska przyrodniczego na omawianym obszarze jest dobry. Celem planu jest określenie zasad kształtowania polityki przestrzennej i sposobu postępowania w sprawach przeznaczania terenu na określone cele oraz ustalania zasad ich zagospodarowania i zabudowy. Projekt planu wskazuje ponadto zasady ochrony i kształtowania ładu przestrzennego, zasad ochrony środowiska, przyrody i krajobrazu kulturowego.

Przedmiotowy teren objęty jest uchwałą:

- 1) nr 399/98 Rady Miejskiej w Świeciu z dnia 18 czerwca 1998 r. w sprawie zmiany miejscowego planu ogólnego zagospodarowania przestrzennego gminy Świecie oraz miejscowego planu ogólnego zagospodarowania przestrzennego miasta Świecie.
- 2) nr 477/2002 Rady Miejskiej w Świeciu z dnia 26 września 2002 r. w sprawie miejscowego planu zagospodarowania przestrzennego terenu zawartego między drogą krajową nr 5 a terenami nizinnymi we wsi Wielki Konopat i Dworzysko (Dz. Urz. Woj. Kujawsko-Pomorskiego Nr 128, poz. 2532 z dnia 8 listopad 2002 r.).
- 3) nr 85/07 Rady Miejskiej w Świeciu z dnia 10 września 2007 r. w sprawie miejscowego planu zagospodarowania przestrzennego obejmującego obszar zakładu „Mondi” oraz tereny przyległe położone w Świeciu (Dz. Urz. Woj. Kujawsko-Pomorskiego Nr 116, poz. 1734 z dnia 11 października 2007 r.).
- 4) nr 134/12 Rady Miejskiej w Świeciu z dnia 23 lutego 2012 r. w sprawie zmiany miejscowego planu zagospodarowania przestrzennego terenów przyległych do Mondy w Świeciu (Dz. Urz. Woj. Kuj-Pom. poz. 587 z dnia 16 marca 2012 r.). nr 28/18 Rady Miejskiej w Świeciu z dnia 6 grudnia 2018 r. w sprawie zmiany miejscowego planu zagospodarowania przestrzennego dla terenu strefy rozwoju gospodarczego we wsi Dworzysko (Dz. Urz. Woj. Kujawsko-Pomorskiego poz. 6568 z dnia 17 grudnia 2018 r.).

Ustalenia mpzp stanowią więc niewielką zmianę w stosunku do dotychczas obowiązującego mpzp.

Analizowany obszar opracowania nie jest bezpośrednio objęty formą ochrony prawnej w rozumieniu ustawy o ochronie przyrody. Teren objęty mpzp znajduje się w zasięgu korytarza ekologicznego Dolina Dolnej Wdy KPn-16B.

Na terenie objętym mpzp nie występują obiekty i obszary objęte ochroną zgodnie z Ustawą z dnia 23 lipca 2003 r. o ochronie zabytków i opiece nad zabytkami.

W przypadku respektowania przepisów planu, nie powinny nastąpić znaczące zmiany w funkcjonowaniu środowiska przyrodniczego obszaru.

Natomiast liczyć się należy z skutkami negatywnymi, takimi jak:

- zmniejszenie powierzchni biologicznie czynnej,
- uszczuplenie terenów leśnych poprzez zmianę przeznaczenia części gruntów na cele nieleśne,
- powstawaniem zwiększonej ilości ścieków i odpadów stałych,
- wzrostowa tendencja natężenia ruchu kołowego na terenach komunikacji do zwiększenia zanieczyszczenia powietrza i hałasu,
- pogorszenia klimatu akustycznego,

Z kolei do pozytywnych skutków zalicza się:

- uporządkowania przedmiotowego terenu oraz zaspokojenie potrzeb inwestycyjnych gminy i miasta Świcie,
- zachowanie wysokiego udziału powierzchni biologicznie czynnej na poziomie minimum 20% -40%,
- scentralizowanie przestrzeni inwestycyjnej, zakładów produkcyjnych i usług w wyznaczonym oddalonym od form ochrony przyrody obszarze pozamiejskim

Reasumując, zmiana dotychczasowego mpzp oraz zagospodarowania terenu nie będzie mieć negatywnego wpływu na istniejące środowisko przyrodnicze oraz zdrowie ludzi badanego obszaru oraz ustalenia nowoprojektowanego planu nie stanowią istotnej zmiany w stosunku do obowiązującego dotychczas na terenie planu.