



# PROGNOZA ODDZIAŁYWANIA NA ŚRODOWISKO

## USTALEŃ

*miejscowego planu zagospodarowania przestrzennego  
dla obszarów położonych przy ul. Słonecznej, ul. Wiślanej oraz pomiędzy  
ul. Wojska Polskiego, ul. Chelmińską, ul. Ogrodową i ul. gen. Józefa Bema  
w Grucznie*

**Autor: mgr inż. Marta Wiśniewska**

A handwritten signature in blue ink that reads "Marta Wiśniewska".

## SPIS TREŚCI:

1. Przedmiot opracowania.
2. Cel i zakres pracy.
3. Podstawy prawne i materiały wyjściowe.
4. Metody zastosowane przy sporządzaniu prognozy.
5. Powiązania z innymi dokumentami.
6. Istniejący stan środowiska oraz potencjalne zmiany tego stanu w przypadku braku realizacji projektowanego dokumentu.
  - 6.1. Środowisko przyrodnicze.
  - 6.2. Jakość środowiska i jego zagrożenia.
  - 6.3. Flora i fauna.
  - 6.4. Obszary prawnie chronione oraz formy ochrony przyrody.
  - 6.5. Zagospodarowanie terenu.
  - 6.6. Tendencje zmian w środowisku w przypadku braku mpzp.
7. Opis projektowanego zagospodarowania.
8. Ocena warunków zagospodarowania terenu określonych w projekcie mpzp wynikających z potrzeb ochrony środowiska.
  - 8.1. Tworzenie warunków ochrony środowiska, w tym ochrona wód i gleby, powietrza, bioróżnorodności.
  - 8.2. Ochrona walorów kulturowych i krajobrazowych.
9. Ocena rozwiązań funkcjonalno-przestrzennych.
  - 9.1. Zgodność z uwarunkowaniami określonymi w opracowaniu ekofizjograficznym.
  - 9.2. Zgodności z przepisami prawa dotyczącymi ochrony środowiska.
10. Ocena wpływu projektowanego zagospodarowania na środowisko przyrodnicze i zdrowie ludzi.
11. Rozwiązania mające na celu zapobieganie, ograniczanie lub kompensację przyrodniczą negatywnych oddziaływań na środowisko.
  - 11.1. Ochrona klimatu i adaptacja do zmian klimatu.
  - 11.2. Realizacja celów środowiskowych dla jednolitych części wód.
12. Przewidywane metody analizy skutków realizacji projektowanego dokumentu – częstotliwości jej przeprowadzania oraz rozwiązania alternatywne do projektu planu.
13. Streszczenie sporządzone w języku niespecjalistycznym.

## 1. PRZEDMIOT OPRACOWANIA

Przedmiotem oceny zawartej w niniejszej prognozie są ustalenia dla miejscowego planu zagospodarowania przestrzennego dla obszarów położonych przy ul. Słonecznej, ul. Wiślanej oraz pomiędzy ul. Wojska Polskiego, ul. Chełmińską, ul. Ogrodową i ul. gen. Józefa Bema w Grucznie, zgodnie z Uchwałą Nr 373/22 Rady Miejskiej w Świeciu z dnia 8 września 2022 r. w sprawie przystąpienia do sporządzenia miejscowego planu zagospodarowania przestrzennego dla obszarów położonych przy ul. Słonecznej, ul. Wiślanej oraz pomiędzy ul. Wojska Polskiego, ul. Chełmińską, ul. Ogrodową i ul. gen. Józefa Bema w Grucznie.

Podstawę prawną prognozy oddziaływania na środowisko ustaleń tegoż Planu stanowi ustawa z dnia 27 marca 2003 r. o planowaniu i zagospodarowaniu przestrzennym (t. j. Dz. U. z 2023 r. poz. 977 z późn. zm.) oraz ustawa z dnia 3 października 2008 r. o udostępnianiu informacji o środowisku i jego ochronie, udziale społeczeństwa w ochronie środowiska oraz o ocenach oddziaływania na środowisko (t. j. Dz. U. 2023 r. poz. 1094 z późn. zm.).

Przedmiotowy teren objęty jest Uchwałą nr 155/12 Rady Miejskiej w Świeciu z dnia 31 maja 2012r. w sprawie miejscowego planu zagospodarowania przestrzennego dla wsi Gruczno (Dz. Urz. Woj. Kuj.-Pom. z 2012 r. poz. 1471).

## 2. CEL I ZAKRES PRACY

Celem prognozy jest określenie i ocena skutków dla środowiska przyrodniczego i zdrowia ludzi, które mogą wynikać ze projektowanego przeznaczenia obszaru gminy Świecie, objętego projektem miejscowego planu zagospodarowania przestrzennego.

Prognoza oddziaływania na środowisko do miejscowego planu zagospodarowania przestrzennego dla obszarów położonych przy ul. Słonecznej, ul. Wiślanej oraz pomiędzy ul. Wojska Polskiego, ul. Chełmińską, ul. Ogrodową i ul. gen. Józefa Bema w Grucznie w ramach strategicznej oceny na środowisko – stosownie do stanu współczesnej wiedzy i metod oceny – obejmuje analizę uwarunkowań naturalnych i antropogenicznych ustaleń ***miejscowego planu zagospodarowania przestrzennego dla obszarów położonych przy ul. Słonecznej, ul. Wiślanej oraz pomiędzy ul. Wojska Polskiego, ul. Chełmińską, ul. Ogrodową i ul. gen. Józefa Bema w Grucznie***, a także potencjalny wpływ na środowisko (możliwe przekształcenia) wynikający z realizacji ustaleń w/w planu.

Prognoza oddziaływania na środowisko została opracowana zgodnie z art. 51 ust. 2 Ustawy z dnia 3 października 2008 r. o udostępnianiu informacji o środowisku, jego ochronie, udziale społeczeństwa w ochronie środowiska oraz o ocenach oddziaływania na środowisko i zgodnie z powyższym artykułem zawiera, określa, analizuje i ocenia:

- informacje charakteryzujące projektowany dokument ze względu na jego zawartość, cel i powiązania z innymi dokumentami,
- informacje o stosowanych metodach sporządzania prognozy,
- propozycje dotyczące przewidywanych metod analizy skutków realizacji postanowień projektu z częstotliwością jej przeprowadzania,
- istniejący stan oraz potencjalne zmiany tego stanu w przypadku braku realizacji założeń projektowanego dokumentu,
- stan środowiska na obszarach objętych znaczącym oddziaływaniem,
- istniejące problemy ochrony środowiska istotne z punktu widzenia realizacji projektowanego dokumentu, w szczególności dotyczące obszarów podlegających ochronie na podstawie ustawy z dnia 16 kwietnia 2004 r. o ochronie przyrody,
- przewidywane znaczące oddziaływania, w tym oddziaływania bezpośrednie, pośrednie, wtórne, skumulowane, krótkoterminowe, średnioterminowe i długoterminowe, stałe i chwilowe oraz pozytywne i negatywne na środowisko i zdrowie ludzi,

- streszczenie w języku niespecjalistycznym.

Prognoza oddziaływania na środowisko do projektu *miejscowego planu zagospodarowania przestrzennego dla obszarów położonych przy ul. Słonecznej, ul. Wiślanej oraz pomiędzy ul. Wojska Polskiego, ul. Chełmińską, ul. Ogrodową i ul. gen. Józefa Bema w Grucznie*. składa się z części tekstowej i graficznej.

Zakres prognozy jest zgodny z warunkami określonymi przez Państwowego Powiatowego Inspektora Sanitarnego w Świeciu oraz Regionalnego Dyrektora Ochrony Środowiska w Bydgoszczy. Ponadto, w związku z koniecznością uzyskania niezbędnych opinii i uzgodnień oraz wyłożeniem projektu planu miejscowego wraz z niniejszą prognozą oddziaływania na środowisko do publicznego wglądu zainteresowani mogą składać uwagi i wnioski, które będą rozpatrywane.

### 3. PODSTAWY PRAWNE I MATERIAŁY WYJŚCIOWE

1. Uchwała Nr 373/22 Rady Miejskiej w Świeciu z dnia 8 września 2022 rok w sprawie przystąpienia do sporządzenia miejscowego planu zagospodarowania przestrzennego dla obszarów położonych przy ul. Słonecznej, ul. Wiślanej oraz pomiędzy ul. Wojska Polskiego, ul. Chełmińską, ul. Ogrodową i ul. gen. Józefa Bema w Grucznie.
2. Uchwała nr 155/12 Rady Miejskiej w Świeciu z dnia 31 maja 2012r. w sprawie miejscowego planu zagospodarowania przestrzennego dla wsi Gruczno (Dz. Urz. Woj. Kuj.-Pom. z 2012 r. poz. 1471).
3. Ustawa z dnia 27 kwietnia 2001 r. Prawo ochrony środowiska (t. j. Dz. U. z 2022 r. poz. 2556 z późn. zm.) wraz z wynikającymi z ustawy rozporządzeniami.
4. Ustawa z dnia 3 października 2008 r. o udostępnianiu informacji o środowisku, jego ochronie, udziale społeczeństwa w ochronie środowiska oraz o ocenach oddziaływania na środowisko (t. j. Dz. U. z 2023 r. poz. 1094z późn. zm.).
5. Ustawa z dnia 27 marca 2003 r. o planowaniu i zagospodarowaniu przestrzennym (t. j. Dz. U. z 2023 r. poz. 977 z późn. zm.) wraz z wynikającymi z ustawy rozporządzeniami.
6. Ustawa z dnia 7 lipca 1994 r. Prawo budowlane (t. j. Dz. U. z 2023 r. poz. 682 z późn. zm.).
7. Ustawa z dnia 12 grudnia 2012 r. o odpadach (t. j. Dz. U. z 2023 r. poz. 1587 z późn. zm.) wraz z wynikającymi z ustawy rozporządzeniami.
8. Ustawa z dnia 16 kwietnia 2004 r. o ochronie przyrody (t. j. Dz. U. z 2023 r. poz. 1336 z późn. zm.) wraz z wynikającymi z ustawy rozporządzeniami.
9. Ustawa z dnia 23 lipca 2003 r. o ochronie zabytków i opiece nad zabytkami (t. j. Dz. U. z 2022 r. poz. 840 z późn. zm.).
10. Ustawa z dnia 20 lipca 2017 r. Prawo wodne (t. j. Dz. U. z 2023 r. poz. 1478 z późn. zm.) wraz z wynikającymi z ustawy rozporządzeniami.
11. Ustawa z dnia 3 lutego 1995 r. o ochronie gruntów rolnych i leśnych (t. j. Dz. U. z 2022 r. poz. 2409).
12. Rozporządzenie Ministra Środowiska z dnia 14 czerwca 2007 roku w sprawie dopuszczalnych poziomów hałasu w środowisku (Dz. U. z 2014 r. poz. 112).
13. Rozporządzenie Ministra Środowiska z dnia 24 sierpnia 2012 r. w sprawie poziomów niektórych substancji w powietrzu (Dz. U. z 2012 r. poz. 1031).
14. Rozporządzenie Ministra Środowiska z dnia 16 grudnia 2016 r. w sprawie ochrony gatunkowej zwierząt (Dz. U. z 2016 r. poz. 2183).
15. Rozporządzenie Ministra Rozwoju z dnia 29 stycznia 2016 r. w sprawie rodzajów i ilości znajdujących się w zakładzie substancji niebezpiecznych, decydujących o zaliczeniu zakładu do zakładu o zwiększonym lub dużym ryzyku wystąpienia poważnej awarii przemysłowej (Dz. U. z 2016 r., poz. 138).

16. Rozporządzenie Rady Ministrów z dnia 9 listopada 2010 r. w sprawie przedsięwzięć mogących znacząco oddziaływać na środowisko (Dz. U. z 2016 r. poz.71).
17. Uchwała nr VIII/136/19 Sejmiku Województwa Kujawsko-Pomorskiego z dnia 24 czerwca 2019 r. w sprawie wprowadzenia na obszarze województwa kujawsko-pomorskiego ograniczeń i zakazów w zakresie eksploatacji instalacji, w których następuje spalanie paliw (Dz. Urz. Woj. Kuj.-Pom. z dnia 3 lipca 2019 r. poz. 3743).
18. Uchwała nr 217/20 Rady Miejskiej w Świeciu z dnia 29 grudnia 2020 r. w sprawie wyznaczenia obszaru i granic aglomeracji Świecie-Bukowiec.
19. Rozporządzenie Nr 20/2005 Wojewody Kujawsko-Pomorskiego z dnia 8 września 2005 r. w sprawie Nadwiślańskiego Parku Krajobrazowego (Dz. Urz. z 2005 r. Nr 108, poz. 1874).
20. Rozporządzenie Nr 6/2009 Wojewody Kujawsko-Pomorskiego z dnia 13 maja 2009 r. zmieniające rozporządzenie w sprawie Nadwiślańskiego Parku Krajobrazowego (Dz. Urz. z 2009 r. Nr 52, poz. 1083).
21. Uchwała Nr XLVIII/798/18 Sejmiku Województwa Kujawsko-Pomorskiego z dnia 30 lipca 2018 r. w sprawie nadania statutu Zespołowi Parków Krajobrazowych nad Dolną Wisłą.

Materiały planistyczne i publikacje:

1. Studium uwarunkowań i kierunków zagospodarowania przestrzennego przyjętego uchwałą Nr 185/12 Rady Miejskiej w Świeciu z dnia 29 listopada 2012 r., zmienionego uchwałą Nr 310/18 Rady Miejskiej w Świeciu z dnia 1 marca 2018 r. oraz uchwałą Nr 333/22 Rady Miejskiej w Świeciu z dnia 31 marca 2022 r.
2. Mapa geologiczna Polski, Arkusz Chełmno (243) – Tablica IX, Szkic geologiczno-inżynierski.
3. Szczegółowa mapa geologiczna Polski, Arkusz Chełmno (243) – skala 1:50 000.
4. Mapa geomorfologiczna, Arkusz Chełmno (243) – skala 1:50 000.
5. Mapa hydrogeologiczna, Arkusz Chełmno (243) – skala 1:50 000.
6. Mapa geośrodowiskowa, Arkusz Chełmno (243) – skala 1:50 000.
7. Geografia Regionalna Polski, J. Kondracki – Warszawa 1998 r.
8. Zasoby bazy danych Urzędu Miejskiego w Świeciu dotyczące m. in. granic własności.
9. Raporty o stanie środowiska województwa kujawsko – pomorskiego w 2010-2021 r. sporządzone przez Wojewódzki Inspektorat Środowiska w Bydgoszczy.
10. Strategia Rozwoju Gminy Świecie na lata 2018 – 2027.
11. Prognoza oddziaływania na środowisko do Programu Ochrony Środowiska dla Powiatu Świeckiego.
12. Plan gospodarki odpadami województwa kujawsko – pomorskiego na lata 2012 – 2017 z perspektywą na lata 2018 – 2023 – Załącznik do Uchwały Nr XXVI/434/12 Sejmiku Województwa Kujawsko-Pomorskiego z dnia 24 września 2012 r.
13. Krajowy Program Oczyszczania Ścieków Komunalnych.
14. Krajowy Plan Gospodarki Odpadami 2022.
15. Plan zagospodarowania przestrzennego województwa kujawsko – pomorskiego, przyjęty Uchwałą Nr VIII/135/19 Sejmiku Województwa Kujawsko-Pomorskiego z dnia 24 czerwca 2019 r.
16. Mayer J., Heinz-Werner S., Wielki atlas drzew i krzewów, DELTA, Warszawa.
17. Mapa glebowo-rolnicza.
18. [www.mapy.mojregion.info/geoportal/](http://www.mapy.mojregion.info/geoportal/)
19. [www.rzgw.gda.pl](http://www.rzgw.gda.pl)
20. [www.mapa.korytarze.pl](http://www.mapa.korytarze.pl)
21. [www.geoserwis.gdos.gov.pl](http://www.geoserwis.gdos.gov.pl)
22. [www.mapy.isok.gov.pl](http://www.mapy.isok.gov.pl)

23. www.zst.edu.pl
24. www.mos.gov.pl
25. www.klimada.mos.gov.pl
26. www.geoportal.gov.pl
27. www.ochronaklimatu.com
28. www.rdw.org.pl
29. www.karty.apgw.gov.pl
30. www.wios.bydgoszcz.pl
31. www.edzienniki.bydgoszcz.uw.gov.pl

**Opracowanie poprzedzono analizą materiałów źródłowych oraz wizją w terenie.**

#### **Załączniki graficzne:**

1. Mapa sytuacyjno – wysokościowa w skali 1:1 000.
2. Oświadczenie autora prognozy.

#### **4. METODY ZASTOSOWANE PRZY SPORZĄDZANIU PROGNOZY**

W prognozie zastosowano metodę opisową. Podczas sporządzania prognozy punktem odniesienia był istniejący stan środowiska na terenie gminy Świecie. W pierwszym etapie opisano elementy środowiska, które mogą być narażone na oddziaływania wskutek realizacji ustaleń planu. W drugim etapie dokonano prognozy oddziaływań na środowisko. Opracowanie ma formę opisowo – kartograficzną i jest uzupełnione obserwacjami terenowymi. Wnioskowanie o wpływie prac na poszczególne składowe środowiska oparto na identyfikacji przyczyn i wzajemnych uwarunkowań, które wynikają zarówno z zakresu planowanych prac, jak i naturalnych warunków występujących na analizowanym terenie.

Przy opracowywaniu niniejszej prognozy skorzystano w dużej mierze z informacji i danych zawartych w „Opracowaniu ekofizograficznym na potrzeby miejscowego planu zagospodarowania przestrzennego dla obszarów położonych przy ul. Słonecznej, ul. Wiślanej oraz pomiędzy ul. Wojska Polskiego, ul. Chełmińską, ul. Ogrodową i ul. gen. Józefa Bema w Grucznie.” (autor: mgr inż. Marta Wiśniewska, Grudziądz, kwiecień 2023 r.).

Prognoza wykonywana jest w trakcie opracowania projektu mpzp bada i analizuje wpływ na środowisko i zdrowie ludzi ustaleń miejscowego planu zagospodarowania przestrzennego.

#### **5. POWIĄZANIA Z INNYMI DOKUMENTAMI**

Projekt ustaleń miejscowego planu zagospodarowania przestrzennego dla obszarów położonych przy ul. Słonecznej, ul. Wiślanej oraz pomiędzy ul. Wojska Polskiego, ul. Chełmińską, ul. Ogrodową i ul. gen. Józefa Bema w Grucznie., dla którego sporządzono niniejszą prognozę oddziaływania na środowisko, respektuje ustalenia Studium uwarunkowań i kierunków zagospodarowania przestrzennego gminy Świecie w sferze dyspozycji przestrzennych i zasad oraz kierunków zagospodarowania terenów.

Zgodnie ze Studium uwarunkowań i kierunków zagospodarowania przestrzennego gminy Świecie przyjętym uchwałą nr 185/12 Rady Miejskiej w Świeciu z dnia 29 listopada 2012 r. zmienionym Uchwałą Nr 310/18 Rady Miejskiej w Świeciu z dnia 1 marca 2018 r. oraz uchwałą Nr 333/22 Rady Miejskiej w Świeciu z dnia 31 marca 2022 r. tereny objęte mpzp znajduje się w strefie I-O – strefie inwestycyjno-osadniczej. Głównymi funkcjami i założeniami rozwoju są: funkcja mieszkaniowa oraz uzupełniająca funkcja gospodarcza, a także zabudowa miejscowości – do adaptacji, modernizacji i uzupełnień.

## **Przewidywane funkcje terenów w planie miejscowym nie są sprzeczne z obowiązującym studium.**

Ustalenia zmiany mpzp uwzględniają zapisy zawarte w aktualnym Planie zagospodarowania przestrzennego województwa kujawsko – pomorskiego. Projekt mpzp w pełni nawiązuje do Krajowego Programu Oczyszczania Ścieków Komunalnych odnośnie rozwiązań w gospodarce ściekowej oraz do Krajowego Planu Gospodarki Odpadami 2022 odnośnie gospodarki odpadami.

Zgodnie z Planem gospodarki odpadami województwa kujawsko-pomorskiego na lata 2012-2017 z perspektywą na lata 2018-2023, gmina Świecie została zakwalifikowana do Regionu 1 Tucholsko-Grudziądzkiego gospodarki odpadami. Odebrane odpady są przewożone do Międzygminnego Kompleksu Unieszkodliwiania Odpadów Komunalnych w Sulnówku.

## **6. ISTNIEJĄCY STAN ŚRODOWISKA ORAZ POTENCJALNE ZMIANY TEGO STANU W PRZYPADKU BRAKU REALIZACJI PROJEKTOWANEGO DOKUMENTU**

### **6.1. ŚRODOWISKO PRZYRODNICZE**

#### ***6.1.1. Ukształtowanie powierzchni terenu***

Większość obszaru gminy Świecie leży w obrębie mezoregionu Wysoczyzna Świecka w makroregionie Pojezierza Południowopomorskie. Rzeźba tego terenu jest młoda, została ukształtowana w plejstocenie (w czasie zlodowacenia bałtyckiego), a następnie przekształcona w holocenie.

Wysoczyzna Świecka, pod względem geomorfologicznym jest obszarem moreny dennej płaskiej oraz falistej. Wysoczyzna morenowa płaska (o wysokości względnej do 2 m i nachyleniu zboczy do 2°), występuje na północ i wschód od Świecia, na wysokości 80 – 90 m n.p.m. natomiast falista (o wysokości względnej 2-5 m i nachyleniu 5°) o rzędnych 80,0 do 100,0 m n.p.m. i występuje głównie na zachód od Świecia. Powierzchnię wysoczyzny morenowej urozmaicają liczne formy geomorfologiczne, o różnej genezie, wypukłe (pagórki i wzgórza morenowe, ozy, kemy, równiny sandrowe, wydmy) i wklęsłe (rynny subglacjalne, doliny wód roztopowych, zagłębienia powstałe na skutek nierównomiernej działalności lodowcowej oraz zagłębienia po martwym lodzie).

Zgodnie z podziałem zaproponowanym przez prof. J. Kondrackiego teren położony jest w prowincji Niżu Środkowoeuropejskiego, podprowincji Pojezierzy Południowobałtyckich w makroregionie Dolina Dolnej Wisły, mezoregionie Kotliny Fordońska.

Mikroregion Świecki obejmuje taras zalewowy na południe od ujścia Wdy po występ Wysoczyzny Świeckiej pod Kozielcem. Dno Doliny Fordońskiej jest bezleśne, jedynie w okolicy Ostromecka zachowały się lasy łęgowe, z których wydzielono rezerwaty przyrody. Tworzą ją grunty rolne oraz rozproszone osadnictwo.

W granicach opracowania nie ma udokumentowanych złóż kopalin.

Biorąc pod uwagę dane ze szkicu geologiczno – inżynierskiego (1:10 000) badany obszar leży w rejonie o średnio korzystnych dla budownictwa warunkach. Obszar reprezentują grunty spoiste, zwarte, sypkie średniozagęszczone i zagęszczone, na których nie występują zjawiska geodynamiczne oraz głębokość wody gruntowej przekracza 2 m. Teren mpzp usytuowany jest na wysoczyźnie morenowej płaskiej, której strukturę w większości reprezentują piaski wodnolodowcowe, miejscami wraz z ilami i mułkami zastoiskowymi, a także namuły zagłębień bezodpływowych.

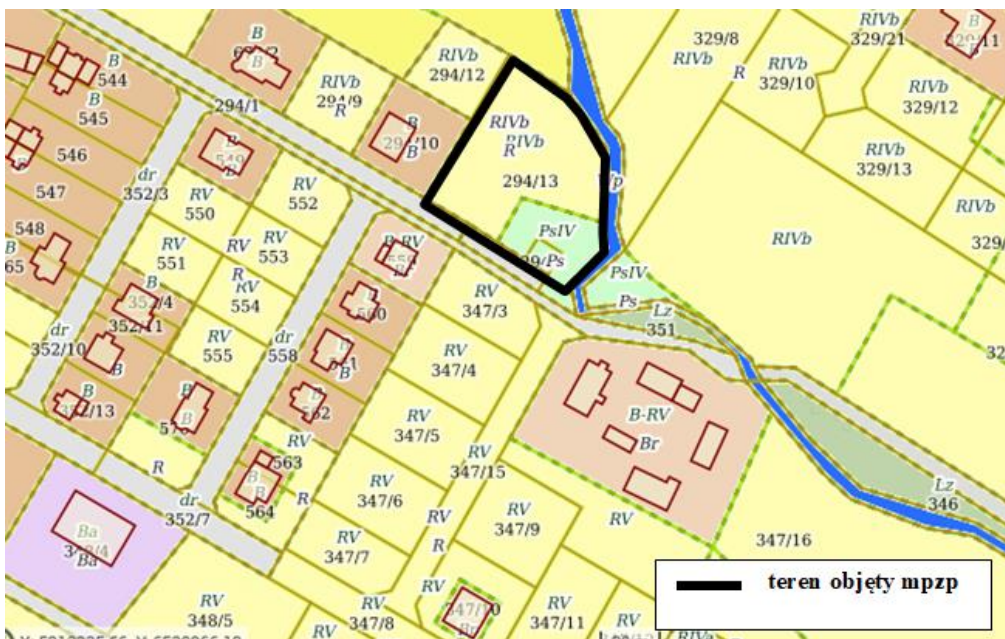
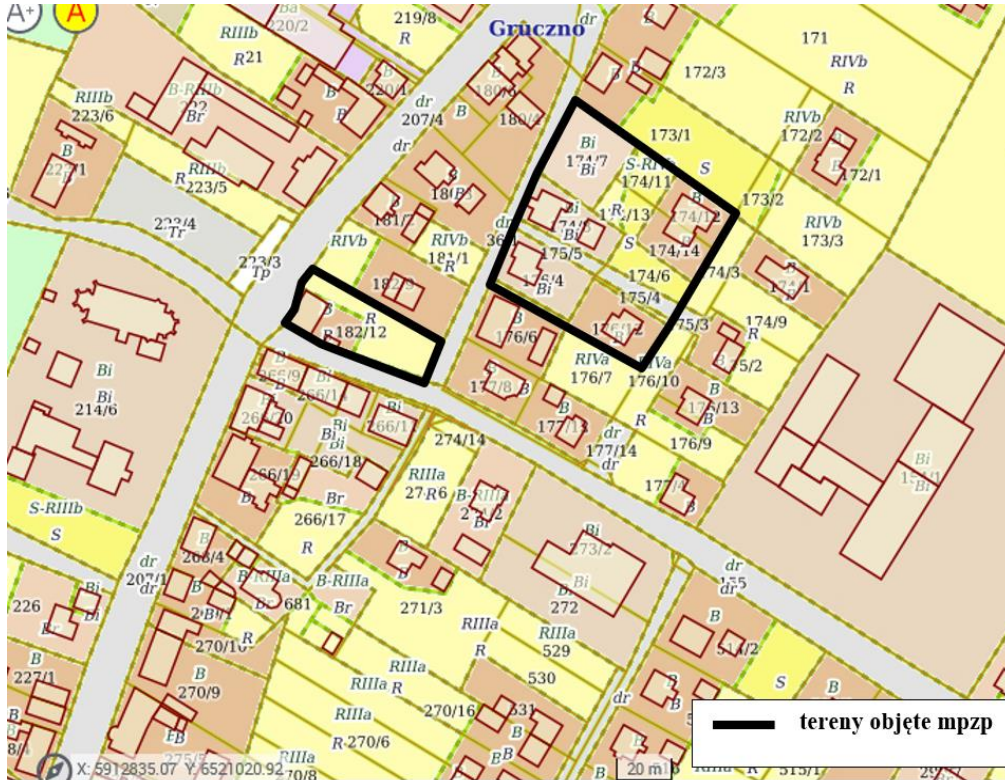
Rzędne terenu objętego mpzp wynoszą od około 29 m n. p. m. w części wschodniej poprzez 32 m n. p. m. do około 36 m n. p.m. w części zachodniej. Spadki terenu nie przekraczają 8 %.

#### ***6.1.2. Warunki glebowe***

Na analizowanym terenie występują grunty rolne klasy RIVa, RIVb, RV, pastwiska PsIV, S-RIVa, tereny mieszkaniowe (B) oraz inne tereny zbudowane (Bi).

Według mapy glebowo – rolniczej na obszarze objętym opracowaniem występują gleby płowe i brunatne deluwialne. Pod względem składu mechanicznego materiału glebowego w przeważającej części występuje gatunek gleb piaskowych (głina piaskowa, piaski gliniaste mocne). Według kompleksów rolniczej przydatności są to gleby orne przeznaczone pod grunty orne oraz stanowią kompleks żytni i pszenicy.

Rys nr 1. Użytkowanie gruntów z zaznaczonymi orientacyjnie terenami opracowania.







Źródło: Opracowanie własne na podstawie danych z [www.mapy.mojregion.info/geoportall/](http://www.mapy.mojregion.info/geoportall/)

### 6.1.3. Wody powierzchniowe i podziemne.

Gmina Świecie, jak i miasto położona jest w dorzeczu Wisły. Zlewnia Wisły w granicach administracyjnych Gminy i najbliższym jej sąsiedztwie obejmuje przykrawedziową Dolinę Wisły podzielona na podzlewnie:

- od Topólna do Gruczna, z ważniejszymi ciekami: Niewiescinska Struga oraz dopływem spod Bukowca i Dworzyska,
- od ujścia Wdy do Mątawy z dopływem spod Sulnowa (Struchawa), z jeziora Czaple (Czerwona Woda) oraz z dopływem z okolic jeziora Bielskiego przez Czapelki do Sartowic.

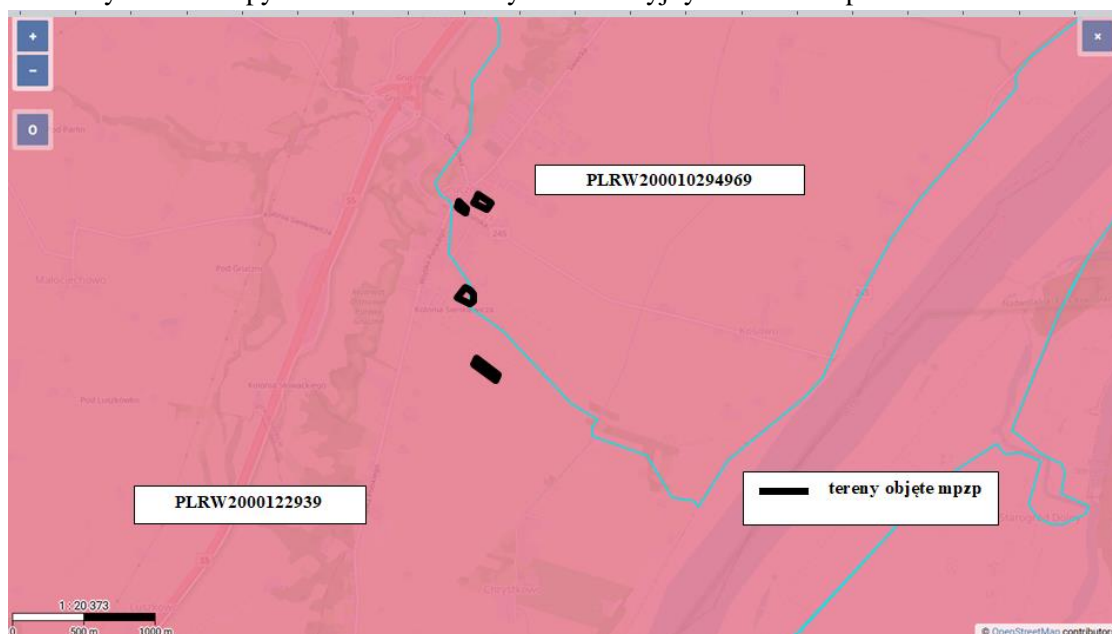
Zarówno Wisła, jak i jej dopływy, charakteryzują się śnieżno – deszczowym ustrojem zasilania, stąd typowe są dwa maksima wysokich stanów wód: wiosenne i letnio – jesienne. Wiosenne wezbrania wód są groźniejsze i częściej powodują wystąpienie stanów powodziowych. Oprócz rzek, ważnym elementem sieci hydrograficznej Gminy Świecie, są jeziora. Powstały one w okresie wycofywania się ostatniego lądolodu lub po jego ustąpieniu (np. jezioro rynnowe).

Opracowywany teren znajduje się poza obszarami zagrożonymi zalewaniem wodami napływowymi.

Najbliżej położonym ciekim wodnym naturalnym jest Kanał Gruczno-Luszkowo zobrazowany na załączniku nr 2. Stanowi go działka nr 295 i w ustaleniach mpzp przeznacza się go pod teren IWS – teren wód powierzchniowych śródlądowych.

Teren opracowania – załącznik nr 1 i 2 położony jest w jednolitej części wód powierzchniowych (JCWP) Wisła od Brdy do Wdy (PLRW2000122939), natomiast teren załącznika nr 3 w obszarze Kanał Główny Świecki (PLRW200010294969).

Rys.nr 2. Wycinek z mapy JCWP z zaznaczonym orientacyjnym terenem opracowania.



Źródło: [www.karty.apgw.gov.pl](http://www.karty.apgw.gov.pl)

Omawiany teren, według regionalizacji słodkich wód podziemnych Polski, położony jest w paśmie zbiorników wód czwartorzędowych pojeziernych, należącym do prowincji hydrogeologicznej nizinnej [Kleczkowski, 1990]. Wg regionalizacji zwykłych wód podziemnych w regionie pomorskim [Paczyński, 1995]. Wody podziemne na gminy występują w trzech piętrach wodonośnych - czwartorzędowym, neogeńskim i kredowym [Zambrzycka, 2002]. Zasadniczym źródłem zaopatrzenia gminy Świecia w wodę, do celów spożywczych i gospodarczych, są poziomy plejstoceni i mioceni. Plejstoceni poziom wodonośny stanowią piaski wodnolodowcowe, których strop zalega na głębokości 30,0-40,0 m, a miąższość waha się od 3,0 – do 16,0 m. Piaski te prowadzą wodę o zwierciadle napiętym, stabilizującym się na głębokości 30,0 – 40,0 m (z uwagi na położenie w strefie krawędziowej wysoczyzny i drenaż przez Wisłę). Zasobność poziomu plejstoceni jest bardzo duża, wydajność z jednego otworu wynosi kilkadziesiąt m<sup>3</sup>/h. Jakość wód plejstoceni znacznie odbiega od norm dla wód do spożycia i dlatego wymagają one uzdatnienia.

W utworach trzeciorzędowych, woda występuje w piaskach mioceni, które zalegają w postaci dwu warstw (na głębokości 45,0-50,0 m i 68,0-75,0 m), zwierciadło wody jest napięte i stabilizuje się na głębokości 23,0 m, zasobność wynosi ponad 30 m<sup>3</sup>/h.

Wody podziemne poziomów użytkowych na obszarze występują w ośrodkach porowych w czwartorzędzie, trzeciorzędzie i w ośrodkach szczelinowych w kredzie górnej.

Poziomy użytkowe w utworach czwartorzędzie występują na całym obszarze regionu w żwirach, piaskach i piaskach mułkowatych. Miąższość tych poziomów zmienia się pomiędzy kilkoma metrami w Dolinie Dolnej Wisły i rejonie Łopatek, do około kilkunastu metrów na pozostałym terenie i maksymalnie 40 m w rejonie Torunia. Głębokie deficyty wodne mogą wystąpić w rejonie Łopatek i we wschodniej części rejonu Torunia. Urozmaiconą rzeźbą terenu powoduje, że występuje tu wiele lokalnych działów wodnych, co ma wpływ na kształtowanie się zasilania wód podziemnych.

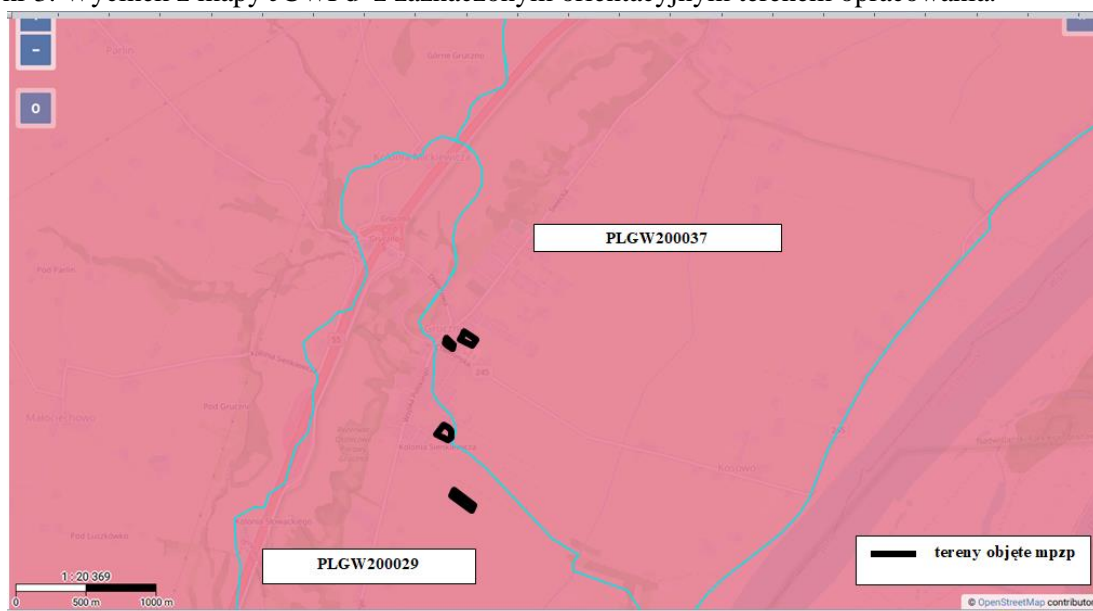
Wody w utworach miocenu występują w Dolinie Dolnej Wisły na głębokości od 60 do 100 m. Wydajność tego poziomu wynosi od kilku do ponad 120 m<sup>3</sup>/h. W rejonie Świecia występuje on na głębokości od 40 do 80 m. Kreda górna reprezentowana jest głównie przez margle, wapienie margliste i piaskowce, występujące na głębokości od 90.

Tereny nr 1MN, 2MN, 1RN, 1 WS i 1IKP opracowania położone są w jednolitej części wód podziemnych oznaczonych kodem **PLGW200029**, jej powierzchnia zlewni wynosi 809.2 km<sup>2</sup>. Obszar położony jest Dorzeczu Wisły, regionie wodnym Dolnej Wisły. Ocena stanu chemicznego wskazała stan dobry. Ocena stanu ilościowego jako dobrą. Celami środowiskowymi jest dobry stan chemiczny oraz ilościowy. Zlewnia użytkowana jest głównie rolniczo. Ocenę ryzyka nieosiągnięcia celów środowiskowych określono jako niezagrażoną.

Tereny nr 3MN, 4MN, 1MN-U, 1U, 1KP, 1 KR, 1 KDD, 2IKP, 1KDZ i 2KDZ opracowania położone są w jednolitej części wód podziemnych oznaczonych kodem **PLGW200037**, Powierzchnia jej zlewni wynosi 410.5 km<sup>2</sup>. Obszar położony jest Dorzeczu Wisły, regionie wodnym Dolnej Wisły. Ocena stanu chemicznego wskazała stan dobry. Ocena stanu ilościowego jako dobrą. Celami środowiskowymi jest dobry stan chemiczny oraz ilościowy. Zlewnia użytkowana jest głównie rolniczo. Ocenę ryzyka nieosiągnięcia celów środowiskowych określono jako niezagrażoną. Teren położony jest poza głównymi zbiornikami wód podziemnych.

Znaczenie użytkowe posiadają wody piętra czwartorzędowego i neogeńskiego. Wody piętra kredowego nie są użytkowane ze względu na zasolenie. Struktury wodonośne w utworach czwartorzędowych związane są z doliną Wisły. Poziom dolinny związany jest z holoceniowymi aluwialnymi piaskami i żwirami rzecznyymi, serią piaszczysto-żwirową interglacjału eemskiego oraz piaskami miocenu (południowa i centralna część doliny Wisły). Podstawowe znaczenie użytkowe ma poziom wodonośny występujący w obrębie serii piaszczystej interglacjału emskiego. Jego rozprzestrzenienie wiąże się z doliną kopalną. Gorsze parametry hydrogeologiczne mają warstwy wodonośne występujące w piaskach interstadialnych zlodowacenia Wisły. Tworzą je piaski drobno-średnioziarniste o miąższości nieprzekraczającej kilkunastu metrów. Współczynnik filtracji waha się od kilku do 60 m/dobę, przewodność od 100 do 1000 m<sup>3</sup> dobę, a wydatki jednostkowe są bardzo zróżnicowane - od 0,5 do 30 m<sup>3</sup>/h na 1 m depresji. Stopień zagrożenia wód podziemnych w rejonie opracowania jest wysoki. Główne poziomy wodonośne w tym terenie występują pomiędzy hydroizohipsami 30-40 m n.p.m. Przepływ wód w tym piętrze wodonośnym ma odbywać się w północnego wschodu na południowy zachód.

Rys.nr 3. Wycinek z mapy JCWPd z zaznaczonym orientacyjnym terenem opracowania.



Źródło: [www.karty.apgw.gov.pl](http://www.karty.apgw.gov.pl)

## **6.2. Jakość środowiska i zagrożenia**

### **6.2.1. Powietrze atmosferyczne**

Jakość powietrza atmosferycznego uzależniona jest przede wszystkim od: przemysłu dominującego na danym obszarze, odległości od głównych emitorów, poziomu emisji z sektora bytowo – komunalnego (emisja powierzchniowa), natężenia ruchu pojazdów i układu komunikacyjnego (emisja komunikacyjna), a także położenia geograficznego i warunków meteorologicznych.

Analizę dotychczasowych zmian w środowisku przeprowadzono w oparciu o Raport o stanie środowiska województwa kujawsko-pomorskiego w 2021 roku. Zgodnie z podziałem kraju na strefy, określonym w Rozporządzeniu Ministra Środowiska z dnia 2 sierpnia 2012 r. w sprawie stref, w których dokonuje się oceny, jakości powietrza (Dz. U. 2012, poz. 914) teren opracowania znajduje się w strefie kujawsko-pomorskiej. Wynikowe klasy stref dla poszczególnych zanieczyszczeń (dwutlenek siarki, dwutlenek azotu, tlenek węgla, benzen, ozon, pył PM10, ołów w PM10, arsen w PM10, kadm w PM10, nikiel w PM10, benzo(a)piren w pyłe PM10, pył PM2,5), dla każdej strefy, uzyskane w ocenie rocznej za rok 2013 dokonanej z uwzględnieniem kryteriów ustanowionych w celu ochrony zdrowia ludzi wskazały stężenia zanieczyszczeń przekraczające poziomy dopuszczalne (DOP) lub poziomy dopuszczalne (DOC) powiększone o margines tolerancji, gdy taki jest określony lub też przekraczają poziomy docelowe dla pyłu zawieszonego PM10 9 (DOP), benzo(α)pirenu (DOC) oraz ozonu.

Według klasyfikacji dokonanej ze względu na ochronę zdrowia ludzi wszystkie 4 strefy w województwie (aglomeracja bydgoska, miasto Toruń, miasto Włocławek oraz strefa kujawsko – pomorska) znalazły się w klasie C. W województwie kujawsko – pomorskim poziomy celu długoterminowego dla ozonu zostały przekroczone dla wszystkich czterech stref (klasa D2) w przypadku ochrony zdrowia.

### **6.2.2. Hałas**

Zgodnie z Prawem Ochrony Środowiska „ochrona przed hałasem polega na zapewnieniu jak najlepszego stanu akustycznego środowiska, między innymi poprzez utrzymanie hałasu poniżej poziomu dopuszczalnego lub co najmniej na tym poziomie oraz przez zmniejszenie poziomu hałasu, co najmniej do dopuszczalnego, w przypadku, gdy nie jest on dotrzymany”. Hałas na danym terenie mpzp może charakteryzować się dużym natężeniem, ze względu hałas bytowy, związany z mieszkańcami oraz działalnością usługową, a także ruch kołowy, transport towarów przy drodze wojewódzkiej nr 245 (ul. Chełmińska), jak i również oddalonym na zachód odcinku drogi ekspresowej nr S5.

### **6.2.3. Wody**

Teren opracowania położony jest w jednolitej części wód powierzchniowych (JCWP) **Wisła od Brdy do Wdy (PLRW2000122939)** oraz **Kanał Główny Świecki (PLRW200010294969)**. Cieki te są objęte monitoringiem WIOŚ w Bydgoszczy.

Tabela nr 1. Informacja na temat JCWP.

| Kod JCW            | Nazwa   | Czy JCW jest monitorowana? | Status JCW | Aktualny stan lub potencjal JCW | Ocena ryzyka nieosiągnięcia celów środowiskowych |
|--------------------|---|----------------------------|------------|---------------------------------|--|
| PLRW2000122939     | Wisła od Brdy do Wdy  | Monitorowana               | SZCW       | zły                             | zagrożona  |
| Typ odstępstwa     | przedłużenie terminu osiągnięcia celu: - brak możliwości technicznych |                            |            |                                 |  |
| Termin osiągnięcia | 2027  |                            |            |                                 |  |

|                                |   |
|--------------------------------|---|
| <b>dobrego stanu</b>           |   |
| <b>Cel środowiskowy</b>        | Ochrona przyrody i krajobrazu w warunkach zrównoważonego rozwoju. Eliminacja lub ograniczanie zagrożeń dla przyrody i krajobrazu. W szczególności: łągi, jeziora, torfowiska niskie, rzeki, inne ciekły, zbiorniki wodne Zachowanie mozaikowości krajobrazu prawobrzeżnej części Doliny Dolnej Wisły. Ochrona walorów przyrodniczych i historycznych jako gwarancja prawidłowego funkcjonowania korytarza ekologicznego, o randze europejskiej.   |
| <b>Uzasadnienie odstępstwa</b> | Odstępstwo polegające na odroczeniu terminu osiągnięcia celów środowiskowych jest związane z tym, że nie są osiągnięte (lub są zagrożone) cele środowiskowe JCWP w zakresie wskaźników: IFPL; benzo(a)piren(w), bromowane difenyletery(b), rtęć(b), heptachlor(b). Jest to spowodowane warunkami naturalnymi (wskazanymi w kolumnie pn. „Warunki naturalne uniemożliwiające osiągnięcie celów środowiskowych w perspektywie do końca 2027 r. (lub roku 2039 - dla substancji priorytetowych wprowadzonych dyrektywą 2013/39/UE)”) a w odniesieniu do substancji priorytetowych wprowadzonych dyrektywą 2013/39/UE – brakiem możliwości technicznych (w tym: niewystarczającymi danymi na temat źródeł zanieczyszczenia) i nieproporcjonalnością kosztów. Warunkiem odstępstwa jest pełne i terminowe wdrożenie programu działań (którego zakres i skuteczność określono w zestawach działań). |

Źródło: [www.karty.apgw.gov.pl](http://www.karty.apgw.gov.pl)

Tabela nr 2. Informacja na temat JCWP.

| Kod JCW                                 | Nazwa   | Czy JCW jest monitorowana? | Status JCW | Aktualny stan lub potencjał JCW | Ocena ryzyka nieosiągnięcia celów środowiskowych |
|---|---|----------------------------|------------|---------------------------------|--|
| PLRW200010294969                        | Kanał Główny Świecki  | Monitorowana               | SZCW       | zły                             | zagrożona  |
| <b>Typ odstępstwa</b>                   | przedłużenie terminu osiągnięcia celu: - brak możliwości technicznych   |                            |            |                                 |  |
| <b>Termin osiągnięcia dobrego stanu</b> | 2027  |                            |            |                                 |  |
| <b>Cel środowiskowy</b>                 | Ochrona przyrody i krajobrazu w warunkach zrównoważonego rozwoju. Eliminacja lub ograniczanie zagrożeń dla przyrody i krajobrazu. W szczególności: łągi, jeziora, torfowiska niskie, rzeki, inne ciekły, zbiorniki wodne Zachowanie mozaikowości krajobrazu prawobrzeżnej części Doliny Dolnej Wisły. Ochrona walorów przyrodniczych i historycznych jako gwarancja prawidłowego funkcjonowania korytarza ekologicznego, o randze europejskiej.   |                            |            |                                 |  |
| <b>Uzasadnienie odstępstwa</b>          | Odstępstwo polegające na odroczeniu terminu osiągnięcia celów środowiskowych jest związane z tym, że nie są osiągnięte (lub są zagrożone) cele środowiskowe JCWP w zakresie wskaźników: IFPL; benzo(a)piren(w), bromowane difenyletery(b), rtęć(b), heptachlor(b). Jest to spowodowane warunkami naturalnymi (wskazanymi w kolumnie pn. „Warunki naturalne uniemożliwiające osiągnięcie celów środowiskowych w perspektywie do końca 2027 r. (lub roku 2039 - dla substancji priorytetowych wprowadzonych dyrektywą 2013/39/UE)”) a w odniesieniu do substancji priorytetowych wprowadzonych dyrektywą 2013/39/UE – brakiem możliwości technicznych (w tym: niewystarczającymi danymi na temat źródeł zanieczyszczenia) i nieproporcjonalnością kosztów. Warunkiem odstępstwa jest pełne i terminowe wdrożenie programu działań (którego zakres i skuteczność określono w zestawach działań). |                            |            |                                 |  |

Źródło: [www.karty.apgw.gov.pl](http://www.karty.apgw.gov.pl)

Według badań WIOŚ w 2020 r. stan zwykłych wód podziemnych na terenie gminy Świecie określony został jako dobry.

Tabela nr 3. Jakość wód podziemnych.

| Miasto                        | Kod UE JCWPd | Wskaźniki fizyczno-chemiczne w zakresie stężeń IV/V klasy jakości | Końcowa klasa jakości | Stan  |
|-------------------------------|--------------|---|-----------------------|-------|
| Świecie (gm. miejsko-wiejska) | PLGW200037   | Fe / -  | III                   | dobry |

Źródło: Opracowanie WIOŚ w Bydgoszczy z 2020 r.

#### 4.2.4. Pole elektroenergetyczne

Źródłami emisji pól elektromagnetycznych o szkodliwym dla otoczenia promieniowaniu niejonizującym są głównie linie energetyczne o napięciu znamionowym powyżej 110 kV.

*Wzdłuż tras przebiegu tych linii niezbędne jest zachowanie stref ochronnych szerokości odpowiadających wielkości napięć znamionowych, gdzie wyklucza się zabudowę, a korzystanie z zasobów środowiska i sposób zagospodarowania jest ograniczony.*

*W obszarze terenu objętego mpzp znajdują się linie energetyczne niskiego napięcia.*

### 6.3. Flora i fauna

Inwentaryzacja przyrodnicza miała miejsce 30 marca oraz 25 maja 2023 r. Rozpoznanie szaty roślinnej i lichenoflory wykonano w 2 etapach. Etap pierwszy obejmował prace terenowe (wizja lokalna, obserwacje, wykonanie fotografii), służące identyfikacji poszczególnych gatunków roślin naczyniowych i porostów występujących na przedmiotowym obszarze, zwracając przy tym szczególną uwagę na obecność gatunków zagrożonych, rzadkich i chronionych. Natomiast drugi etap obejmował rozpoznanie zinwentaryzowanych gatunków w oparciu o identyfikację i kategoryzację flory w oparciu o dostępne materiały źródłowe i opracowania. Ze względu na okres wizji lokalnej, a co za tym idzie okres wegetacji, nie było możliwe wykonanie pełniejszej inwentaryzacji roślinności łąkowej. Z pozostałości po roślinności zeszłorocznej można natomiast wnioskować, że znaczne przestrzenie nieużytkowanych gruntów rolnych w zachodniej części terenu zajmują zbiorowiska nitrofilnych wysokich bylin drugiego stadium sukcesji, z klasy Artemisietea.

Naturalna szata roślinna obszaru objętego projektem mpzp nie jest wyjątkowo bogata, występuje tu roślinność ruderalna oraz miejscami prawdopodobnie segetalna oraz zbiorowiska chwastów głównie w enklawie terenów rolniczych. Występują tu zarówno samosiewy następujących gatunków drzew i krzewów: sosna (*Pinus L*), świerk pospolity (*Picea bies*), klon pospolity (*Acer platanoides*), dąb szypułkowy (*Quercus robur*), klon jesionolistny (*Acer negundo*), cis pospolity (*Taxus baccata*), Róża dzika (*Rosa canina L.*), jak drzewa i krzewy trwale. Pod względem faunistycznym rejon świecki należy do krainy Południowobałtyckiej. Podczas wizji lokalnej nie dostrzeżono występowania gatunków płazów i gadów w obrębie stawu, co nie oznacza, iż nie stanowi on potencjalnego miejsca ich bytowania. W trakcie obserwacji awifauny nie dostrzeżono osobników z żadnego objętego ochroną, jednak mogą one bytować o określonej porze dnia i roku.

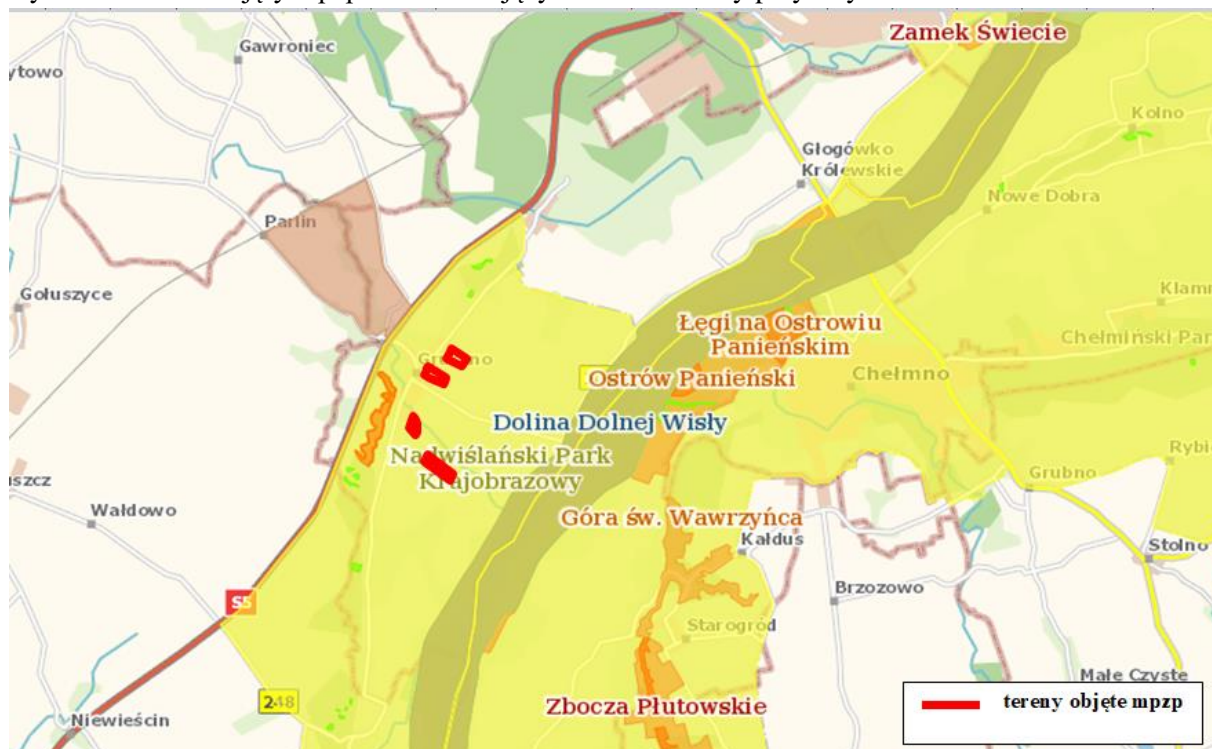
W pobliżu zbiorników wodnych, podczas kilkogodzinnych obserwacji (METODA WIZJI LOKALNEJ), nie stwierdzono występowania gatunków płazów i gadów oraz ich siedlisk ani śladów ich bytowania. Jednakże może stanowić on potencjalny korytarz ekologiczny ich migracji, dlatego też proponuje się pozostawienie go w stanie niezmienionym.

**Według inwentaryzacji w terenie dnia 25 maja 2023 r. nie stwierdzono występowania chronionych gatunków roślin, grzybów, mszaków i zwierząt oraz ich siedlisk.**

#### 6.4. Obszary prawnie chronione oraz formy ochrony przyrody na obszarach objętych mpzp.

Analizowany obszar opracowania jest bezpośrednio objęty formą ochrony prawnej w rozumieniu ustawy o ochronie przyrody. Teren mpzp znajduje się w granicach Nadwiślańskiego Parku Krajobrazowego wchodzącego w skład Zespołu Parków Krajobrazowych nad Dolną Wisłą.

Rys nr 4. Obszar objęty mpzp na tle istniejących form ochrony przyrody.



Źródło: Opracowanie własne na podstawie danych z [www.geoserwisgdos.gov.pl](http://www.geoserwisgdos.gov.pl)

Zespół Parków Krajobrazowych Chełmińskiego i Nadwiślańskiego nad Dolną Wisłą chronią naturalny krajobraz doliny Wisły, jednej z niewielu wielkich rzek europejskich, gdzie zostały zachowane naturalne ekosystemy z mozaiką siedlisk: przylegającymi do brzegów rzeki łąkami, starorzeczami, lasami lęgowymi oraz stromymi, aktywnymi geologicznie zboczami, dolinkami erozyjnymi, wąwozami porośniętymi grądami zboczowymi, roślinnością kserotermiczną i zbiorowiskami zaroślowymi.

W związku z powyższym należy respektować nakazy i zakazy zawarte w Rozporządzeniu Nr 20/2005 Wojewody Kujawsko-Pomorskiego z dnia 8 września 2005 r. w sprawie Nadwiślańskiego Parku Krajobrazowego (Dz. Urz. z 2005 r. Nr 108, poz. 1874) oraz Rozporządzeniu Nr 6/2009 Wojewody Kujawsko-Pomorskiego z dnia 13 maja 2009 r. zmieniające rozporządzenie w sprawie Nadwiślańskiego Parku Krajobrazowego (Dz. Urz. z 2009 r. Nr 52, poz. 1083).

Innymi najbliższymi usytuowanymi formami przyrody są:

| Rezerваты                          |      |
|------------------------------------|------|
| Nazwa                              | [km] |
| Ostnicowe parowy Gruczna - otulina | 0.17 |
| Ostnicowe parowy Gruczna           | 0.19 |
| Ostrów Paniński                    | 4.13 |
| Góra św. Wawrzyńca                 | 4.66 |
| Zbocza Płutowskie                  | 5.56 |

|                                    |      |
|------------------------------------|------|
| <i>Łęgi na Ostrowiu Panieńskim</i> | 5.84 |
| <i>Plutowo</i>                     | 8.87 |

| <b>Parki krajobrazowe</b>             |                   |
|---------------------------------------|-------------------|
| <i>Nazwa</i>                          | <i>[km]</i>       |
| <i>Nadwiślański Park Krajobrazowy</i> | <i>w obszarze</i> |
| <i>Chelmiński Park Krajobrazowy</i>   | 2.48              |

| <b>Obszary chronionego krajobrazu</b>         |             |
|---|-------------|
| <i>Nazwa</i>                                  | <i>[km]</i> |
| <i>Nadwiślański (woj. kujawsko-pomorskie)</i> | 1.10        |
| <i>Świecki</i>                                | 10.58       |
| <i>Zalewu Koronowskiego</i>                   | 16.43       |

| <b>Natura 2000 Obszary specjalnej ochrony</b> |             |
|---|-------------|
| <i>Nazwa</i>                                  | <i>[km]</i> |
| <i>Dolina Dolnej Wisły PLB040003</i>          | 2.11        |
| <i>Bory Tucholskie PLB220009</i>              | 17.33       |

| <b>Natura 2000 Specjalne obszary ochrony</b> |             |
|--|-------------|
| <i>Nazwa</i>                                 | <i>[km]</i> |
| <i>Solecka Dolina Wisły PLH040003</i>        | 2.11        |
| <i>Zbocza Plutowskie PLH040040</i>           | 4.39        |
| <i>Zamek Świecie PLH040025</i>               | 11.02       |
| <i>Jaskinie Bajka PLH040047</i>              | 16.40       |

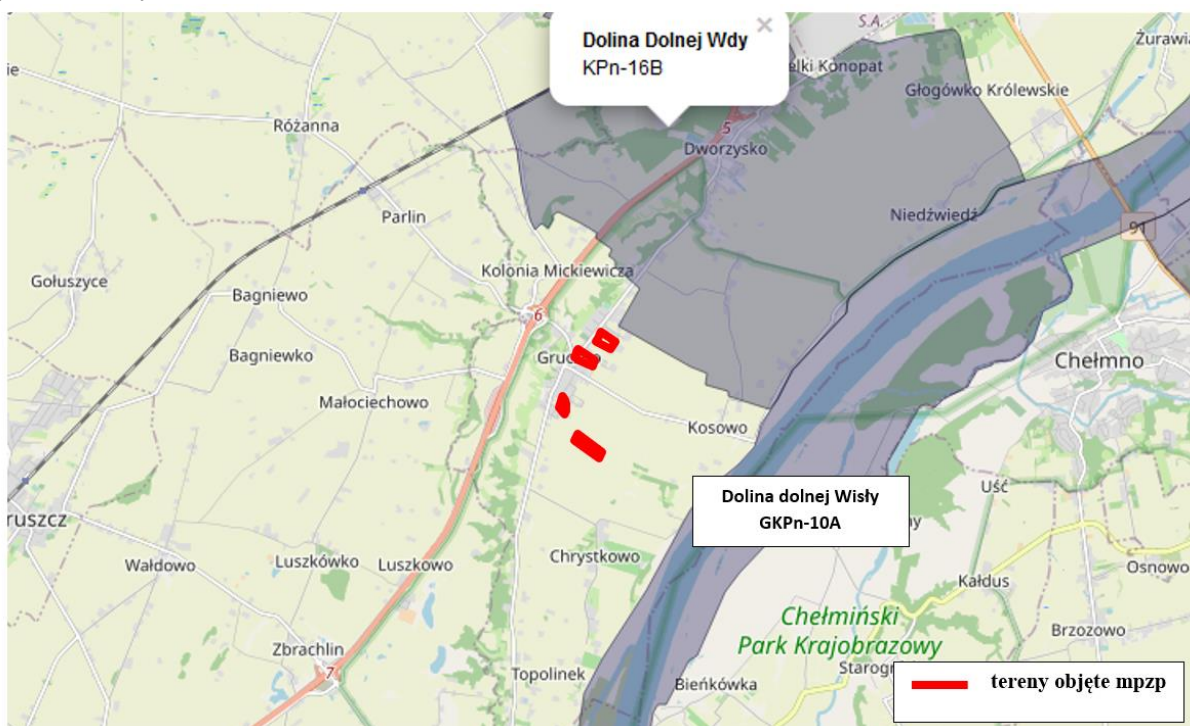
| <b>Użytek ekologiczny</b>  |             |
|--|-------------|
| <i>Nazwa</i>   | <i>[km]</i> |
| <i>siedlisko przyrodnicze i stanowisko rzadkich lub chronionych gatunków</i> | 1.40        |
| <i>skarpa</i>  | 1.86        |
| <i>siedlisko przyrodnicze i stanowisko rzadkich lub chronionych gatunków</i> | 2.36        |
| <b>Pomnik przyrody</b>   |             |
| <i>Nazwa</i>   | <i>[km]</i> |
| <i>Dąb szypułkowy - Quercus robur</i>  | 0.14        |
| <i>Jesion wyniosły - Fraxinus excelsior</i>                                  | 0.26        |
| <i>Lipa drobnolistna - Tilia cordata</i>                                     | 1.97        |

### **Korytarze ekologiczne**

Zgodnie z art. 5 pkt 2 Ustawy z dnia 16 kwietnia 2004 r. o ochronie przyrody, korytarz ekologiczny jest obszarem umożliwiającym migrację roślin, zwierząt lub grzybów. Teren objęty mppz znajduje się poza zasięgiem korytarzy ekologicznych o charakterze regionalnym. Najbliższym jest **Dolina Dolnej Wdy KPn-16B oraz Dolina dolnej Wisły GKPN-10A.**



Rys nr 5. Obszar objęty mpzp na tle istniejących korytarzy ekologicznych o znaczeniu ponadlokalnym.



Źródło: Opracowanie własne na podstawie danych z [www.mapakorytarze.pl](http://www.mapakorytarze.pl)

**Na terenie objętym mpzp występują obiekty i obszary objęte ochroną, zgodnie z Ustawą z dnia 23 lipca 2003 r. o ochronie zabytków i opiece nad zabytkami.**

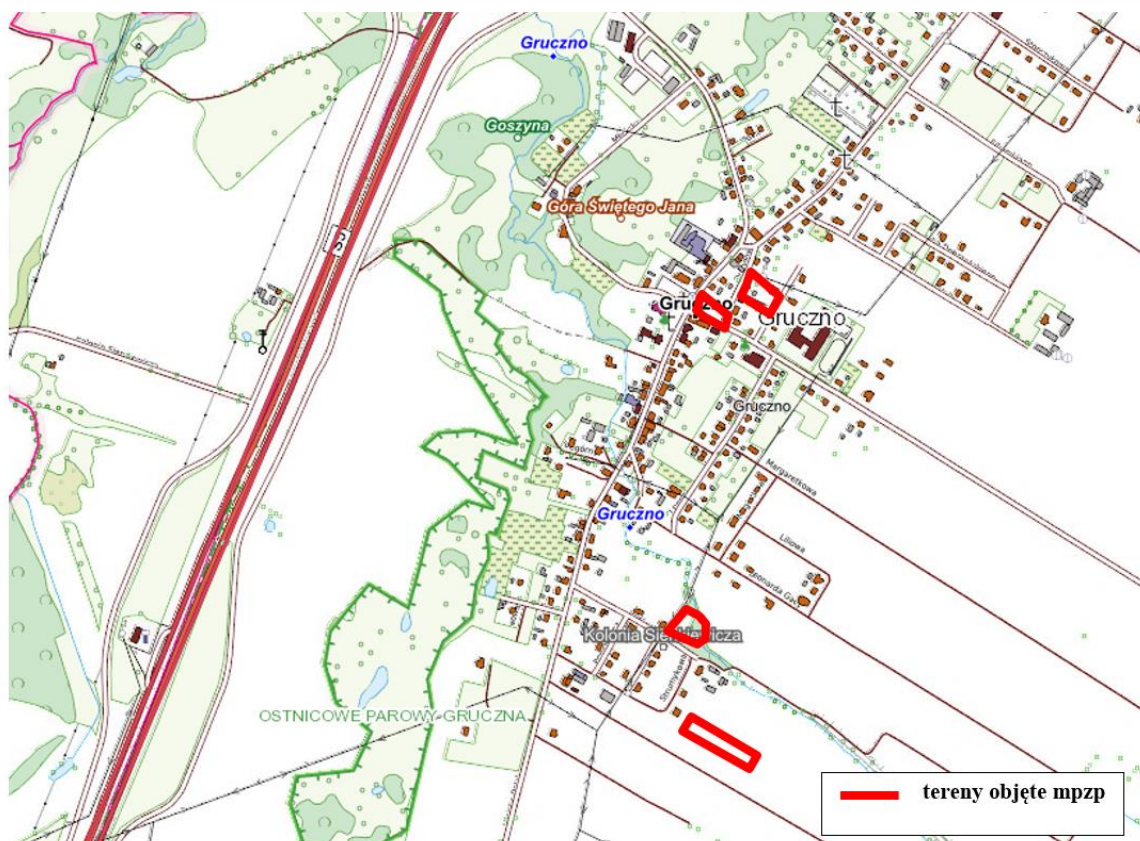
- 1) Część terenu planu znajduje się strefie „B” ochrony konserwatorskiej;
- 2) Teren objęty strefą „B” ochrony konserwatorskiej podlega rygorom w zakresie utrzymania historycznego rozplanowania i zasadniczych elementów istniejącej substancji o wartościach kulturowych oraz charakteru i skali nowej zabudowy;
- 3) Na terenie planu znajduje się obiekt ujęty w wojewódzkiej ewidencji zabytków: dom drewniany przy ul. Wojska Polskiego 5, zasady ochrony zgodnie z ustaleniami szczegółowymi.

#### **6.5. ZAGOSPODAROWANIE TERENU**

Analizowany obszar miejscowego planu zagospodarowania przestrzennego dla obszarów położonych przy ul. Słonecznej, ul. Wiślanej oraz pomiędzy ul. Wojska Polskiego, ul. Chełmińską, ul. Ogrodową i ul. gen. Józefa Bema w Grucznie obejmuje teren położony we wschodniej części wsi Gruczno, należące do obrębu ewidencyjnego Gruczno, przy drodze wojewódzkiej nr 245 (ul. Chełmińska) na wschód od drogi ekspresowej S5 oraz na południe od miasta Świecie, powiat świecki, województwo kujawsko-pomorskie.

Łączna powierzchnia terenu mpzp wynosi prawie 2 ha. Teren przedstawiony na załączniku nr 1 i 2 obejmuje tereny rolnicze i w chwili obecnej jest przekształcony w wyniku działalności człowieka w stopniu umiarkowanym, natomiast obszar nr 3 w stopniu znacznym, gdzie występuje zabudowa mieszkaniowa, usługowa, tereny komunikacji, parkingi.

Rys. nr 6. Wyrys z mapy topograficznej terenu objętego planem.



Źródło: Opracowanie własne na podstawie danych z [www.geoportal.gov.pl](http://www.geoportal.gov.pl)

W okolicy znajdują się:

- na zachód – tereny i leśne rolnicze, odcinek drogi ekspresowej S5, tereny zabudowy zagrodowej, usługowej, mieszkaniowej, miejscowość Parlin (gmina Pruszcz),
- na wschód – tereny rolnicze, tereny leśne, zabudowa mieszkaniowa jednorodzinna, zabudowa zagrodowa, miejscowości Gruczno, Kosowo, rzeka Wisła
- na północ – zabudowa mieszkaniowa jednorodzinna, zabudowa zagrodowa, tereny rolnicze i leśne, grunty miasta Świecie,
- na południe – zabudowa mieszkaniowa jednorodzinna, zabudowa zagrodowa, ulica Wojska Polskiego, Chrystkowo.

Rys. nr 7. Wyrys terenu objętego planem na tle ortofotomapy (załącznik nr 1).



Źródło: Opracowanie własne na podstawie danych z [www.geoportal.gov.pl](http://www.geoportal.gov.pl)

Rys. nr 8. Wyrys terenu objętego planem na tle ortofotomapy (załącznik nr 2).



Źródło: Opracowanie własne na podstawie danych z [www.geoportal.gov.pl](http://www.geoportal.gov.pl)

Rys. nr 9. Wyrys terenu objętego planem na tle ortofotomapy (załącznik nr 3).



Źródło: Opracowanie własne na podstawie danych z [www.geoportal.gov.pl](http://www.geoportal.gov.pl)

Fot. nr 1. Widok na teren 1MN – tereny rolnicze.



Źródło: Fotografia własna

Fot. nr 2. Widok na teren 2 MN przy ulicy Wiślanej.



*Źródło: Fotografia własna*

Fot. nr 3. Widok na teren 1MN-U (obiekt ujęty w wojewódzkiej ewidencji zabytków).



*Źródło: Fotografia własna*

Na terenie objętym mpzp zaopatrzenie w wodę odbywa się za pomocą sieci wodociągowej.

Gmina Świecie posiada oczyszczalnię ścieków znajdującą się w Świeciu, która zajmuje się oczyszczaniem ścieków gminy Świecie. Jeżeli chodzi o skanalizowanie gminy to znajduje się ona na **wysokim poziomie 89 %** (według programu ochrony środowiska gminy Świecie).

W 2016 roku z terenu miast województwa kujawsko-pomorskiego odprowadzono łącznie 95,4 hm<sup>3</sup> ścieków wymagających oczyszczenia. Największa emisja została odnotowana z miast: Świecie, Bydgoszcz, Włocławek, Toruń, Grudziądz i Inowrocław.

Uchwałą nr 217/20 Rady Miejskiej w Świeciu z dnia 29 grudnia 2020 r. (Dz. Urz. Woj. Kuj.-Pom. z 2021 r., poz.267 z dnia 8 stycznia 2021 r.) wyznaczono aglomerację Świecie - Bukowiec o równoważnej liczbie mieszkańców (RLM) **41 436** z 2 oczyszczalniami ścieków: istniejącą oczyszczalnią ścieków MONDI Świecie S. A. zapewniającą biologiczne oczyszczanie oraz Mechaniczną Komunalną Oczyszczalnią Ścieków zapewniającą mechaniczne oczyszczanie i projektowaną do rozbudowy o stopień biologiczny, zlokalizowaną na terenie miasta Świecie w powiecie świeckim, której obszar obejmuje miasto Świecie oraz miejscowości: Chrystkowo,

Czaple, Drozdowo, Dworzysko, Ernestowo, Gruczno, Kosowo, Kozłowo, Morsk, Polski Konopat, Sartowice, Sulnowo, Sulnówko, Terespol Pomorski, Wiąg, Wielki Konopat, położone na terenie gminy Świecie, a także Bukowiec, Branica, Budyń, Gawroniec, Kawęcin, Przysiersk, Różanna, Poledno, Plewno położone na terenie Gminy Bukowiec.

Tereny objęte mpzp częściowo (z wyjątkiem terenu IMN) znajdują w granicach ww. aglomeracji.

Zgodnie z „Planem gospodarki odpadami województwa kujawsko-pomorskiego na lata 2016-2022 z perspektywą na lata 2023-2028”, gmina Świecie została zakwalifikowana do Regionu Północnego, odnośnie gospodarki odpadami. Odpady w gminie Świecie są odbierane przez tworzące Konsorcjum firmy: Zakład Usług Komunalnych Sp. z o. o. w Świeciu i Przedsiębiorstwo Usług Miejskich PUM Sp. z o.o. z Grudziądza, które zostały wybrane w drodze przetargu. Firmy te są odpowiedzialne za regularny wywóz odpadów i dostarczenie mieszkańcom gminy pojemników do zbierania odpadów. Odebrane odpady są przewożone do Międzygminnego Kompleksu Unieszkodliwiania Odpadów Komunalnych w Sulnówku niedaleko wsi Skarszewo.

Na terenie gminy Świecie, jak i we wsi Sulnówko i Sulnowo zaopatrzenie w ciepło odbywa się z indywidualnych kotłowni spalających w większości węgiel i olej oraz z kotłowni lokalnych, które również opalane są węglem.

#### **6.6. Tendencje zmian w środowisku w przypadku BRAKU zmiany mpzp**

W przypadku braku mpzp pozostawienie przedmiotowego obszaru zgodnie z dotychczasowym zagospodarowaniem spowoduje, że nadal będzie możliwe określenie zasad kształtowania polityki przestrzennej i sposobu postępowania w sprawach przeznaczania terenu na określone cele oraz ustalania zasad ich zagospodarowania i zabudowy (zgodnie z art. 1 Ustawy o planowaniu i zagospodarowaniu przestrzennym). Brak ustaleń dla ww. rejonu może doprowadzić do niekontrolowanej sukcesji.

Środowisko przyrodnicze analizowanego rejonu jest przekształcone przez człowieka w sposób **umiarkowany**. Ocenia się, że poszczególne elementy środowiska przyrodniczego funkcjonują prawidłowo i są podatne na regenerację.

### **7. OPIS PROJEKTOWANEGO ZAGOSPODAROWANIA PLANU**

Projekt miejscowego planu zagospodarowania przestrzennego dla obszarów położonych przy ul. Słonecznej, ul. Wiślanej oraz pomiędzy ul. Wojska Polskiego, ul. Chełmińską, ul. Ogrodową i **ul. gen. Józefa Bema w Grucznie** zawiera informacje dotyczące przeznaczenia terenu, zasad ochrony i kształtowania ładu przestrzennego, zasad ochrony środowiska, przyrody i krajobrazu kulturowego. Określa parametry i wskaźniki kształtowania zabudowy oraz zagospodarowania terenu w tym linie zabudowy, gabaryty obiektów i wskaźniki intensywności zabudowy.

W projekcie mpzp wyszczególnione zostały również ustalenia odnoszące się do modernizacji, rozbudowy oraz budowy systemów komunikacji i infrastruktury technicznej, a także sposób i termin tymczasowego zagospodarowania, urządzania i użytkowania terenów:

- 1) **MN** – teren zabudowy mieszkaniowej jednorodzinnej,
- 2) **MN-U** – teren zabudowy mieszkaniowej jednorodzinnej lub usług,
- 3) **U** – teren usług,
- 4) **RN** – teren rolnictwa z zakazem zabudowy,
- 5) **WS** – teren wód powierzchniowych śródlądowych,
- 6) **IKP** – teren pompowni ścieków,
- 7) **KDZ** – teren drogi zbiorczej,
- 8) **KDD** – teren drogi dojazdowej,

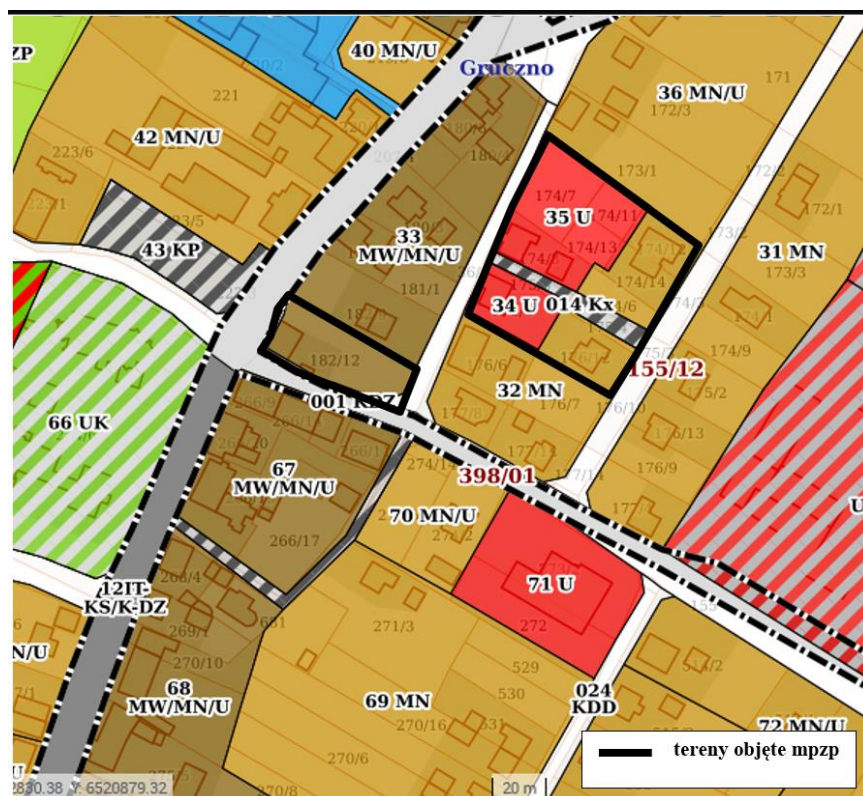
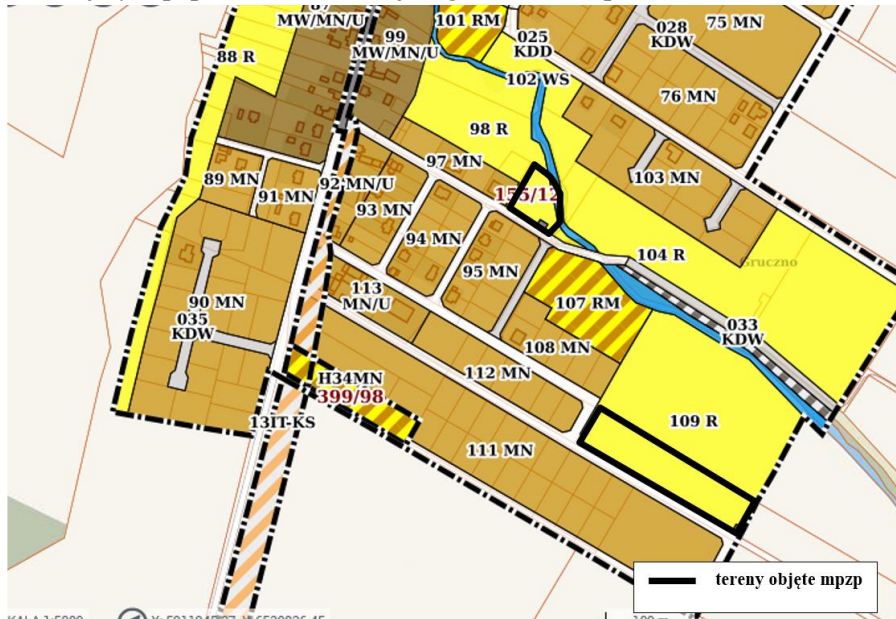
9) **KR** – teren komunikacji drogowej wewnętrznej,

10) **KP** – teren komunikacji pieszo-rowerowej.

W projekcie mpzp wyszczególnione zostały również ustalenia odnoszące się do modernizacji, rozbudowy oraz budowy systemów komunikacji i infrastruktury technicznej, a także sposób i termin tymczasowego zagospodarowania, urządzenia i użytkowania terenów.

Ww. obszar objęty jest Uchwałą nr 155/12 Rady Miejskiej w Świeciu z dnia 31 maja 2012 r. w sprawie miejscowego planu zagospodarowania przestrzennego dla wsi Gruczno (Dz. Urz. Woj. Kuj.-Pom. z 2012 r. poz. 1471).

Rys. nr 10. Teren objęty mpzp na tle obowiązującego na terenie planu.



Źródło: Opracowanie własne na podstawie danych z [www.mapy.mojregion.info/geoportal/](http://www.mapy.mojregion.info/geoportal/)

Poniżej przedstawiono charakterystykę poszczególnych terenów objętych nowoprojektowanym mpzp w odniesieniu do obowiązującego mpzp, aktualne zagospodarowanie oraz z określeniem jego skali oraz intensywności.

Tabela nr 4. Charakterystyka terenów objętych nowoprojektowanym mpzp w odniesieniu do obowiązującego mpzp, aktualne zagospodarowanie oraz intensywność zmian.

| <b>Nr terenu</b> | <b>Aktualne zagospodarowanie</b>                      | <b>Przeznaczenie terenu w obowiązującym mpzp</b>   | <b>Przeznaczenie terenu w nowoprojektowanym mpzp</b>              | <b>Intensywność zmian zagospodarowania*</b> |
|------------------|---|--|---|---|
| <b>1MN</b>       | teren rolniczy  | 109R- teren rolniczy   | teren zabudowy mieszkaniowej jednorodzinnej                       | 3   |
| <b>2MN</b>       | teren zabudowy mieszkaniowej jednorodzinnej           | 98R - teren rolniczy   | teren zabudowy mieszkaniowej jednorodzinnej                       | 3   |
| <b>3MN</b>       | teren zabudowy mieszkaniowej jednorodzinnej           | 34U – teren usług<br>32 MN – teren zabudowy mieszkaniowej jednorodzinnej,  | teren zabudowy mieszkaniowej jednorodzinnej                       | 1   |
| <b>4MN</b>       | teren zabudowy mieszkaniowej jednorodzinnej           | 36 MN/U - teren zabudowy mieszkaniowej jednorodzinnej,<br>Teren zabudowy usługowej   | teren zabudowy mieszkaniowej jednorodzinnej                       | 3   |
| <b>1MN-U</b>     | teren zabudowy mieszkaniowej jednorodzinnej lub usług | 33 MW/MN/U teren zabudowy mieszkaniowej jednorodzinnej,<br>Teren zabudowy mieszkaniowej wielorodzinnej, Teren zabudowy usługowej | teren zabudowy mieszkaniowej jednorodzinnej lub usług             | 1   |
| <b>1U</b>        | teren usług   | 35 U – teren usług   | teren zabudowy mieszkaniowej jednorodzinnej z uzupełnieniem usług | 2   |
| <b>1RN</b>       | teren rolniczy zadrzewienia, zakrzewienia             | 98R - teren rolniczy   | teren rolniczy  | 1   |
| <b>1WS</b>       | teren wód powierzchniowych śródlądowych               | 102 WS – teren wód powierzchniowych śródlądowych   | teren wód powierzchniowych śródlądowych                           | 1   |
| <b>1IKP</b>      | teren pompowni ścieków                                | 140K – teren kanalizacji   | teren pompowni ścieków  | 1   |
| <b>2IKP</b>      | teren pompowni ścieków                                | 96K – teren kanalizacji  | teren pompowni ścieków  | 1   |
| <b>1KR</b>       | teren komunikacji wewnętrznej                         | 36 MN/U - teren zabudowy mieszkaniowej jednorodzinnej,<br>Teren zabudowy usługowej<br>teren komunikacji wewnętrznej              | teren komunikacji wewnętrznej                                     | 1   |
| <b>1KP</b>       | teren komunikacji pieszo-rowerowej                    | 014Kx - teren komunikacji - ciąg pieszy  | teren komunikacji pieszo-rowerowej                                | 1   |



|              |                        |   |                        |   |
|--------------|------------------------|---|------------------------|---|
| <b>1KDZ</b>  | teren drogi zbiorczej  | teren drogi zbiorczej                                     | teren drogi zbiorczej  | 1 |
| <b>2KDZ</b>  | teren drogi zbiorczej  | teren drogi zbiorczej                                     | teren drogi zbiorczej  | 1 |
| <b>1KDD</b>  | teren drogi dojazdowej | 032KDD – Teren komunikacji -<br>droga publiczna dojazdowa | teren drogi dojazdowej | 1 |
| <b>RAZEM</b> | <b>1,9375 ha</b>       |   |                        |   |

**\*Intensywność zmian zagospodarowania terenu mpzp w stosunku do aktualnego zagospodarowania na danym obszarze: 1-niska, 2-średnia, 3-wysoka.**

*Źródło: Opracowanie własne*

## **8. OCENA WARUNKÓW ZAGOSPODAROWANIA TERENU OKREŚLONYCH W PROJEKCIE MPZP WYNIKAJĄCYCH Z POTRZEB OCHRONY ŚRODOWISKA**

### **8.1. TWORZENIE WARUNKÓW OCHRONY ŚRODOWISKA, W TYM OCHRONA WÓD I GLEBY, POWIETRZA, BIORÓŻNORODNOŚCI:**

- 1) teren planu położony w granicach Nadwiślańskiego Parku Krajobrazowego, obowiązują przepisy odrębne;
- 2) zakaz realizacji przedsięwzięć mogących zawsze lub potencjalnie znacząco oddziaływać na środowisko, z wyjątkiem inwestycji celu publicznego;
- 3) dopuszcza się realizację inwestycji z zakresu infrastruktury technicznej;
- 4) ustala się poziom hałasu określony w przepisach odrębnych:
  - a) dla terenów MN jak dla terenów zabudowy mieszkaniowej jednorodzinnej,
  - b) dla terenu MN-U jak dla terenów mieszkaniowo-usługowych.

#### **Ustalenia szczegółowe:**

##### **Ustalenia dla terenów 1MN, 2MN, 3MN, 4MN:**

**a) minimalny udział procentowy powierzchni biologicznie czynnej w odniesieniu do powierzchni działki budowlanej:**

- w terenie 1MN 50%,
- w terenie 2MN 60%,
- w terenie 3MN 30%,
- w terenie 4MN 40%.

##### **Ustalenia dla terenu 1MN-U:**

**a) minimalny udział procentowy powierzchni biologicznie czynnej w odniesieniu do powierzchni działki budowlanej: 20%.**

**b) zakaz realizacji usług uciążliwych i niepożądanych społecznie; przez usługi uciążliwe i niepożądane społecznie – należy przez to rozumieć w szczególności: blacharnie, stolarnie, składy węgla, magazynowanie złomu i obiekty związane z przechowywaniem zwłok, takie jak zakłady pogrzebowe;**

##### **Ustalenia dla terenu 1U:**

**a) minimalny udział procentowy powierzchni biologicznie czynnej w odniesieniu do powierzchni działki budowlanej: 20%.**

**b) zakaz realizacji usług uciążliwych i niepożądanych społecznie; przez usługi uciążliwe i niepożądane społecznie – należy przez to rozumieć w szczególności: blacharnie, stolarnie, składy węgla, magazynowanie złomu i obiekty związane z przechowywaniem zwłok, takie jak zakłady pogrzebowe;**

*c) szczególne warunki zagospodarowania terenów oraz ograniczenia w ich użytkowaniu, w tym zakaz zabudowy: zakaz sytuowania obiektów handlowych o powierzchni sprzedaży powyżej 2000m<sup>2</sup>,*

**Ustalenia dla terenu IWS:**

*a) nakaz zachowania zadrzewień śródpolnych oraz nadwodnych;*

**Ustalenia dla terenów 1IKP, 2IKP:**

*a) należy uwzględnić odpowiednią odległość zabudowy przeznaczonej na stały pobyt ludzi od przepompowni ścieków, zgodnie z przepisami odrębnymi.*

**Ustalenia ogólne:**

1) w zakresie zaopatrzenia w wodę:

a) nakaz podłączenia się do gminnej sieci wodociągowej, przy czym w terenie 1MN do czasu budowy sieci wodociągowej dopuszcza się korzystanie z własnych (indywidualnych) ujęć wody,  
b) zapewnienie wody w warunkach kryzysowych zgodnie z wymogami obrony cywilnej,  
c) wodę dla celów przeciwpożarowych należy zapewnić z istniejących i projektowanych sieci, uzbrojonych w hydranty lub z innych źródeł, z dopuszczeniem lokalizacji zbiorników przeciwpożarowych;

1) w zakresie odprowadzania ścieków:

a) odprowadzanie do gminnej oczyszczalni ścieków systemem kanalizacji sanitarnej, przy czym w terenie 1MN do czasu budowy sieci kanalizacyjnej dopuszcza się odprowadzenie ścieków do szczelnych zbiorników na ścieki albo przydomowych oczyszczalni ścieków,

2) w zakresie odprowadzania ścieków:

a) odprowadzanie do gminnej oczyszczalni ścieków systemem kanalizacji sanitarnej, przy czym w terenie 1MN do czasu realizacji sieci kanalizacyjnej dopuszcza się odprowadzenie ścieków do szczelnych zbiorników na ścieki albo przydomowych oczyszczalni ścieków,

b) odprowadzanie wód opadowych i roztopowych powierzchniowo, do rowów melioracyjnych, zbiorników wodnych, z dopuszczeniem wykorzystania do celów gospodarczych (w szczególności do nawadniania terenów zieleni), a także magazynowania,

c) podczyszczanie ścieków oraz wód opadowych i roztopowych, zgodnie z przepisami odrębnymi;

3) w zakresie zaopatrzenia w energię elektryczną:

a) należy zachować lokalizację istniejącej sieci energii elektrycznej z uwzględnieniem pasów technologicznych (pasów funkcyjnych), zgodnie z przepisami odrębnymi,

b) dopuszcza się budowę nowej infrastruktury elektroenergetycznej oraz przebudowę i remont na podstawie przepisów odrębnych,

c) zaopatrzenie z sieci elektroenergetycznej lub odnawialnych źródeł energii o łącznej mocy zainstalowanej elektrycznej jak dla mikroinstalacji, z wyłączeniem elektrowni wiatrowych,

d) dopuszcza się budowę stacji transformatorowych słupowych lub kontenerowych;

4) w zakresie zaopatrzenia w energię ciepłą:

a) indywidualny system ogrzewania oparty o technologie bezemisyjne lub rozwiązania oparte na technologiach i paliwach zapewniających minimalne wskaźniki emisyjne gazów i pyłów do powietrza,

b) dopuszcza się korzystanie z odnawialnych źródeł energii o łącznej mocy zainstalowanej elektrycznej jak dla mikroinstalacji z wyłączeniem elektrowni wiatrowych,

c) dopuszcza się korzystanie ze źródeł zbiorczych;

5) w zakresie zaopatrzenia w gaz:

a) zaopatrzenie w gaz, zgodnie z przepisami odrębnymi,

b) dopuszcza się budowę nowej, rozbudowę, przebudowę i modernizację sieci gazowej, zgodnie z przepisami odrębnymi,

- c) uwzględnić istniejące przebiegi sieci infrastruktury technicznej, z zachowaniem odległości wymaganych przepisami odrębnymi i normami;
- 6) w zakresie zaopatrzenia w sieć telekomunikacyjną: z istniejącej oraz projektowanej sieci telekomunikacyjnej, kablowej lub bezprzewodowej;
- 7) w zakresie gospodarki odpadami: zgodnie z przepisami odrębnymi;
- 8) dopuszcza się budowę, rozbudowę, przebudowę sieci i urządzeń infrastruktury technicznej z uwzględnieniem przepisów odrębnych.

**Teren mpzp znajduje się w granicach Nadwiślańskiego Parku Krajobrazowego.**

*W związku z powyższym należy respektować nakazy i zakazy zawarte w Rozporządzeniu Nr 20/2005 Wojewody Kujawsko-Pomorskiego z dnia 8 września 2005 r. w sprawie Nadwiślańskiego Parku Krajobrazowego (Dz. Urz. z 2005 r. Nr 108, poz. 1874) oraz Rozporządzeniu Nr 6/2009 Wojewody Kujawsko-Pomorskiego z dnia 13 maja 2009 r. zmieniające rozporządzenie w sprawie Nadwiślańskiego Parku Krajobrazowego (Dz. Urz. z 2009 r. Nr 52, poz. 1083).*

**Planowana funkcja zabudowy mieszkaniowej jednorodzinnej oznaczona symbolem 2MN, zobrazowana na załączniku graficznym nr 2 projektu mpzp (działka nr 294/13) zlokalizowana jest w odległości mniejszej niż 100m od ciekłu przepływającego w ponocno-wschodniej części obszaru IWS. Ciek ten płynie w obrębie użytku gruntowego oznaczonego symbolem Wp (grunty pod wodami powierzchniowymi płynącymi), wydzieloną działką nr 295. Ciek ten jest rzeką (ciekiem naturalnym) o nazwie Kanał Gruczno-Luszkowo, stanowiąc w świetle definicji zawartej w art. 5 pkt 16a ustawy o ochronie przyrody wodę płynącą w sposób ciągly meandrującym korytem, w stosunku do której mają zastosowanie zakazy obowiązujące na terenie Nadwiślańskiego Parku Krajobrazowego.**

*Zgodnie z § 5 ust. 7 Rozporządzenia Nr 20/2005 Wojewody Kujawsko-Pomorskiego z dnia 8 września 2005 r. w sprawie Nadwiślańskiego Parku Krajobrazowego (Dz. Urz. z 2005 r. Nr 108, poz. 1874) w parku krajobrazowym obowiązuje zakaz budowania nowych obiektów budowlanych w pasie szerokości 100 m od linii brzegów rzek, jezior i innych zbiorników wodnych, z wyjątkiem obiektów służących turystyce wodnej, gospodarce wodnej lub rybackiej; Jednak zapisy zawarte w Rozporządzeniu Nr 6/2009 Wojewody Kujawsko-Pomorskiego z dnia 13 maja 2009 r. zmieniające rozporządzenie w sprawie Nadwiślańskiego Parku Krajobrazowego (Dz. Urz. z 2009 r. Nr 52, poz. 1083). „2. Zakaz o którym mowa w § 5 ust. 1 pkt 7 nie dotyczy zbiorników antropogenicznych o powierzchni do 1 ha, cieków wodnych stanowiących budowle i urządzenia melioracyjne, terenów przeznaczonych pod zabudowę, **dla których szerokość strefy zakazu zabudowy wyznacza się w miejscowym planie zagospodarowania przestrzennego, przypadków budowy obiektów budowlanych, gdy w wyznaczonej strefie znajduje się zespół istniejącej zabudowy, które mają uzupełniać, bądź do których będą przylegać nowo planowane objekty.**”*

*W związku z otaczającą planowany teren 2MN sąsiednią zabudową mieszkaniową jednorodziną, a także zagrodową (działki nr 294/10, nr 294/12, nr 559, nr560, nr 561)w ustaleniach planu zdecydowano się na dopuszczenie realizacji zabudowy mieszkaniowej jednorodzinnej w odległości mniejszej niż 100m (około 22m) od płynącego ciekłu naturalnego, bez konieczności usuwania zwartego obszaru zadrzewień nadwodnych, co w pełni obrazuje rysunek poniżej:*



**Biorąc pod uwagę powyższe rozwiązania nie stwierdza się, iż planowana na terenie mpzp funkcja 2MN stanowić będzie zagrożenie dla występującej w okolicy oraz nie zaburzy potencjalnej migracji drobnej fauny i flory, czy grzybów i mszaków ani też nie zostanie zachwiana etetyka, jak i walory krajobrazowe badanego obszaru.**

Teren objęty projektem planu, biorąc pod uwagę występujące tu uwarunkowania przyrodnicze, istniejącą zabudowę oraz położenie w okolicy drogi wojewódzkiej nr 245 (ul. Chełmińska) jest predysponowany pod planowane funkcje.

## **8.2. OCHRONA WALORÓW KRAJOBRAZOWYCH I KULTUROWYCH:**

**Analizowany obszar opracowania jest bezpośrednio objęty formą ochrony prawnej w rozumieniu ustawy o ochronie przyrody. Teren mpzp znajduje się w granicach Nadwiślańskiego Parku Krajobrazowego wchodzącego w skład Zespołu Parków Krajobrazowych nad Dolną Wisłą.**

W związku z powyższym należy respektować nakazy i zakazy zawarte w Rozporządzeniu Nr 20/2005 Wojewody Kujawsko-Pomorskiego z dnia 8 września 2005 r. w sprawie Nadwiślańskiego Parku Krajobrazowego (Dz. Urz. z 2005 r. Nr 108, poz. 1874) oraz Rozporządzeniu Nr 6/2009 Wojewody Kujawsko-Pomorskiego z dnia 13 maja 2009 r. zmieniające rozporządzenie w sprawie Nadwiślańskiego Parku Krajobrazowego (Dz. Urz. z 2009 r. Nr 52, poz. 1083).

Na terenie objętym mpzp występują obiekty i obszary objęte ochroną zgodnie z Ustawą z dnia 23 lipca 2003 r. o ochronie zabytków i opiece nad zabytkami.

Zasady ochrony dziedzictwa kulturowego i zabytków, w tym krajobrazu kulturowego oraz dóbr kultury współczesnej:

- 1) część terenu planu znajduje się strefie „B” ochrony konserwatorskiej;
- 2) teren objęty strefą „B” ochrony konserwatorskiej podlega rygorom w zakresie utrzymania

historycznego rozplanowania i zasadniczych elementów istniejącej substancji o wartościach kulturowych oraz charakteru i skali nowej zabudowy;

- 3) w granicach strefy „B” ochrony konserwatorskiej wymagane jest:
  - zachowanie proporcji wysokościowych zabudowy kształtujących sylwetę zespołu,
  - utrzymanie historycznych linii zabudowy oraz wysokości i proporcji budynków, geometrii dachów, materiałów wykończeniowych,
  - dostosowanie nowej, prowadzonej zabudowy do historycznej kompozycji ruralistycznej,
  - dostosowanie współczesnych funkcji do wartości zespołu zabytkowego,
  - zachowanie istniejącej historycznej zieleni i jej rewitalizacja;
- 4) na terenie planu znajduje się obiekt ujęty w wojewódzkiej ewidencji zabytków: dom drewniany przy ul. Wojska Polskiego 5, zasady ochrony zgodnie z ustaleniami szczegółowymi, dla którego ustala się:
  - obowiązek renowacji zniszczonych fragmentów budynku w formie uzupełnień brakujących detali architektonicznych mający na celu przywrócenie budynku do stanu pierwotnego,
  - nakaz stosowania materiałów historycznych do remontu budynku,
  - zakaz tynkowania oraz ocieplania zewnętrznego niszczącego historyczną elewację,
  - zakaz zmiany podziałów i wielkości otworów okiennych i drzwiowych,
  - w przypadku wymiany stolarki okiennej i drzwiowej obowiązek zachowania historycznych podziałów, a dla otworów okiennych zakończonych łukiem zakaz stosowania uproszczeń w postaci prostego zakończenia stolarki,
  - zakaz upraszczania historycznych podziałów i eliminacji detalu stolarki okiennej,
  - obowiązek stosowania materiału historycznego stolarki oraz jednakowego koloru w ramach jednego budynku,
  - obowiązek usunięcia z elewacji frontowych elementów szpecących tj. okablowania, anten satelitarnych, kominów stalowych, skrzynek elektrycznych, telekomunikacyjnych i gazowych ze wskazaniem do umieszczenia wymienionych elementów w specjalnie przygotowanych wnękach lub niszach w budynku,
  - dopuszcza się przesunięcie lub przeniesienie domu drewnianego ujętego w wojewódzkiej ewidencji zabytków.

Respektowanie ustaleń planu z zakresu zasad ochrony środowiska (wraz z pozostałymi, dotyczącymi zasad zagospodarowania terenu) powinno zabezpieczyć w odpowiednim stopniu ochronę wartości przyrodniczych i krajobrazowych obszaru objętego opracowaniem oraz jego bezpośredniego sąsiedztwa.

## **9. OCENA ROZWIĄZAŃ FUNKCJONALNO – PRZESTRZENNYCH**

### **9.1 ZGODNOŚĆ Z UWARUNKOWANAMI OKREŚLONYMI W OPRACOWANIU EKOFIZJOGRAFICZNYM**

Rozpatrywany obszar, pod względem fizjograficznym, charakteryzuje się względnie dobrą przydatnością pod projektowane funkcje.

Biorąc pod uwagę dane ze szkicu geologiczno – inżynierskiego (1:10 000) badany obszar leży w rejonie o średnio korzystnych dla budownictwa warunkach. Obszar reprezentują grunty spoiste, zwarte, sypkie średniozagęszczone i zagęszczone, na których nie występują zjawiska geodynamiczne oraz głębokość wody gruntowej przekracza 2 m. Teren mpzp usytuowany jest na wysoczyźnie morenowej płaskiej, której strukturę w większości reprezentują piaski wodnolodowcowe, miejscami wraz z łąkami i mułkami zastoiskowymi, a także namuły zagłębienia bezodpływowych. Rzędne terenu objętego mpzp wynoszą od około 29 m n. p. m. w części wschodniej poprzez

32 m n. p. m. do około 36 m n. p.m. w części zachodniej. Spadki terenu nie przekraczają 8 %.

W chwili obecnej, poszczególne komponenty środowiska naturalnego, z uwzględnieniem istniejącego sposobu zagospodarowania, nie wykazują wyraźnych zanieczyszczeń. Najbardziej narażonymi na zanieczyszczenia są następujące komponenty środowiska przyrodniczego: powietrze atmosferyczne (pyły, gazy z ogrzewania budynków, technologiczne oraz ruchu samochodów), klimat akustyczny (hałas komunikacyjny i komunalno-bytowy) i powierzchnia ziemi.

Zaprojektowane funkcje, przy zachowaniu wszystkich zakazów i nakazów dotyczących ochrony środowiska, nie powinny stwarzać zagrożenia dla środowiska przyrodniczego oraz zdrowia i życia ludzi.

## 9.2. ZGODNOŚCI Z PRZEPISAMI PRAWA DOTYCZĄCYMI OCHRONY ŚRODOWISKA

Ustalenia planu respektują wymogi określone w przepisach ogólnych i szczegółowych z zakresu ochrony środowiska.

## 10. OCENA WPLYWU PROJEKTOWANEGO ZAGOSPODAROWANIA NA ŚRODOWISKO PRZYRODNICZE I ZDROWIE LUDZI

Realizacja ustaleń planu nie może być przyczyną zupełnej degradacji wartości przyrodniczej obszaru, **jednak każda zmiana sposobu zagospodarowania terenu z przeznaczeniem na cele antropogeniczne wiąże się z wpływem na środowisko przyrodnicze.** Charakter i rozmiar oddziaływań zależy od przeznaczenia i wielkości elementu tworzącego zmianę.

Prognozuje się, że realizacja ustaleń **projektu** mpzp nie będzie oddziaływała znacząco na obszary objęte ochroną na podstawie ustawy z dnia 16 kwietnia 2004 r. o ochronie przyrody.

Na terenie objętym mpzp na podstawie dostępnych danych i wizji lokalnych nie stwierdzono potencjalnego występowania gatunków chronionych i ich siedlisk (wymienionych w odpowiednich rozporządzeniach Ministra Środowiska dotyczących ochrony gatunkowej roślin, zwierząt i grzybów) oraz cennych siedlisk przyrodniczych, o których mowa w rozporządzeniu Ministra Środowiska z dnia 13 kwietnia 2010 r. w sprawie siedlisk przyrodniczych oraz gatunków będących przedmiotem zainteresowania Wspólnoty, a także kryteriów wyboru obszarów kwalifikujących się do uznania lub wyznaczenia jako obszary Natura 2000 (Dz. U. z 2014 r. poz. 1713 t.j.).

W żaden sposób ustalenia planu nie ingerują również w gatunki zwierząt i roślin objętych ochroną, ponieważ na danym terenie ani w jej pobliżu one nie występują.

Realizacja ustaleń planu nie będzie także skutkowała transgranicznym oddziaływaniem na środowisko.

W związku z realizacją projektowanego przeznaczenia obszaru objętego mpzp dla części wsi Gruczno, w środowisku przyrodniczym prognozuje się zmiany wywołane przez nowoprojektowane tereny, związane z:

- zmniejszeniem powierzchni biologicznie czynnej;
- powstawaniem podobnej jak dotychczas ilości ścieków i odpadów stałych;
- wzrostem poziomu lub powstawaniem nowych źródeł hałasu przy istniejących drogach.

Poniżej w formie tabelarycznej wskazano potencjalne zgeneralizowane oddziaływanie ustaleń planu na poszczególne komponenty środowiska, w tym na zdrowie ludzi, gdzie:

- „ + ” oznacza występowanie oddziaływania,
- „ - ” oznacza brak oddziaływania

Tabela nr 5. Oddziaływania na środowisko i zdrowie ludzi **ustaleń projektu planu**

| KOMPONENT ŚRODOWISKA   | ODDZIAŁYWANIE |           |        |             |                |                  |                |       |          |            |              |
|--|---------------|-----------|--------|-------------|----------------|------------------|----------------|-------|----------|------------|--------------|
|  | rodzaj        |           |        |             | czas           |                  |                |       |          | przestrzeń |              |
|  | bezpośrednie  | pośrednie | wtórne | skumulowane | rótkoterminowe | średnioterminowe | długoterminowe | stale | chwilowe | lokalne    | ponadlokalne |
| Ludzie   | +             | +         | +      | +           | -              | -                | +              | +     | -        | +          | -            |
| Flora i fauna, różnorodność biologiczna                              | +             | -         | -      | +           | -              | -                | +              | +     | -        | +          | -            |
| System przyrodniczy, (Natura 2000, pozostałe formy ochrony przyrody) | -             | -         | -      | -           | -              | -                | -              | -     | -        | -          | -            |
| Wody   | -             | +         | +      | +           | -              | +                | +              | -     | +        | +          | -            |
| Powietrze  | +             | -         | +      | -           | +              | -                | -              | -     | +        | +          | -            |
| Gleby (powierzchnia ziemi)   | +             | -         | -      | +           | -              | -                | +              | +     | -        | +          | -            |
| Klimat   | +             | +         | +      | +           | -              | +                | -              | -     | +        | +          | -            |
| Zabytki i dobra materialne   | -             | +         | +      | -           | -              | +                | -              | -     | +        | +          | -            |
| Krajobraz  | +             | -         | -      | +           | -              | -                | +              | +     | -        | +          | -            |

*Źródło: opracowanie własne*

Analizując zanotowane w tabeli wyniki z przeprowadzonej oceny wpływu realizacji zmiany **mpzp** na poszczególne komponenty środowiska należy stwierdzić, że planowane funkcje będą powodować przekształcenia środowiska będą długoterminowe, skumulowane o **umiarkowanym nateżeniu**. Analiza ocen poszczególnych elementów środowiska pozwala stwierdzić, że w większości będą to zmiany mało znaczące.

Podsumowując – w przypadku przestrzegania przepisów planu, nie powinny nastąpić znaczące zmiany w funkcjonowaniu środowiska przyrodniczego obszaru, a występowanie kolizji powinno być minimalizowane. Projekt planu zakłada restrykcyjne ustalenia w sposobie zagospodarowania terenu oraz ograniczenia w ich użytkowaniu, mające na celu kształtowanie zamierzonego zagospodarowania w sposób planowy i racjonalny z punktu widzenia zasad ochrony środowiska, przyrody i krajobrazu kulturowego.

## 11. ROZWIĄZANIA MAJĄCE NA CELU ZAPOBIEGANIE, OGRANICZANIE LUB KOMPENSACJĘ PRZYRODNICZĄ NEGATYWNYCH ODDZIAŁYWAŃ NA ŚRODOWISKO

Za podstawowe ustalenia projektu miejscowego planu zagospodarowania przestrzennego dla obszarów położonych przy ul. Słonecznej, ul. Wiślanej oraz pomiędzy ul. Wojska Polskiego, ul. Chełmińską, ul. Ogrodową i **ul. gen. Józefa Bema w Grucznie**, przyjęto, że w pełni uwzględnia on kierunki i zasady polityki przestrzennej, określone w Studium uwarunkowań i kierunków zagospodarowania przestrzennego gminy Świecie. Ustalone warunki zagospodarowania terenu, wynikają z potrzeb ochrony środowiska oraz prawidłowości gospodarowania zasobami przyrody,

które zawarte zostały w przepisach ogólnych i szczegółowych tekstu planu.

**W pobliżu zbiorników wodnych nie stwierdzono występowania gatunków płazów i gadów oraz ich siedlisk ani śladów ich bytowania.**

*Na ww. terenie, jak i w najbliższym położeniu nie przewiduje się sytuowania zakładów o dużym ryzyku wystąpienia poważnej awarii przemysłowej zakwalifikowanych zgodnie z Rozporządzeniem Ministra Gospodarki z dnia 10 października 2013 r. w sprawie rodzajów i ilości substancji niebezpiecznych, których znajdowanie się w zakładzie decyduje o zaliczeniu go do zakładu o zwiększonym ryzyku albo zakładu o dużym ryzyku wystąpienia poważnej awarii.. Biorąc pod uwagę wielkość terenu nie przypuszcza się, iż planowane funkcje nie będą stwarzać zagrożenia wystąpienia poważnej awarii w rozumieniu art. 248 ust. 1 ustawy z dnia 27 kwietnia 2001 r. Prawo ochrony środowiska. Toteż ustalenia planu uwzględniać mają tzw. „odległości bezpieczne” w celu świadomego planowania, projektowania i realizacji inwestycji, zgodnie z wymogami i ograniczeniami wynikającymi z art. 73 ustawy z dnia 27 kwietnia 2001 r. Prawo ochrony środowiska.*

Zgeneralizowane rozwiązania mające na celu zapobieganie, zmniejszanie lub kompensowanie szkodliwych oddziaływań na środowisko naturalne, w tym zdrowie ludzi w odniesieniu do **terenu objętego mpzp** zestawiono poniżej:

- kompleksowo chronić środowisko przyrodnicze na całym terenie,
- bezwzględnie nie przekraczać wielkości zanieczyszczeń środowiska, określonych w decyzjach administracyjnych dla wszystkich instalacji oraz rodzajów zanieczyszczeń,
- nie dopuszczać do zanieczyszczenia gruntów i wód gruntowych,
- powierzchnie wolne od zabudowy zagospodarować odpowiednio dobraną zielenią, tworząc lokalne systemy ekologiczne,
- wszystkie nowe obiekty podłączyć do sieci wodociągowej i kanalizacyjnej (docelowo),
- nakaz odprowadzania wód opadowych (roztopowych) do kanalizacji deszczowej po uprzednim podczyszczeniu, zgodnie z przepisami odrębnymi.

### **11.1. Ochrona klimatu i adaptacja do zmian klimatu**

Wzrost m. in. niekontrolowanej emisji zanieczyszczeń pochodzących z ogrzewania budynków, głównie przy zastosowaniu konwencjonalnych nośników energii może przyczynić się do powstawania nadmiernego „efektu cieplarnianego”, a dłuższej perspektywie w skali globalnej może doprowadzić do niebezpiecznych skutki zmian klimatycznych.

Należy w tym względzie wprowadzać w życie projekty technologiczne, a także ustawy i rozporządzenia, które są w zgodzie z wymaganiami ochrony klimatu i poszanowania zasobów naturalnych.

W związku z nasilającym się efektem cieplarnianym oraz w dalszej perspektywie zmian klimatu należy zastosować działania prewencyjne w mpzp, które będą miały na celu ograniczenie wprowadzenia gazów i pyłów do powietrza – w **planie ustalono:**

- a) indywidualny system ogrzewania oparty o technologie bezemisyjne lub rozwiązania oparte na technologiach i paliwach zapewniających minimalne wskaźniki emisyjne gazów i pyłów do powietrza,
- b) dopuszcza się korzystanie z odnawialnych źródeł energii o łącznej mocy zainstalowanej elektrycznej jak dla mikroinstalacji z wyłączeniem elektrowni wiatrowych,

dopuszcza się korzystanie ze źródeł zbiorczych; Skutki zmieniającego się klimatu, zwłaszcza wzrost temperatury, częstotliwości i nasilenia zjawisk ekstremalnych, występujące w ostatnich kilku dekadach pogłębiają się stanowią zagrożenie dla społecznego i gospodarczego rozwoju wielu krajów na świecie w tym także dla Polski. Konieczne jest zatem podjęcie działań na rzecz dostosowania się do prognozowanych skutków zmian klimatu, które powinny być realizowane jednocześnie



z działaniami ograniczającymi emisję gazów cieplarnianych. W odpowiedzi na tę potrzebę w Ministerstwie Środowiska powstał „Strategiczny Plan Adaptacji dla sektorów i obszarów wrażliwych na zmiany klimatu do roku 2020 z perspektywą do roku 2030”.

Rekomendowane kierunki działań adaptacyjnych na obszarze województwa kujawsko – pomorskiego, w tym na terenie mpzp:

- **ochrona przeciwpowodziowa obszarów położonych na terenach zalewowych** – omawiany rejon mpzp nie znajduje się w żadnej wyznaczonej strefie narażonej na niebezpieczeństwo powodzi,
- **ochrona gleb przed suszą i erozją, szczególnie na obszarach użytkowanych rolniczo** – teren mpzp przeznaczony jest m.in. pod zabudowę mieszkaniową, jak i także usługową, tereny sąsiednie stanowią podobną funkcję;
- **przygotowanie programów zabezpieczenia w wodę dobrej jakości w warunkach dłuższych okresów suszy i niedoborów wody, zwłaszcza na mniejszych rzekach** – rzeka Wisła (usytuowana około 3 km na wschód od terenu objętego mpzp);
- kształtowanie sieci osadniczej i eksponowanie roli miast (Bydgoszcz, Toruń, Inowrocław, Włocławek) z uwzględnieniem w ich planach zwiększenia obszarów zieleni i wodnych **zapewnienie przewietrzania miast, rozwój systemu odbioru i gromadzenia wód opadowych i roztopowych, poprawę stanu sanitarnego powietrza** – teren objęty mpzp znajduje się w obszarze wiejskim, gmina Świecie;
- **zabezpieczenie urządzeń energetyki wiatrowej przed oczekiwanym wzrostem zagrożeń wynikających z większej częstotliwości występowania oblodzenia łopat wirnika oraz przedłużających się okresów bezwietrznych** – w terenie mpzp ani w najbliższej okolicy nie jest planowana inwestycja z zakresu energetyki wiatrowej;
- **rozpoznanie możliwości uprawy roślin ciepłolubnych, takich jak kukurydza czy sorgo w celu zwiększenia możliwości przygotowania wysokowydajnych pasz dla zwierząt** – obszar mpzp przeznacza się głównie na cele nierolnicze.

W dniu 24 czerwca 2019 roku Sejmik Województwa Kujawsko-Pomorskiego przyjął tzw. uchwałę antysmogową, tj. uchwałę wprowadzającą na obszarze województwa kujawsko-pomorskiego ograniczenia i zakazy w zakresie eksploatacji instalacji, w których następuje spalanie paliw. Przedmiotowy akt prawa miejscowego został opublikowany w Dzienniku Urzędowym Województwa Kujawsko-Pomorskiego 3 lipca 2019 r. pod poz. 3743, a wszedł w życie z dniem 1 września 2019 r.

Dokumentacja zawierająca informacje i dane niezbędne do podjęcia uchwały, w trybie art. 96 ustawy z dnia 27 kwietnia 2001 r. Prawo ochrony środowiska, w sprawie ograniczeń lub zakazów w zakresie eksploatacji instalacji, w których następuje spalanie paliw, w celu zapobieżenia negatywnemu oddziaływowaniu na zdrowie ludzi lub na środowisko.

Uchwała Sejmiku Województwa Kujawsko-Pomorskiego w sprawie wprowadzenia na obszarze województwa kujawsko-pomorskiego ograniczeń lub zakazów w zakresie eksploatacji instalacji, w których następuje spalanie paliw jest aktem prawa miejscowego i stanowi źródło prawa powszechnie obowiązującego na obszarze województwa, co umożliwi uwzględnienie zapisów uchwały w toku rozstrzygniętych spraw.

W prowadzonych postępowaniach administracyjnych, między innymi w oparciu o ustawę z dnia 27 marca 2003 r. o planowaniu i zagospodarowaniu przestrzennym i ustawę z dnia 7 lipca 1994 r. Prawo budowlane, możliwe będzie wiążące ustalenie warunków dla poszczególnych inwestycji w zakresie dopuszczalnych rodzajów paliw ze względu na wymogi ochrony powietrza, a obowiązek ten będzie egzekwowany przy podejmowaniu działań inwestycyjnych.

### **11.2. Realizacja celów środowiskowych dla jednolitych części wód (JCW):**

DYREKTYWA KOMISJI 2014/101/UE z dnia 30 października 2014 r. zmieniająca dyrektywę 2000/60/WE Parlamentu Europejskiego i Rady ustanawiającą ramy wspólnotowego działania w dziedzinie polityki wodnej ustanawiająca ramy wspólnotowego działania w dziedzinie polityki wodnej zmierzających do lepszej ochrony wód poprzez wprowadzenie wspólnej europejskiej polityki wodnej, opartej na przejrzystych, efektywnych i spójnych ramach legislacyjnych. Zobowiązuje do racjonalnego wykorzystywania i ochrony zasobów wodnych w myśl zasady zrównoważonego rozwoju.

Cel RDW wynika z wprowadzenia do polityki zasady zrównoważonego rozwoju i dotyczy:

- zaspokojenia zapotrzebowania na wodę ludności, rolnictwa i przemysłu,
- promowania zrównoważonego korzystania z wód,
- ochrony wód i ekosystemów znajdujących się w dobrym stanie ekologicznym,
- poprawy jakości wód i stanu ekosystemów zdegradowanych działalnością człowieka,
- zmniejszenia zanieczyszczenia wód podziemnych,
- zmniejszenia skutków powodzi i suszy.

Zapisy RDW wprowadzają system planowania gospodarowania wodami w podziale na obszary dorzeczy. Dla potrzeb osiągnięcia dobrego stanu wód opracowywane zostaną plany gospodarowania wodami na obszarach dorzeczy oraz program wodno-środowiskowy kraju.

### **12. PRZEWIDYWANE METODY ANALIZY SKUTKÓW REALIZACJI PROJEKTOWANEGO DOKUMENTU – CZĘSTOTLIWOŚCI JEJ PRZEPROWADZANIA ORAZ ROZWIĄZANIA ALTERNATYWNE DO PROJEKTU PLANU**

Metoda analizy realizacji projektowanego dokumentu (projektu mpzp) polega na ocenie potencjalnego oddziaływania oraz skuteczności przewidywanych w ustaleniach projektu planu działań zapobiegających, ograniczających, kompensujących ewentualne negatywne oddziaływanie na środowisko przyrodnicze i zdrowie ludzi.

System monitorowania zmian zachodzących w omawianej przestrzeni opierać się powinien na okresowej ocenie przeglądu i rejestracji zmian w zagospodarowaniu przestrzennym tego obszaru. Monitorowaniem stanu środowiska zajmują się powołane do tego instytucje (WIOŚ, WSSE i inne).

W niniejszym opracowaniu stan i funkcjonowanie środowiska analizowanego wsi Wiąg przedstawia się na podstawie danych zawartych w rocznych „Raportach o stanie środowiska w województwie kujawsko – pomorskim”, opracowanych przez Wojewódzki Inspektorat Ochrony Środowiska w Bydgoszczy.

Za najistotniejsze z punktu widzenia ochrony środowiska, należy uznać monitorowanie w zakresie:

- poziomów hałasu w zasięgu dróg (według przepisów odrębnych),
- stanu powierzchni biologicznie czynnej (wg przepisów odrębnych),
- stanu jakości powietrza i wód podziemnych (zgodnie z przepisami odrębnymi).

Zaproponowane w projekcie mpzp rozwiązania w zakresie przeznaczenia terenu, sposobu jego zagospodarowania, warunków dla projektowanej zabudowy oraz zasad obsługi technicznej komunikacyjnej, gwarantują prawidłowe funkcjonowanie omawianego obszaru. Nie istnieje potrzeba wskazania alternatywnego w stosunku do przedstawionego w projekcie planu rozwiązania w zakresie zagospodarowania obszaru, przy czym proponuje się wprowadzenie do ustaleń projektu planu propozycji przedstawionych w punkcie 11 prognozy, mających na celu zapobieganie, ograniczanie lub kompensację przyrodniczą negatywnych oddziaływań na środowisko.

### 13. STRESZCZENIE SPORZĄDZONE W JĘZYKU NIESPECJALISTYCZNYM

Prognoza oddziaływania na środowisko jest sporządzana obowiązkowo dla miejscowych planów zagospodarowania przestrzennego. Niniejsze opracowanie zostało sporządzone dla potrzeb miejscowego planu zagospodarowania przestrzennego dla obszarów położonych przy ul. Słonecznej, ul. Wiślanej oraz pomiędzy ul. Wojska Polskiego, ul. Chełmińską, ul. Ogrodową i ul. gen. Józefa Bema w Grucznie, zgodnie z Uchwałą Nr 373/22 Rady Miejskiej w Świeciu z dnia 8 września 2022 rok w sprawie przystąpienia do sporządzenia miejscowego planu zagospodarowania przestrzennego dla obszarów położonych przy ul. Słonecznej, ul. Wiślanej oraz pomiędzy ul. Wojska Polskiego, ul. Chełmińską, ul. Ogrodową i ul. gen. Józefa Bema w Grucznie i składa się z części tekstowej i graficznej. Opracowanie to poddaje analizie stan środowiska przyrodniczego obszaru, jego zagrożenia i potencjalne zmiany w wyniku realizacji ustaleń planu. Stan środowiska przyrodniczego na omawianym obszarze jest dobry. Celem planu jest określenie zasad kształtowania polityki przestrzennej i sposobu postępowania w sprawach przeznaczania terenu na określone cele oraz ustalania zasad ich zagospodarowania i zabudowy. Projekt planu wskazuje ponadto zasady ochrony i kształtowania ładu przestrzennego, zasad ochrony środowiska, przyrody i krajobrazu kulturowego.

Przedmiotowy teren objęty jest Uchwałą nr 155/12 Rady Miejskiej w Świeciu z dnia 31 maja 2012 r. w sprawie miejscowego planu zagospodarowania przestrzennego dla wsi Gruczno (Dz. Urz. Woj. Kuj.-Pom. z 2012 r. poz. 1471).

**Ustalenia mpzp stanowią więc niewielką zmianę w stosunku do dotychczas obowiązującego mpzp.**

**Analizowany obszar opracowania jest bezpośrednio objęty formą ochrony prawnej w rozumieniu ustawy o ochronie przyrody. Teren mpzp znajduje się w granicach Nadwiślańskiego Parku Krajobrazowego wchodzącego w skład Zespołu Parków Krajobrazowych nad Dolną Wisłą.**

*W związku z powyższym należy respektować nakazy i zakazy zawarte w Rozporządzeniu Nr 20/2005 Wojewody Kujawsko-Pomorskiego z dnia 8 września 2005 r. w sprawie Nadwiślańskiego Parku Krajobrazowego (Dz. Urz. z 2005 r. Nr 108, poz. 1874) oraz Rozporządzeniu Nr 6/2009 Wojewody Kujawsko-Pomorskiego z dnia 13 maja 2009 r. zmieniające rozporządzenie w sprawie Nadwiślańskiego Parku Krajobrazowego (Dz. Urz. z 2009 r. Nr 52, poz. 1083).*

*Na terenie objętym mpzp występują obiekty i obszary objęte ochroną zgodnie z Ustawą z dnia 23 lipca 2003 r. o ochronie zabytków i opiece nad zabytkami.*

- 1) część terenu planu znajduje się strefie „B” ochrony konserwatorskiej;
- 2) teren objęty strefą „B” ochrony konserwatorskiej podlega rygorom w zakresie utrzymania historycznego rozplanowania i zasadniczych elementów istniejącej substancji o wartościach kulturowych oraz charakteru i skali nowej zabudowy;
  - w granicach strefy „B” ochrony konserwatorskiej wymagane jest:
  - zachowanie proporcji wysokościowych zabudowy kształtujących sylwetę zespołu,
  - utrzymanie historycznych linii zabudowy oraz wysokości i proporcji budynków, geometrii dachów, materiałów wykończeniowych,
  - dostosowanie nowej, wprowadzanej zabudowy do historycznej kompozycji ruralistycznej,
  - dostosowanie współczesnych funkcji do wartości zespołu zabytkowego,
  - zachowanie istniejącej historycznie zieleni i jej rewaloryzacja;
- 3) na terenie planu znajduje się obiekt ujęty w wojewódzkiej ewidencji zabytków: dom drewniany przy ul. Wojska Polskiego 5, zasady ochrony zgodnie z ustaleniami szczegółowymi.

W przypadku respektowania przepisów planu, nie powinny nastąpić znaczące zmiany w funkcjonowaniu środowiska przyrodniczego obszaru.

Natomiast liczyć się należy z skutkami negatywnymi, takimi jak:

- zmniejszenie powierzchni biologicznie czynnej,
- powstawaniem podobnej jak dotychczas ilości ścieków i odpadów stałych,
- wzrostowa tendencja natężenia ruchu kołowego na terenach komunikacji do zwiększenia zanieczyszczenia powietrza i hałasu,
- pogorszenia klimatu akustycznego,
- wzrostu poboru wody, ilości wytworzonych komunalnych odpadów stałych i ścieków.

Z kolei do pozytywnych skutków zalicza się:

- uporządkowania przedmiotowego terenu oraz zaspokojenie potrzeb mieszkańców wsi Gruczno,
- zachowanie wysokiego udziału powierzchni biologicznie czynnej na poziomie minimum 20% -60% (tereny MN, MN-U, U).
- w pobliżu cieków wodnych nie stwierdzono występowania gatunków płazów i gadów oraz ich siedlisk ani śladów ich bytowania. Jednakże może stanowić on potencjalny korytarz ekologiczny ich migracji, dlatego też teren WS pozostawia się w stanie niezmienionym, a nawet bardziej uporządkowanym w stosunku do obcego stanu.

**Reasumując, zmiana dotychczasowego mpzp oraz zagospodarowania terenu nie będzie mieć negatywnego wpływu na istniejące środowisko przyrodnicze oraz zdrowie ludzi badanego obszaru oraz ustalenia nowoprojektowanego planu nie stanowią istotnej zmiany w stosunku do obowiązującego dotychczas na terenie planu.**