

UCHWAŁA NR 486/23
RADY MIEJSKIEJ W ŚWIECIU

z dnia 28 września 2023 r.

w sprawie zaliczenia dróg do kategorii dróg gminnych.

Na podstawie art. 7 ust. 2 ustawy z dnia 21 marca 1985 r. o drogach publicznych (Dz. U. z 2023 r. poz. 645, 760, 1193 i 1688) po zasięgnięciu opinii Zarządu Powiatu Świeckiego, uchwała się co następuje:

§ 1. Zaliczyć następujące drogi przebiegające w granicach administracyjnych miasta do kategorii dróg gminnych:

- 1) ul. Kazimierza Jagiellończyka;
- 2) ul. Gruszkowa;
- 3) przedłużenie ul. Kazimierza Wielkiego poprzez część działki nr 4223 i 4228 oraz działki nr 241/5, 242/11, 242/13, 345/165, 345/187 obręb ewidencyjny Świecie;
- 4) przedłużenie drogi nr 031446C poprzez działki nr 37/3, 37/8, 31/4, 39/3, 40/9, 40/11, 40/13, 41/13 obręb ewidencyjny Przechowo oraz działkę nr 32/15 obręb ewidencyjny Świecie.

§ 2. Zaliczyć następujące drogi przebiegające poza granicami administracyjnymi miasta do kategorii dróg gminnych:

- 1) ul. Platanowa w miejscowości Sulnowo;
- 2) ul. Strumykowa w miejscowości Gruczno.

§ 3. Położenie dróg określają załączniki (nr 1 – nr 6) do niniejszej uchwały.

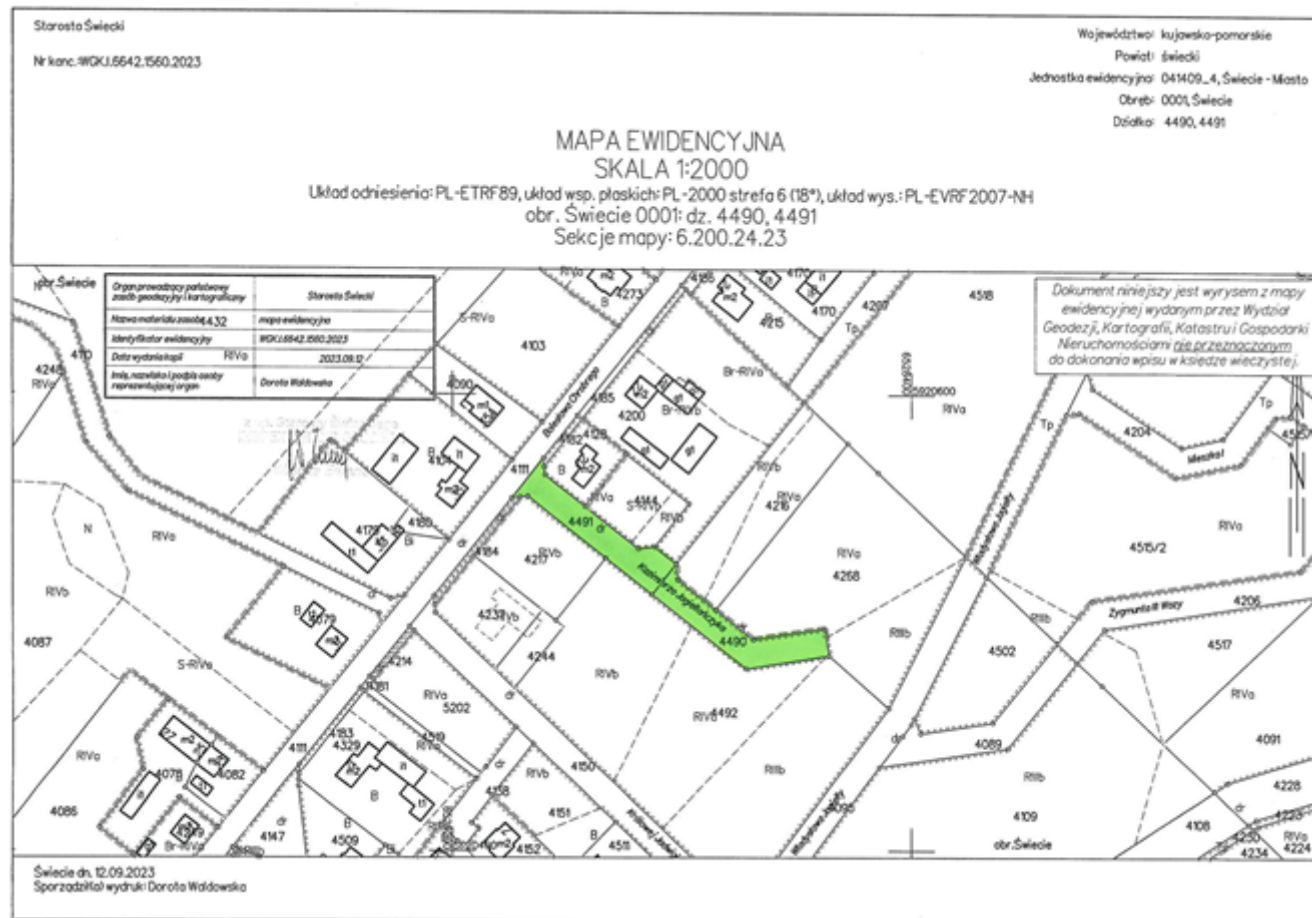
§ 4. Wykonanie uchwały powierza się Burmistrzowi Świecia.

§ 5. Uchwała wchodzi w życie po upływie 14 dni od dnia ogłoszenia w Dzienniku Urzędowym Województwa Kujawsko - Pomorskiego.

**Przewodniczący Rady
Miejskiej**

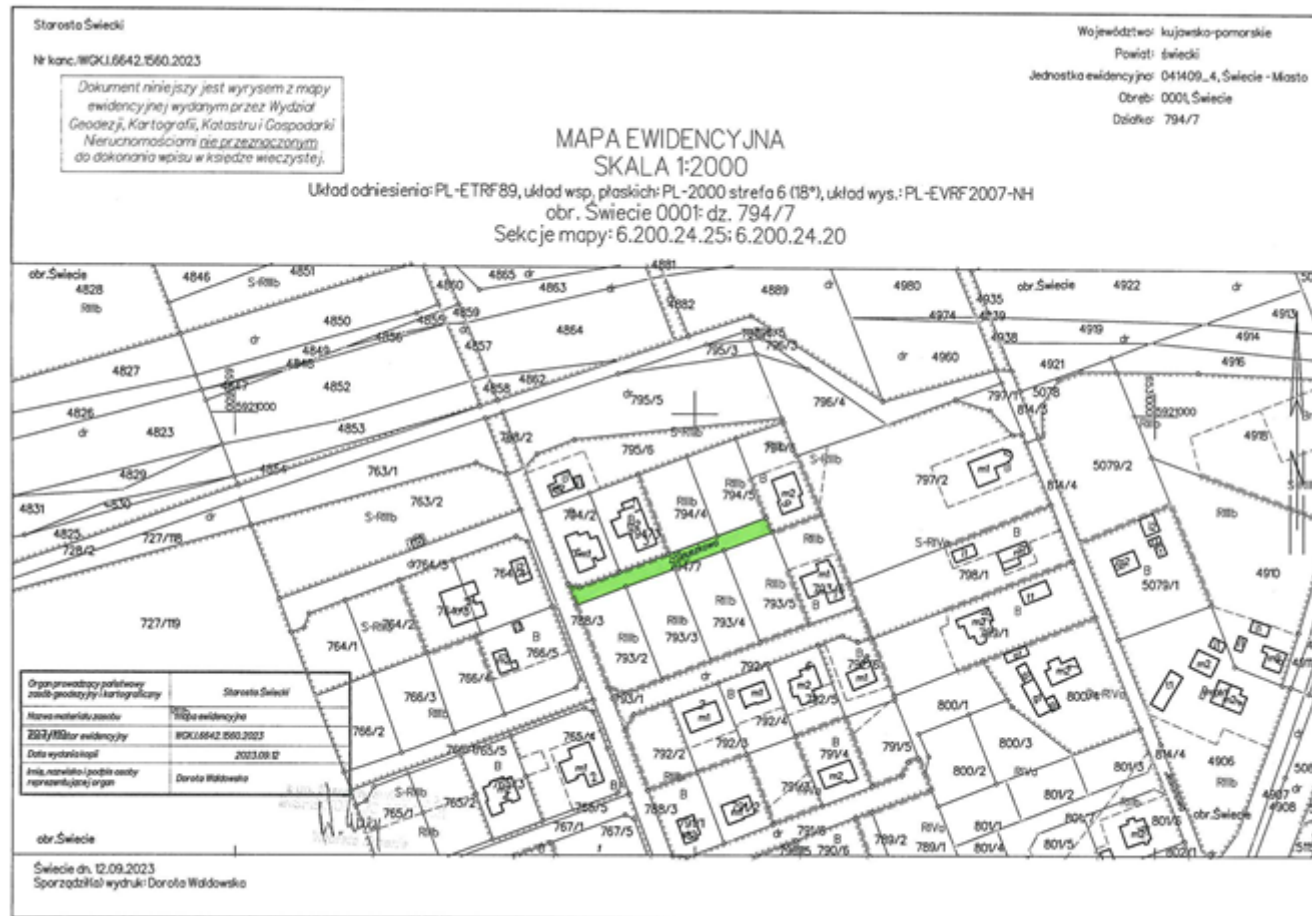
Jerzy Wójcik

Świecie – ul. Kazimierza Jagiellończyka



Załącznik Nr 2 do uchwały Nr 486/23
Rady Miejskiej w Świeciu
z dnia 28 września 2023 r.

Świecie – ul. Gruszkowa

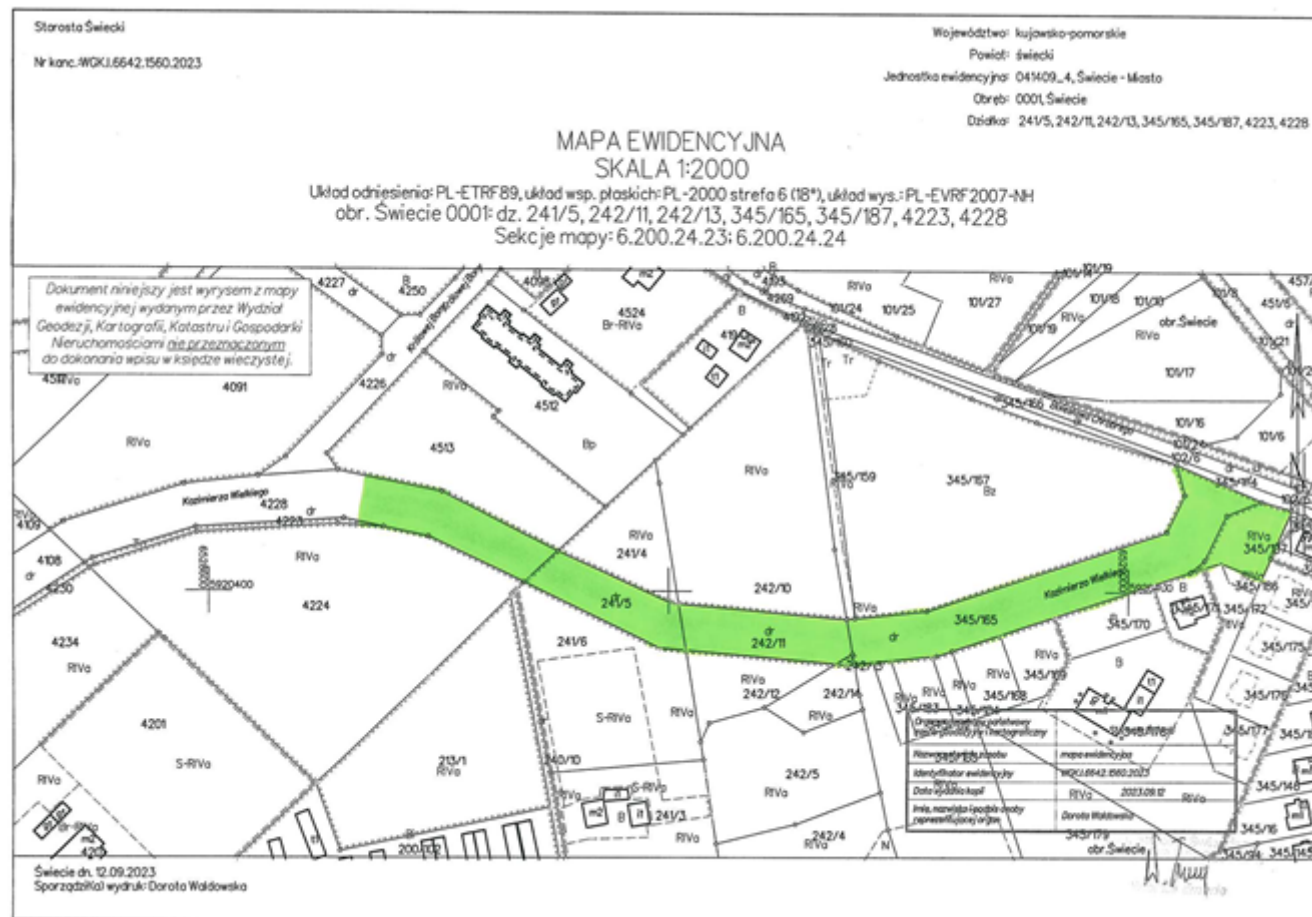


Załącznik Nr 3 do uchwały Nr 486/23

Rady Miejskiej w Świeciu

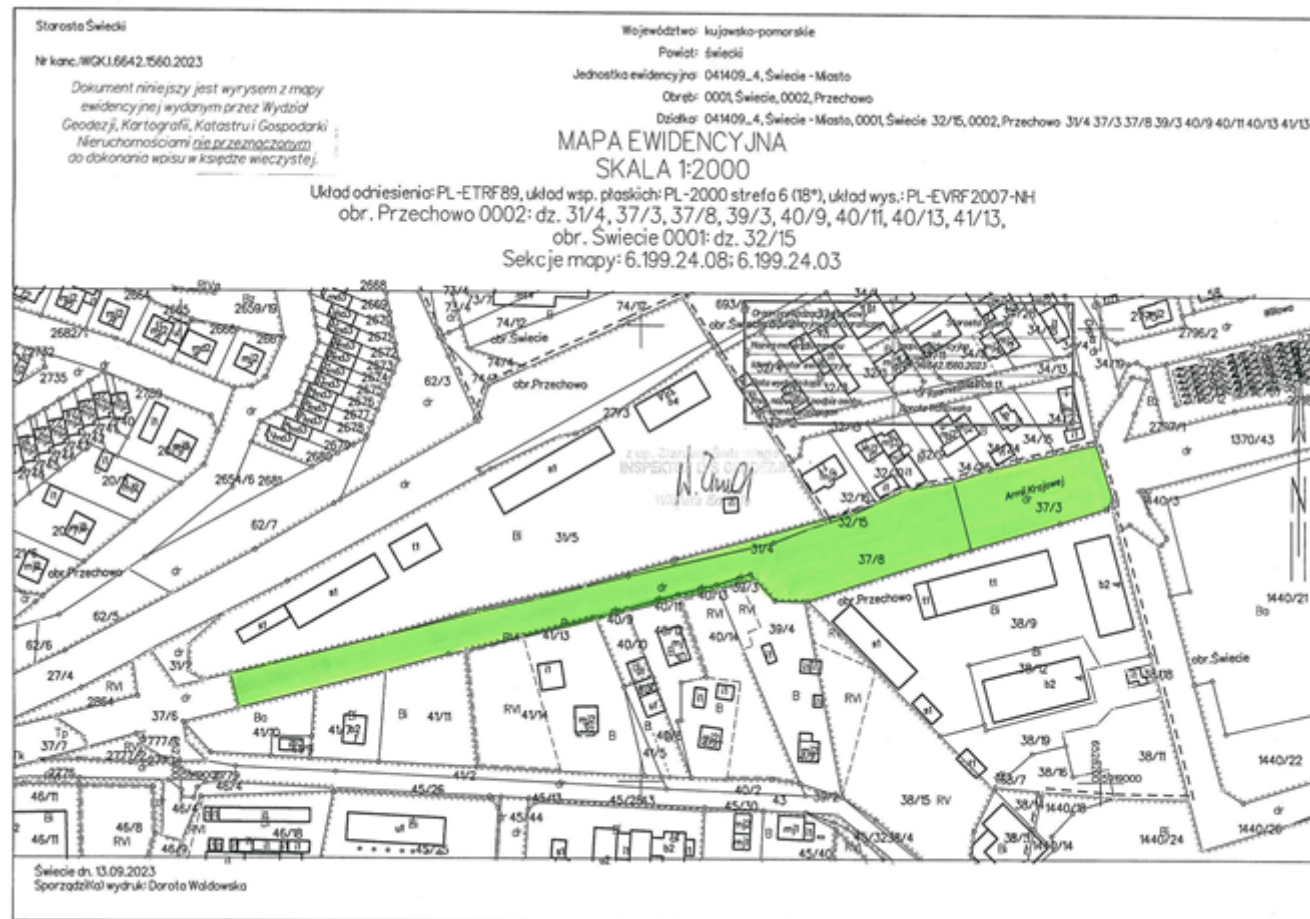
z dnia 28 września 2023 r.

Świecie - przedłużenie ul. Kazimierza Wielkiego poprzez część działki nr 4223 i 4228 oraz działki nr 241/5, 242/11, 242/13, 345/165, 345/187 obręb ewidencyjny Świecie;



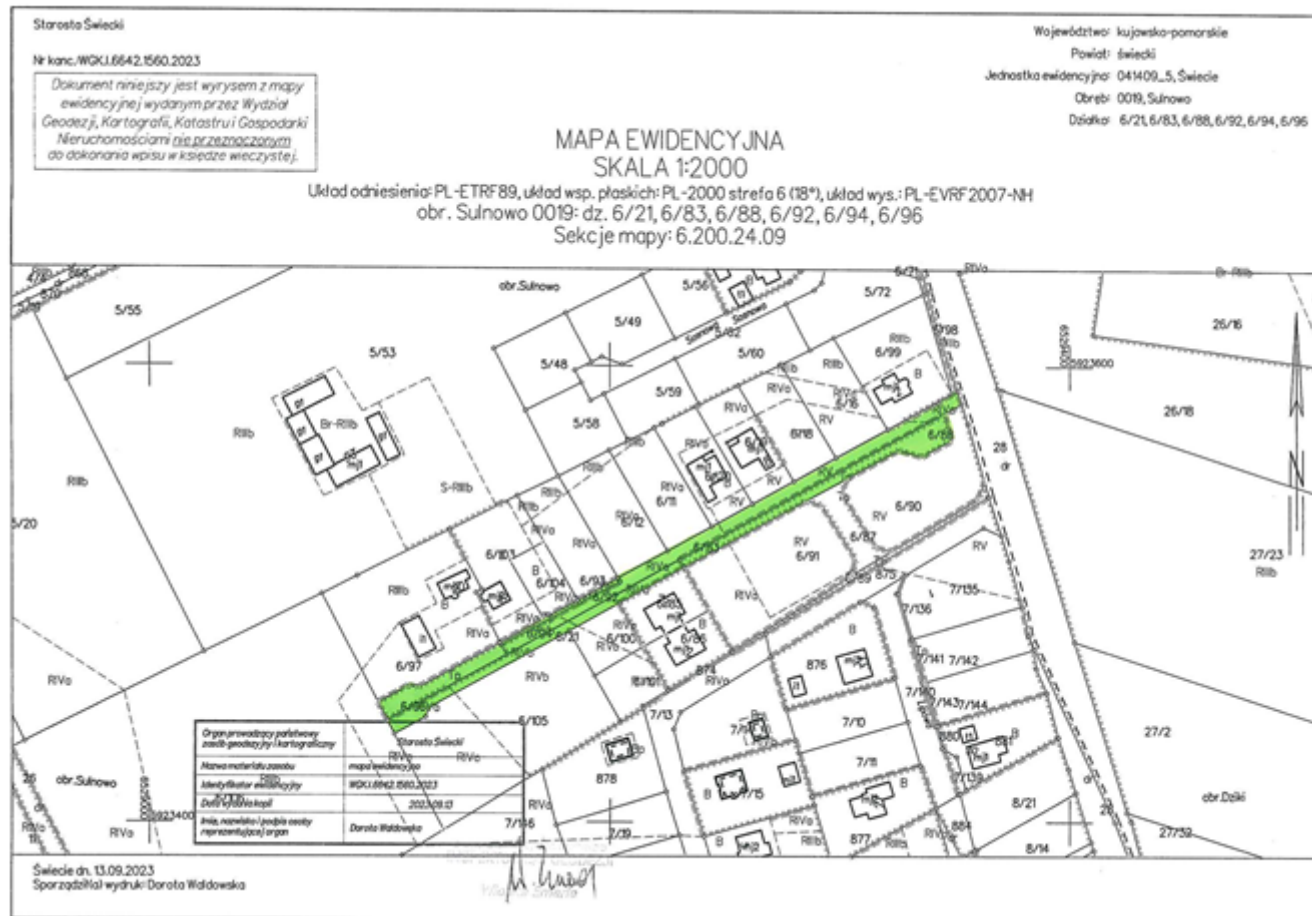
Załącznik Nr 4 do uchwały Nr 486/23
Rady Miejskiej w Świeciu
z dnia 28 września 2023 r.

Świecie - przedłużenie drogi nr 031446C poprzez działki nr 37/3, 37/8, 31/4, 39/3, 40/9, 40/11, 40/13, 41/13 obręb ewidencyjny Przechowo oraz działkę nr 32/15 obręb ewidencyjny Świecie;



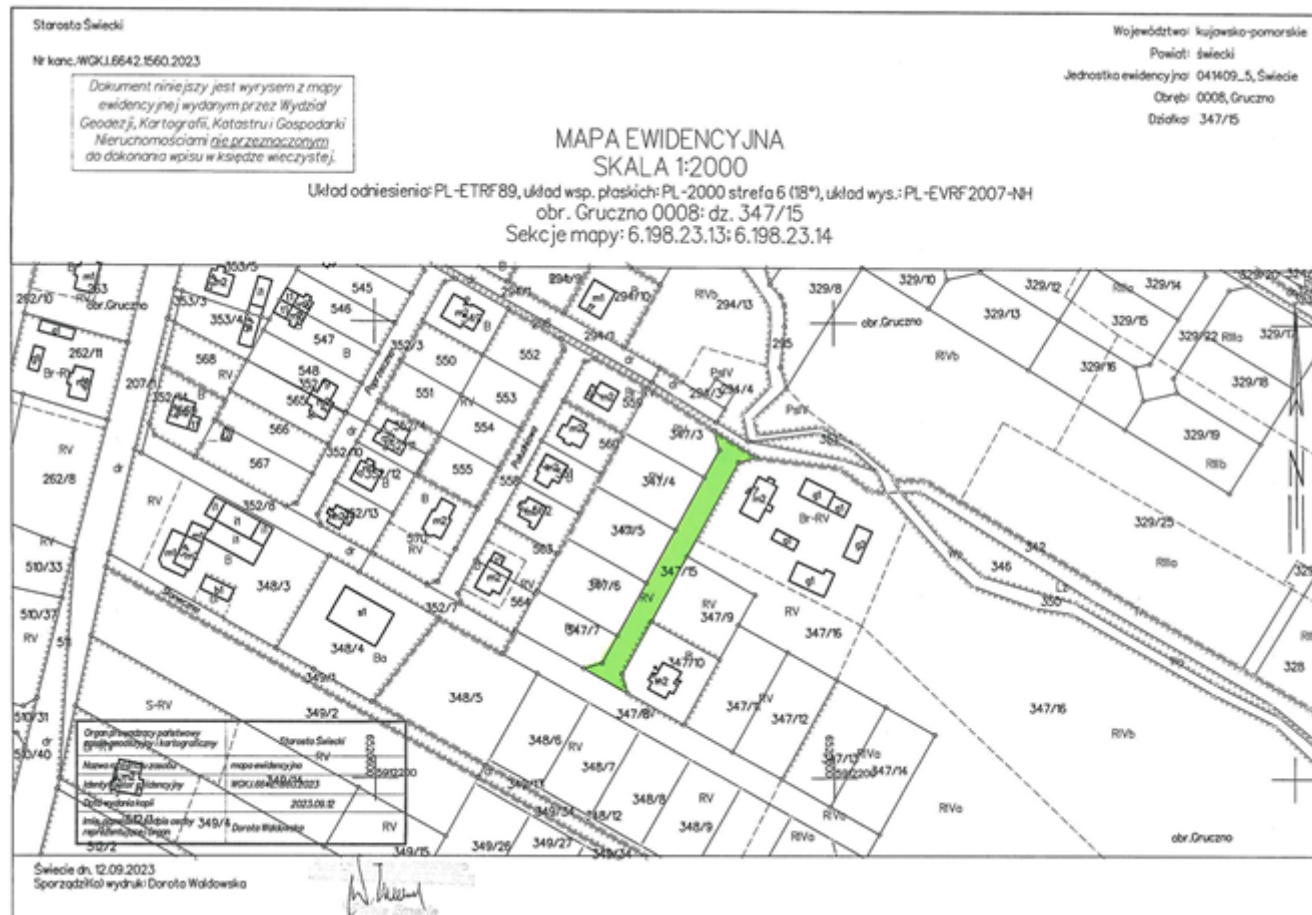
Załącznik Nr 5 do uchwały Nr 486/23
Rady Miejskiej w Świeciu
z dnia 28 września 2023 r.

Sulnowo – ul. Platanowa



Załącznik Nr 6 do uchwały Nr 486/23
Rady Miejskiej w Świeciu
z dnia 28 września 2023 r.

Gruczno – ul. Strumykowa



UZASADNIENIE

Ustawa z dnia 21 marca 1985 r. o drogach publicznych (Dz. U. z 2023 r. poz. 645, 760, 1193 i 1688) nakłada na gminy obowiązek zaliczenia do kategorii dróg gminnych dróg o znaczeniu lokalnym, nie zaliczonych do innych kategorii, a stanowiących uzupełniającą sieć dróg służących miejscowym potrzebom, z wyłączeniem dróg wewnętrznych. Zaliczenie ciągów komunikacyjnych do kategorii dróg gminnych następuje w drodze uchwały rady gminy.

Projekt uchwały w sprawie zaliczenia do kategorii dróg gminnych drogi dotyczy dróg przebiegających w granicach administracyjnych miasta (ul. Kazimierza Jagiellończyka, ul. Gruszkowa, przedłużenie ul. Kazimierza Wielkiego poprzez część działki nr 4223 i 4228 oraz działki nr 241/5, 242/11, 242/13, 345/165, 345/187 obręb ewidencyjny Świecie, przedłużenie drogi nr 031446C poprzez działki nr 37/3, 37/8, 31/4, 39/3, 40/9, 40/11, 40/13, 41/13 obręb ewidencyjny Przechowo oraz działkę nr 32/15 obręb ewidencyjny Świecie i dróg przebiegających poza granicami administracyjnymi miasta (ul. Platanowa w miejscowości Sulnowo, ul. Strumykowa w miejscowości Gruczno).

Po zasięgnięciu opinii Zarządu Powiatu Świeckiego zalicza się w. wym. drogi do kategorii dróg gminnych oraz ustala się ich przebieg (zgodnie z załącznikami). Zarząd Powiatu na posiedzeniu w dniu 22 września 2023 r. (Uchwała nr 214/1437/23 Zarządu Powiatu Świeckiego) pozytywnie zaopiniował przedstawioną w projekcie uchwały propozycję zaliczenia dróg do kategorii dróg gminnych. W związku z pozytywną opinią Zarządu Powiatu Świeckiego w przedmiotowej sprawie, zostały spełnione przesłanki określone w art. 7 ust. 2 ustawy z dnia 21 marca 1985 r. o drogach publicznych (Dz. U. z 2023 r. poz. 645, 760, 1193 i 1688).

Biorąc powyższe pod uwagę podjęcie uchwały zgodnie z przedstawionym projektem jest zasadne.