

UCHWAŁA NR 470/23
RADY MIEJSKIEJ W ŚWIECIU

z dnia 29 czerwca 2023 r.

w sprawie miejscowego planu zagospodarowania przestrzennego dla działek nr 5/4, 5/5, 5/6, 5/7, 5/8, 5/14, 5/16, 5/18, 5/19, 5/20, 5/21, 5/22, 5/23, 5/24 i 5/25 położonych w Morsku

Na podstawie art. 18 ust. 2 pkt 5 ustawy z dnia 8 marca 1990 r. o samorządzie gminnym (Dz. U. z 2023 r. poz. 40 i 572), art. 20 ust. 1 ustawy z dnia 27 marca 2003 r. o planowaniu i zagospodarowaniu przestrzennym (Dz. U. z 2023 r. poz. 977), po stwierdzeniu, iż miejscowy plan nie narusza ustaleń Studium uwarunkowań i kierunków zagospodarowania przestrzennego gminy Świecie przyjętego uchwałą nr 185/12 Rady Miejskiej w Świeciu z dnia 29 listopada 2012 r., zmienionego uchwałami Rady Miejskiej w Świeciu Nr 310/18 z dnia 1 marca 2018 r. oraz Nr 333/22 z dnia 31 marca 2022 r., uchwała się, co następuje:

Rozdział 1.
Ustalenia ogólne

§ 1. 1. Uchwała się miejscowy plan zagospodarowania przestrzennego dla działek nr 5/4, 5/5, 5/6, 5/7, 5/8, 5/14, 5/16, 5/18, 5/19, 5/20, 5/21, 5/22, 5/23, 5/24 i 5/25 położonych w Morsku, zwany dalej planem.

2. Podstawę prawną planu stanowi Uchwała Nr 331/22 Rady Miejskiej w Świeciu z dnia 31 marca 2022 roku w sprawie przystąpienia do sporządzenia miejscowego planu zagospodarowania przestrzennego dla działek nr 5/4, 5/5, 5/6, 5/7, 5/8, 5/14, 5/16, 5/18, 5/19, 5/20, 5/21, 5/22, 5/23, 5/24 i 5/25 położonych w Morsku.

3. Rysunek planu stanowi graficzne przedstawienie ustaleń planu oraz określa granicę obszaru objętego planem.

§ 2. Integralnymi częściami uchwały są:

- 1) rysunek planu w skali 1:1000, wraz z wrysem ze Studium uwarunkowań i kierunków zagospodarowania przestrzennego gminy Świecie, stanowiący załącznik nr 1 do uchwały;
- 2) rozstrzygnięcie o sposobie rozpatrzenia uwag do projektu planu, stanowiące załącznik nr 2 do uchwały;
- 3) rozstrzygnięcie o sposobie realizacji zapisanych w planie inwestycji z zakresu infrastruktury technicznej, które należą do zadań własnych gminy oraz zasadach ich finansowania, zgodnie z przepisami o finansach publicznych, stanowiące załącznik nr 3 do uchwały;
- 4) dane przestrzenne, stanowiące załącznik nr 4 do uchwały.

§ 3. Zakres obowiązywania ustaleń graficznych:

- 1) na rysunku planu zastosowano następujące oznaczenia graficzne o charakterze obowiązującym:
 - a) granica obszaru objętego planem miejscowym,
 - b) linia rozgraniczająca tereny o różnym przeznaczeniu lub różnych zasadach zagospodarowania,
 - c) oznaczenie terenu wydzielonego liniami rozgraniczającymi,

- d) strefa „W” ochrony archeologicznej,
 - e) granica Nadwiślańskiego Parku Krajobrazowego,
 - f) napowietrzna linia elektroenergetyczna średniego napięcia 15 kV wraz z pasem technicznym,
 - g) wymiarowanie,
 - h) przeznaczenie terenów;
- 2) charakter informacyjny mają wszelkie dodatkowe oznaczenia, opisy oraz symbole i oznaczenia geodezyjne zawarte na urzędowej kopii mapy zasadniczej pochodzącej z państwowego zasobu geodezyjnego i kartograficznego, na której wykonany został rysunek planu.

§ 4. Ilekroć w uchwale jest mowa o:

- 1) obszarze objętym planem – należy przez to rozumieć obszar będący przedmiotem ustaleń niniejszej uchwały;
- 2) przepisach odrębnych - należy przez to rozumieć przepisy prawa w zakresie prawa budowlanego, ochrony środowiska, ochrony zabytków i opieki nad zabytkami, dróg publicznych, gospodarki nieruchomościami i innych regulujących zasady działań inwestycyjnych na danym terenie;
- 3) rysunku planu – należy przez to rozumieć załączniki nr 1, wykonany na urzędowej kopii mapy zasadniczej pochodzącej z państwowego zasobu geodezyjnego i kartograficznego;
- 4) terenie - należy przez to rozumieć teren, o określonym przeznaczeniu i zasadach zagospodarowania, który został wyznaczony na rysunku planu liniami rozgraniczającymi, posiada oznaczenie – numer i symbol literowy oraz przypisane ustalenia, zawarte w niniejszej uchwale;
- 5) uchwale - należy przez to rozumieć niniejszą uchwałę;
- 6) ustawie - należy przez to rozumieć ustawę z dnia 27 marca 2003 r. o planowaniu i zagospodarowaniu przestrzennym.

§ 5. Pojęcia występujące w niniejszej uchwale, niewymienione w §4 należy stosować zgodnie z definicjami przyjętymi w ustawie oraz definicjami wynikającymi z przepisów odrębnych.

§ 6. Dla obszaru objętego planem ustala się następujące przeznaczenia:

- 1) RNR – teren gruntów ornych oraz upraw;
- 2) IWU – teren ujęcia wód;
- 3) KDS – teren drogi ekspresowej.

Rozdział 2. Ustalenia szczegółowe

§ 7. Dla terenu oznaczonego w planie symbolem: 1KDS ustala się:

- 1) przeznaczenie terenu – teren drogi ekspresowej;
- 2) zasady ochrony i kształtowania ładu przestrzennego – nie występuje potrzeba określania;

- 3) zasady ochrony środowiska, przyrody i krajobrazu:
- a) obszar położony jest w granicach Nadwiślańskiego Parku Krajobrazowego, wchodzącego w skład Zespołu Parków Krajobrazowych nad Dolną Wisłą, obowiązują przepisy odrębne;
 - b) obszar położony jest w obszarze Głównego Zbiornika Wód Podziemnych Nr 130 Dolna Wda, obowiązują przepisy odrębne,
 - c) obszar położony w strefie ochrony pośredniej ujęć wody, obowiązują przepisy odrębne;
- 4) zasady kształtowania krajobrazu – nie występuje potrzeba określania;
- 5) zasady ochrony dziedzictwa kulturowego i zabytków, w tym krajobrazów kulturowych, oraz dóbr kultury współczesnej – w granicach terenu znajduje się stanowisko archeologiczne objęte strefą ochrony archeologicznej „W”, dla której ustala się:
- wszelkie działania inwestycyjne należy prowadzić zgodnie z przepisami odrębnymi,
 - ochronę zabytku archeologicznego, należy uwzględnić na etapie projektowania i realizacji zagospodarowania i zabudowy terenu, zgodnie z przepisami odrębnymi;
- 6) wymagania wynikające z potrzeb kształtowania przestrzeni publicznych – nie występuje potrzeba określania;
- 7) zasady kształtowania zabudowy oraz wskaźniki zagospodarowania terenu, maksymalną i minimalną intensywność zabudowy jako wskaźnik powierzchni całkowitej zabudowy w odniesieniu do powierzchni działki budowlanej, minimalny udział procentowy powierzchni biologicznie czynnej w odniesieniu do powierzchni działki budowlanej, maksymalną wysokość zabudowy, minimalną liczbę miejsc do parkowania w tym miejsca przeznaczone na parkowanie pojazdów zaopatrzonych w kartę parkingową i sposób ich realizacji oraz linie zabudowy i gabaryty obiektów - szerokość w liniach rozgraniczających do 47 m zgodnie z rysunkiem planu;
- 8) granice i sposoby zagospodarowania terenów lub obiektów podlegających ochronie, na podstawie odrębnych przepisów, terenów górniczych, a także obszarów szczególnego zagrożenia powodzią, obszarów osuwania się mas ziemnych, krajobrazów priorytetowych określonych w audycie krajobrazowym oraz w planach zagospodarowania przestrzennego województwa – nie występuje potrzeba określania;
- 9) szczegółowe zasady i warunki scalania i podziału nieruchomości objętych planem miejscowym – nie występuje potrzeba określania;
- 10) szczególne warunki zagospodarowania terenów oraz ograniczenia w ich użytkowaniu, w tym zakaz zabudowy:
- a) obowiązują ograniczenia w zagospodarowaniu terenu wynikające z przepisów odrębnych w pasie technicznym napowietrznej linii elektroenergetycznej średniego napięcia 15 kV o szerokości 14 m (po 7 m z każdej strony linii),

- b) w przypadku skablowania napowietrznej linii elektroenergetycznej przestaje obowiązywać ograniczenie w pasie technicznym, natomiast obowiązuje ograniczenie w zagospodarowaniu terenu wynikające z przepisów odrębnych odpowiednich dla skablowanej sieci,
 - c) w przypadku zdemontowania napowietrznej linii elektroenergetycznej przestaje obowiązywać ograniczenie w pasie technicznym;
- 11) zasady modernizacji, rozbudowy i budowy systemów komunikacji i infrastruktury technicznej:
- a) dopuszcza się budowę, rozbudowę i przebudowę urządzeń infrastruktury technicznej zgodnie z przepisami odrębnymi,
 - b) ustala się powiązanie urządzeń infrastruktury technicznej z zewnętrznymi sieciami infrastruktury technicznej, zgodnie z przepisami odrębnymi,
 - c) dopuszcza się lokalizacje inwestycji celu publicznego z zakresu łączności publicznej, w rozumieniu przepisów odrębnych;
- 12) sposób i termin tymczasowego zagospodarowania, urządzania i użytkowania terenów – nie występuje potrzeba określania;
- 13) stawki procentowe, na podstawie których ustala się opłatę, o której mowa w art. 36 ust. 4 ustawy o planowaniu i zagospodarowaniu przestrzennym – 0%.

§ 8. Dla terenów oznaczonych w planie symbolami: **1RNR, 2RNR, 3RNR** ustala się:

- 1) przeznaczenie terenu – teren gruntów ornych oraz upraw;
- 2) zasady ochrony i kształtowania ładu przestrzennego – dopuszcza się lokalizowanie sieci oraz urządzeń infrastruktury technicznej, zgodnie z przepisami odrębnymi;
- 3) zasady ochrony środowiska, przyrody i krajobrazu:
 - a) obszar położony jest w granicach Nadwiślańskiego Parku Krajobrazowego, wchodzącego w skład Zespołu Parków Krajobrazowych nad Dolną Wisłą należy uwzględnić wymogi przepisów odrębnych,
 - b) obszar położony jest w obszarze Głównego Zbiornika Wód Podziemnych Nr 130 Dolna Wda należy uwzględnić wymogi przepisów odrębnych,
 - c) obszar położony w strefie ochrony pośredniej ujęć wody, obowiązują przepisy odrębne;
- 4) zasady kształtowania krajobrazu – nie występuje potrzeba określania;
- 5) zasady ochrony dziedzictwa kulturowego i zabytków, w tym krajobrazów kulturowych, oraz dóbr kultury współczesnej – w granicach terenów znajdują się stanowiska archeologiczne objętych strefą ochrony archeologicznej „W”, dla której ustala się:
 - wszelkie działania inwestycyjne należy prowadzić zgodnie z przepisami odrębnymi,
 - ochronę zabytku archeologicznego, należy uwzględnić na etapie projektowania i realizacji zagospodarowania i zabudowy terenu, zgodnie z przepisami odrębnymi;

- 6) wymagania wynikające z potrzeb kształtowania przestrzeni publicznych – nie występuje potrzeba określania;
- 7) zasady kształtowania zabudowy oraz wskaźniki zagospodarowania terenu, maksymalną i minimalną intensywność zabudowy jako wskaźnik powierzchni całkowitej zabudowy w odniesieniu do powierzchni działki budowlanej, minimalny udział procentowy powierzchni biologicznie czynnej w odniesieniu do powierzchni działki budowlanej, maksymalną wysokość zabudowy, minimalną liczbę miejsc do parkowania w tym miejsca przeznaczone na parkowanie pojazdów zaopatrzonych w kartę parkingową i sposób ich realizacji oraz linie zabudowy i gabaryty obiektów – dopuszcza się wyłącznie uprawy rolnicze za wyjątkiem terenu 1RNR, w którym dopuszcza się budowę dróg wewnętrznych na potrzeby obsługi ujęć wody, studni głębinowych zlokalizowanych w terenie o symbolu IIWU;
- 8) granice i sposoby zagospodarowania terenów lub obiektów podlegających ochronie, na podstawie odrębnych przepisów, terenów górniczych, a także obszarów szczególnego zagrożenia powodzią, obszarów osuwania się mas ziemnych, krajobrazów priorytetowych określonych w audycie krajobrazowym oraz w planach zagospodarowania przestrzennego województwa – nie występuje potrzeba określania;
- 9) szczegółowe zasady i warunki scalania i podziału nieruchomości objętych planem miejscowym – nie występuje potrzeba określania;
- 10) szczególne warunki zagospodarowania terenów oraz ograniczenia w ich użytkowaniu, w tym zakaz zabudowy: przez teren oznaczony 1RNR przebiega napowietrzna linia elektroenergetyczna średniego napięcia, zgodnie z rysunkiem planu, dla której ustala się:
 - a) obowiązują ograniczenia w zagospodarowaniu terenu wynikające z przepisów odrębnych w pasie technicznym napowietrznej linii elektroenergetycznej średniego napięcia 15 kV o szerokości 14 m (po 7 m z każdej strony linii),
 - b) w przypadku skablowania napowietrznej linii elektroenergetycznej przestaje obowiązywać ograniczenie w pasie technicznym, natomiast obowiązuje ograniczenie w zagospodarowaniu terenu wynikające z przepisów odrębnych odpowiednich dla skablowanej sieci,
 - c) w przypadku zdemontowania napowietrznej linii elektroenergetycznej przestaje obowiązywać ograniczenie w pasie technicznym;
- 11) zasady modernizacji, rozbudowy i budowy systemów komunikacji i infrastruktury technicznej:
 - a) obsługa komunikacyjna terenu oznaczonego symbolem 1RNR z drogi publicznej oznaczonej symbolem 1KDS,
 - b) obsługa komunikacyjna terenów oznaczonych symbolem 2RNR i 3RNR z drogi publicznej o symbolu 1KDS poprzez tereny 1RNR i IIWU,
 - c) dopuszcza się budowę, rozbudowę i przebudowę sieci uzbrojenia terenu oraz urządzeń infrastruktury technicznej, zgodnie z przepisami odrębnymi,

- d) ustala się powiązanie urządzeń infrastruktury technicznej z zewnętrznymi sieciami infrastruktury technicznej, zgodnie z przepisami odrębnymi,
 - e) dopuszcza się lokalizacje inwestycji celu publicznego z zakresu łączności publicznej, w rozumieniu przepisów odrębnych;
- 12) sposób i termin tymczasowego zagospodarowania, urządzania i użytkowania terenów – nie występuje potrzeba określania;
- 13) stawki procentowe, na podstawie których ustala się opłatę, o której mowa w art. 36 ust. 4 ustawy o planowaniu i zagospodarowaniu przestrzennym – 0%.

§ 9. Dla terenu oznaczonego w planie symbolem: **IIWU** ustala się:

- 1) przeznaczenie terenu – teren ujęcia wód;
- 2) zasady ochrony i kształtowania ładu przestrzennego:
 - a) ustala się lokalizację studni głębinowych wraz z urządzeniami i obiektami do ich obsługi,
 - b) dopuszcza się wygrodenie stref ochrony bezpośredniej ujęć wody, zgodnie z przepisami odrębnymi,
 - c) dopuszcza się lokalizowanie sieci oraz urządzeń infrastruktury technicznej, zgodnie z przepisami odrębnymi,
 - d) dopuszcza się poza terenem wydzielonym pod studnie głębinowe uprawy rolnicze,
 - e) nakaz likwidacji istniejących i niepracujących studzien niewykorzystywanych jako otwory obserwacyjne w systemie monitoringu;
- 3) zasady ochrony środowiska, przyrody i krajobrazu:
 - a) obszar położony jest w granicach Nadwiślańskiego Parku Krajobrazowego, wchodzącego w skład Zespołu Parków Krajobrazowych nad Dolną Wisłą, obowiązują przepisy odrębne,
 - b) obszar położony jest w obszarze Głównego Zbiornika Wód Podziemnych Nr 130 Dolna Wda, obowiązują przepisy odrębne,
 - c) obszar położony w strefie ochrony pośredniej ujęć wody, obowiązują przepisy odrębne;
- 4) zasady kształtowania krajobrazu – nie występuje potrzeba określania;
- 5) zasady ochrony dziedzictwa kulturowego i zabytków, w tym krajobrazów kulturowych, oraz dóbr kultury współczesnej – w granicach terenów znajdują się stanowiska archeologiczne objętych strefą ochrony archeologicznej „W”, dla której ustala się:
 - wszelkie działania inwestycyjne należy prowadzić zgodnie z przepisami odrębnymi,
 - ochronę zabytku archeologicznego, należy uwzględnić na etapie projektowania i realizacji zagospodarowania i zabudowy terenu, zgodnie z przepisami odrębnymi;
- 6) wymagania wynikające z potrzeb kształtowania przestrzeni publicznych – nie występuje potrzeba określania;

- 7) zasady kształtowania zabudowy oraz wskaźniki zagospodarowania terenu, maksymalną i minimalną intensywność zabudowy jako wskaźnik powierzchni całkowitej zabudowy w odniesieniu do powierzchni działki budowlanej, minimalny udział procentowy powierzchni biologicznie czynnej w odniesieniu do powierzchni działki budowlanej, maksymalną wysokość zabudowy, minimalną liczbę miejsc do parkowania w tym miejsca przeznaczone na parkowanie pojazdów zaopatrzonych w kartę parkingową i sposób ich realizacji oraz linie zabudowy i gabaryty obiektów:
- a) maksymalna i minimalna intensywność zabudowy – nie występuje potrzeba określania,
 - b) minimalny udział procentowy powierzchni biologicznie czynnej w odniesieniu do powierzchni działki budowlanej – nie występuje potrzeba określania,
 - c) maksymalna wysokość budowli, obiektów i urządzeń związanych z obsługą ujęcia wody, studni głębinowych – 6 m,
 - d) minimalną liczbę miejsc do parkowania w tym miejsca przeznaczone na parkowanie pojazdów zaopatrzonych w kartę parkingową – nie występuje potrzeba określania;
- 8) granice i sposoby zagospodarowania terenów lub obiektów podlegających ochronie, na podstawie odrębnych przepisów, terenów górniczych, a także obszarów szczególnego zagrożenia powodzią, obszarów osuwania się mas ziemnych, krajobrazów priorytetowych określonych w audycie krajobrazowym oraz w planach zagospodarowania przestrzennego województwa – nie występuje potrzeba określania;
- 9) szczegółowe zasady i warunki scalania i podziału nieruchomości objętych planem miejscowym – nie występuje potrzeba określania;
- 10) szczególne warunki zagospodarowania terenów oraz ograniczenia w ich użytkowaniu, w tym zakaz zabudowy: nie występuje potrzeba określania;
- 11) zasady modernizacji, rozbudowy i budowy systemów komunikacji i infrastruktury technicznej:
- a) obsługa komunikacyjna terenu z drogi publicznej oznaczonej symbolem 1KDS oraz drogami wewnętrznymi zrealizowanymi na potrzeby dojścia i dojazdu do ujęć wody w terenie 1RNR,
 - b) w terenie dopuszcza się budowę dróg wewnętrznych na potrzeby dojścia i dojazdu do ujęć wody zlokalizowanych w terenie,
 - c) dopuszcza się budowę, rozbudowę i przebudowę sieci uzbrojenia terenu oraz urządzeń infrastruktury technicznej, zgodnie z przepisami odrębnymi,
 - d) ustala się powiązanie urządzeń infrastruktury technicznej z zewnętrznymi sieciami infrastruktury technicznej, zgodnie z przepisami odrębnymi,
 - e) dopuszcza się lokalizację inwestycji celu publicznego z zakresu łączności publicznej, w rozumieniu przepisów odrębnych;
- 12) sposób i termin tymczasowego zagospodarowania, urządzania i użytkowania terenów – nie występuje potrzeba określania;

13) stawki procentowe, na podstawie których ustala się opłatę, o której mowa w art. 36 ust. 4 ustawy o planowaniu i zagospodarowaniu przestrzennym – 0%.

Rozdział 3. Przepisy końcowe

§ 10. Wykonanie niniejszej uchwały powierza się Burmistrzowi Świecia.

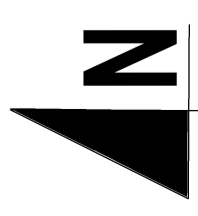
§ 11. W granicach objętych niniejszą uchwałą traci moc uchwała:

- 1) nr 66/99 Rady Miejskiej w Świeciu z dnia 25 marca 1999 r. w sprawie zmian miejscowego planu ogólnego zagospodarowania przestrzennego miasta Świecie (Dz. Urz. Woj. Kujawsko-Pomorskiego poz. 274 z dnia 8 czerwca 1999 r.);
- 2) nr 268/2000 Rady Miejskiej w Świeciu z dnia 28 września 2000 r. w sprawie miejscowego planu zagospodarowania przestrzennego obejmującego tereny przeznaczone pod budowę kanalizacji ściekowej i przepompowni we wsiach: Sartowice, Wiąg Morska (Dz. Urz. Woj. Kujawsko-Pomorskiego poz. 836 z dnia 4 grudnia 2000 r.).

§ 12. Uchwała wchodzi w życie po upływie 14 dni od dnia jej ogłoszenia w Dzienniku Urzędowym Województwa Kujawsko-Pomorskiego.

**Przewodniczący Rady
Miejskiej**

Jerzy Wójcik



**MIEJSCOWY PLAN ZAGOSPODAROWANIA PRZESTRZENNEGO
DLA DZIAŁEK NR 5/4, 5/5, 5/6, 5/7, 5/8, 5/14, 5/16, 5/18, 5/19, 5/20, 5/21,
5/22, 5/23, 5/24 I 5/25 POŁOŻONYCH W MORSKU**

SKALA 1:1000

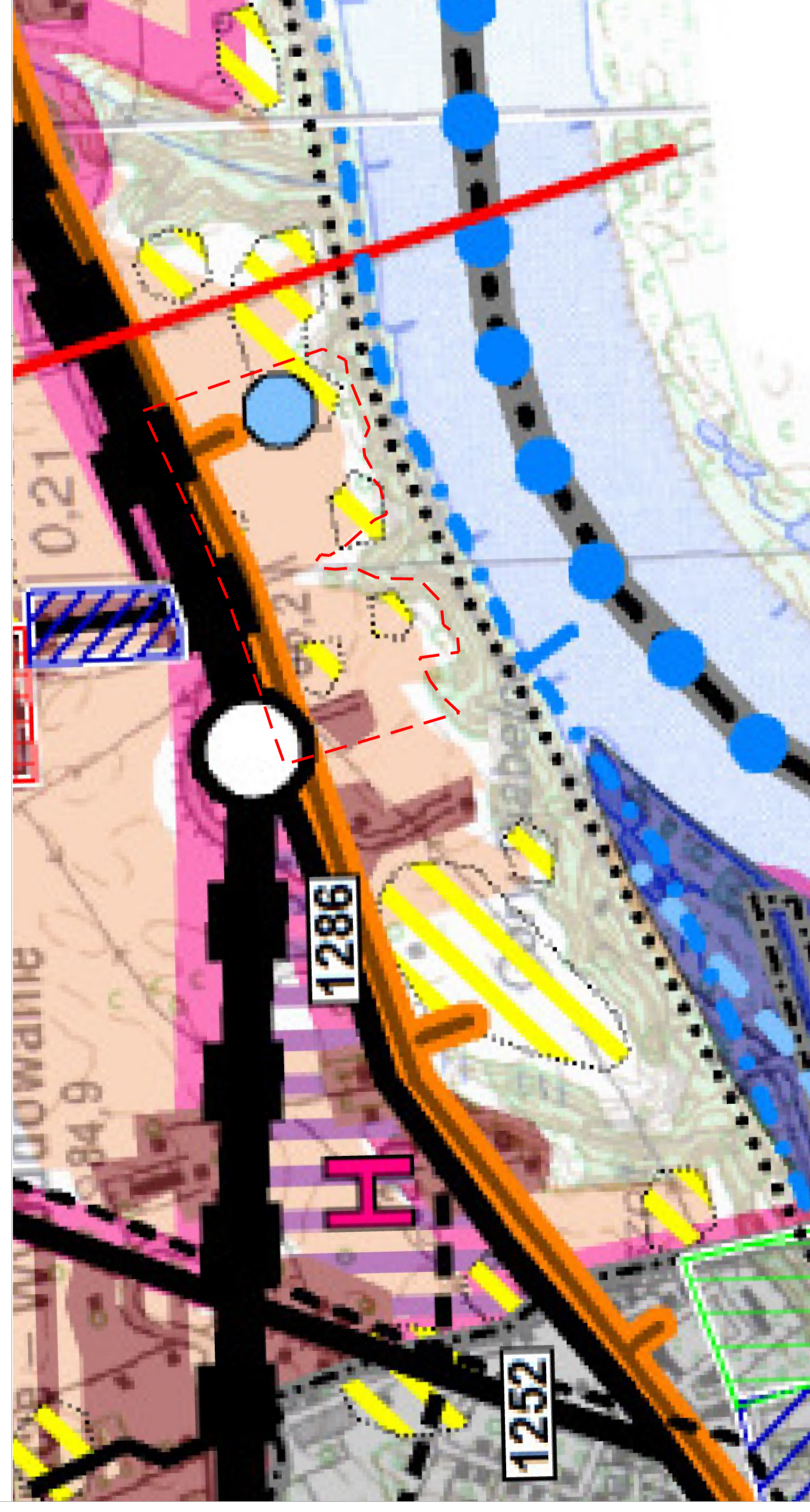
Załącznik nr 1 do Uchwały nr 470/23
Rady Miejskiej w Świeciu z dnia 29 czerwca 2023 r.

ORGAN SPORZĄDZAJĄCY: BURMISTRZ ŚWIECIA

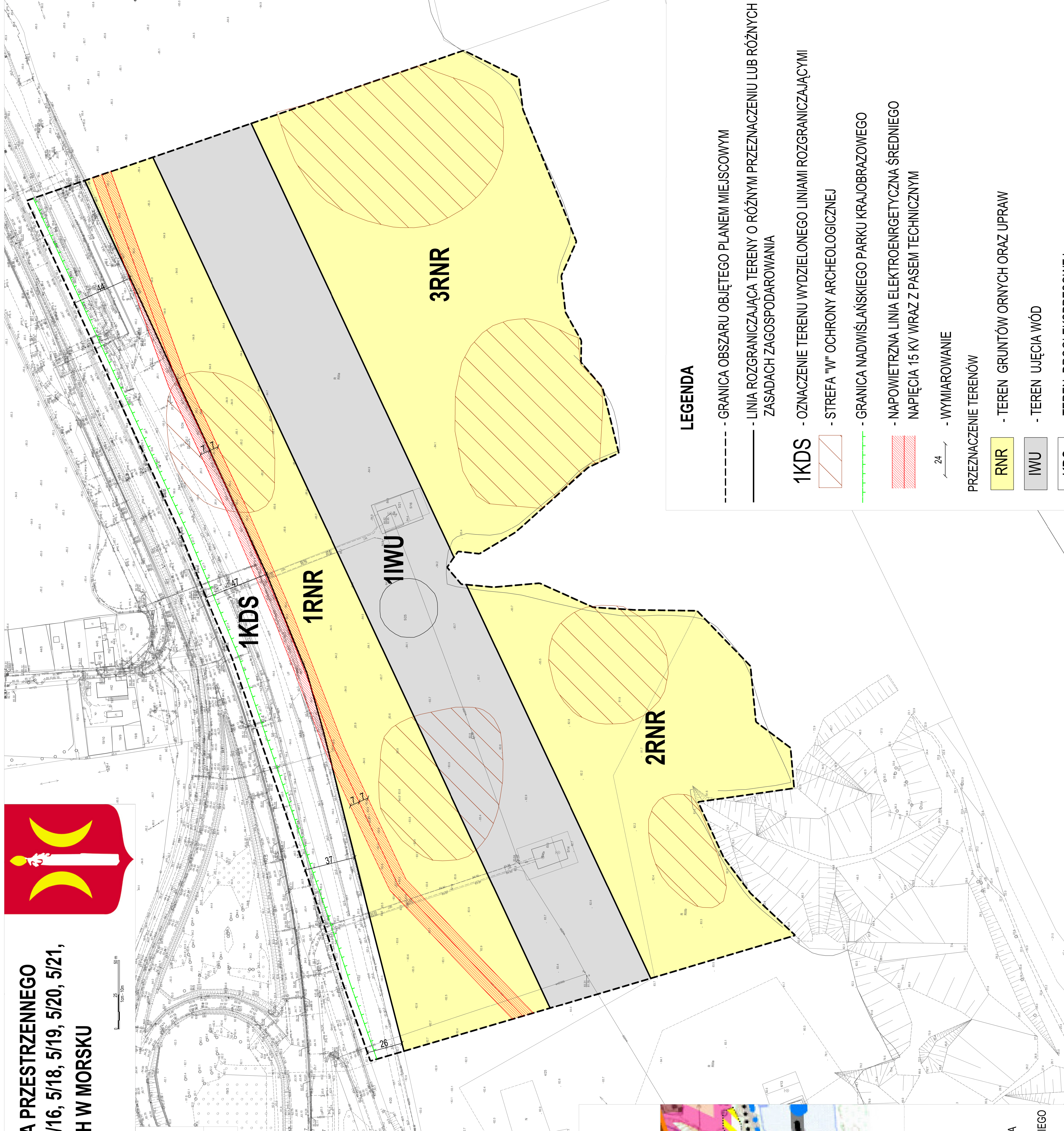
MAPA DO CELÓW OPINIODAWCZYCH
obr. Morsk

Organ prowadzący państwowy zasób geodezyjny i kartograficzny	Starosta Świecki
Nazwa materiału zasobu	
Identyfikator ewidencyjny	WGK.1.6642.627.2022
Data wydania kopii	2022.04.08
Imię, nazwisko i podpis osoby reprezentującej organ	Sandra Balcer
Lukrad współrzędnych: PL-200 ścieła 6 (EPSG:2177)	

**Studium Uwarunkowań i Kierunków Zagospodarowania
Przestrzennego Gminy Świecie
Skala 1:10 000**



- OBSZAR OBJĘTY PLANEM
- ZABUDOWA MIEJSCOWOŚCI - DO ADAPTACJI, MODERNIZACJI, UZUPELNIENIA
- GRUNTY ROLNE (KLASY BONITACYJNEJ I-III)
- POZOSTAŁE TERENY - DLA KTÓRYCH NIE PRZEWIDUJE SIĘ ZMIANY PRZEZNACZENIA
- GRANICA ZESPÓŁU PARKÓW KRAJOBRAZOWYCH CHELMIŃSKIEGO I NADWIŚLAŃSKIEGO
- STREFA OCHRONY ARCHEOLOGICZNEJ W



LEGENDA

- - - GRANICA OBSZARU OBJĘTEGO PLANEM MIEJSCOWYM
- - - LINIA ROZGRANICZAJĄCA TERENY O RÓŻNYM PRZEZNACZENIU LUB RÓŻNYCH ZASADACH ZAGOSPODAROWANIA

1KDS - OZNACZENIE TERENU WYDZIELONEGO LINIAMI ROZGRANICZAJĄCYMI

- STREFA "W" OCHRONY ARCHEOLOGICZNEJ

- GRANICA NADWIŚLAŃSKIEGO PARKU KRAJOBRAZOWEGO

- NAPOWIETRZNA LINIA ELEKTROENERGETYCZNA ŚREDNIEGO NAPIĘCIA 15 KV WRAZ Z PASEM TECHNICZNYM

24 - WYMIAROWANIE

PRZEZNACZENIE TERENÓW

RNR - TEREN GRUNTÓW ORNYCH ORAZ UPRAW

IWU - TEREN UJĘCIA WÓD

KDS - TEREN DROGI EKSPRESOWEJ

Załącznik Nr 2 do uchwały Nr 470/23
Rady Miejskiej w Świeciu
z dnia 29 czerwca 2023 r.

**ROZSTRZYGNIĘCIE RADY MIEJSKIEJ W ŚWIECIU
o sposobie rozpatrzenia uwag do miejscowego planu zagospodarowania przestrzennego dla działek nr 5/4,
5/5, 5/6, 5/7, 5/8, 5/14, 5/16, 5/18, 5/19, 5/20, 5/21, 5/22, 5/23, 5/24 i 5/25 położonych w Morsku.**

Projekt miejscowego planu zagospodarowania przestrzennego dla działek Nr 5/4, 5/5, 5/6, 5/7, 5/8, 5/14, 5/16, 5/18, 5/19, 5/20, 5/21, 5/22, 5/23, 5/24 i 5/25 położonych w Morsku wraz z prognozą oddziaływania na środowisko został wyłożony do publicznego wglądu w dniach od 19 kwietnia 2023 r. do 24 maja 2023 r. W dniu 10 maja 2023 r. przeprowadzona została dyskusja publiczna nad przyjętymi w projekcie planu miejscowego rozwiązaniami. Termin wnoszenia uwag upłynął dnia 14 czerwca 2023 r.

Do wyłożonego do publicznego wglądu projektu miejscowego planu zagospodarowania przestrzennego wraz z prognozą oddziaływania na środowisko nie wpłynęły uwagi.

**ROZSTRZYGNIECIE O SPOSOBIE REALIZACJI ZAPISANYCH W PLANIE INWESTYCJI
Z ZAKRESU INFRASTRUKTURY TECHNICZNEJ NALEŻĄCYCH DO ZADAŃ WŁASNYCH GMINY
ORAZ ZASADACH ICH FINANSOWANIA**

Na podstawie art. 20 ust. 1 ustawy z dnia 27 marca 2003 r. o planowaniu i zagospodarowaniu przestrzennym (Dz. U. z 2023 r. poz. 977) określa się następujący sposób realizacji oraz zasady finansowania inwestycji z zakresu infrastruktury technicznej, które należą do zadań własnych gminy.

§ 1. Inwestycje z zakresu infrastruktury technicznej służące zaspokajaniu zbiorowych potrzeb mieszkańców stanowią, zgodnie z art. 7 ust. 1 ustawy z dnia 8 marca 1990 r. o samorządzie gminnym (Dz. U. z 2023 r. poz. 40 z późn. zm.) zadania własne gminy.

§ 2. Zasady obsługi oraz charakterystyka rozwiązań w zakresie infrastruktury technicznej, w tym komunikacyjnej na obszarze opracowania planu miejscowego, zostały określone w jego ustaleniach.

§ 3. Inwestycje z zakresu infrastruktury technicznej należące do zadań własnych gminy to:

- 1) realizacja dróg publicznych na terenach przeznaczonych w planie pod taką funkcję, realizowana głównie jako budowa nowych dróg i przebudowa dróg istniejących, wraz z urządzeniem tych dróg i ich fragmentów, głównie nawierzchni jezdni i chodników;
- 2) budowa sieci wodociągowej i kanalizacyjnej, przy czym koszty związane z budową nowych urządzeń dotyczą rozbudowy i uzupełnienia istniejących systemów.

Z uwagi na brak wyznaczenia w miejscowym planie terenów przewidzianych pod funkcję dróg publicznych dojazdowych stanowiących obsługę dla terenu IIWU, gmina nie poniesie kosztów związanych z ich realizacją.

§ 4. Opis sposobu realizacji inwestycji:

1. Realizacja inwestycji przebiegać będzie zgodnie z obowiązującymi przepisami w tym m.in. ustawą Prawo budowlane, ustawą o drogach publicznych, ustawą Prawo zamówień publicznych, ustawą o samorządzie gminnym, ustawą o gospodarce komunalnej i ustawą Prawo ochrony środowiska oraz ustawą o lasach wraz z odpowiednimi rozporządzeniami.

2. Sposób realizacji inwestycji określonych w § 3 może ulegać modyfikacji wraz z dokonującym się postępowaniem techniczno-technologicznym, zgodnie z zasadą stosowania najlepszej dostępnej techniki, określonej w art. 3 pkt 10 ustawy z dnia 27 kwietnia 2001 r. Prawo ochrony środowiska (Dz. U. z 2022 r. poz. 2556 z późn. zm.), o ile nie stanowi naruszenia ustaleń planu.

§ 5. Zasady finansowania inwestycji z zakresu infrastruktury technicznej, które należą do zadań własnych gminy.

1. Finansowanie inwestycji z zakresu infrastruktury technicznej, które należą do zadań własnych gminy, ujętych w niniejszym planie podlega przepisom ustawy z dnia 27 sierpnia 2009 r. o finansach publicznych (Dz. U. z 2022 r. poz. 1634 z późn. zm.). przy czym:

- wydatki majątkowe gminy Świecie określa uchwała Rady Miejskiej w Świeciu,
- wydatki inwestycyjne finansowane z budżetu gminy Świecie uchwała się w uchwale budżetowej,
- inwestycje, których okres realizacji przekracza jeden rok budżetowy, ujmowane są w wieloletniej prognozie finansowej.

2. Zadania z zakresu budowy studni głębinowych finansowane będą na podstawie art. 15 ust. 1 ustawy o zbiorowym zaopatrzeniu w wodę i zbiorowym odprowadzaniu ścieków z dnia 7 czerwca 2001 r. (Dz. U. z 2023 r. poz. 537) przez budżet gminy Świecie lub ze środków własnych Zakładu Wodociągów i Kanalizacji Sp. z o.o. w Świeciu w oparciu o uchwalone przez Radę Miejską w Świeciu wieloletnie plany rozwoju i modernizacji urządzeń wodociągowych i urządzeń kanalizacyjnych.

3. Zadania z zakresu budowy sieci energetycznych i gazowych finansowane będą na podstawie art. 7 ust. 4 i 5 ustawy z dnia 10 kwietnia 1997 r. Prawo energetyczne (Dz. U. z 2022 r. poz. 1385 z późn. zm.).

Załącznik Nr 4 do uchwały Nr 470/23
Rady Miejskiej w Świeciu
z dnia 29 czerwca 2023 r.
Zalacznik4.gml

Dane przestrzenne, o których mowa w art. 67a ust. 3 i 5 ustawy z dnia 27 marca 2003 r. o planowaniu i zagospodarowaniu przestrzennym (j.t. Dz.U. z 2020 r. poz. 293 z późn. zm.) ujawnione zostaną po kliknięciu w ikonę

UZASADNIENIE

Na podstawie art. 18 ust. 2 pkt 5 ustawy z dnia 8 marca 1990 roku o samorządzie gminnym (Dz. U. z 2023 r. poz. 40 z późn. zm.) do wyłącznej właściwości rady gminy należy uchwalanie studium uwarunkowań i kierunków zagospodarowania przestrzennego gminy oraz miejscowych planów zagospodarowania przestrzennego.

Na podstawie art. 20 ust. 1 ustawy z dnia 27 marca 2003 r. o planowaniu i zagospodarowaniu przestrzennym (Dz. U. z 2023 r. poz. 977) plan miejscowy uchwała rada gminy, po stwierdzeniu, że nie narusza on ustaleń studium, rozstrzygając jednocześnie o sposobie rozpatrzenia uwag do projektu planu oraz sposobie realizacji, zapisanych w planie, inwestycji z zakresu infrastruktury technicznej, które należą do zadań własnych gminy, oraz zasadach ich finansowania, zgodnie z przepisami o finansach publicznych. Część tekstowa planu stanowi treść uchwały, część graficzna oraz wymagane rozstrzygnięcia stanowią załączniki do uchwały.

Procedurę sporządzenia planu Burmistrz Świecia rozpoczął na podstawie Uchwały Nr 331/22 Rady Miejskiej w Świeciu z dnia 31 marca 2022 roku w sprawie przystąpienia do sporządzenia miejscowego planu zagospodarowania przestrzennego dla działki nr 5/4, 5/5, 5/6, 5/7, 5/8, 5/14, 5/16, 5/18, 5/19, 5/20, 5/21, 5/22, 5/23, 5/24 i 5/25 położonych w Morsku.

Wymieniona uchwała rozpoczęła tryb formalno – prawny sporządzenia planu miejscowego określony w ustawie z dnia 27 marca 2003 r. o planowaniu i zagospodarowaniu przestrzennym.

1. Sposób realizacji wymogów wynikających z art. 1 ust. 2-4 ustawy z dnia 27 marca 2003 r. o planowaniu i zagospodarowaniu przestrzennym.

Przy opracowaniu miejscowego planu zagospodarowania przestrzennego wzięto pod uwagę:

- 1) **wymagania ładu przestrzennego, w tym urbanistyki i architektury:** w planie miejscowym określono wymagania lokalizacji sieci oraz urządzeń infrastruktury technicznej, lokalizację studni głębinowych wraz z urządzeniami i obiektami do ich obsługi, inwestycji celu publicznego z zakresu łączności publicznej oraz zasady kształtowania zabudowy i wskaźniki zagospodarowania terenu. Ustalenia te zapewniają uwzględnienie w planie miejscowym wymagań ładu przestrzennego, w tym urbanistyki i architektury;
- 2) **walory architektoniczne i krajobrazowe:** w planie miejscowym w § 7 ust. 3, § 8 ust. 3, § 9 ust. 3, zawarto ustalenia dotyczące zasad ochrony środowiska, przyrody i krajobrazu;
- 3) **wymagania ochrony środowiska, w tym gospodarowania wodami i ochrony gruntów rolnych i leśnych:** plan miejscowy w § 7 ust. 3, § 8 ust. 3, § 9 ust. 3 zawiera

ustalenia dotyczące zasad ochrony środowiska, przyrody i krajobrazu. Obszar objęty planem położony jest w granicach Nadwiślańskiego Parku Krajobrazowego, wchodzącego w skład Zespołu Parków Krajobrazowych nad Dolną Wisłą, w myśli ustawy z dnia 16 kwietnia 2004 r. o ochronie przyrody (Dz.U. z 2022 r. poz. 916), w obszarze Głównego Zbiornika Wód Podziemnych Nr 130 Dolna Wda oraz w strefie pośredniej ujęć wody. Na obszarze objętym planem miejscowym nie znajdują się grunty rolne i leśne, które wymagałyby uzyskania zgody, o której mowa w art. 7 ustawy z dnia 3 lutego 1995 r. o ochronie gruntów rolnych i leśnych (Dz.U. z 2021 r. poz. 1326 z późn. zm);

- 4) **wymagania ochrony dziedzictwa kulturowego i zabytków oraz dóbr kultury współczesnej:** plan miejscowy w § 7 ust. 5, § 8 ust. 5, § 9 ust. 5 zawiera ustalenia dotyczące zasad ochrony dziedzictwa kulturowego i zabytków, w tym krajobrazów kulturowych oraz dóbr kultury współczesnej. Na obszarze objętym planem miejscowym nie wyznaczono strefy ochrony konserwatorskiej oraz wyznaczono strefę ochrony archeologicznej;
- 5) **wymagania ochrony zdrowia oraz bezpieczeństwa ludzi i mienia, a także potrzeby osób niepełnosprawnych:** plan miejscowy w § 7 ust. 10, § 8 ust. 10, § 9 ust. 10 zawarto szczególne warunki zagospodarowania terenów oraz ograniczenia w ich użytkowaniu, a w § 7 ust. 8, § 8 ust. 8, § 9 ust. 8 ustalenia dotyczące granic i sposobów zagospodarowania terenów lub obiektów podlegających ochronie, na podstawie odrębnych przepisów, terenów górniczych, a także obszarów szczególnego zagrożenia powodzią, obszarów osuwania się mas ziemnych, krajobrazów priorytetowych określonych w audycie krajobrazowym oraz w planach zagospodarowania przestrzennego województwa. Obszar opracowania planu położony jest poza obszarami szczególnego zagrożenia powodzią, obszarów osuwania się mas ziemnych. Biorąc pod uwagę przeznaczenie terenów w planie miejscowym nie wystąpiła potrzeba określania minimalnej liczby miejsc do parkowania w tym miejsc przeznaczonych na parkowanie pojazdów zaopatrzonych w kartę parkingową;
- 6) **walory ekonomiczne przestrzeni:** plan miejscowy poprzez ustalenie przeznaczenia terenów oraz optymalnych wskaźników zagospodarowania terenu i kształtowania zabudowy uwzględnia walory ekonomiczne przestrzeni. Dla przedmiotowego opracowania została sporządzona Prognoza skutków finansowych uchwalenia miejscowego planu zagospodarowania przestrzennego;

- 7) **prawo własności:** ustalenia planu oraz sposób wyznaczania terenów wydzielonych liniami rozgraniczającymi określono mając na uwadze poszanowanie prawa własności, nw. nieruchomości gruntowe objęte planem są własnością: dz. nr 5/4, 5/5, 5/6, 5/7, 5/8, 5/18, 5/20, 5/22, 5/23, 5/24: własność Skarb Państwa, trwały zarząd Generalna Dyrekcja Dróg Krajowych i Autostrad w Warszawie, dz. nr 5/14, 5/19, 5/21: własność Gmina Świecie, użytkownik wieczysty Zakład Wodociągów i Kanalizacji Sp. z o.o. w Świeciu, dz. nr 5/16: własność Zakład Wodociągów i Kanalizacji Sp. z o.o. w Świeciu, dz. nr 5/25: własność Skarb Państwa, wykonywanie prawa własności przez Krajowy Ośrodek Wsparcia Rolnictwa Oddział Terenowy w Bydgoszczy;
- 8) **potrzeby obronności i bezpieczeństwa państwa:** na obszarze objętym planem nie występują tereny, obiekty i urządzenia służące obronności i bezpieczeństwu państwa. Projekt planu został uzgodniony z właściwymi organami wojskowymi, ochrony granic oraz bezpieczeństwa państwa;
- 9) **potrzeby interesu publicznego:** plan miejscowy w § 7 ust. 11, § 8 ust. 11, § 9 ust. 11 zawiera ustalenia dotyczące zasad modernizacji, rozbudowy i budowy systemów komunikacji i infrastruktury technicznej, stanowiących inwestycje celu publicznego;
- 10) **potrzeby w zakresie rozwoju infrastruktury technicznej, w szczególności sieci szerokopasmowych:** w ustaleniach planu dopuszcza się budowę i przebudowę istniejącej sieci infrastruktury technicznej, zgodnie z obowiązującymi przepisami odrębnymi, plan nie ogranicza możliwości realizacji infrastruktury sieci szerokopasmowej;
- 11) **zapewnienie udziału społeczeństwa w pracach nad miejscowym planem zagospodarowania przestrzennego, w tym przy użyciu środków komunikacji elektronicznej:** w celu zapewniania udziału społeczeństwa w procedurze sporządzania miejscowego planu zgodnie z art. 17 pkt 1 oraz pkt 9 ustawy o planowaniu i zagospodarowaniu przestrzennym oraz zgodnie z art. 39, art. 40 i art. 41 ustawy z dnia 3 października 2008 r. o udostępnianiu informacji o środowisku o jego ochronie, udziale społeczeństwa w ochronie środowiska oraz o ocenach oddziaływania na środowisko (Dz. U. z 2023 r. poz. 1029). Burmistrz Świecia kolejno dopełnił czynności określone w ww. ustawach. Ogłosił w prasie miejscowej, a także w sposób zwyczajowo przyjęty w danej miejscowości, podjęcie uchwały o przystąpieniu do sporządzenia planu, określając formę, miejsce i termin składania wniosków do planu, nie krótszy niż 21 dni od dnia ogłoszenia. Informacja o podjęciu uchwały o przystąpieniu do sporządzenia planu oraz o możliwości składania wniosków została również zamieszczona na stronie internetowej

BIP Urzędu Miejskiego w Świeciu w dniu 7.04.2022 r. Burmistrz następnie ogłosił w prasie miejscowej, a także w sposób zwyczajowo przyjęty w danej miejscowości o wyłożeniu projektu miejscowego planu zagospodarowania przestrzennego wraz z prognozą oddziaływania na środowisko do publicznego wglądu, co najmniej 7 dni przed dniem wyłożenia oraz na okres co najmniej 21 dni, a także zorganizował w tym czasie dyskusję publiczną nad przyjętymi w projekcie planu rozwiązaniami. W ogłoszeniu o wyłożeniu projektu planu do publicznego wglądu poinformowano o możliwości składania uwag do projektu planu oraz wyznaczono termin, w którym osoby fizyczne i prawne oraz jednostki organizacyjne nieposiadające osobowości prawnej mogą wносить uwagi dotyczące projektu planu. Informacja o wyłożeniu projektu planu do publicznego wglądu oraz o możliwości składania uwag i terminie dyskusji publicznej została również zamieszczona na stronie internetowej BIP Urzędu Miejskiego w Świeciu w dniu 05.04.2023 r. Dyskusja publiczna nad przyjętymi w projekcie planu rozwiązaniami odbyła się w dniu 10.05.2023 r. W wyznaczonym terminie nie wpłynęła żadna uwaga;

- 12) **zachowanie jawności i przejrzystości procedur planistycznych:** na każdym etapie procedury planistycznej dotyczącej planu miejscowego zapewniono jawność i przejrzystość ww. procedury. W szczególności dotyczy to etapów związanych z udziałem społeczeństwa. W całości wypełniono art. 17 ustawy o planowaniu i zagospodarowaniu przestrzennym oraz art. 39 ustawy o udostępnianiu informacji o środowisku i jego ochronie, udziale społeczeństwa w ochronie środowiska oraz o ocenach oddziaływania na środowisko. Ponadto organ sporządzający projekt planu zapewnił stałą możliwość udzielania wszelkich informacji związanych z etapem i trybem sporządzania przedmiotowego planu miejscowego;
- 13) **potrzebę zapewnienia odpowiedniej ilości i jakości wody, do celów zaopatrzenia ludności:** plan miejscowy w § 7 ust. 11, § 8 ust. 11, § 9 ust. 11 zawiera ustalenia dotyczące zasad modernizacji, rozbudowy i budowy systemów komunikacji i infrastruktury technicznej. Biorąc pod uwagę przeznaczenie wynikające z planu miejscowego nie wystąpiła potrzeba określenia systemów zaopatrzenia w wodę oraz sposobu zaopatrzenia w wodę. Ustalenia planu miejscowego mają umożliwić lokalizację studni głębinowych wraz z urządzeniami i obiektami do ich obsługi, wygrodenienie stref ochrony bezpośredniej i pośredniej ujęć wody, zgodnie z przepisami odrębnymi;
- 14) **ustalając przeznaczenie terenu lub określając potencjalny sposób zagospodarowania i korzystania z terenu, organ waży interes publiczny i interesy**

prywatne, w tym zgłaszane w postaci wniosków i uwag, zmierzające do ochrony istniejącego stanu zagospodarowania terenu, jak i zmian w zakresie jego zagospodarowania, a także analizy ekonomiczne, środowiskowe i społeczne: w ramach procedury planistycznej w odpowiedzi na ogłoszenie Burmistrza Świecia o przystąpieniu do sporządzenia planu miejscowego oraz na etapie wyłożenia projektu planu do publicznego wglądu nie wpłynęły wnioski od osób prywatnych;

15) wymagania ład przestrzennego, efektywnego gospodarowania przestrzenią oraz walorów ekonomicznych przestrzeni:

- **kształtowanie struktur przestrzennych przy uwzględnieniu dążenia do minimalizowania transportochłonności układu przestrzennego:** istniejąca sieć komunikacyjna usytuowana poza granicami planu uwzględnia odpowiednie kształtowanie ciągów komunikacyjnych, co pozwala na właściwe i oszczędne ekonomicznie prowadzenie transportu indywidualnego, jak i zbiorowego,
- **lokalizowanie nowej zabudowy mieszkaniowej w sposób umożliwiający mieszkańcom maksymalne wykorzystanie publicznego transportu zbiorowego jako podstawowego środka transportu:** plan miejscowy nie zezwala na lokalizację nowej zabudowy mieszkaniowej;
- **zapewnianie rozwiązań przestrzennych, ułatwiających przemieszczanie się pieszych i rowerzystów:** zapewniono obsługę komunikacyjną z istniejących i projektowanych dróg. Parametry ciągów komunikacyjnych umożliwiają w liniach rozgraniczających na zrealizowanie układu komunikacji pieszej i rowerowej,
- **dążenie do planowania i lokalizowania nowej zabudowy w szczególności poprzez uzupełniania istniejącej zabudowy:** plan miejscowy nie zezwala na lokalizację zabudowy mieszkaniowej.

2. Zgodność z wynikami analizy, o której mowa w art. 32 ust. 1, wraz z datą uchwały rady gminy, o której mowa w art. 32 ust. 2 ustawy z dnia 27 marca 2003 r. o planowaniu i zagospodarowaniu przestrzennym.

Miejscowy plan zagospodarowania przestrzennego jest zgodny z Uchwałą Nr 377/18 Rady Miejskiej w Świeciu z dnia 28 września 2018 r. w sprawie aktualności studium uwarunkowań i kierunków zagospodarowania przestrzennego gminy Świecie oraz miejscowych planów zagospodarowania przestrzennego.

Ustalenia planu są zgodne z polityką przestrzenną gminy Świecie określoną w studium uwarunkowań i kierunków zagospodarowania przestrzennego gminy Świecie, podjętym Uchwałą Nr 185/12 Rady Miejskiej w Świeciu z dnia 29 listopada 2012 r., zmienionym Uchwałą Nr 310/18 Rady Miejskiej w Świeciu z dnia 1 marca 2018 r. oraz Uchwałą Nr 333/22 Rady Miejskiej w Świeciu z dnia 31 marca 2022 r.

3. Wpływ na finanse publiczne, w tym budżet gminy.

Dla przedmiotowego opracowania została sporządzona prognoza skutków finansowych uchwalenia miejscowego planu zagospodarowania przestrzennego, w której określono wpływ na finanse publiczne.

Na podstawie art. 15 ust. 2 pkt 12 ustawy z dnia 27 marca 2003 r. o planowaniu i zagospodarowaniu przestrzennym określono stawkę procentową, na podstawie, której ustala się opłatę, o której mowa w art. 36 ust. 4 ustawy o planowaniu i zagospodarowaniu przestrzennym, dla wszystkich terenów w wysokości 0% wzrostu wartości nieruchomości.

Mając na uwadze przeprowadzoną procedurę planistyczną oraz przygotowanie uchwały zgodnie z celem planu miejscowego, podjęcie uchwały jest w pełni uzasadnione.