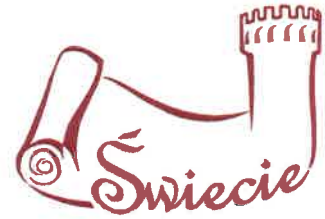




Burmistrz Świecia



Świecie, 28.04.2023 r.

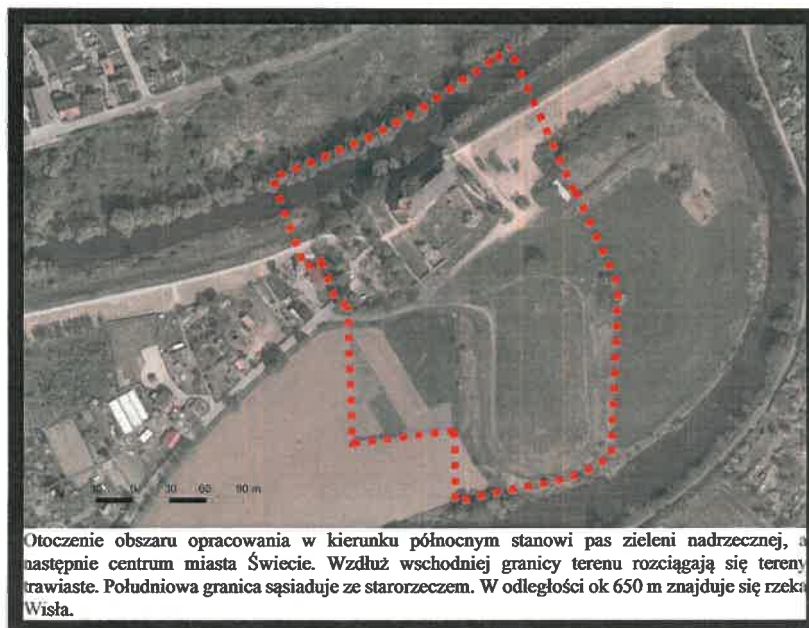
OR.V.0003.4.2023

**Szanowny Pan
Dariusz Woźniak
Radny Rady Miejskiej w Świeciu**

Na podstawie art. 24 ust. 6 ustawy z dnia 8 marca 1990 r. o samorządzie gminnym (Dz. U. z 2022 r. poz. 559, 1005 i 1079) udzielam odpowiedzi na interpelację z dnia 18 kwietnia br. (przekazaną burmistrzowi 18 kwietnia br.) dotyczącą zagospodarowania okolic rzeki Wdy.

Na wstępie pragnę zaznaczyć, że do Urzędu Miejskiego w Świeciu nie wpłynęła żadna petycja dotycząca zagospodarowania terenów położonych przy rzece Wdzie.

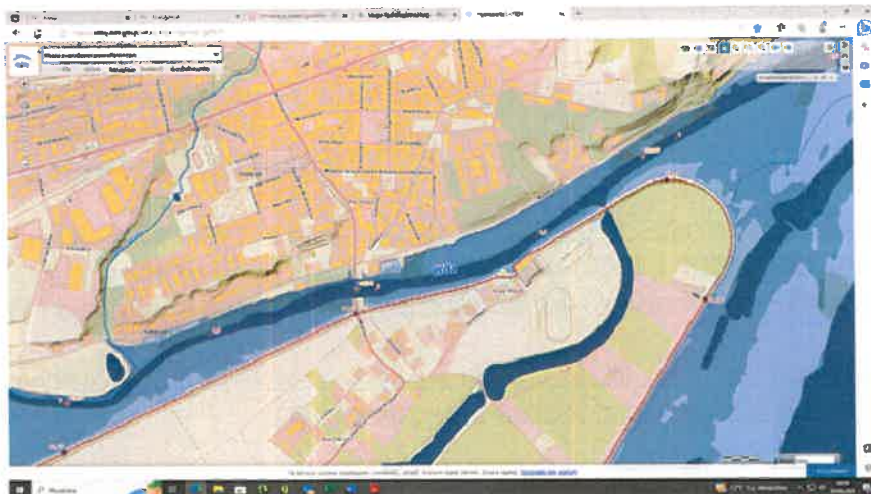
Pomimo tego w odpowiedzi na Pańską interpelację informuję, że w planach Gminy Świecie już w 2018 r. znalazł się projekt zagospodarowania otoczenia wokół Zamku położonego między rzekami Wisłą i Wdą oraz zostały podjęte konkretne działania. Wykonanie tego projektu poprzedził konkurs na koncepcję zagospodarowania Zamku Krzyżackiego w Świeciu i jego najbliższego otoczenia ogłoszony w 2016 r. Jury uhonorowało pierwszą nagrodą zespół w składzie: Kamila Miszczak, Wioletta Wasyliak, Mateusz Przybyszewski, Patrycja Pawelec. Zwycięzcy konkursu otrzymali nagrodę w wysokości 25 000 zł. W konkursie mogli wziąć udział projektanci z całej Polski. Zakres merytoryczny pracy obejmował propozycję rozwiązań funkcjonalnych i estetycznych przy odpowiednim wykorzystaniu zasobów lokalnych. Teren ma służyć jako przestrzeń publiczna przeznaczona dla mieszkańców i turystów oraz przyczynić się do kreowania dobrego wizerunku gminy oraz promocji miejscowości.



Otoczenie obszaru opracowania w kierunku północnym stanowi pas zieleni nadrzecznej, a następnie centrum miasta Świecie. Wzdłuż wschodniej granicy terenu rozciągają się tereny trawiaste. Południowa granica sąsiaduje ze starorzeczem. W odległości ok 650 m znajduje się rzeka Wisła.

*ul. Wojska Polskiego 124, 86-100 Świecie
tel. (52) 333 23 10, fax (52) 333 23 11
e-mail: sekretariat@swiecie.eu, www.swiecie.eu*

Jako teren mający spełniać funkcję rekreacyjną i wypoczynkową wskazano do projektu największy obszar (ok. 5 ha) do wykorzystania zlokalizowany przy rzece Wdzie, niebędący w obszarze zalewowym. Zgodnie z ustawą o finansach publicznych wydatki publiczne powinny być dokonywane w sposób celowy i oszczędny, z zachowaniem zasady optymalnego doboru metod i środków służących osiągnięciu zamierzonych celów. Z uwagi na to niezasadnym byłoby lokowanie terenu rekreacyjno-wypoczynkowego na terenie zalewowym, jeśli jest możliwość lokalizacji w miejscu, którego dodatkowym atutem jest bliskość atrakcji kulturowo-historycznej – Zamek krzyżacki w Świeciu z odpowiednim zapleczem parkingowym umożliwiającym wygodny dostęp do terenów rekreacyjno-wypoczynkowych dla osób z niepełnosprawnościami.



Tereny zagrożone powodzią

Ponadto teren ten stanowi bezpieczny punkt wypoczynku i zabaw dla dzieci, ponieważ minimalizuje ryzyko bezpośredniego kontaktu z wodą. Jest to najbardziej atrakcyjny teren położony przy rzece Wdzie na obszarze miasta, jednocześnie poza terenem zalewowym. Pozostałe tereny znajdują się w obszarze zalewowym z dużym czasem zagrożenia powodziowego.

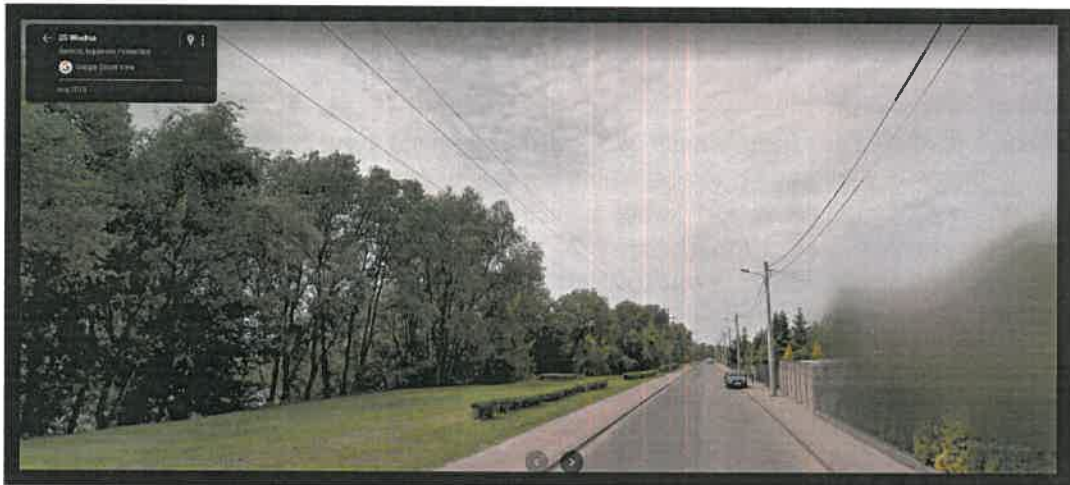
Funkcję bulwarów, zgodnie z definicją tj. „szeroka, wysadzona drzewami ulica spacerowa w dużym mieście”, pełni biegnąca wzdłuż rzeki obecnie remontowana ul. Wodna oraz ul. Nadbrzeżna, gdzie wykonano w 2022 r. projekt budowy chodnika, oświetlenia oraz wyznaczenia na jezdni ciągów rowerowych i punktów odpoczynku dla mieszkańców z widokiem na rzekę i Zamek (co ważne: inwestycję na drugiej ze wskazanych ulic planujemy rozpocząć w najbliższych miesiącach). Ponadto w tej okolicy zlokalizowano nowy Skate Park, kalistenikę i wprowadzono liczne nasadzenia. Na działkach między rzeką Wdą a ul. Wodną, których właścicielem jest Gmina Świecie zielen jest w stałym, bieżącym utrzymaniu. Tym samym uznać należy, że wieloletnia polityka inwestycyjna Gminy Świecia, konsekwentnie realizowane inwestycje i plany dają wyraz dostrzegania potencjału jaki niesie ze sobą sąsiedztwo rzeki.



Odcinek ul. Wodnej wzdłuż rzeki Wdy, po remoncie w 2023 r.



Odcinek ul. Wodnej wzdłuż rzeki Wdy , nowy Skatepark.



Odcinek ul. Wodnej (przed remontem) wzdłuż rzeki Wdy, pielęgnowana zieleń i formowane żywopłotu (geoportal)

Lokalizacja bezpośrednio przy samej rzece wszelkich ciągów pieszych, placów, parkingów, ścieżek rowerowych czy też placów zabaw, łąk rekreacyjnych czy boisk wymagałoby znacznego podniesienia terenu, co spowodowałoby zmniejszenie zdolności retencyjnych rzeki Wdy. Antropogenizacja przestrzeni miejskich na terenach podmokłych, zalewowych o funkcji retencji nie jest zabiegiem sprzyjającym zachowaniu prawidłowych stosunków wodnych, gdzie mogłyby dojść do celowego ich zaburzenia.



Cykliczne, coroczne podtopienia terenu między rzeką Wdą a ul. Nadbrzeżną. (geoportal)



Cykliczne, coroczne podtopienia terenu między rzeką Wdą a ul. Nadbrzeżną. (geoportal)

Po zrealizowaniu inwestycji w ul. Nadbrzeżnej i ul. Wodnej Gmina planuje dokonać inwentaryzacji drzewostanu na gruntach, do którego posiada tytuł prawny oraz ponownie wystąpić do Nadzoru Wodnego o pielęgnację drzewostanu na gruncie należącym do Państwowego Gospodarstwa Wodnego Wody Polskie, co w radykalny sposób poprawi estetykę pomiędzy rzeką Wdą a ulicami ciągnącymi się wzdłuż niej. Umożliwiłoby to korzystanie z tego terenu jako miejsca naturalnego, niezmienionego antropogenicznie, z zachowaniem istniejącej roślinności w okresie poza występującymi podtopieniami, kiedy poziom wód jest niski i korzystanie z tego terenu jest bezpieczne i wygodne.

Podkreślić należy, że w trakcie projektowania terenu w rejonie Zamku uwzględniono oczekiwania mieszkańców, wskazane w przeprowadzonych przez zwycięzców konkursu badań społecznych, w których mieszkańcy wypowiedzieli się co do oczekiwań funkcjonalnej i estetycznej przestrzeni przy rzece Wdzie koło Zamku. Ankieta skierowana była do wszystkich osób, chcących wyrazić opinię na temat projektowania terenów przy obiektach zabytkowych. Konstrukcja kwestionariusza pozwalała na uzyskanie bardziej szczegółowych informacji od mieszkańców gminy Świecie oraz osób odwiedzających zamek. Podstawowymi celami badania było poznanie estetycznych preferencji respondentów, otwartości na nowe rozwiązania oraz uzyskanie oceny projektowanego terenu. Odpowiedzi pomagały ukierunkować prace projektowe pod względem estetycznym i funkcjonalnym. W dniach 4.12.2016 – 19.12.2016 uzyskano 104 odpowiedzi. Wśród respondentów 49 osób (47,1%) to mieszkańcy gminy Świecie. Według ankietowanych, ilość atrakcyjnych przestrzeni publicznych dla dzieci jest raczej wystarczająca, dla młodzieży i dorosłych mogłoby być więcej, natomiast jest ich raczej za mało dla osób starszych i z niepełnosprawnościami.

Spośród przedstawionych przykładów przestrzeni publicznych gustom respondentów najbardziej odpowiada teren z roślinnością kształtowaną w naturalistyczny sposób (33,7%). Tym samym jako najlepszy wybór wskazano teren przy zamku (52,9%). Według ankietowanych obszary wokół obiektów zabytkowych, takich jak zamek w Świeciu, powinny być kształtowane z uwzględnieniem historii, jednak nie widzi się przeszkód by wprowadzać współczesne elementy.

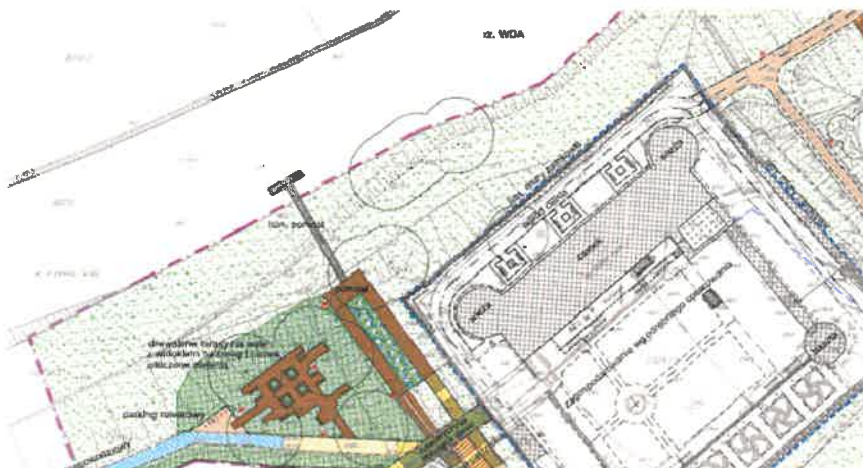
W koncepcji jak i projekcie ujęto budowę pomostów widokowych, jeden z widokiem na rzekę Wdę, drugi z widokiem na Starorzecze. Na wzniesieniu terenu zaprojektowano drewniany taras. Rozciąga się z niego malowniczy widok na rzekę Wdę, jak również na zamek, co stanowi idealny punkt widokowy. Wystopniowana, południowa część tarasu tworzy siedziska będące wygodnym miejscem do odpoczynku. W celu zapewnienia bezpieczeństwa zwiedzającym taras, od strony rzeki, ograniczony jest balustradą. Roślinność projektowana w otoczeniu tarasu to głównie roślinność szuwarowa oraz płożąca.



Inspiracje do koncepcji i projektu. Pomost z widokiem na rzekę Wdę



Inspiracje do koncepcji i projektu. Pomost z widokiem na Starorzecze



Projekt - pomost z widokiem na rzekę Wdę



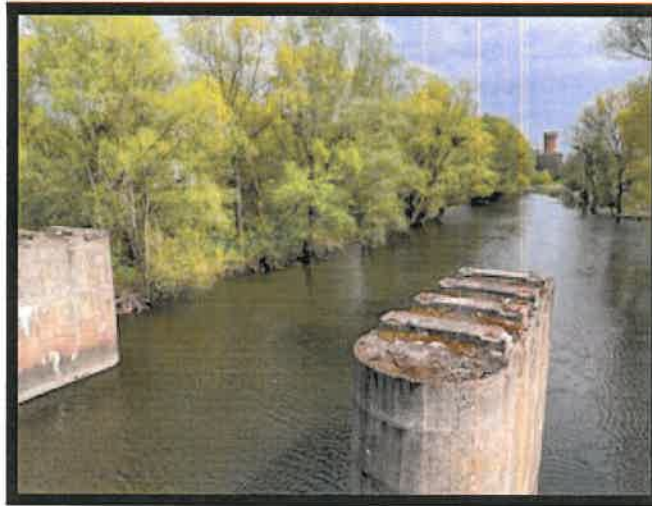
Projekt - pomost z widokiem na rzekę Starorzecze.

W koncepcji konkursowej zaproponowano również most łączący przeciwległe brzegi Wdy. Jednak ze względu na zgłaszaną od 2007 r. Właścicielowi Wód potrzebę regulacji koryta rzeki Wdy umożliwiającą przepływ barek i statków spacerowych z rzeki Wisły do Świecia oraz pielęgnacji brzegów i zieleni przybrzeżnej, zrezygnowano z zadania do czasu podjęcia działań przez Właściciela Wód. Na obecną chwilę nie byłoby sensu projektowania i budowania mostu bez wiedzy dotyczącej sytuacji wysokościowej do planowania budowy mostku.

Powyższy wariant analizowany był jako „Wariant „II” – zagospodarowanie zamku wraz z budową pomostu i wypożyczalnią kajaków. Rozwiązaniem alternatywnym dla projektowanej inwestycji byłyby budowa pomostu łączącego przeciwległe brzegi rzeki Wdy, o długości ok. 346 m. Wejście na pomost odbywałoby się za pomocą schodów betonowych. Całość byłaby posadowiona na betonowych fundamentach umieszczonych na stalowych palach. W pobliżu pomostu powstałoby miejsce do cumowania kajaków oraz wyciąg na wózek w celu przemieszczenia wypożyczonych kajaków po skarpie. Pomost stanowiłby jedyne miejsce odpoczynku w splywie. Przedsięwzięcie realizowane w tym wariantcie powodowałoby ingerencję w środowisko wodne. Dodatkowo w sezonie pomost stałby się miejscem zatłoczonym, stanowiąc jedynie punkt wypoczynku biernego. Brak dodatkowych atrakcji nie przyciągałaby licznych turystów, szczególnie osób dorosłych, starszych i z niepełnosprawnościami.

Biorąc pod uwagę aspekt społeczny oraz środowiska realizacja zadania w tym wariantcie jest na chwilę obecną nieuzasadniona. Wariant ten wskazywał także na brak zasadności ponoszenia olbrzymich kosztów, w przypadku istnienia mostu w ciągu drogi powiatowej i jego potencjale.

Nie bez znaczenia jest fakt, że przeprawa mostowa znajduje się w ciągu drogi powiatowej, która stanowić mogłaby ciąg pieszy, z kładką równoległą do jezdni, z siedziskami i pięknym widokiem na rzekę Wdę, Zamek i Starą Farę. Należałoby zacząć od dbałości o istniejącą infrastrukturę i wykorzystać jej potencjał, jak również dostosować obiekt dla potrzeb bezpiecznego ruchu pieszych i rowerzystów (obecnie istniejące przejście przez czynny obiekt mostowy nie zapewniają bezpiecznego przejścia, a zwłaszcza przejazdu rowerem poza jezdnią, przemieszczania się dzieci, a w szczególności osób z niepełnosprawnościami). Burmistrz zwróci się do Powiatu Świeckiego, jako właściwego w tej sprawie.



Niewykorzystane i szpecące dziś okolice filary starego mostu należące do Powiatu Świeckiego mogą stanowić podstawę pomostu z widokiem na rzekę

Odnośnie analizowanych widoków otoczenia skupiono się zarówno na ważnych miejscach z których rozpościera się ciekawy widok, czyli tzw. punkty widokowe, których łącznie jest cztery, a najważniejszy znajduje się na wieży zamku. W analizie oznaczono także ciągi widokowe, czyli szlaki wzdłuż których podziwiać można piękno otaczającego krajobrazu, które podzielono w zależności od zasięgu widoczności. Oznaczono je odpowiednimi barwami zgodnymi z legendą. Najbardziej istotne są jednak ciągi na wałach przeciwpowodziowych oraz na drodze dojazdowej do zamku. W analizie odnotowano tylko jeden widok osiowy znajdujący się w zachodniej części terenu.



Analiza krajobrazowa na tle ortofotomapy. Analiza widoku na rzekę Wdę i Starorzecze.

Źródło: Opracowanie własne na podstawie <http://geoserwis.gdos.gov.pl/> [dostęp: 15.12.2016]. Materiał opisowy pracy konkursowej.

Badając przebieg szlaków komunikacyjnych teren obecnie planowanej do realizacji inwestycji nie jest położony przy przebiegającej równolegle jezdni, jak w przypadku terenów po drugiej stronie rzeki Wdy, co uzasadnia wybór miejsca ze względów bezpieczeństwa, czystości powietrza i spokoju. Jezdnia prowadzi tylko do parkingu jako droga dojazdowa.

Warto nadmienić, że proces przygotowania inwestycji trwał kilka lat od konkursu, przez decyzję środowiskową, wykonanie projektu, uzgodnienia i wydanie pozwolenia na budowę. Koniecznym było uwzględnienie położenia terenu w obszarze Natura 2000 i Zespołu Parków Krajobrazowych Chełmińskiego i Nadwiślańskiego, co za tym idzie wykonania opracowań i ekspertyz przyrodniczych w pełnym cyklu rocznym, badań ichtiofauny oraz badań chiropterologicznych z uwzględnieniem korytarzy przelotu nietoperzy, co dowodzi również o niezwykłym charakterze tego miejsca.

Ważnym również jest fakt, że ustawa Prawo wodne nakazuje uzyskanie decyzji Dyrektora Państwowego Gospodarstwa Wodnego Wody Polskie w zakresie zabudowy i zagospodarowania terenu położonego na obszarach szczególnego zagrożenia powodzią (w przypadku lokalizacji inwestycji między rzeką Wdą a ul. Nadbrzeżną lub Wodną). Uzgodnienia odmawia się m. im. w przypadku, jeżeli planowana zabudowa lub planowane zagospodarowanie terenu położonego na obszarze szczególnego zagrożenia powodzią: 1) naruszają ustalenia planu gospodarowania wodami na obszarze dorzecza, 2) naruszają ustalenia planu zarządzania ryzykiem powodziowym, 3) stanowią zagrożenie dla ochrony zdrowia ludzi, środowiska i dóbr kultury wpisanych do rejestru zabytków, 4) naruszają funkcjonowanie infrastruktury krytycznej w rozumieniu przepisów ustawy o zarządzaniu kryzysowym, 5) utrudniają zarządzanie ryzykiem powodziowym. W przypadku lokalizowania nowych obiektów na obszarach szczególnego zagrożenia powodzią wymagane jest uzyskanie pozwolenia wodnoprawnego, które zapewnia ochronę przed powodzią. Gmina Świecia dysponując zasobem gruntów nieobjętych ryzykiem zagrożenia powodziowego, nie miała wątpliwości co do wyboru lokalizacji inwestycji, spełniającej dokładnie tą samą funkcję rekreacyjno-wypoczynkową, którą wskazują mieszkańcy i położoną również nad rzeką Wdą, tylko po przeciwnej stronie, z wartością dodaną- Zamek, widok na rzekę Wdę i Starorzecze, brak ruchu pojazdów, dostęp dla osób z niepełnosprawnościami i z możliwością korzystania przez cały sezon niezależnie od stanu wód.

Burmistrz Świecie doskonale rozumie istotną rolę rzek Wdy i Wisły w życiu miasta i potencjału jaki jej sąsiedztwo ze sobą niesie, czego wyrazem będą między innymi odpowiednie zapisy w tworzonej właśnie nowej Strategii Rozwoju Gminy. Dlatego też skrupulatnie realizowane są już istniejące projekty i plany wieloletnie z tym związane. Z uwagi na racjonalność wydatkowania środków publicznych i możliwości finansowe Gminy oraz potrzebę równomiernego rozłożenia priorytetów inwestycyjnych w rozsądnej perspektywie czasowej uznaje, że już wyznaczone zadania są niezwykle ambitne. Czynimy starania związane z pozyskaniem zewnętrznego dofinansowania na ich realizację. Powyższe wyjaśnienia są dowodem na to, że funkcję tożsamą do funkcji, o której jest mowa w interpelacji (rekreacyjno-wypoczynkowa) zagwarantowano po drugiej stronie rzeki. W granicach miasta zagospodarowany jest obszar wzdłuż rzeki Wdy, w miejscach możliwych do realizacji, poprzez budowę ścieżek rowerowych, pieszych i planowanych do wyznaczenia ciągów rowerowych, czy lokalizację obiektów rekreacyjnych tj. skate park i kalistenika z elementami małej architektury oraz nasadzeniami. Po drodze zlokalizowana jest restauracja „Przystań nad Wdą”. Na końcowym odcinku przy Zamku, planowanym do realizacji zgodnie z projektem przedłożonym i zaakceptowanym przez Radę Miejską w Świeciu, powstanie atrakcyjna przestrzeń rekreacyjno-wypoczynkowa z zagwarantowaną przestrzenią do organizacji imprez i sezonowych punktów gastronomicznych.

Otrzymują:

1. Adresat,
2. A/a,



Do wiadomości:

1. Pan Jerzy Wójcik
Przewodniczący Rady Miejskiej w Świeciu.

