

UCHWAŁA NR 429/23
RADY MIEJSKIEJ W ŚWIECIU

z dnia 26 stycznia 2023 roku

w sprawie przystąpienia do sporządzenia miejscowego planu zagospodarowania przestrzennego dla wsi Głogówko Królewskie, gmina Świecie

Na podstawie art. 18 ust. 2 pkt 5 ustawy z dnia 8 marca 1990 r. o samorządzie gminnym (Dz. U. z 2023 r. poz. 40) oraz art. 14 ust. 1, 2 i 4 ustawy z dnia 27 marca 2003 r. o planowaniu i zagospodarowaniu przestrzennym (Dz. U. z 2022 r. poz. 503, 1846, 2185 i 2747), uchwala się, co następuje:

§ 1. Przystąpić do sporządzenia miejscowego planu zagospodarowania przestrzennego dla wsi Głogówko Królewskie, gmina Świecie, w zakresie określonym na załącznikach graficznych nr 1-3 do niniejszej uchwały.

§ 2. Wykonanie uchwały powierza się Burmistrzowi Świecia.

§ 3. Uchwała wchodzi w życie z dniem podjęcia.

Przewodniczący Rady Miejskiej


Jerzy Wójcik

UZASADNIENIE

Zgodnie z art. 32 ust. 1 ustawy z dnia 27 marca 2003 r. o planowaniu i zagospodarowaniu przestrzennym (Dz. U. z 2022 r. poz. 503 z późn. zm.) w celu oceny aktualności studium i planów miejscowych wójt, burmistrz albo prezydent miasta dokonuje analizy zmian w zagospodarowaniu przestrzennym gminy, ocenia postępy w opracowywaniu planów miejscowych i opracowuje wieloletnie programy ich sporządzania w nawiązaniu do ustaleń studium, z uwzględnieniem decyzji zamieszczonych w rejestrach, o których mowa w art. 57 ust. 1-3 i art. 67.

Na tę okoliczność zostało podjęte Zarządzenie Nr 1373/22 Burmistrza Świecia z dnia 17 listopada 2022 r. w sprawie wieloletniego programu sporządzania miejscowych planów zagospodarowania przestrzennego w gminie Świecie. W załączniku nr 1 do ww. zarządzenia zostały określone tereny przewidziane do sporządzania miejscowych planów zagospodarowania przestrzennego na lata 2019-2025. Zgodnie z ww. załącznikiem opracowanie miejscowego planu dla wsi Głogówko Królewskie przewidziano na lata 2022-2024.

Głównym celem rozwoju gminy Świecie jest zapewnienie wysokiej jakości życia mieszkańcom. Cel ten realizowany jest przede wszystkim poprzez rozwój społeczny, lecz także przez tworzenie warunków sprzyjających powstawaniu nowej zabudowy.

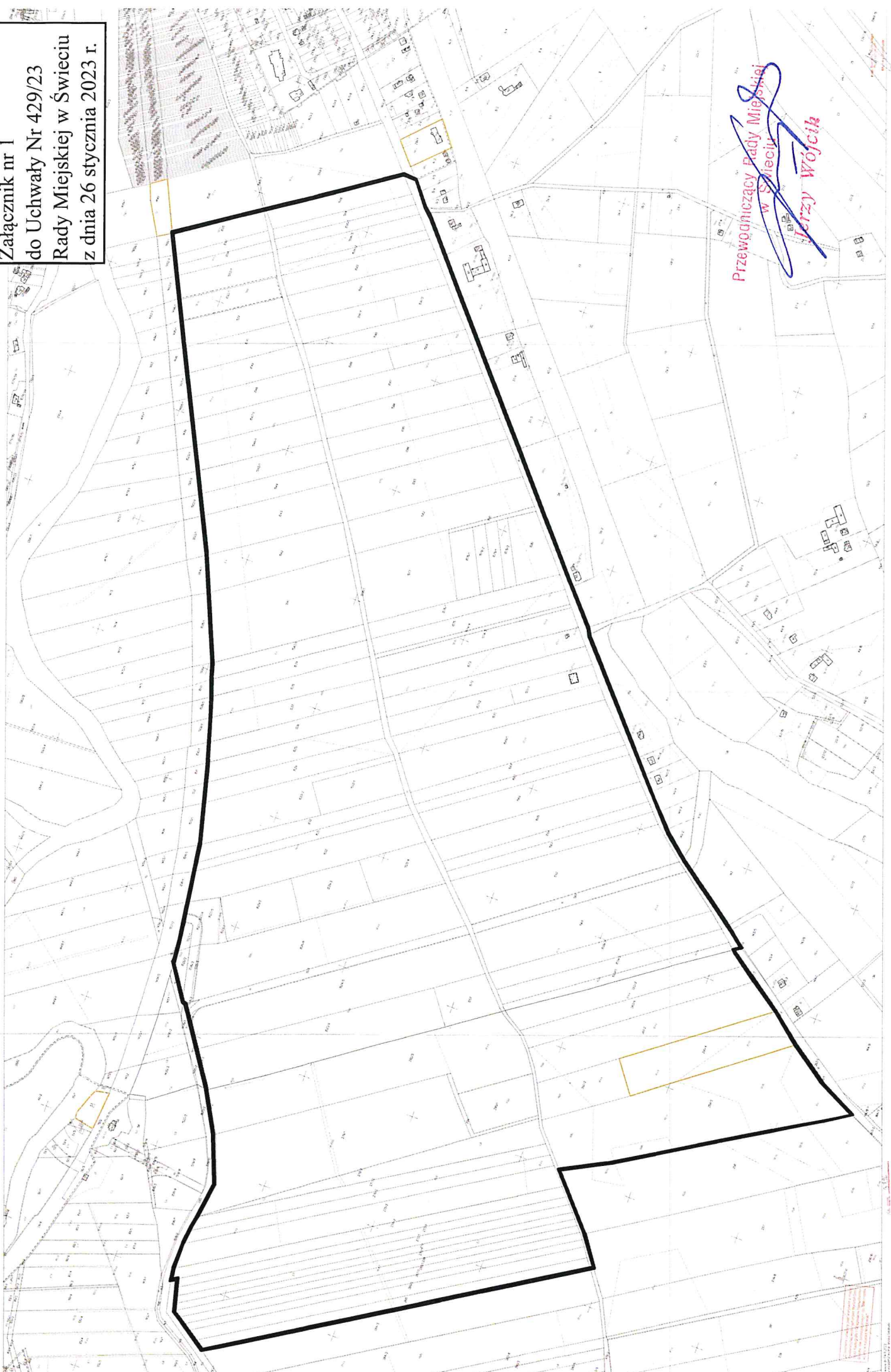
Opracowanie miejscowego planu zagospodarowania przestrzennego dla tego terenu będzie czynić zadość ustaleniom zawartym w obowiązującym studium oraz umożliwi zachowanie idei ładu przestrzennego, o którym mowa w art. 2 pkt 1 ustawy z dnia 27 marca 2003 r. o planowaniu i zagospodarowaniu przestrzennym poprzez ujednolicenia na tych terenach wymagań dotyczących nowej zabudowy w zakresie funkcji, parametrów, cech i wskaźników kształtowania zabudowy oraz zagospodarowania terenu, w tym gabarytów i formy architektonicznej obiektów budowlanych, linii zabudowy oraz intensywności wykorzystania terenu.

Ponadto miejscowy plan przyczyni się również do zahamowania dalszej niekontrolowanej ekspansji zabudowy mieszkaniowej poza zwarty obszar wsi Głogówko Królewskie.

Mając powyższe argumenty na uwadze podjęcie niniejszej uchwały jest uzasadnione.

Przewodniczący Rady Miejskiej
w Świeciu
Jerzy Wójcik

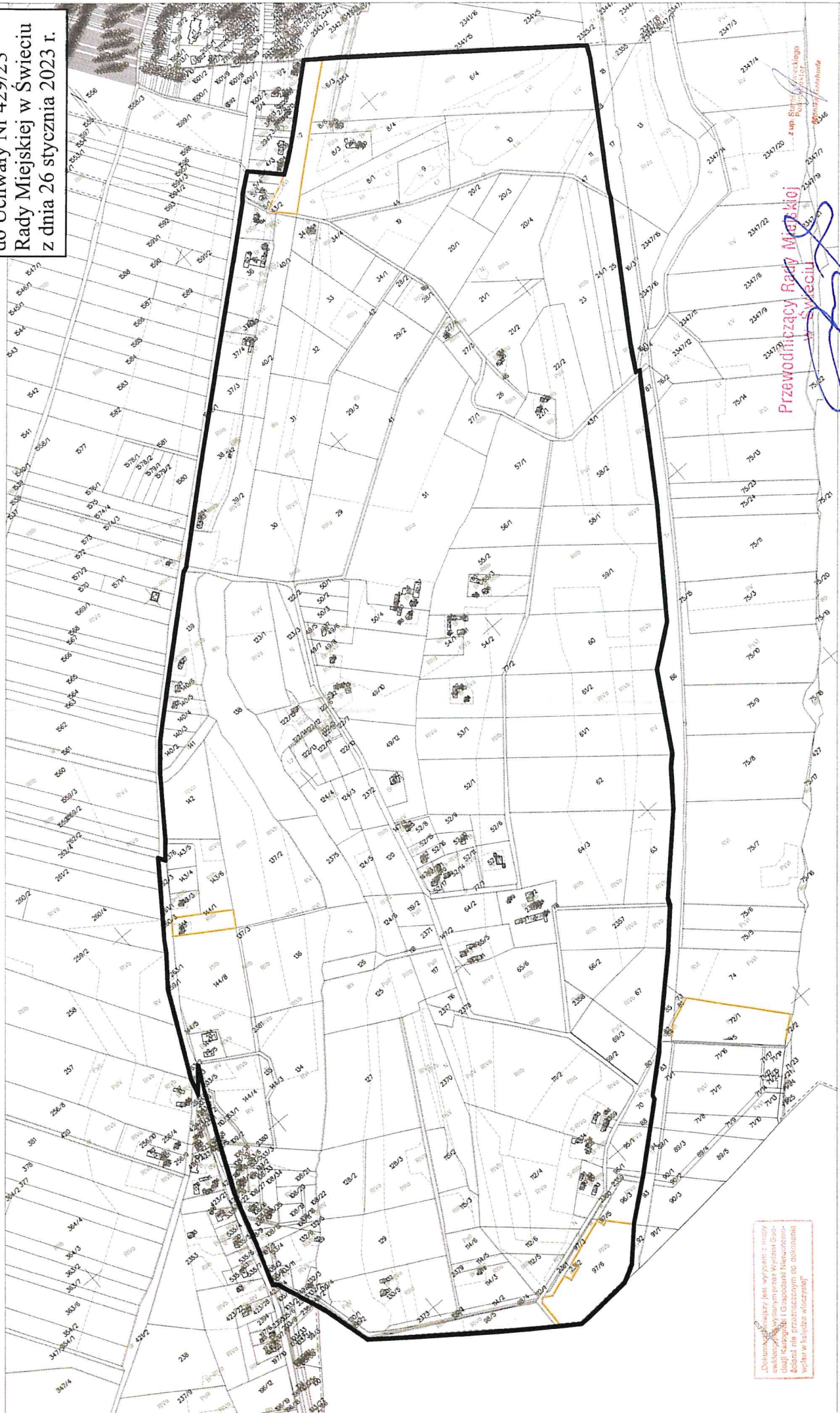
**Załącznik nr 1
do Uchwały Nr 429/23
Rady Miejskiej w Świeciu
z dnia 26 stycznia 2023 r.**



Przewodniczący Rady Miejskiej
w Świeciu
Jerzy Wojcik

Województwo Świętokrzyskie
Urząd Miejski w Świeciu
ul. Główna 100, 26-100 Świecie
tel. 41 23 55 000, fax 41 23 55 001, e-mail: biuro@swiecie.pl

Załącznik nr 2
do Uchwały Nr 429/23
Rady Miejskiej w Świeciu
z dnia 26 stycznia 2023 r.



„Dokument ten jest wytypowany z mapy ewidencyjnej wydanym przez Wyższą Geodęzię Krajoznawczą i Geodezję Niezależną. Nie gwarantujemy jego poprawności. Nie ponosimy odpowiedzialności za jego użycie w celach niezgodnych z przeznaczeniem.”

Przewodniczący Rady Miejskiej w Świeciu

Jerzy Wojcila

